

013  
936(2)



കേരള സർക്കാർ

ആസൂത്രണ സാമ്പത്തികകാര്യ (ബി) വകുപ്പ്

ഇക്കണോമിക്സ് ആന്റ് സ്റ്റാറ്റിസ്റ്റിക്സ്  
വകുപ്പിന്റെ 2006-2007 വർഷത്തെ

ഭരണ റിപ്പോർട്ട്



കേരള സർക്കാർ

2008





കേരള സർക്കാർ

സംഗ്രഹം

ആസൂത്രണ സാമ്പത്തികകാര്യ വകുപ്പ്-ഇക്കണോമിക്സ് ആന്റ് സ്റ്റാറ്റിസ്റ്റിക്സ് വകുപ്പിന്റെ 2006-2007 വർഷത്തെ ഭരണറിപ്പോർട്ട് പ്രത്യവലോകനം ചെയ്ത് ഉത്തരവ് പുറപ്പെടുവിക്കുന്നു.

ആസൂത്രണ സാമ്പത്തികകാര്യ (ബി) വകുപ്പ്

ജി. ഒ. (പി) നമ്പർ 10/08/പ്ലാനിംഗ്.

തിരുവനന്തപുരം, 2008 ഫെബ്രുവരി 16.

- സൂചന : 1. സർക്കാരിന്റെ 16-1-2007-ലെ 943/എ ആർ/07/ജി. എ. ഡി. നമ്പർ സർക്കുലർ.  
 2. ഇക്കണോമിക്സ് ആന്റ് സ്റ്റാറ്റിസ്റ്റിക്സ് ഡയറക്ടറുടെ 17-9-2007-ലെ പി. ബി.(3) 2030/07/ഡി. ഇ. എസ്. നമ്പർ കത്ത്.

ഉത്തരവ്

1. റിപ്പോർട്ട് രേഖപ്പെടുത്തി.
2. റിപ്പോർട്ട് വർഷത്തിൽ ശ്രീ. എം. ആർ. ബാലകൃഷ്ണൻ ഡയറക്ടറായിരുന്നു.
3. വകുപ്പിന്റെ വിവിധ പ്രവർത്തനങ്ങൾ.
  1. കാർഷിക സ്ഥിതി വിവരക്കണക്കുകൾ (ഇ. എ. ആർ. എ. എസ്.)
  2. സംസ്ഥാനത്തെ കാർഷിക സ്ഥിതി വിവരക്കണക്ക് ശേഖരിച്ച് റിപ്പോർട്ടാക്കി കേന്ദ്ര സർക്കാരിന് നൽകുന്നതിനായി ഇ. എ. ആർ. എ. എസ്. എന്ന 5% കേന്ദ്രാവിഷ്കൃത പദ്ധതി 1975-1976 മുതൽ കേരളത്തിൽ നടപ്പാക്കിവരുന്നു.
  3. ഈ പദ്ധതി നടത്തിപ്പിലൂടെ അതത് വർഷങ്ങളിൽ കാർഷികവും കാർഷികേതരവുമായ ആവശ്യങ്ങൾക്കായി വിനിയോഗിക്കുന്ന ഭൂവിസ്തൃതിയുടെ സുപ്രധാന വിവരങ്ങൾ സാമ്പിൾ സർവ്വേ നടത്തി ശേഖരിച്ചുവരുന്നു.
  4. ഭൂവിനിയോഗ രീതിയെ തരംതിരിച്ച് ശേഖരിക്കുന്നതിലൂടെ യഥാർത്ഥ കൃഷി ഭൂമി വിസ്തൃതി, വിവിധ ഇനം തരിശുഭൂമി, കെട്ടിടം, വഴി എന്നിവ തിട്ടപ്പെടുത്തുവാൻ കഴിയുന്നു. കാർഷിക ഭൂവിനിയോഗം ശേഖരിക്കുമ്പോൾ കാലിക വിളകളുടേയും വാർഷിക വിളകളുടേയും വിവരവും ജലസേചന മാർഗ്ഗത്തിനായി ഉപയോഗിക്കുന്ന വിവിധ സ്ത്രോതസ്സുകളെപ്പറ്റിയുള്ള മാർഗ്ഗങ്ങളുടേയും വിവരവും പ്രത്യേകം ശേഖരിക്കുന്നു.



5. 2006-2007 വർഷത്തെ അഡ്വാൻസ് സമ്മറി സ്റ്റേറ്റ്മെന്റ് തയ്യാറാക്കി (വിരിച്ച്, മുണ്ടകൻ) കേന്ദ്ര സർക്കാരിന് യഥാസമയം തന്നെ അയച്ചുകൊടുത്തു. 2005-2006 വർഷത്തെ ഇ. എ. ആർ. എ. എസ്. സർവ്വേ ജോലികൾ പൂർത്തീകരിക്കുകയും വിശദമായ റിപ്പോർട്ട് പ്രസിദ്ധീകരിക്കുകയും ചെയ്തു. 2006-2007 വർഷത്തെ കര സർവ്വേ ഒന്നാം സന്ദർശനവും നിലം സർവ്വേ രണ്ടാം സന്ദർശനവും പൂർത്തീകരിച്ചിട്ടുണ്ട്.

6. 2005-2006 വർഷത്തെ കാർഷിക സ്ഥിതിവിവരക്കണക്കുകൾ പ്രസിദ്ധീകരിച്ച് കേന്ദ്ര സർക്കാരിനും കേരള സർക്കാരിനും മറ്റു വിവിധ ഏജൻസികൾക്കും നൽകുകയും പ്രസിദ്ധീകരണങ്ങൾ വകുപ്പിന്റെ വെബ്സൈറ്റിൽ ലഭ്യമാക്കുകയും ചെയ്തു. റിപ്പോർട്ട് വർഷത്തിൽ 'നെൽകൃഷി കേരളത്തിൽ കഴിഞ്ഞ പത്ത് വർഷത്തെ താരതമ്യ പഠനം' എന്ന റിപ്പോർട്ടും പ്രസിദ്ധീകരിച്ചിട്ടുണ്ട്. കൂടാതെ പ്രധാന വിളകളെ അധികരിച്ച് കൃഷി ചെയ്യുന്ന വിസ്തീർണ്ണം, ഉല്പാദനം, ഉല്പാദനക്ഷമത ഇവയെ അടിസ്ഥാനമാക്കി കഴിഞ്ഞ 20 വർഷത്തെ റിപ്പോർട്ടും പ്രസിദ്ധീകരിച്ചു. 2004-2005 സെസ് പട്ടിക തയ്യാറാക്കി കേന്ദ്ര സർക്കാരിന് അയച്ചു കൊടുക്കുകയും ചെയ്തു.

7. ജനറൽ ഇൻഷുറൻസ് കോർപ്പറേഷന്റെ ആവശ്യാനുസരണം ദേശീയ കാർഷിക വിള ഇൻഷുറൻസ് പദ്ധതിയുടെ (എൻ. എ. ഐ. എസ്.) നടത്തിപ്പിനുവേണ്ടി 2006-2007 വിരിപ്പ് സീസൺ വരെയുള്ള നെല്ലിന്റെ ശരാശരി വിളവ് നിരക്ക് ഏരിയ അടിസ്ഥാനത്തിൽ കണക്കാക്കുകയും സമയ പരിധിക്കുള്ളിൽ തന്നെ നൽകുകയും ചെയ്തു. 2004-2005 റാബി (2) ലെ മറ്റുവാഴ, മരിച്ചീനി എന്നിവയുടേയും 2005 ഓരിഫ് സീസണിലെ ഏത്തവാഴ, ഇഞ്ചി, മഞ്ഞൾ, മരിച്ചീനി, കൈതച്ചക്ക എന്നിവയുടേയും 2005-2006 റാബി (1) ലെ നെല്ല്, ഏത്തവാഴ, മരിച്ചീനി എന്നിവയുടേയും 2005-2006 റാബി (2) ലെ നെല്ല്, വാഴ, മരിച്ചീനി എന്നീ വിളകളുടേയും റിപ്പോർട്ടുകൾ നൽകിയിട്ടുണ്ട്.

**2. കാർഷിക സെൻസസ്**

8. രാജ്യത്തിന്റെ കാർഷിക പുരോഗതി വിലയിരുത്തുന്നതിനായി അഞ്ച് വർഷത്തിലൊരിക്കൽ പൂർണ്ണമായും കേന്ദ്ര ഗവൺമെന്റിന്റെ സാമ്പത്തിക സഹായത്തോടെ നടത്തുന്ന ഈ സർവ്വേ, സംസ്ഥാനത്ത് സാമ്പത്തിക സ്ഥിതിവിവരക്കണക്ക് വകുപ്പ് ഏറ്റെടുത്ത് നടത്തുന്നു.

9. 2000-2001 സൂചന വർഷമായുള്ള ഏഴാമത് കാർഷിക സെൻസസിന്റെ മുഴുവൻ ജോലികളും പൂർത്തിയായി. പ്രസ്തുത സെൻസസിന്റെ ഡാറ്റ കേന്ദ്ര ഗവൺമെന്റിന് അയച്ചു കൊടുക്കുകയും റിപ്പോർട്ട് തയ്യാറാക്കുന്നതിനുള്ള അംഗീകാരം കേന്ദ്ര ഗവൺമെന്റിൽ നിന്ന് ലഭിക്കുകയും ചെയ്തു.

10. 2005-2006 സൂചന വർഷമായുള്ള സെൻസസിൽ നിന്നും വ്യത്യസ്തമായി എട്ടാമത് കാർഷിക സെൻസസിന്റെ പ്രാഥമിക ജോലികൾ റിപ്പോർട്ട് വർഷത്തിൽ ആരംഭിച്ചു.

സെൻസസിന്റെ പ്രധാന ലക്ഷ്യങ്ങൾ

- (1) കൈവശാനുഭവ ഭൂമിയുടെ വിതരണാടിസ്ഥാനത്തിലുള്ള വിസ്തീർണ്ണത്തിന്റെ വിവരങ്ങൾ

- (2) കൈവശാനുഭവ ഭൂമിയുടെ വിനിയോഗാടിസ്ഥാനത്തിലുള്ള വിവരങ്ങൾ
- (3) കൈവശാനുഭവത്തിന്റെ സ്വഭാവം അനുസരിച്ചുള്ള വിവരങ്ങൾ
- (4) കാർഷിക വിളകളുടെ വിസ്തീർണ്ണം സംബന്ധിച്ച വിവരങ്ങൾ
- (5) വിത്ത്, വളം, കീടനാശിനികൾ, കാർഷികോപകരണങ്ങൾ, കാർഷിക വായ്പ തുടങ്ങിയ കാർഷികോപാധികളുടെ വിനിയോഗം സംബന്ധിച്ച വിവരങ്ങൾ
- (6) കൈവശാനുഭവ ഭൂമിയുടെ ജലസേചന അവസ്ഥയേയും സ്രോതസ്സുകളേയും കുറിച്ചുള്ള വിവരങ്ങൾ.

**3. കൃഷി ചെലവ് സർവ്വേ വിഭാഗം**

11. കൃഷി അനുബന്ധ മേഖലയിൽ കൂടുതൽ തൊഴിലവസരങ്ങൾ സൃഷ്ടിച്ചു കാർഷികാഭിവൃദ്ധി കൈവരിക്കുന്നതിനുവേണ്ടി നൂതന കാർഷിക പരിപാടികൾ ആസൂത്രണം ചെയ്യുക, കാർഷികോല്പന്നങ്ങൾക്ക് തറവില ലഭ്യമാക്കുന്നതിലൂടെ കർഷകർക്ക് അനുബന്ധ മേഖലയിലുള്ള താല്പര്യം വർദ്ധിപ്പിക്കുക, ഉല്പന്നങ്ങളുടെ താങ്ങുവില പ്രഖ്യാപിക്കുന്നതിനുവേണ്ടി കൃഷി ചെലവുകൾക്കുറിച്ചുള്ള വസ്തുനിഷ്ഠമായ വിവരം സർക്കാരിന് നൽകുക എന്നീ ചുമതലകൾ ഈ വിഭാഗത്തിന്റേതാണ്.

12. 2006-2007 വർഷത്തിൽ പ്രധാന വിളകളായി നിശ്ചയിച്ചിട്ടുള്ള നെല്ല് (3 സീസൺ), തെങ്ങ്, മരിച്ചീനി, ഏത്തവാഴ, കുരുമുളക്, കമുക് എന്നിവയുടെയും ഉപവിളകളായ ഇഞ്ചി, മഞ്ഞൾ എന്നിവയുടെയും ഫീൽഡ് സർവ്വേ പുരോഗമിക്കുന്നു. 2004-2005 കാർഷിക വർഷത്തിൽ നടത്തിയ സർവ്വേ റിപ്പോർട്ട് പ്രസിദ്ധീകരിച്ചു. 2005-2006 കാർഷിക വർഷത്തെ കൃഷി ചെലവ് സർവ്വേ സംബന്ധിച്ച ഫീൽഡ് ജോലികൾ പൂർത്തിയാക്കി. 2006-2007 വർഷത്തെ ഫീൽഡ് ജോലികൾ പുരോഗമിക്കുന്നു.

**4. സർവ്വേ രൂപകല്പനാ വിഭാഗം**

13. സാമ്പത്തിക സ്ഥിതിവിവരക്കണക്ക് വകുപ്പ് വിവിധ വിഷയങ്ങളെ അടിസ്ഥാനമാക്കി ശേഖരിക്കാൻ ഉദ്ദേശിക്കുന്ന വിവരങ്ങൾ ആസൂത്രണ ആവശ്യങ്ങൾക്കും വിവിധ പഠനങ്ങൾക്കും യോജിച്ച തരത്തിൽ ലളിതവും പ്രായോഗികവുമായ രീതിയിൽ അടിസ്ഥാന മേഖലകളിൽ നിന്നും സ്വരൂപിക്കുവാൻ വേണ്ടുന്ന രൂപരേഖ തയ്യാറാക്കുന്നത് സർവ്വേ രൂപകല്പന വിഭാഗമാണ്.

14. സ്വകാര്യ മെഡിക്കൽ സ്ഥാപനങ്ങൾ, സ്വകാര്യ കമ്പ്യൂട്ടർ സ്ഥാപനങ്ങൾ, പൂഷ്പം, പച്ചക്കറി, പച്ചമരുന്ന്, ചെറുകിട ജലസേചന പദ്ധതികൾ, മെറ്റർണൽ മോർട്ട്വാലിറ്റി റേറ്റ്, സ്വകാര്യ പണമിടപാടുസ്ഥാപനങ്ങൾ, അറവുശാലകൾ, മത്സ്യബന്ധന മേഖല ഇവ സംബന്ധിച്ച റിപ്പോർട്ടുകൾ പ്രസിദ്ധീകരിച്ചു.

15. അംഗീകാരമില്ലാത്ത സ്കൂളുകൾ, സംരക്ഷണ സ്ഥാപനങ്ങൾ, മാർക്കറ്റുകൾ എന്നീ സർവ്വേകളുടെ ഡേറ്റാ എൻട്രി പൂർത്തിയാക്കിച്ച് റിപ്പോർട്ട് തയ്യാറാക്കിവരുന്നു.

**5. ആസൂത്രണ വിഭാഗം**

16. സംസ്ഥാനത്തിന്റെ സ്ഥിതിവിവരക്കണക്ക് ശേഖരിക്കുന്നതിനായി വകുപ്പ് ഏറ്റെടുത്ത് നടത്തുവാൻ ഉദ്ദേശിക്കുന്ന പദ്ധതികളുടെ രൂപരേഖ തയ്യാറാക്കി സർക്കാരിനും

പ്ലാനിംഗ് ബോർഡിനും നൽകുക, വകുപ്പിന്റെ പദ്ധതി പ്രവർത്തനങ്ങളുടെ പുരോഗതി അവലോകനം ചെയ്ത് പ്രതിമാസ റിപ്പോർട്ട് തയ്യാറാക്കി സംസ്ഥാന സർക്കാരിന് അയച്ചു കൊടുക്കുക, ബഡ്ജറ്റ് വിഹിതത്തേക്കാൾ അധികരിച്ച് ചെലവാക്കുന്ന തുക റെഗുലറൈസ് ചെയ്യുന്നതിനുള്ള നടപടികൾ സ്വീകരിക്കുക, വിഷയ നിർണ്ണയ സമിതിക്കുവേണ്ടി റിപ്പോർട്ട് തയ്യാറാക്കുക, ഡയറക്ടർ അംഗമായുള്ള മിനിമം വേതന ഉപദേശക സമിതി, കാവ തുടങ്ങിയവയുടെ പ്രവർത്തനം സംബന്ധിച്ച ഫയലുകൾ കൈകാര്യം ചെയ്യുക എന്നിവയാണ് ആസൂത്രണ വിഭാഗത്തിന്റെ പ്രവർത്തനങ്ങൾ.

17. 151 ജീവനക്കാരെ സെൻട്രൽ സ്റ്റാറ്റിസ്റ്റിക്കൽ ഓർഗനൈസേഷൻ (ന്യൂഡൽഹി), എൻ. ഐ. ആർ. ഡി. (ഹൈദരാബാദ്), ഐ. എം. ജി. തുടങ്ങിയ സ്ഥാപനങ്ങൾ നടത്തുന്ന വിവിധ പരിശീലന ക്ലാസ്സുകളിലേക്ക് പരിശീലനത്തിനായി അയക്കുകയുണ്ടായി.

6. ഏകോപന വിഭാഗം

18. സംസ്ഥാനത്തിന്റെ പൊതുവായ സ്ഥിതിവിവരക്കണക്ക് ശേഖരിക്കുന്നതിനുവേണ്ടി സാമ്പത്തിക സ്ഥിതിവിവര വകുപ്പിന്റെ ഒരു വിഭാഗം വിവിധ വകുപ്പുകളിലായി പ്രവർത്തിച്ചു വരുന്നു. ഇത്തരം സെല്ലുകൾ അതാത് വകുപ്പുകളുടെ പ്രവർത്തനത്തിന് ആവശ്യമായ വിവരങ്ങൾ ശേഖരിച്ചു നൽകുകയും, പ്രവർത്തനത്തെ സംബന്ധിച്ചുള്ള വസ്തുതകൾ ആസൂത്രണ കാര്യങ്ങൾക്കായി സാമ്പത്തിക സ്ഥിതിവിവര വകുപ്പ് തയ്യാറാക്കി സർക്കാരിന് നൽകുന്നതിന് സഹായിക്കുകയും ചെയ്യുന്നു.

7. പ്രസിദ്ധീകരണ വിഭാഗം

19. വിവിധ വിഷയങ്ങളുടെ സമഗ്ര പഠനം ലക്ഷ്യം വച്ച് വകുപ്പിന്റെ സർവ്വേ രൂപകല്പന വിഭാഗം തയ്യാറാക്കി നൽകുന്ന മാതൃക അച്ചടിച്ച് നൽകുകയും ഇതിൽപ്രകാരം സ്വരൂപിക്കുന്ന വിവരങ്ങൾ പഠന വിധേയമാക്കി റിപ്പോർട്ടുകളായി പ്രസിദ്ധീകരിക്കുകയും ചെയ്യുക എന്ന ദൗത്യം ഈ വിഭാഗം നിർവ്വഹിക്കുന്നു. വകുപ്പിന്റെ പഠന റിപ്പോർട്ടുകൾക്ക് പുറമെ വകുപ്പ് അദ്ധ്യക്ഷൻ പുറപ്പെടുവിക്കുന്ന ഉത്തരവുകൾ, വിവിധ സർവ്വേകൾക്കുള്ള ഷെഡ്യൂളുകൾ എന്നിവയും ഈ വിഭാഗത്തിന്റെ നേതൃത്വത്തിൽ അച്ചടിച്ച് നൽകുന്നു.

8. ഇൻഫർമേഷൻ സെന്റർ

20. വകുപ്പിന്റെ സേവനം ആവശ്യപ്പെട്ടു വരുന്ന സർക്കാർ, സർക്കാരിതര സ്ഥാപനങ്ങളിലെ ജീവനക്കാർ, ഗവേഷണ ആവശ്യങ്ങൾക്കായി വകുപ്പിന്റെ പ്രസിദ്ധീകരണങ്ങൾ അന്വേഷിച്ചു വരുന്ന ഗവേഷണ വിദ്യാർത്ഥികൾ തുടങ്ങിയവർക്ക് ഇൻഫർമേഷൻ സെന്ററിന്റെ പ്രയോജനം ലഭിക്കുന്നു. ആനുകാലിക പ്രാധാന്യമുള്ള വിഷയങ്ങളെ ആസ്പദമാക്കി വകുപ്പ് നടത്തിയ സർവ്വേകളുടെയും വകുപ്പിന്റെ മറ്റ് പല പ്രസിദ്ധീകരണങ്ങളുടേയും വിവരം ഇൻഫർമേഷൻ സെന്ററിലുള്ള കമ്പ്യൂട്ടറിൽ രേഖപ്പെടുത്തിയിട്ടുണ്ട്. ലഭ്യമായ വിവരങ്ങൾ യഥാസമയം ആവശ്യക്കാർക്ക് നൽകുവാനുള്ള സംവിധാനം ഇവിടെ നിന്നും ലഭിക്കുന്നു.

ലോക്കൽ ലെവൽ സ്റ്റാറ്റിസ്റ്റിക്സ്

21. തദ്ദേശ സ്വയംഭരണം സ്ഥാപനങ്ങളുടെ 2005-2006 വർഷത്തെ പ്രോജക്ടുകളുടെ പദ്ധതി വിലയിരുത്തലും ചിലവ് ശേഖരിച്ച് ബ്ലോക്കടിസ്ഥാനത്തിൽ ക്രോഡീകരിച്ച് ഗവൺമെന്റിന് സമർപ്പിക്കുന്നതിനുള്ള ജോലി പുരോഗമിച്ചുവരുന്നു.

9. ഔദ്യോഗിക ഭാഷാ വിഭാഗം

22. സാമ്പത്തിക സ്ഥിതിവിവരക്കണക്ക് വകുപ്പിൽ ഔദ്യോഗിക ഭാഷ കൈകാര്യം ചെയ്യുന്നതിന്റെ പുരോഗതി വിലയിരുത്തുന്നതിനായി രൂപം നൽകിയതാണ് ഔദ്യോഗിക ഭാഷാ വിഭാഗം.

23. ഇതിൻ പ്രകാരം വകുപ്പിന്റെ കീഴിൽ വിവിധ ജില്ലകളിലുള്ള ആഫീസുകളിൽ ഫയലുകൾ മലയാളത്തിൽ കൈകാര്യം ചെയ്യുവാൻ നിർദ്ദേശം നൽകിയിട്ടുള്ളതിന്റെ അടിസ്ഥാനത്തിലുണ്ടായ പുരോഗതി റിപ്പോർട്ട് മാസം തോറും ഈ വിഭാഗത്തിൽ സ്വീകരിക്കുകയും കൂടാതെ വകുപ്പ് അടിസ്ഥാനത്തിൽ വിവിധ സെക്ഷനുകളിൽ നിന്നുള്ള ഇത്തരത്തിലുള്ള റിപ്പോർട്ടുകളും ശേഖരിക്കുന്നു. ഇത് ഉദ്യോഗസ്ഥ ഭരണ പരിഷ്കാര വകുപ്പ് നൽകിയിട്ടുള്ള മാതൃകയിൽ കോഡീകരിച്ച് ആസൂത്രണ സാമ്പത്തികകാര്യ വകുപ്പിനും, ഔദ്യോഗിക ഭാഷാ വകുപ്പിനും ത്രൈമാസ റിപ്പോർട്ടുകളായി ഈ വിഭാഗത്തിൽ നിന്നും അയച്ചുകൊടുക്കുന്നു.

10. ലൈബ്രറി

24. വിലയേറിയതും വിജ്ഞാനപ്രദവും വിവരശേഖരണരംഗത്ത് അത്യന്താപേക്ഷിതമായി അറിഞ്ഞിരിക്കേണ്ടതുമായ നിരവധി ഗ്രന്ഥങ്ങളാണ് വകുപ്പിന്റെ ലൈബ്രറിയിൽ സൂക്ഷിച്ചിരിക്കുന്നത്. സെൻസസ് ഡിപ്പാർട്ട്മെന്റ്, റിസർവ് ബാങ്ക് ഓഫ് ഇന്ത്യ, സെൻട്രൽ സ്റ്റാറ്റിസ്റ്റിക്കൽ ഓർഗനൈസേഷൻ, നാഷണൽ കൈം റിക്കാർഡ് ബ്യൂറോ തുടങ്ങിയ കേന്ദ്ര ഗവൺമെന്റ് സ്ഥാപനങ്ങളിൽ നിന്നും ലഭിക്കുന്ന റിപ്പോർട്ടുകൾക്കു പുറമെ വിവിധ സംസ്ഥാനങ്ങളിലെ സ്ഥിതിവിവരവുമായി ബന്ധപ്പെട്ട രേഖകൾ, ഇതര വകുപ്പുകളിലെ പ്രസിദ്ധീകരണങ്ങൾ എന്നിവയും ഇവിടുത്തെ പുസ്തകശേഖരണത്തിൽപ്പെടുന്നു.

25. സാമ്പത്തികശാസ്ത്രം, സാങ്കേതികം തുടങ്ങിയ മേഖലകളിൽ നിരവധി അമൂല്യങ്ങളായ സംഭാവനകൾ നൽകിയിട്ടുള്ള വിദഗ്ദ്ധരായ ലേഖകൻമാരുടെ കൃതികൾ ഇവിടെ റഫറൻസിനായി സൂക്ഷിച്ചിരിക്കുന്നു.

11. ട്രെയിനിംഗ് വിഭാഗം

26. ഭരണ നവീകരണ പരിപാടിയുടെ ഭാഗമായി വകുപ്പിലെ ജീവനക്കാർക്ക് വിവിധ വിഷയങ്ങളിൽ പരിശീലനം നൽകുക എന്ന ലക്ഷ്യത്തോടുകൂടി 2005 സെപ്റ്റംബറിൽ ട്രെയിനിംഗ് വിഭാഗം രൂപീകരിച്ചു. 2006-2007 വർഷത്തിൽ വിവിധ തസ്തികയിൽപ്പെട്ട പുതുതായി സർവ്വീസിൽ പ്രവേശിച്ചവരുൾപ്പെടെ 547 ജീവനക്കാർക്ക് പരിശീലനം നൽകുകയുണ്ടായി.

27. ഡയറക്ടറേറ്റിൽ നിന്നും നൽകുന്ന പരിശീലനത്തിനു പുറമെ ഐ. എം. ജി.യുടെ തിരുവനന്തപുരം, എറണാകുളം, കോഴിക്കോട് എന്നീ കേന്ദ്രങ്ങളിൽ വെച്ചും ജീവനക്കാർക്ക് പരിശീലനം നൽകിയിട്ടുണ്ട്.

12. വിദേശഭരണ വിഭാഗം

28. കാര്മുഖിക വ്യാവസായിക തൊഴിലാളികൾക്കുള്ള ഉപഭോക്തൃ വില സൂചിക, ഡയറി പ്രൈസ്, വനവിഭവങ്ങളുടെ വിലനിലവാരം, പച്ചമരുന്ന്, സുഗന്ധദ്രവ്യം ഇവയുടെ ചില്ലറ വില, ഉപ്പ്, വേസ്റ്റ് പേപ്പർ ഇവയുടെ വിലനിലവാരം ഇവ തയ്യാറാക്കുന്നത് ഈ

വിഭാഗമാണ്. 50 ഇനം നിത്യോപയോഗ സാധനങ്ങളുടെ ചില്ലറവില ദിനം പ്രതി ശേഖരിച്ച് വിലനിലവാര അവലോകനം തയ്യാറാക്കി സർക്കാരിനും വിവിധ ഏജൻസികൾക്കും നൽകുന്നുണ്ട്.

29. ഉല്പാദകന് കാർഷികോല്പന്നങ്ങളുടെ വിപണനത്തിലൂടെ ലഭിക്കുന്ന വില വിവരം തെരഞ്ഞെടുത്ത കേന്ദ്രങ്ങളിൽ നിന്ന് ശേഖരിക്കുന്നതോടൊപ്പം കമ്പോളത്തിൽ ലഭിക്കുന്ന നിത്യോപയോഗ സാധനങ്ങളായ പലവ്യജ്ഞനങ്ങളുടെയും പച്ചക്കറികളുടെയും വില ശേഖരിച്ച് സർക്കാരിനും വിവിധ ഏജൻസികൾക്കും അയച്ചുകൊടുക്കുന്നത് ഈ വിഭാഗമാണ്.

30. കെട്ടിട നിർമ്മാണത്തിനാവശ്യമായ കമ്പി, സിമന്റ് കൂടാതെ പുകയില, തേയില, കാപ്പി, അലക്കുകാരം, സോപ്പ് തുടങ്ങിയവയും ഗാർഹിക ആവശ്യത്തിനുപയോഗിക്കുന്ന 20 ഇനങ്ങളടങ്ങിയ സാധനങ്ങളുടെ ആഴ്ചതോറുമുള്ള ചില്ലറ വിലയും ശേഖരിച്ച് സിവിൽ സപ്ലൈസ് വകുപ്പിന് നൽകുന്നു.

31. ഇത്തരത്തിൽ ശേഖരിക്കുന്ന വിവിധ വിലനിലവാരത്തിന്റെമാസം തോറുമുള്ള ക്രോഡീകരിച്ച വിവരം വകുപ്പിന്റെ പ്രസിദ്ധീകരണമായ പ്രൈസ് ബുള്ളറ്റിനിൽ ഉൾപ്പെടുത്തി പ്ലാനിംഗ് ആന്റ് എക്കണോമിക്സ് അഫയേഴ്സ് വിഭാഗം, ആസൂത്രണ ബോർഡ്, സിവിൽ സപ്ലൈസ് കോർപ്പറേഷൻ തുടങ്ങിയ വിവിധ ഏജൻസികൾക്ക് നൽകിവരുന്നു.

ഉപഭോക്തൃ വില സൂചിക (ജീവിത നിലവാര സൂചിക)

32. കാർഷിക മേഖലയിലും വ്യാവസായിക മേഖലയിലും പണി ചെയ്യുന്ന തൊഴിലാളികൾക്ക് വേണ്ടി 17 തെരഞ്ഞെടുക്കപ്പെട്ട കേന്ദ്രങ്ങളിൽ നിന്നും വില ശേഖരിച്ച് മാസം തോറും ഉപഭോക്തൃ വില സൂചിക തയ്യാറാക്കി ഗസറ്റിലും പത്രമാദ്ധ്യമങ്ങളിലും പ്രസിദ്ധീകരിച്ചു വരുന്നു. റിപ്പോർട്ട് വർഷത്തിൽ 2006 ഡിസംബർ വരെയുള്ള ജീവിത വില നിലവാര സൂചിക തയ്യാറാക്കിയിട്ടുണ്ട്.

33. വിദഗ്ദ്ധ തൊഴിലാളികൾക്കും കാർഷിക തൊഴിലാളികൾക്കുമുള്ള വേതന വിവര പട്ടിക ഡിസംബർ 2006 വരെ തയ്യാറാക്കി പ്രസിദ്ധീകരണത്തിന് നൽകുകയും കേന്ദ്ര ക്ഷേത്ര കൃഷി മന്ത്രാലയത്തിൽ ഇതിന്റെ പകർപ്പ് അയച്ചുകൊടുക്കുകയും ചെയ്തു.

34. നാളികേരത്തിന്റെ കൃഷിയിടത്തെ വില 2006 സെപ്റ്റംബർ വരെയുള്ളത് നാളികേര വികസന ബോർഡിന് നൽകിയിട്ടുള്ളതും, തൊണ്ടിന്റെയും വിവിധ തരത്തിലുള്ള കയറിന്റെയും വില സംസ്ഥാനത്തെ 28 കേന്ദ്രങ്ങളിൽ നിന്നു ശേഖരിച്ച് ഗസറ്റിൽ പ്രസിദ്ധീകരിക്കുന്നതിന് നൽകുകയും ചെയ്തു.

ഡയറ്ററി പ്രൈസ്

35. സർക്കാർ ആശുപത്രികൾക്കും ജയിലുകൾക്കും ആവശ്യമായ ആഹാര സാധനങ്ങളുടെയും നിത്യോപയോഗ സാധനങ്ങളുടെയും ചില്ലറ വില ത്രൈമാസ അടിസ്ഥാനത്തിൽ എല്ലാ താലൂക്ക് ആസ്ഥാനങ്ങളിൽ നിന്നും ശേഖരിച്ച് ക്രോഡീകരിച്ച് അയച്ചുകൊടുക്കുന്നത് ഈ വിഭാഗമാണ്. ഇതിൽപ്രകാരം ഡിസംബർ 2006 വരെയുള്ളത് വിവിധ സർക്കാർ വകുപ്പുകൾക്ക് അയച്ചുകൊടുത്തു.



വനവിഭവം

36. പ്രധാനപ്പെട്ട 18 ഇനം വനവിഭവങ്ങളുടെ മാസാന്ത്യ വിലനിലവാരം, കൊല്ലം, കോട്ടയം, എറണാകുളം, കോഴിക്കോട്, എന്നീ ജില്ലകളിൽ നിന്നും ശേഖരിച്ച് ഹോറസ്റ്റ് ചീഫ് കൺസർവേറ്റർക്ക് അയച്ചുകൊടുക്കുന്നു. റിപ്പോർട്ട് വർഷത്തിൽ സെപ്റ്റംബർ 2006 വരെയുള്ള വിലകൾ അയച്ചുകൊടുത്തു.

പച്ചമരുന്നുകളുടെ ചില്ലറവില

37. സർക്കാർ ആയുർവേദ ആശുപത്രികളുടെ ആവശ്യത്തിനായി 408 ഇനം പച്ച മരുന്നുകളുടെ ചില്ലറവില വാർഷികാടിസ്ഥാനത്തിൽ ശേഖരിച്ച് അയച്ചു കൊടുക്കുന്നു. തിരുവനന്തപുരം, എറണാകുളം, കണ്ണൂർ എന്നീ മൂന്നു കേന്ദ്രങ്ങളിൽ നിന്നും ശേഖരിച്ച 2006 വരെയുള്ള വിലനിലവാരം സർക്കാർ ആയുർവേദ ആശുപത്രികൾക്ക് കൈമാറിയിട്ടുണ്ട്.

സുഗന്ധദ്രവ്യങ്ങളുടെ ചില്ലറവില

38. ജാതി, ജാതിപുതിക, കറുവപ്പട്ട, ഗ്രാമ്പൂ എന്നിവയുടെ ചില്ലറവില കോട്ടയം, തൃശൂർ എന്നീ ജില്ലാ ആസ്ഥാനങ്ങളിൽ നിന്നും ആഴ്ചതോറുമുള്ള അടയ്ക്കയുടേയും കൊക്കോയുടേയും വിലനിലവാരം കോട്ടയം, ഇടുക്കി, എറണാകുളം, ആലപ്പുഴ, പത്തനംതിട്ട എന്നീ ജില്ലകളിൽ നിന്നും ശേഖരിച്ച് സുഗന്ധദ്രവ്യ വികസന ഡയറക്ടർ, സ്പൈസസ് ബോർഡ് എന്നീ കേന്ദ്രങ്ങളിൽ 2006 സെപ്റ്റംബർ വരെയുള്ളത് നൽകിയിട്ടുണ്ട്.

ഉപ്പിന്റെ വിലനിലവാരം

39. തിരുവനന്തപുരം, എറണാകുളം, കോഴിക്കോട് എന്നീ കേന്ദ്രങ്ങളിൽ നിന്നും ഉപ്പിന്റെ ആഴ്ചതോറുമുള്ള ചില്ലറ വിലയും, മൊത്തവിലയും ശേഖരിച്ച് ജയ്പൂർ സാൾട്ട് കമ്മീഷണർക്കും, മദ്രാസിലെ ഡെപ്യൂട്ടി സാൾട്ട് കമ്മീഷണർക്കും സെപ്റ്റംബർ 2006 വരെയുള്ള വിവരങ്ങൾ റിപ്പോർട്ട് വർഷത്തിൽ നൽകിയിട്ടുണ്ട്.

വേസ്റ്റ് പേപ്പർ വിലനിലവാരം

40. 14 ജില്ലകളിൽ നിന്നും മാസംതോറും വേസ്റ്റ് പേപ്പറിന്റെ വില ശേഖരിച്ച് വാർഷിക സ്റ്റേറ്റ്മെന്റാക്കി സ്റ്റേഷനറി കൺട്രോളർക്ക് നൽകുന്നു. ഇത്തരത്തിൽ 2006 മാർച്ച് മാസം വരെയുള്ള വാർഷിക റിപ്പോർട്ട് അയച്ചുകൊടുത്തു.

മാർക്കറ്റ് ഇന്റലിജൻസ് വിഭാഗം

41. അവശ്യസാധനങ്ങളുടെ വിപണിയിലുള്ള വിലനിലവാരം ഉപഭോക്താക്കളുടെ അറിവിലേക്കായി തെരഞ്ഞെടുക്കപ്പെട്ട 42 മാർക്കറ്റുകളിൽ നിന്നും ശേഖരിക്കുകയും ആകാശവാണിയുടെ തിരുവനന്തപുരം, ആലപ്പുഴ, കൊച്ചി, ദേവികുളം, കോഴിക്കോട്, കണ്ണൂർ എന്നീ നിലയങ്ങളിലൂടെ എല്ലാ ദിവസവും പ്രക്ഷേപണം ചെയ്തും വരുന്നു.

42. എല്ലാ വാരാന്ത്യത്തിലും നടത്തുന്ന വില നിലവാര അവലോകനം മുഖ്യമന്ത്രിക്കും ആകാശവാണിക്കും നൽകുന്നു. കൂടാതെ അവശ്യസാധനങ്ങളുടെ സ്റ്റോക്ക് അറൈവൽസും വിലയും മാസംതോറും റിസർവ് ബാങ്ക് ഓഫ് ഇന്ത്യക്കും, അരിയുടേയും നെല്ലിന്റെയും സ്റ്റോക്ക് അറൈവൽസ്, സീനിയർ മാർക്കറ്റ് ഇന്റലിജൻസ് യൂണിറ്റിനും അയയ്ക്കുന്നുണ്ട്.

43. കൂടാതെ കേരള അഗ്രിക്കൾച്ചർ യൂണിവേഴ്സിറ്റി, വെള്ളായണി, ജ്യോതിഷപുരം, ബാലരാമപുരം മുതലായ ഏജൻസികൾക്ക് ആവശ്യപ്പെടുന്ന വിലവിവരങ്ങൾ യഥാസമയം അയച്ചുകൊടുക്കുന്നു.

**13. ജനന മരണ സ്ഥിതിവിവരക്കണക്ക് വിഭാഗം**

44. കേരളത്തിലെ ജനന മരണ സ്ഥിതിവിവരക്കണക്ക് ശേഖരിക്കുകയും റിപ്പോർട്ട് തയ്യാറാക്കി പ്രസിദ്ധീകരിക്കുകയും ചെയ്യുന്ന ജോലി ഈ വർഷവും തുടർന്നു. സിവിൽ രജിസ്ട്രേഷൻ സംബന്ധിച്ച ജോലി, സ്പോട്ട് ചെക്ക് സർവ്വേ, മെഡിക്കൽ സർട്ടിഫിക്കേഷൻ ഓഫ് കാസ് ഓഫ് ഡെത്ത് എന്നിവയാണ് ഇതിലുൾപ്പെട്ടിരിക്കുന്നത്.

സിവിൽ രജിസ്ട്രേഷൻ പദ്ധതി

45. 1969-ലെ ജനന മരണ രജിസ്ട്രേഷൻ ആക്ട് അനുസരിച്ച് പഞ്ചായത്തുകളിലും മുനിസിപ്പാലിറ്റികളിലും കോർപ്പറേഷനുകളിലും ഉള്ള ജനന മരണ രജിസ്ട്രാർമാർ അവരുടെ അധികാര പരിധിയിൽ നടക്കുന്ന ജനന മരണങ്ങൾ രജിസ്റ്റർ ചെയ്യുന്നു.

46. തദ്ദേശ സ്വയംഭരണ സ്ഥാപനങ്ങളിലൂടെ രജിസ്റ്റർ ചെയ്യപ്പെടുന്ന ജനന മരണ വിവരങ്ങൾ ജില്ലാ ഡെപ്യൂട്ടി ഡയറക്ടർമാർ ശേഖരിച്ച് ക്രോഡീകരിച്ച് നിർദ്ദിഷ്ട മാതൃകയിൽ അഡീഷണൽ ചീഫ് രജിസ്ട്രാറായ സാമ്പത്തിക സ്ഥിതിവിവര വകുപ്പ് അഡീഷണൽ ഡയറക്ടർ ജനറലിന് ലഭ്യമാക്കുന്നു.

47. ഇത്തരത്തിൽ ഈ വിഭാഗത്തിൽ ലഭിക്കുന്ന ജനന വിവരങ്ങളിൽ നിന്നും റിപ്പോർട്ട് ചെയ്യപ്പെട്ടതനുസരിച്ചുള്ള ആൺ-പെൺ അനുപാതം ജില്ലാടിസ്ഥാനത്തിൽ ക്രോഡീകരിച്ച് ഓരോ മാസവും രജിസ്ട്രാർ ജനറലിന് അയച്ചുകൊടുക്കുന്നു.

സ്പോട്ട് ചെക്ക് സർവ്വേ

48. പട്ടണ പ്രദേശങ്ങളിലെ ജനന മരണ നിരക്കുകൾ കണക്കാക്കുന്നതിനും രജിസ്ട്രേഷനിൽ ഉണ്ടാവുന്ന കുറവ് കണ്ടുപിടിക്കുന്നതിനുമായി സംസ്ഥാനത്തെ 29 മുനിസിപ്പാലിറ്റികളിലും 5 കോർപ്പറേഷനുകളിലുമായി നടത്തി വരുന്ന ഈ സർവ്വേയുടെ 2004-ലെ (സൂചന വർഷം 2003) വാർഷിക റിപ്പോർട്ട് പ്രസിദ്ധീകരിച്ചു.

സാമ്പിൾ രജിസ്ട്രേഷൻ പദ്ധതി

49. ഇന്ത്യയിലെ ജനസംഖ്യാനൂപാതം കണക്കാക്കുന്നതിനായി രജിസ്ട്രാർ ജനറൽ ഓഫ് ഇന്ത്യ, വിവിധ സംസ്ഥാനങ്ങളിലെ ഗ്രാമങ്ങളിലെയും നഗരങ്ങളിലെയും തെരഞ്ഞെടുക്കപ്പെട്ട പ്രദേശങ്ങളിലെ ജനനസ്ഥിതിവിവരം ശേഖരിക്കുന്നു. 150 : 100 എന്ന അനുപാതത്തിൽ ഗ്രാമങ്ങളെയും നഗരങ്ങളെയും ഉൾപ്പെടുത്തി ജനന വിവരം ശേഖരിക്കുന്നു. ഇതിൽ പ്രകാരം 150 ഗ്രാമപ്രദേശങ്ങളുടെ വിവരം ഈ വകുപ്പും 100 നഗരപ്രദേശങ്ങളുടെ വിവരം രജിസ്ട്രാർ ജനറൽ നേരിട്ടും ശേഖരിക്കുന്നു.

50. ഈ പദ്ധതിയിലൂടെ ജനസംഖ്യാവർദ്ധനവ് കൃത്യമായി കണക്കാക്കുന്നതോടൊപ്പം സ്ത്രീ പുരുഷ അനുപാതത്തിൽ വിവിധ സംസ്ഥാനങ്ങളിൽ ഉള്ള വ്യതിയാനം, വർദ്ധിച്ചു വരുന്ന ശിശുമരണ നിരക്കിനുള്ള കാരണം എന്നിവ കണ്ടുപിടിക്കുന്നതിനും അവയ്ക്കുള്ള പരിഹാരം കണ്ടെത്തി ശിശുമരണ നിരക്ക് കുറയ്ക്കുന്നതിനും സഹായകരമായ സ്പെഷ്യൽ സർവ്വേ ഓഫ് ഡെത്ത് ഇതിനോടൊപ്പം നടത്തി വരുന്നു.

14. വ്യവസായ സ്ഥിതിവിവരക്കണക്കു വിഭാഗം

51. കേരള സംസ്ഥാനം വ്യാവസായിക പുരോഗതി കൈവരിക്കുന്നതിന്റെ സ്ഥിതി വിവരം ശേഖരിക്കുന്നതിനു വേണ്ടിയാണ് ഈ വിഭാഗം പ്രവർത്തിക്കുന്നത്. സമ്പദ്ഘടനയിൽ നിർണ്ണായക സ്വാധീനം ചെലുത്തുവാൻ പര്യാപ്തമായ വ്യാവസായിക മേഖല ആഭ്യന്തര ഉല്പാദന രംഗത്ത് സൃഷ്ടിക്കുന്ന സ്വാധീനത്തിന്റെ വ്യാപ്തി സാമ്പത്തിക സ്ഥിതിവിവര കണക്ക് വകുപ്പ് വർഷംതോറും നടത്തി വരുന്ന സർവ്വേകളിലൂടെ ശേഖരിക്കുന്നു.

52. ചെറുതും വലുതുമായ വ്യവസായങ്ങളെ, ഉല്പാദന മേഖലയെ അടിസ്ഥാനമാക്കി തരംതിരിച്ച് വ്യാവസായിക പുരോഗതി വിലയിരുത്തുകയും സംസ്ഥാനത്തിന്റെ സാമ്പത്തിക സ്ഥിതിയെക്കുറിച്ചുള്ള അവലോകനത്തിനുതകുംവിധം സൂചകങ്ങൾ തയ്യാറാക്കുകയും ചെയ്യുന്നു.

15. തൊഴിലും ഭവനനിർമ്മാണ വിഭാഗവും

ലേബർ വിഭാഗം

53. തോട്ടം മേഖലയിലും ഫാക്ടറികളിലും തൊഴിൽ ചെയ്യുന്ന തൊഴിലാളികളുടെ സേവന വേതന വ്യവസ്ഥകളെ സംബന്ധിച്ച് പരിഷ്കരിച്ച നിയമങ്ങളാണ് 1936-ലെ വേതന വിതരണ നിയമം, 1948-ലെ ഫാക്ടറി നിയമം, 1961-ലെ പ്രസവാന്യുകൂല്യ നിയമം തുടങ്ങിയവ.

54. 1948-ലെ ഫാക്ടറി നിയമപ്രകാരം രജിസ്റ്റർ ചെയ്തിട്ടുള്ള ഫാക്ടറികളിൽ നിന്ന് വാർഷിക/അർദ്ധവാർഷിക റിപ്പോർട്ടുകളും അനുബന്ധമായ മറ്റു വിവരങ്ങളും നിശ്ചിത പ്രൊഫോർമയിൽ ശേഖരിച്ച് ലേബർ ബ്യൂറോയ്ക്ക് അയച്ചുകൊടുക്കുന്നു.

55. ഇൻഡസ്ട്രിയൽ ഡിസ്പ്യൂട്ട് ഒഴികെയുള്ള പണിമുടക്ക്, ലോക്കൗട്ട്, ലേ ഓഫ് തുടങ്ങിയവയിലൂടെ തോട്ടം മേഖലയിലും ഫാക്ടറികളിലും ഉണ്ടാകുന്ന തൊഴിൽ ദിനങ്ങളുടെ കുറവ്, ഉല്പാദന നഷ്ടം എന്നിവയുടെ കൃത്യമായ വിവരം ശേഖരിച്ച് ലേബർ ബ്യൂറോയ്ക്ക് നൽകി വരുന്നു.

ഹൗസിംഗ്

56. ദേശീയ കെട്ടിട നിർമ്മാണ സംഘടനയ്ക്ക് സംസ്ഥാനത്തെ നഗരപ്രദേശങ്ങളിലെ ഭവന നിർമ്മാണ പ്രവർത്തനങ്ങളെക്കുറിച്ചുള്ള സ്ഥിതി വിവരക്കണക്കുകൾ തയ്യാറാക്കി നൽകുന്നത് ഈ വിഭാഗമാണ്.

57. ഭവന നിർമ്മാണ ചെലവിന്റെ സൂചിക തയ്യാറാക്കുന്നതിന് ഈ മേഖലയിൽ പണിയെടുക്കുന്ന തൊഴിലാളികളുടെ വേതന ഘടനയെ സംബന്ധിച്ച വിവരങ്ങൾ പ്രത്യേകം ശേഖരിക്കുകയും അവ സംസ്ഥാന ആസൂത്രണ വിഭാഗത്തിന് നൽകുകയും ചെയ്തുവരുന്നു.

ഭവന നിർമ്മാണം

58. നഗര പ്രദേശങ്ങളിൽ സർക്കാർ/അർദ്ധസർക്കാർ സ്ഥാപനങ്ങൾ വഴി നടപ്പാക്കുന്ന 50,000 രൂപയ്ക്ക് മേൽ ചെലവ് വരുന്ന നിർമ്മാണം പൂർത്തിയാക്കിയ കെട്ടിട നിർമ്മാണ പ്രോജക്ടുകളെ സംബന്ധിക്കുന്ന വിവരങ്ങൾ പൊതുമരാമത്ത് വകുപ്പിൽ പ്രവർത്തിക്കുന്ന സ്ഥിതിവിവരക്കണക്ക് സെൽ ശേഖരിക്കുന്നു.

59. നാഷണൽ സ്റ്റാറ്റിസ്റ്റിക്കൽ കമ്മീഷന്റെയും കേരള സർക്കാരിന്റെയും നിർദ്ദേശം അനുസരിച്ച് ഓരോ പഞ്ചായത്തിലും പുതുതായി നിർമ്മിക്കുന്ന കെട്ടിടങ്ങളെ സംബന്ധിച്ച വിവരങ്ങൾ 2001-2002 മുതൽ ശേഖരിച്ചുവരുന്നു.

വേതന ഘടന സർവ്വേ

60. സംസ്ഥാനത്തെ ഗ്രാമങ്ങളിലെയും നഗരങ്ങളിലെയും കെട്ടിട നിർമ്മാണ മേഖലയിലും മൊത്ത-ചില്ലറ വ്യാപാര സ്ഥാപനങ്ങളിലും പണിയെടുക്കുന്ന തൊഴിലാളികളുടെ വേതന നിരക്കുകളെ സംബന്ധിച്ച വിവരം ശേഖരിക്കുകയാണ് വേതനഘടന സർവ്വേയുടെ ലക്ഷ്യം.

61. അഞ്ചുവർഷ കാലയളവിനുള്ളിൽ പുർത്തിയാക്കുന്ന ഈ സർവ്വേയുടെ 2002-2007 കാലഘട്ടത്തിലെ സർവ്വേ നടന്നു വരുന്നു.

**16. സാമ്പത്തിക സെൻസസ് വിഭാഗം**

62. അസംഘടിത മേഖലയിലെ പ്രത്യേകിച്ചും കാർഷികേതര മേഖലയിലെ സാമ്പത്തിക വളർച്ചാ നിരക്ക് ഓരോ അഞ്ചു വർഷത്തിലും കണക്കാക്കുന്നതിനായി 100% കേന്ദ്രവിഷ്കൃത സഹായത്തോടെ സാമ്പത്തിക സ്ഥിതിവിവരക്കണക്ക് വകുപ്പ് തയ്യാറാക്കി ഭാരത സർക്കാരിന് നൽകുകയാണ് ഈ വിഭാഗത്തിൽ ചെയ്തുവരുന്നത്.

63. അഞ്ചാം സാമ്പത്തിക സെൻസസ് ഇന്ത്യയിലെ എല്ലാ സംസ്ഥാനങ്ങളിലും നടത്തുന്നതിന്റെ ഭാഗമായി കേരളത്തിലും 2005 ഏപ്രിൽ മുതൽ സർവ്വേ നടന്നുവരുകയാണ്. പ്രസ്തുത സെൻസസിന്റെ ഫൈനൽ റിപ്പോർട്ട് തയ്യാറാക്കുന്ന ജോലി അവസാന ഘട്ടത്തിലാണ്.

**17. സംഗണക വിഭാഗം**

64. ആസൂത്രണത്തിനായി സർക്കാർ, സർക്കാരിതര സ്ഥാപനങ്ങൾക്ക് ഉപയോഗ പ്രദമായ രീതിയിൽ കാലോചിതമായി നൽകേണ്ട വിവിധ വകുപ്പുകളുടെ ഏകോപനം സംബന്ധിക്കുന്ന റിപ്പോർട്ടുകൾക്കു പുറമേ, വിവിധ മേഖലകളിലെ സാമ്പത്തിക സ്ഥിതിയെക്കുറിച്ച് വകുപ്പ് കാലാകാലങ്ങളിൽ നടത്തുന്നതുമായ സർവ്വേ ഫലങ്ങൾ വേഗത്തിൽ തയ്യാറാക്കുന്നതും സംഗണക വിഭാഗമാണ്.

**18. വിലയിരുത്തൽ വിഭാഗം**

65. കൃഷി വകുപ്പിന്റെ കീഴിലുള്ള മണ്ണ് സംരക്ഷണ വിഭാഗം നടപ്പിലാക്കിയിട്ടുള്ള മണ്ണ് സംരക്ഷണ പദ്ധതികളുടെ വിലയിരുത്തലാണ് ഈ വിഭാഗത്തിൽ ചെയ്തു വരുന്നത്. സംസ്ഥാനത്തുടനീളം ചെയ്തു വരുന്ന ഈ സർവ്വേ വയനാട് ജില്ലയിൽ കേന്ദ്ര സർക്കാർ നേരിട്ടും ശേഷിക്കുന്നവയുടെ നടത്തിപ്പ് സാമ്പത്തിക സ്ഥിതിവിവര വകുപ്പും നടത്തി വരുന്നു. ആനുകാലിക പ്രാധാന്യമുള്ള വാട്ടർഷെഡ് പദ്ധതികളുടെ അവലോകനവും ഈ സർവ്വേ വഴി നടത്തുന്നു.

റിപ്പോർട്ട് വർഷത്തിൽ 2004-2005-ലെ റിപ്പോർട്ട് പ്രസിദ്ധീകരിച്ചു.

19. ദേശീയ സാമ്പിൾ സർവ്വേ വിഭാഗം

66. നാഷണൽ സാമ്പിൾ സർവ്വേ ഓർഗനൈസേഷൻ ഭരണപരമായ ആവശ്യങ്ങൾക്കും ആസൂത്രണത്തിനും വേണ്ടി രാജ്യത്തെ ജനങ്ങളുടെ സാമൂഹിക സാമ്പത്തിക വിവരങ്ങൾ ശേഖരിക്കുന്ന സർവ്വേ 2006-2007 വർഷത്തിലും തുടരുകയുണ്ടായി. ഗ്രാമങ്ങളിലെയും പട്ടണങ്ങളിലെയും തിരഞ്ഞെടുക്കപ്പെട്ട പ്രദേശങ്ങളിൽ നിന്നും തുല്യ സാമ്പിളുകൾ എടുത്ത് നാഷണൽ സാമ്പിൾ സർവ്വേ ഓർഗനൈസേഷനും സാമ്പത്തിക സ്ഥിതിവിവര വകുപ്പും സർവ്വേ നടത്തി വിവരം ശേഖരിക്കുന്നു.

67. ഗ്രാമപ്രദേശങ്ങളിലെയും പട്ടണങ്ങളിലെയും ജനങ്ങളുടെ ജീവിത നിലവാരം, വരുമാനമാർഗ്ഗം, തൊഴിൽ, ആരോഗ്യം, വിദ്യാഭ്യാസം തുടങ്ങി വിവിധ വിഷയങ്ങളിലെ താരതമ്യ പഠനം ലക്ഷ്യം വച്ചാണ് ഇത്തരം സർവ്വേകൾ നടത്തുന്നത്.

20. സംസ്ഥാന വരുമാന നിർണ്ണയ വിഭാഗം

68. സംസ്ഥാനത്തിന്റെ വാർഷിക വരുമാന നിർണ്ണയത്തിനാവശ്യമായ സ്ഥിതിവിവരം ശേഖരിക്കുകയും അവ ക്രോഡീകരിച്ച് നൽകുകയുമാണ് ഈ വിഭാഗം പ്രധാനമായും ചെയ്തു വരുന്നത്. കൂടാതെ സംസ്ഥാനത്തിന്റെയും സംസ്ഥാനത്തിലെ തദ്ദേശ സ്വയംഭരണ സ്ഥാപനങ്ങളുടെയും ബഡ്ജറ്റ് സാമ്പത്തികപരമായും ഉദ്ദേശപരമായും തരംതിരിക്കുന്നു. സംസ്ഥാനത്തിന്റെ മൂലധന സ്വരൂപണം, അവയുടെ വിശകലനം എന്നിവയും ഈ വിഭാഗം ചെയ്തു വരുന്നു.

21. വ്യവസായ ഉല്പാദന സൂചിക വിഭാഗം (ഐ. ഐ. പി.)

69. സംസ്ഥാനങ്ങളിലെ വ്യാവസായിക പുരോഗതിയുടെ നിലവാരം അറിയുന്നതിനു വേണ്ടി സെൻട്രൽ സ്റ്റാറ്റിസ്റ്റിക്സിൽ ഓർഗനൈസേഷന്റെ മാർഗ്ഗനിർദ്ദേശാനുസരണം സാമ്പത്തിക സ്ഥിതിവിവര വകുപ്പിൽ വ്യാവസായിക ഉല്പാദന സൂചിക വിഭാഗം പ്രവർത്തിക്കുന്നു.

70. വ്യാവസായികോൽപ്പന്നങ്ങളുടെ മൊത്തവിലയിൽ വന്നിട്ടുള്ള മാറ്റങ്ങൾ മനസ്സിലാക്കുന്നതിന് ഉൽപ്പന്നങ്ങളുടെ മൊത്തവില ശേഖരിച്ച് വാർഷിക ശരാശരി കണക്കാക്കി മൊത്തവിലനിലവാര സൂചിക തയ്യാറാക്കി പ്രസിദ്ധീകരിക്കുന്നു. സംഘടിത, അസംഘടിത മേഖലകളിലെ വിലകൾ പ്രത്യേകം ശേഖരിക്കുകയും റിപ്പോർട്ടുകൾ തയ്യാറാക്കുകയും ചെയ്യുന്നു. 2004-2005, 2005-2006 വർഷങ്ങളിലെ റിപ്പോർട്ടുകൾ പ്രസിദ്ധീകരണത്തിനായി സമർപ്പിച്ചിട്ടുണ്ട്.

22. ബഡ്ജറ്റ് വിഭാഗം

71. അതാതു വർഷങ്ങളിലെ ബഡ്ജറ്റ് തയ്യാറാക്കുക, ബഡ്ജറ്റിൽ അനുവദിച്ച തുക വിതരണം ചെയ്യുക, താൽക്കാലിക തസ്തികകൾക്കുള്ള തുടർച്ചാനുമതി ലഭ്യമാക്കുക, ചെലവാക്കിയ തുകയുടെ കണക്ക് തയ്യാറാക്കുക, കേന്ദ്രവിഷ്കൃത പദ്ധതികളുടെ ആഡിറ്റ് സർട്ടിഫിക്കറ്റ് ലഭ്യമാക്കുക, തുക ചിലവിടുന്നതിൽ സർക്കാരിൽ നിന്നും കാലാകാലങ്ങളിൽ ഉണ്ടാകുന്ന നിയന്ത്രണങ്ങളും നിർദ്ദേശങ്ങളും കാര്യക്ഷമമായും കർശനമായും നടപ്പാക്കുക തുടങ്ങിയവയാണ് ഈ വിഭാഗത്തിന്റെ പ്രധാന ജോലികൾ.

72. 2006-2007 സാമ്പത്തിക വർഷത്തിൽ പദ്ധതിയിനത്തിൽ ആകെ 1154.93 ലക്ഷം രൂപയും പദ്ധതിയേതരയിനത്തിൽ 1180.60 ലക്ഷം രൂപയും ചെലവഴിച്ചു. കഴിഞ്ഞ വർഷം ഇത് യഥാക്രമം 1197.61 ലക്ഷം രൂപയും 947.72 ലക്ഷം രൂപയും ആയിരുന്നു.

73. റിപ്പോർട്ട് വർഷത്തിൽ വകുപ്പിന്റെ പ്രവർത്തനം പൊതുവെ തൃപ്തികരമായിരുന്നു. മേൽ വിവരിച്ച പ്രകാരം ഇക്കണോമിക്സ് ആന്റ് സ്റ്റാറ്റിസ്റ്റിക്സ് വകുപ്പിന്റെ 2006-2007 വർഷത്തെ ഭരണ റിപ്പോർട്ട് പ്രത്യവലോകനം ചെയ്ത് ഉത്തരവ് പുറപ്പെടുവിക്കുന്നു.

ഗവർണ്ണറുടെ ഉത്തരവിൻപ്രകാരം,

ആർ. കൃഷ്ണകുമാർ,  
അഡീഷണൽ സെക്രട്ടറി.

ഡയറക്ടർ ഓഫ് ഇക്കണോമിക്സ് ആന്റ് സ്റ്റാറ്റിസ്റ്റിക്സ്, തിരുവനന്തപുരം.  
പ്രിൻസിപ്പൽ അക്കൗണ്ടന്റ് ജനറൽ (ആഡിറ്റ്), കേരളം, തിരുവനന്തപുരം.  
അക്കൗണ്ടന്റ് ജനറൽ (എ ആന്റ് ഇ), കേരളം, തിരുവനന്തപുരം.  
ഡയറക്ടർ, ഐ. എം. ജി, ഇന്ത്യൻ ഇൻസ്റ്റിറ്റ്യൂട്ട് ഓഫ് പബ്ലിക് അഡ്മിനിസ്ട്രേഷൻ,  
ഇന്ദ്രപ്രസ്ഥ എസ്റ്റേറ്റ്, റിംഗ് റോഡ്, ന്യൂഡൽഹി-2.  
പൊതുഭരണ (എ. ആർ.) വകുപ്പ്  
സ്റ്റോക്ക് ഫയൽ/ഓഫീസ് കോപ്പി.



**സാമ്പത്തിക സ്ഥിതിവിവരക്കണക്ക് വകുപ്പിന്റെ 2006-2007-ലെ ഭരണ റിപ്പോർട്ട്**

**ആമുഖം**

- വകുപ്പ് മന്ത്രി : ശ്രീ. വി. എസ്. അച്യുതാനന്ദൻ
- വകുപ്പ് സെക്രട്ടറി : ശ്രീമതി ലിസ്സി ജേക്കബ്  
ശ്രീ. ഇ. കെ. ഭരത് ഭൂഷൺ  
ഡോ. അലോക് ഷീൽ
- വകുപ്പ് അധ്യക്ഷൻ : ശ്രീ. എം. ആർ. ബാലകൃഷ്ണൻ
- അഡീഷണൽ ഡയറക്ടർമാർ : ശ്രീ. ഡി. രാജൻ. (4-6-2004 മുതൽ തുടരുന്നു)  
ശ്രീ. നാരായണൻ (5-5-2005 മുതൽ 31-5-2006 വരെ)  
ശ്രീ. കെ. അശോകൻ (19-6-2006 മുതൽ തുടരുന്നു)  
ശ്രീമതി ശാന്തകുമാരി (30-11-2006 മുതൽ തുടരുന്നു)  
ശ്രീ. എസ്. രാജേന്ദ്രൻ (9-1-2007 മുതൽ തുടരുന്നു)

കേരളത്തിലെ സ്ഥിതിവിവരക്കണക്കുകളുടെ മുഖ്യ സ്രോതസായ ഈ വകുപ്പ് 1951-ൽ ബോർഡ് ഓഫ് സ്റ്റാറ്റിസ്റ്റിക്സ് ആയും 1954-ൽ സ്റ്റാറ്റിസ്റ്റിക്സ് ഡിപ്പാർട്ട്മെന്റ് എന്ന പ്രത്യേക വകുപ്പായും രൂപം കൊണ്ടു. തുടർന്ന് 1963-ൽ ബ്യൂറോ ഓഫ് ഇക്കണോമിക്സ് ആന്റ് സ്റ്റാറ്റിസ്റ്റിക്സ് എന്ന പേരിൽ സാമ്പത്തിക സ്ഥിതിവിവരക്കണക്കുകൾ ശേഖരിക്കുന്ന ഒരു മേജർ വകുപ്പായി മാറി. 1980 മുതൽ സാമ്പത്തിക സ്ഥിതിവിവരക്കണക്ക് വകുപ്പായി പ്രവർത്തിച്ചുവരുന്നു.

സാമ്പത്തിക സ്ഥിതിവിവരക്കണക്കുകളെ സംബന്ധിച്ചിടത്തോളം അവയുടെ ശേഖരണം, ക്രമീകരണം, അപഗ്രഥനം എന്നീ മേഖലകളിൽ വകുപ്പ് സംസ്ഥാനത്തെ മുഖ്യ ഘടകമായി നിലകൊള്ളുന്നു. സ്ഥിതിവിവരക്കണക്കുകളെ സംബന്ധിച്ചുള്ള പരാമർശങ്ങൾക്ക് സംസ്ഥാനത്തിലെ മറ്റു വകുപ്പുകളുടെ ഉപദേശ ഘടകമായും സംസ്ഥാന സ്റ്റാറ്റിസ്റ്റിക്കൽ അതോറിറ്റിയായും പ്രവർത്തിക്കുന്നു. കൂടാതെ ഈ വകുപ്പിനെ സ്റ്റേറ്റ് അഗ്രികൾച്ചറൽ സ്റ്റാറ്റിസ്റ്റിക്സ് അതോറിറ്റി (SASA) ആയി കേന്ദ്ര സർക്കാർ അംഗീകരിച്ചിട്ടുണ്ട്.

സംസ്ഥാനത്തിന്റെ സ്ഥിതിവിവരക്കണക്കുകൾ ആധികാരികമായി വിശകലനം ചെയ്ത് റിപ്പോർട്ടുകൾ കേന്ദ്ര സംസ്ഥാന സർക്കാരുകൾക്കും മറ്റു സാമ്പത്തിക കേന്ദ്രങ്ങൾക്കും അയച്ചുകൊടുക്കുന്നതും ഈ വകുപ്പിന്റെ പ്രധാന ചുമതലയിൽപ്പെടുന്നു. തന്മൂലം കേന്ദ്ര സംസ്ഥാന സർക്കാരുകളുടെ പദ്ധതികൾ ആസൂത്രണം ചെയ്യുന്നതിൽ ഈ വകുപ്പ് പ്രധാന പങ്കുവഹിക്കുന്നു. 2

1. കാർഷിക സ്ഥിതി വിവരക്കണക്കുകൾ (ഇ. എ. ആർ. എ. എസ്.)

സംസ്ഥാനത്തെ കാർഷിക സ്ഥിതി വിവരക്കണക്ക് ശേഖരിച്ച് റിപ്പോർട്ടാക്കി കേന്ദ്ര സർക്കാരിന് നൽകുന്നതിനായി ഇ. എ. ആർ. എ. എസ്. എന്ന 50% കേന്ദ്രാവിഷ്കൃത പദ്ധതി 1975-1976 മുതൽ വിവിധ സംസ്ഥാനങ്ങൾക്കൊപ്പം കേരളത്തിലും നടപ്പാക്കിവരുന്നു.

ഈ പദ്ധതി നടത്തിപ്പിലൂടെ അതത് വർഷങ്ങളിൽ കാർഷികവും കാർഷികേതരവുമായ ആവശ്യങ്ങൾക്കായി വിനിയോഗിക്കുന്ന ഭൂവിസ്തൃതിയുടെ സുപ്രധാന വിവരങ്ങൾ സാമ്പിൾ സർവ്വേ നടത്തി ശേഖരിച്ചുവരുന്നു.

ഭൂവിനിയോഗ രീതിയെ തരംതിരിച്ച് ശേഖരിക്കുന്നതിലൂടെ യഥാർത്ഥ കൃഷി ഭൂമി വിസ്തൃതി, വിവിധ ഇനം തരിശുഭൂമി, കെട്ടിടം, വഴി എന്നിവ തിട്ടപ്പെടുത്തുവാൻ കഴിയുന്നു. കാർഷിക ഭൂവിനിയോഗം ശേഖരിക്കുമ്പോൾ കാലിക വിളകളുടേയും വാർഷിക വിളകളുടേയും വിവരവും ജലസേചന മാർഗ്ഗത്തിനായി ഉപയോഗിക്കുന്ന വിവിധ സ്ത്രോതസ്സുകളെപ്പറ്റിയുള്ള മാർഗ്ഗങ്ങളുടെയും വിവരവും പ്രത്യേകം ശേഖരിക്കുന്നു.

2006-2007 കാർഷിക വർഷത്തിൽ ജൂലൈ 1-നു തന്നെ സർവ്വേ ജോലികൾ ആരംഭിക്കുകയും ഡിസംബർ മാസത്തിൽ സർവ്വേ ജോലികളെ സംബന്ധിച്ച് അവലോകനം സംസ്ഥാന തലത്തിൽ ഡയറക്ടറേറ്റിൽ വച്ച് നടത്തുകയുമുണ്ടായി. പദ്ധതി നടത്തിപ്പുമായി ബന്ധപ്പെട്ട് കോ-ഓർഡിനേഷൻ സമിതികൾ ജില്ലാ തലത്തിലും സംസ്ഥാന തലത്തിലും നടപ്പു വർഷത്തിൽ ചേരുകയുണ്ടായി. ജലസേചന സ്ഥിതിവിവരക്കണക്ക് ശേഖരിക്കുന്നത് മെച്ചപ്പെടുത്തുന്നതിനായി മറ്റു വകുപ്പുകളെ ഉൾപ്പെടുത്തിക്കൊണ്ടുള്ള സമിതികൾ രൂപം കൊടുക്കുകയും രണ്ടുതവണ സമിതി യോഗം ചേരുകയും ചെയ്തു.

ക്ലോപ്പ് വെതർ വാച്ച് ഗ്രൂപ്പിന്റെ യോഗം നടപ്പു വർഷത്തിൽ രണ്ടു തവണ കൂടിയിട്ടുണ്ട്. ഡയറക്ടർ കൺവീനറും സംസ്ഥാന പ്ലാനിംഗ് സെക്രട്ടറി അദ്ധ്യക്ഷനുമായുള്ള ഉന്നതതല കോ-ഓർഡിനേഷൻ കമ്മിറ്റിയിൽ കേന്ദ്ര കൃഷി മന്ത്രാലയത്തിലെ അഡീഷണൽ സ്റ്റാറ്റിസ്റ്റിക്കൽ അഡ്വൈസർ ശ്രീ. എസ്. എം. മഹാജൻ പങ്കെടുക്കുകയും സംസ്ഥാന കാർഷിക സ്ഥിതിവിവരക്കണക്ക് അവലോകനം നടത്തുകയും ചെയ്തു.

2006-2007 വർഷത്തെ അഡ്വാൻസ് സമ്മറി സ്റ്റേറ്റ്മെന്റ് തയ്യാറാക്കി (വിരിപ്പ്, മൂണ്ടകൻ) കേന്ദ്ര സർക്കാരിന് യഥാസമയം തന്നെ അയച്ചുകൊടുത്തു. 2005-2006 വർഷത്തെ ഇ. എ. ആർ. എ. എസ്. സർവ്വേ ജോലികൾ പൂർത്തീകരിക്കുകയും വിശദമായ റിപ്പോർട്ട് പ്രസിദ്ധീകരിക്കുകയും ചെയ്തു. 2006-2007 വർഷത്തെ കര സർവ്വേ ഒന്നാം സന്ദർശനവും നിലം സർവ്വേ രണ്ടാം സന്ദർശനവും പൂർത്തീകരിച്ചിട്ടുണ്ട്.

2005-2006 വർഷത്തെ കാർഷിക സ്ഥിതിവിവരക്കണക്കുകൾ പ്രസിദ്ധീകരിച്ച് കേന്ദ്ര സർക്കാരിനും കേരള സർക്കാരിനും മറ്റു വിവിധ ഏജൻസികൾക്കും നൽകുകയും പ്രസിദ്ധീകരണങ്ങൾ വകുപ്പിന്റെ വെബ്സൈറ്റിൽ ലഭ്യമാക്കുകയും ചെയ്തു. “റിപ്പോർട്ട് വർഷത്തിൽ നെൽകൃഷി കേരളത്തിൽ കഴിഞ്ഞ പത്ത് വർഷത്തെ താരതമ്യ പഠനം” എന്ന റിപ്പോർട്ടും പ്രസിദ്ധീകരിച്ചിട്ടുണ്ട്. കൂടാതെ പ്രധാന വിളകളെ അധികരിച്ച് കൃഷി ചെയ്യുന്ന വിസ്തീർണ്ണം ഉല്പാദനം, ഉല്പാദനക്ഷമത ഇവയെ അടിസ്ഥാനമാക്കി കഴിഞ്ഞ 20 വർഷത്തെ റിപ്പോർട്ടും പ്രസിദ്ധീകരിച്ചു. 2004-2005 ടെസസ് പട്ടിക തയ്യാറാക്കി കേന്ദ്ര സർക്കാരിന് അയച്ചു കൊടുക്കുകയും ചെയ്തു.

ജനറൽ ഇൻഷുറൻസ് കോർപ്പറേഷന്റെ ആവശ്യാനുസരണം ദേശീയ കാർഷിക വിള ഇൻഷുറൻസ് പദ്ധതിയുടെ (എൻ. എ. ഐ. എസ്.) നടത്തിപ്പിനുവേണ്ടി 2006-2007 വിരിപ്പ് സീസൺ വരെയുള്ള നെല്ലിന്റെ ശരാശരി വിളവ് നിരക്ക് ഏരിയ അടിസ്ഥാനത്തിൽ കണക്കാക്കുകയും സമയ പരിധിക്കുള്ളിൽ തന്നെ നൽകുകയും ചെയ്തു. 2004-2005 റാബി (2) ലെ മറ്റുവാഴ, മരിച്ചിനി എന്നിവയുടേയും 2005 ഖാരിഫ് സീസണിലെ ഏത്തവാഴ, ഇഞ്ചി, മഞ്ഞൾ, മരിച്ചിനി, കൈതച്ചക്ക എന്നിവയുടേയും 2005-2006 റാബി (1) ലെ നെല്ല്, ഏത്തവാഴ, മരിച്ചിനി എന്നിവയുടേയും 2005-2006 റാബി (2) ലെ നെല്ല്, വാഴ, മരിച്ചിനി എന്നീ വിളകളുടേയും റിപ്പോർട്ടുകൾ നൽകിയിട്ടുണ്ട്.

ഇ. എ. അർ. എ. എസ്. വിഭാഗത്തിന്റെ അഡീഷണൽ ഡയറക്ടറായി ശ്രീ. വി. ജെ. ഐസക്കും, ശ്രീമതി ശാന്തകുമാരിയും, ശ്രീ. എസ്. രാജേന്ദ്രനും നടപ്പു വർഷത്തിൽ ചുമതല വഹിച്ചിട്ടുണ്ട്. ഈ വിഭാഗത്തിന്റെ ജോയിന്റ് ഡയറക്ടറായി ശ്രീ. വി. രാമചന്ദ്രൻ ചുമതല വഹിച്ചുവരുന്നു.

2. കാർഷിക സെൻസസ്

രാജ്യത്തിന്റെ കാർഷിക പുരോഗതി വിലയിരുത്തുന്നതിനായി അഞ്ച് വർഷത്തിലൊരിക്കൽ പൂർണ്ണമായും കേന്ദ്ര ഗവൺമെന്റിന്റെ സാമ്പത്തിക സഹായത്തോടെ നടത്തുന്ന ഈ സർവ്വേ, സംസ്ഥാനത്ത് സാമ്പത്തിക സ്ഥിതിവിവരക്കണക്ക് വകുപ്പ് ഏറ്റെടുത്ത് നിർവ്വഹിക്കുന്നു.

2000-2001 സൂചന വർഷമായുള്ള ഏഴാമത് കാർഷിക സെൻസസിന്റെ മുഴുവൻ ജോലികളും പൂർത്തിയായി. പ്രസ്തുത സെൻസസിന്റെ ഡാറ്റ കേന്ദ്ര ഗവൺമെന്റിന് അയച്ചുകൊടുക്കുകയും റിപ്പോർട്ട് തയ്യാറാക്കുന്നതിനുള്ള അംഗീകാരം കേന്ദ്ര ഗവൺമെന്റിൽ നിന്ന് ലഭിക്കുകയും ചെയ്തു.

2005-2006 സൂചന വർഷമായുള്ള സെൻസസിൽ നിന്നും വ്യത്യസ്തമായി എട്ടാമത് കാർഷിക സെൻസസിന്റെ പ്രാഥമിക ജോലികൾ റിപ്പോർട്ട് വർഷത്തിൽ ആരംഭിച്ചു. ഡിപ്പാർട്ട്മെന്റ് ജീവനക്കാരാണ് ടി സെൻസസിന്റെ ഫീൽഡ് എന്യൂമറേഷൻ നടത്തുന്നത്.

സെൻസസിന്റെ പ്രധാന ലക്ഷ്യങ്ങൾ

- (1) കൈവശാനുഭവ ഭൂമിയുടെ വിതരണാടിസ്ഥാനത്തിലുള്ള വിസ്തീർണ്ണത്തിന്റെ വിവരങ്ങൾ
- (2) കൈവശാനുഭവ ഭൂമിയുടെ വിനിയോഗാടിസ്ഥാനത്തിലുള്ള വിവരങ്ങൾ
- (3) കൈവശാനുഭവത്തിന്റെ സ്വഭാവം അനുസരിച്ചുള്ള വിവരങ്ങൾ
- (4) കാർഷിക വിളകളുടെ വിസ്തീർണ്ണം സംബന്ധിച്ച വിവരങ്ങൾ
- (5) വിത്ത്, വളം, കീടനാശിനികൾ, കാർഷികോപകരണങ്ങൾ, കാർഷിക വായ്പ തുടങ്ങിയ കാർഷികോപാധികളുടെ വിനിയോഗം സംബന്ധിച്ച വിവരങ്ങൾ
- (6) കൈവശാനുഭവ ഭൂമിയുടെ ജലസേചന അവസ്ഥയേയും ഭൂസോതസ്സുകളേയും കുറിച്ചുള്ള വിവരങ്ങൾ.

എട്ടാമത് കാർഷിക സെൻസസിന്റെ പ്രവർത്തനങ്ങൾക്കായി 2006-2007 വർഷത്തേക്ക് സംസ്ഥാന സർക്കാർ ബഡ്ജറ്റിൽ 34 ലക്ഷം രൂപ വകയിരുത്തിയിട്ടുണ്ട്.

**3. കൃഷി ചെലവ് സർവ്വേ വിഭാഗം**

കേരള സർക്കാർ ജി. ഒ. (ആർ. റ്റി.) 466/79/പ്ലാനിംഗ് തീയതി 27-10-1979 പ്രകാരമാണ് കൃഷി ചെലവ് സർവ്വേ നിശ്ചയിക്കുന്നതിനായി ഈ വകുപ്പിനെ ചുമതലപ്പെടുത്തിയിരിക്കുന്നത്. ഇതിൻപ്രകാരം കേരളത്തിലെ പ്രധാന കാർഷിക വിളകളുടെയും ഉപവിളകളുടെയും തരംതിരിച്ചുള്ള ചെലവ് ഓരോ കാർഷിക വർഷത്തിലും ശേഖരിച്ച് വിശകലനം നടത്തി റിപ്പോർട്ടുകളായി പ്രസിദ്ധീകരിക്കുന്നു.

കൃഷി അനുബന്ധ മേഖലയിൽ കൂടുതൽ തൊഴിലവസരങ്ങൾ സൃഷ്ടിച്ച് കാർഷികാടിവൃദ്ധി കൈവരിക്കുന്നതിനുവേണ്ടി നൂതന കാർഷിക പരിപാടികൾ ആസൂത്രണം ചെയ്യുക, കാർഷികോല്പന്നങ്ങൾക്ക് തറവില ലഭ്യമാക്കുന്നതിലൂടെ കർഷകർക്ക് അനുബന്ധ മേഖലയിലുള്ള താല്പര്യം വർദ്ധിപ്പിക്കുക, ഉല്പന്നങ്ങളുടെ താങ്ങുവില പ്രഖ്യാപിക്കുന്നതിനുവേണ്ടി കൃഷി ചെലവുകളെക്കുറിച്ചുള്ള വസ്തുനിഷ്ഠമായ വിവരം സർക്കാരിന് നൽകുക എന്നിവയാണ് ഇതിലൂടെ ഉദ്ദേശിക്കുന്നത്.

2006-2007 വർഷത്തിൽ പ്രധാന വിളകളായി നിശ്ചയിച്ചിട്ടുള്ള നെല്ല് (3 സീസൺ), തെങ്ങ്, മരിച്ചീനി, ഏത്തവാഴ, കുരുമുളക്, കമുക് എന്നിവയുടെയും ഉപവിളകളായ ഇഞ്ചി, മഞ്ഞൾ എന്നിവയെക്കുറിച്ച് 2004-2005 കാർഷിക വർഷത്തിൽ നടത്തിയ സർവ്വേ റിപ്പോർട്ട് പ്രസിദ്ധീകരിച്ചു. 2005-2006 കൃഷി ചെലവ് സർവ്വേ സംബന്ധിച്ച ഫീൽഡ് ജോലികൾ പൂർത്തിയാക്കി. 2006-2007 വർഷത്തെ ഫീൽഡ് സർവ്വേ പുരോഗമിക്കുന്നു.

ഈ വിഭാഗത്തിന്റെ പ്രവർത്തനം ഏകോപിപ്പിക്കുന്നതിനായി 14 ജില്ലകളിലെ തെരഞ്ഞെടുക്കപ്പെട്ട 38 താലൂക്കുകളിലായി ഓരോ ഇൻവെസ്റ്റിഗേറ്റർ വീതം കൃഷി ചെലവ് വിവരം ശേഖരിക്കുകയും അഡീഷണൽ ഡയറക്ടർ, ജോയിന്റ് ഡയറക്ടർ, ഡെപ്യൂട്ടി ഡയറക്ടർ എന്നിവരുടെ മേൽനോട്ടത്തിൽ ഒരു റിസർച്ച് അസിസ്റ്റന്റും 4 യു. ഡി. കമ്പയിലർമാരും 1 എൽ. ഡി കമ്പയിലറും റിപ്പോർട്ട് പ്രസിദ്ധീകരണത്തിനാവശ്യമായ ജോലികൾ നിർവ്വഹിക്കുകയും ചെയ്യുന്നു.

**4. സർവ്വേ രൂപകല്പനാ വിഭാഗം**

സാമ്പത്തിക സ്ഥിതിവിവരക്കണക്ക് വകുപ്പ് വിവിധ വിഷയങ്ങളെ അടിസ്ഥാനമാക്കി ശേഖരിക്കാൻ ഉദ്ദേശിക്കുന്ന വിവരങ്ങൾ ആസൂത്രണ ആവശ്യങ്ങൾക്കും വിവിധ പഠനങ്ങൾക്കും യോജിച്ച് തരത്തിൽ ഉല്പിതവും പ്രായോഗികവുമായ രീതിയിൽ അടിസ്ഥാന മേഖലകളിൽ നിന്നും സമ്പാദിക്കുവാൻ വേണ്ടുന്ന രൂപരേഖ തയ്യാറാക്കുക എന്ന സുപ്രധാനമായ ജോലി നിർവ്വഹിക്കുന്നത് സർവ്വേ രൂപകല്പനാ വിഭാഗമാണ്.

സർവ്വേ രൂപകല്പനാ വിഭാഗം 2006-2007-ൽ പൂർത്തിയാക്കിയതും റിപ്പോർട്ട് പ്രസിദ്ധീകരിച്ചതുമായ വിവിധ സർവ്വേകളെക്കുറിച്ചുള്ള വിവരം ചുവടെ ചേർക്കുന്നു :

- (1) സ്വകാര്യ മെഡിക്കൽ സ്ഥാപന സർവ്വേ റിപ്പോർട്ട് പ്രസിദ്ധീകരിച്ചു.
- (2) സ്വകാര്യ കമ്പ്യൂട്ടർ സ്ഥാപന സർവ്വേ റിപ്പോർട്ട് പ്രസിദ്ധീകരിച്ചു.

- (3) പുഷ്പം, പച്ചക്കറി, പച്ചമരുന്ന് സർവ്വേ റിപ്പോർട്ട് പ്രസിദ്ധീകരിച്ചു.
- (4) കൈത്തറി സർവ്വേ റിപ്പോർട്ട് തയ്യാറാക്കി.
- (5) ചെറുകിട ജലസേചന പദ്ധതികളെ സംബന്ധിച്ച സർവ്വേയുടെ റിപ്പോർട്ട് തയ്യാറാക്കി പ്രസിദ്ധീകരിച്ചു.
- (6) മെറ്റേണൽ മോർട്ട്വാലിറ്റി റേറ്റ് സർവ്വേ-സി. എസ്. ഒ. യുടെ നിർദ്ദേശപ്രകാരം കൊല്ലം, പാലക്കാട് ജില്ലകളിൽ നടന്ന മാതൃകാ സർവ്വേയുടെ റിപ്പോർട്ട് തയ്യാറാക്കി പ്രസിദ്ധീകരിച്ചു.
- (7) സ്വകാര്യ പണമിടപാടുകൾ സ്ഥാപന സർവ്വേ-സി എസ്. ഒ. യുടെ നിർദ്ദേശപ്രകാരമുള്ള സർവ്വേയുടെ റിപ്പോർട്ട് പൂർത്തിയാക്കി പ്രസിദ്ധീകരിച്ചു.
- (8) അറവുശാല സർവ്വേ-സി. എസ്. ഒ. യുടെ നിർദ്ദേശപ്രകാരമുള്ള ഈ സർവ്വേയുടെ റിപ്പോർട്ട് പ്രസിദ്ധീകരിച്ചു.
- (9) മത്സ്യബന്ധന മേഖല സർവ്വേ റിപ്പോർട്ട് പ്രസിദ്ധീകരിച്ചു.
- (10) അംഗീകാരമില്ലാത്ത സ്കൂളുകൾ, സംരക്ഷണ സ്ഥാപനങ്ങൾ, മാർക്കറ്റുകൾ എന്നീ സർവ്വേകളുടെ ഡേറ്റാ എൻട്രി പൂർത്തിയാക്കി റിപ്പോർട്ട് തയ്യാറാക്കിവരുന്നു.

ഈ വിഭാഗത്തിന്റെ പ്രവർത്തനത്തിനായി ഒരു ജോയിന്റ് ഡയറക്ടറും രണ്ട് റിസർച്ച് ഓഫീസർമാരും രണ്ട് കമ്പയിലർമാരും ഉണ്ട്. ദേശീയ വരുമാന വിഭാഗം അഡീഷണൽ ഡയറക്ടറുടെ നിയന്ത്രണത്തിലാണ് ഈ വിഭാഗം പ്രവർത്തിക്കുന്നത്.

**5. ആസൂത്രണ വിഭാഗം**

ആസൂത്രണ വിഭാഗത്തിന്റെ പ്രധാന പ്രവർത്തനങ്ങൾ താഴെ ചേർക്കുന്നു :

- (1) സംസ്ഥാനത്തിന്റെ സ്ഥിതിവിവരക്കണക്ക് ശേഖരിക്കുന്നതിനായി വകുപ്പ് ഏറ്റെടുത്ത് നടത്തുവാൻ ഉദ്ദേശിക്കുന്ന പദ്ധതികളുടെ രൂപരേഖ തയ്യാറാക്കി സർക്കാരിനും പ്ലാനിംഗ് ബോർഡിനും നൽകുന്നു.
- (2) വകുപ്പിന്റെ പദ്ധതി പ്രവർത്തനങ്ങളുടെ പുരോഗതി അവലോകനം ചെയ്ത് പ്രതിമാസ റിപ്പോർട്ട് തയ്യാറാക്കി സംസ്ഥാന സർക്കാരിന് അയച്ചുകൊടുക്കുന്നു.
- (3) ബഡ്ജറ്റ് വിഹിതത്തേക്കാൾ അധികരിച്ച് ചെലവാക്കുന്ന തുക റെഗുലറൈസ് ചെയ്യുന്നതിനുള്ള നടപടികൾ സ്വീകരിക്കുന്നു.
- (4) വിഷയ നിർണ്ണയ സമിതിക്കുവേണ്ടി റിപ്പോർട്ട് തയ്യാറാക്കുന്നു.
- (5) ഡയറക്ടർ അംഗമായുള്ള മിനിമം വേതന ഉപദേശക സമിതി, കാഡ തുടങ്ങിയവയുടെ പ്രവർത്തനം സംബന്ധിച്ച ഫയലുകൾ കൈകാര്യം ചെയ്യുന്നത് ഈ വിഭാഗമാണ്.

ഈ വകുപ്പിലെ ജീവനക്കാർക്ക് സാങ്കേതിക പരിശീലനം നൽകുന്നതിനുവേണ്ടി സെന്റ്രൽ സ്റ്റാറ്റിസ്റ്റിക്കൽ ഓർഗനൈസേഷൻ (ന്യൂഡൽഹി), എൻ. ഐ. ആർ. ഡി. (ഹൈദരാബാദ്), ഐ. എം. ജി. തുടങ്ങിയ സ്ഥാപനങ്ങൾ നടത്തുന്ന വിവിധ പരിശീലന ക്ലാസ്സുകളിലേക്ക് ജീവനക്കാരെ തിരഞ്ഞെടുത്തയക്കുന്നു. 2006-2007 വർഷത്തിൽ വിവിധ തസ്തികകളിലുള്ള 151 ജീവനക്കാരെ മേൽപ്പറഞ്ഞ പരിശീലനത്തിനായി അയക്കുകയുണ്ടായി.

ഡെപ്യൂട്ടി ഡയറക്ടർ	-	10
അസിസ്റ്റന്റ് ഡയറക്ടർ	-	1
റിസർച്ച് ഓഫീസർ	-	12
അഡീഷണൽ ഡിസ്ട്രിക്ട് ഓഫീസർ	-	1
താലൂക്ക് സ്റ്റാറ്റിസ്റ്റിക്കൽ ഓഫീസർ	-	2
റിസർച്ച് അസിസ്റ്റന്റ്	-	3
യു. ഡി. കമ്പയിലർ	-	77
എൽ. ഡി. കമ്പയിലർ	-	41
യു. ഡി. ടൈപ്പിസ്റ്റ്	-	2
എൽ. ഡി. ടൈപ്പിസ്റ്റ്	-	2
ആകെ	-	<u>151</u>

**6. ഏകോപന വിഭാഗം**

സംസ്ഥാനത്തിന്റെ പൊതുവായ സ്ഥിതിവിവരക്കണക്ക് ശേഖരിക്കുന്നതിനുവേണ്ടി സാമ്പത്തിക സ്ഥിതിവിവര വകുപ്പിന്റെ ഒരു വിഭാഗം വിവിധ വകുപ്പുകളിലായി പ്രവർത്തിച്ചു വരുന്നു. ഇത്തരം സെല്ലുകൾ അതാത് വകുപ്പുകളുടെ പ്രവർത്തനത്തിന് ആവശ്യമായ വിവരങ്ങൾ ശേഖരിച്ചു നൽകുകയും, പ്രവർത്തനത്തെ സംബന്ധിച്ചുള്ള വസ്തുതകൾ ആസൂത്രണ കാര്യങ്ങൾക്കായി സാമ്പത്തിക സ്ഥിതിവിവര വകുപ്പ് തയ്യാറാക്കി സർക്കാരിന് നൽകുന്നതിന് സഹായിക്കുകയും ചെയ്യുന്നു.

വിവിധ വകുപ്പുകളിലായി പ്രവർത്തിക്കുന്ന ഇത്തരം സെല്ലുകളുടെ പ്രവർത്തനം വിലയിരുത്തുന്നതിനായി ഒരു ജോയിന്റ് ഡയറക്ടറെ ചുമതലപ്പെടുത്തിയിട്ടുള്ളതും, വകുപ്പ് അധ്യക്ഷന്റെയും, അഡീഷണൽ ഡയറക്ടർമാരുടെയും സാന്നിധ്യത്തിൽ നടത്തുന്ന ഏകോപന സമിതി യോഗത്തിൽ വിവിധ സെല്ലുകളുടെ പ്രതിനിധികൾ പങ്കെടുക്കുകയും ചെയ്തു വരുന്നു. റിപ്പോർട്ട് കാലയളവിൽ ഏകോപന സമിതിയോഗം 2006 നവംബറിൽ വകുപ്പിന്റെ കാര്യാലയത്തിൽ വച്ച് കൂടുകയുണ്ടായി.

ഇത്തരത്തിൽ 39 വകുപ്പുകളിലായി സാമ്പത്തിക സ്ഥിതിവിവര കണക്ക് വകുപ്പിന്റെ സ്റ്റാറ്റിസ്റ്റിക്കൽ സെല്ലുകൾ പ്രവർത്തിച്ചുവരുന്നു. ഇവയിൽ ഒരു ഉദ്യോഗസ്ഥൻ മാത്രമായി പ്രവർത്തിക്കേണ്ടി വരുന്ന സെല്ലുകളും ഏതാനും വകുപ്പുകളിൽ നിലവിലുണ്ട്. ഒരു ജീവനക്കാരന്റെ സേവനം കൊണ്ടുമാത്രം പൂർത്തിയാക്കാവുന്നവയല്ല, അത്തരം പ്രധാന വകുപ്പുകളുടെ പ്രവർത്തന റിപ്പോർട്ട് തയ്യാറാക്കൽ എന്നിരുന്നാലും, വിവിധ വകുപ്പുകളിലെ സ്റ്റാറ്റിസ്റ്റിക്കൽ സെല്ലുകളിൽ യഥാസമയം ജീവനക്കാരുടെ സേവനം ലഭിക്കുന്നതിനുവേണ്ടി ഏകോപന സമിതി പ്രത്യേകം താല്പര്യമെടുക്കുന്നു.

ഇതിൽ പ്രാദേശിക സ്ഥിതിവിവര കണക്ക് ശേഖരവുമായി ബന്ധപ്പെട്ട വിവരം ലഭ്യമാക്കുക എന്ന ഉദ്ദേശത്തോടുകൂടി തദ്ദേശ സ്വയംഭരണ സ്ഥാപനങ്ങളിലെ പദ്ധതി റിപ്പോർട്ടുകൾ തയ്യാറാക്കി നൽകുവാനുള്ള ചുമതല സാമ്പത്തിക സ്ഥിതിവിവര കണക്ക് വകുപ്പിന്



അനുവദിച്ചുകിട്ടിയെങ്കിലും മുഴുവൻ തദ്ദേശ സ്വയംഭരണ സ്ഥാപനങ്ങളിലെയും ഇത്തരം ജോലികൾ ഏറ്റെടുക്കുവാൻ അധികമായി വേണ്ടി വരുന്ന 188 തസ്തിക അനുവദിച്ചു കിട്ടുന്നതിനുള്ള അനുമതി ഗവൺമെന്റിൽ നിന്നും ലഭിക്കാനുണ്ട്.

7. പ്രസിദ്ധീകരണ വിഭാഗം

വിവിധ വിഷയങ്ങളുടെ സമഗ്ര പഠനം ലക്ഷ്യം വച്ച് വകുപ്പിന്റെ സർവ്വേ രൂപകല്പന വിഭാഗം തയ്യാറാക്കി നൽകുന്ന മാതൃക അച്ചടിച്ച് നൽകുകയും ഇതിൻപ്രകാരം സ്വരൂപിക്കുന്ന വിവരങ്ങൾ പഠന വിധേയമാക്കി റിപ്പോർട്ടുകളായി പ്രസിദ്ധീകരിക്കുകയും ചെയ്യുക എന്ന ദൗത്യം ഈ വിഭാഗം നിർവ്വഹിക്കുന്നു.

വകുപ്പിന്റെ പഠന റിപ്പോർട്ടുകൾക്ക് പുറമെ വകുപ്പ് അദ്ധ്യക്ഷൻ പുറപ്പെടുവിക്കുന്ന ഉത്തരവുകൾ, വിവിധ സർവ്വേകൾക്കുള്ള ഷെഡ്യൂളുകൾ എന്നിവയും ഈ വിഭാഗത്തിന്റെ നേതൃത്വത്തിൽ അച്ചടിച്ച് നൽകുന്നു.

റിപ്പോർട്ട് വർഷത്തിൽ ഈ വിഭാഗം പ്രസിദ്ധീകരിച്ചവയുടെ ലിസ്റ്റ് ചുവടെ ചേർക്കുന്നു:  
സോഫ്റ്റ് കോപ്പി

1. റിപ്പോർട്ട് ഓൺ ഇൻപുട്ട് സർവ്വേ
2. പ്രിലിമിനറി റിപ്പോർട്ട് ഓൺ അഗ്രികൾച്ചറൽ സെൻസസ് (2000-2001)
3. പ്രൊവിഷണൽ റിപ്പോർട്ട് ഓഫ് ഫിഫ്ത്ത് ഇക്കണോമിക് സെൻസസ്
4. അഗ്രികൾച്ചറൽ സ്റ്റാറ്റിസ്റ്റിക്സ് 2004-2005
5. അഗ്രികൾച്ചറൽ സ്റ്റാറ്റിസ്റ്റിക്സ് 2005-2006
6. റിപ്പോർട്ട് ഓൺ ഏരിയ പ്രൊഡക്ഷൻ ആന്റ് പ്രൊഡക്റ്റിവിറ്റി ട്രെന്റ് ഓഫ് ഇന്റോർട്ടന്റ് ക്രോപ്പ്സ്
7. പാഡി കൾട്ടിവേഷൻ ഇൻ കേരള (1995-1996 മുതൽ 2004-2005 വരെ)
8. ഇവാല്യൂവേഷൻ സ്റ്റഡി ഓൺ സോയിൽ കൺസർവേഷൻ ഇൻ കേരള 2004-2005
9. റിപ്പോർട്ട് ഓൺ ഇൻഡക്സ് ഓഫ് ഇൻഡസ്ട്രിയൽ പ്രൊഡക്ഷൻ 2003-2004
10. റിപ്പോർട്ട് ഓൺ ഇൻഡക്സ് ഓഫ് ഇൻഡസ്ട്രിയൽ പ്രൊഡക്ഷൻ ഫോർ ദി ഇയർ 2004-2005 ആന്റ് 2005-2006 (അടിസ്ഥാന വർഷം 1993-2004)
11. റിപ്പോർട്ട് ഓൺ ഹോൾസെയിൽ പ്രൈസ് ഇൻഡക്സ് ഓഫ് മാനുഫാക്ചേർഡ് കൊമ്മോഡിറ്റീസ് ഫോർ ദി ഇയർ 2004-2005 ആന്റ് 2005-2006
12. പഞ്ചായത്ത് ലെവൽ ബിൽഡിംഗ് സ്റ്റാറ്റിസ്റ്റിക്സ് (കാസർഗോഡ്, കോഴിക്കോട്, തൃശൂർ, ഇടുക്കി, പത്തനംതിട്ട, കോട്ടയം, ആലപ്പുഴ ജില്ലകൾ)
13. റിപ്പോർട്ട് ഓൺ പ്രൈസ് സ്റ്റാറ്റിസ്റ്റിക്സ് 2005
14. പഞ്ചായത്ത് ലെവൽ സ്റ്റാറ്റിസ്റ്റിക്സ് 2006 (എല്ലാ ജില്ലകളും)
15. ഇൻഡിക്കേറ്റേഴ്സ് ഓഫ് കേരള ഡവലപ്മെന്റ് 2007

- 16. റിപ്പോർട്ട് ഓൺ മെഡിക്കൽ സർവ്വേ ആന്റ് ഡയറക്ടറി ഓൺ പ്രൈവറ്റ് മെഡിക്കൽ ഇൻസ്റ്റിറ്റ്യൂഷൻസ്
- 17. റിപ്പോർട്ട് ഓൺ കമ്പ്യൂട്ടർ ഇൻസ്റ്റിറ്റ്യൂഷൻസ്
- 18. റിപ്പോർട്ട് ഓൺ മൈനർ ഇറിഗേഷൻ സർവ്വേ
- 19. റിപ്പോർട്ട് ഓൺ സർവ്വേ ഓഫ് സ്പോർട്ട് ഹൗസസ് ആന്റ് ഇൻ കേരള
- 20. റിപ്പോർട്ട് ഓൺ സർവ്വേ ഓഫ് അൺ രജിസ്റ്റേർഡ് നോൺ ബാങ്കിംഗ് ഫിനാൻഷ്യൽ ഇൻസ്റ്റിറ്റ്യൂഷൻസ് ഇൻ കേരള
- 21. റിപ്പോർട്ട് ഓൺ ഇൻപുട്ട് കോസ്റ്റ് പ്രിവൈൽഡ് ഇൻ ഫിഷറീസ് സെക്ടർ
- 22. എ റിപ്പോർട്ട് ഓൺ എസ്. ഡി. പി. എസ്റ്റിമേറ്റ്
- 23. റിപ്പോർട്ട് ഓൺ കോസ്റ്റ് ഓഫ് കൾട്ടിവേഷൻ ഓഫ് ഇമ്പോർട്ടന്റ് ക്രോപ്പ്സ് ഇൻ കേരള 2004-2005
- 24. റിപ്പോർട്ട് ഓൺ മെഡിക്കൽ സർട്ടിഫിക്കേഷൻ ഓഫ് കോസ് ഓഫ് ഡെൽ 2001

റിപ്പോർട്ട്സ് പ്രിന്റഡ്

- 1. അഗ്രിക്കൾച്ചറൽ സ്റ്റാറ്റിസ്റ്റിക്സ് 2004-2005
- 2. റിപ്പോർട്ട് ഓൺ ചൈൽഡ് ലേബർ സർവ്വേ
- 3. റിപ്പോർട്ട് ഓൺ മെറ്റേർണൽ മോർട്ടാലിറ്റി സർവ്വേ
- 4. എക്കണോമിക് ആന്റ് പർപസ് ക്ലാസിഫിക്കേഷൻ ഓഫ് കേരള ഗവൺമെന്റ് ബജറ്റ് 2001-2002
- 5. എ ബ്രോഷർ ഓൺ ഗ്രാസ് ഫിക്സഡ് ക്യാപിറ്റൽ ഫോർമേഷൻ ഇൻ കേരള 1993-1994 ു 1997-1998
- 6. സ്റ്റേറ്റ് ഡെവലപ്മെന്റ് പ്രോഗ്രാമിന് 1999-2000 ു 2005-2006 വിഷ്വൽ ന്യൂ ബേസ് ഇയർ
- 7. വൈറ്റൽ സ്റ്റാറ്റിസ്റ്റിക്സ് ബുള്ളറ്റിൻ 2004
- 8. എക്കോസ്റ്റാറ്റ് ന്യൂസ് വാല്യം VI - പതിപ്പ് 1 ഫെബ്രുവരി 2006
- 9. എക്കോസ്റ്റാറ്റ് ന്യൂസ് വാല്യം VI - പതിപ്പ് 2 ഏപ്രിൽ 2006

**8. ഇൻഫർമേഷൻ സെന്റർ**

വകുപ്പിന്റെ സേവനം ആവശ്യപ്പെട്ടവരുന്ന് സർക്കാർ, സർക്കാരിതര സ്ഥാപനങ്ങളിലെ ജീവനക്കാർ, ഗവേഷണ ആവശ്യങ്ങൾക്കായി വകുപ്പിന്റെ പ്രസിദ്ധീകരണങ്ങൾ അന്വേഷിച്ചു വരുന്ന ഗവേഷണ വിദ്യാർത്ഥികൾ തുടങ്ങിയവർക്ക് ഇൻഫർമേഷൻ സെന്ററിന്റെ പ്രയോജനം ലഭിക്കുന്നു. ആനുകാലിക പ്രാധാന്യമുള്ള വിഷയങ്ങളെ ആസ്പദമാക്കി വകുപ്പ് നടത്തിയ സർവ്വേകളുടെയും വകുപ്പിന്റെ മറ്റ് പല പ്രസിദ്ധീകരണങ്ങളുടേയും വിവരം ഇൻഫർമേഷൻ സെന്ററിലുള്ള കമ്പ്യൂട്ടറിൽ രേഖപ്പെടുത്തിയിട്ടുണ്ട്. ലഭ്യമായ വിവരങ്ങൾ യഥാസമയം ആവശ്യക്കാർക്ക് നൽകുവാനുള്ള സംവിധാനം ഇവിടെ നിന്നും ലഭിക്കുന്നു.

അറിയാവാനുള്ള അവകാശചട്ടം 2005 പ്രകാരം ഈ വകുപ്പിൽ 2006-2007 വർഷത്തിൽ ജോയിന്റ് ഡയറക്ടർ (പി. പി. സി.) മാരായ ശ്രീമതി റ്റി. അച്ചാമ്മയും തുടർന്ന്

ശ്രീ. ടി. ഗോർക്കി ജോസും സ്റ്റേറ്റ് പബ്ലിക് ഇൻഫർമേഷൻ ആഫീസറുടെയും അസിസ്റ്റന്റ് ഡയറക്ടർമാരായ ശ്രീ. ആർ. ശ്രീകുമാറും തുടർന്ന് ശ്രീ. സി. മാധവനും അസിസ്റ്റന്റ് പബ്ലിക് ഇൻഫർമേഷൻ ആഫീസറുടെയും ചുമതലകൾ നിർവ്വഹിച്ചിട്ടുണ്ട്.

പൊതുജനത്തിന് ഇവ നിർദ്ദിഷ്ട മാതൃകയിൽ ലഭിക്കുന്നതിന് സർക്കാർ നിശ്ചയിച്ചിട്ടുള്ള മാനദണ്ഡം, ഫീസ് നിരക്ക് എന്നിവയും ഓരോ ജില്ലയിലെയും സ്റ്റേറ്റ് പബ്ലിക് ഇൻഫർമേഷൻ ആഫീസർമാർ, ഓരോ താലൂക്കിലെയും സ്റ്റേറ്റ് അസിസ്റ്റന്റ് പബ്ലിക് ഇൻഫർമേഷൻ ആഫീസർമാർ, വകുപ്പിന്റെ ചുമതലക്കാർ തുടങ്ങിയ പ്രധാനപ്പെട്ട വിവരങ്ങൾ വകുപ്പിന്റെ വെബ്സൈറ്റിൽ പ്രസിദ്ധീകരിച്ചിട്ടുണ്ട്.

ലോക്കൽ ലെവൽ സ്റ്റാറ്റിസ്റ്റിക്സ്

തദ്ദേശ സ്വയംഭരണ സ്ഥാപനങ്ങളുടെ 2005-2006 വർഷത്തെ പ്രോജക്ടുകളുടെ പദ്ധതി വിലയിരുത്തലും ചിലവുശേഖരിച്ച് ബ്ലോക്കടിസ്ഥാനത്തിൽ ക്രോഡീകരിച്ച് ഗവൺമെന്റിന് സമർപ്പിക്കുന്നതിനുള്ള ജോലി പുരോഗമിച്ചുവരുന്നു.

**9. ഔദ്യോഗിക ഭാഷാ വിഭാഗം**

ഭരണ നിർവ്വഹണത്തിൽ കൂടുതൽ സുതാര്യത കൈവരിക്കുന്നതിനും സാധാരണ ജനവിഭാഗത്തിന് മനസ്സിലാക്കുന്നതിനുംവേണ്ടി സർക്കാർ തലത്തിൽ കൈകൊണ്ട തീരുമാനമാണ് മാതൃഭാഷയായ മലയാളത്തെ ഔദ്യോഗിക ഭാഷയായി പ്രഖ്യാപിച്ചത്. ഇത് സംസ്ഥാന തലത്തിൽ വിവിധ വകുപ്പുകളിലായി സുപ്പിലാക്കിയപ്പോൾ സാമ്പത്തിക സ്ഥിതിവിവര കണക്ക് വകുപ്പിൽ ഔദ്യോഗിക ഭാഷ കൈകാര്യം ചെയ്യുന്നതിന്റെ പുരോഗതി വിലയിരുത്തുന്നതിനായി രൂപം നൽകിയതാണ് ഈ പ്രത്യേക വിഭാഗം.

ഇതിൻപ്രകാരം വകുപ്പിന്റെ കീഴിൽ വിവിധ ജില്ലകളിലുള്ള ആഫീസുകളിൽ ഫയലുകൾ മലയാളത്തിൽ കൈകാര്യം ചെയ്യുവാൻ നിർദ്ദേശം നൽകിയിട്ടുള്ളതിന്റെ അടിസ്ഥാനത്തിലുണ്ടായ പുരോഗതി റിപ്പോർട്ട് മാസം തോറും ഈ വിഭാഗത്തിൽ സീകരിക്കുകയും കൂടാതെ വകുപ്പ് ആസ്ഥാനത്തിൽ വിവിധ സെക്ഷനുകളിൽ നിന്നുള്ള ഇത്തരത്തിലുള്ള റിപ്പോർട്ടുകളും ശേഖരിക്കുന്നു. ഇത് ഉദ്യോഗസ്ഥ ഭരണ പരിഷ്കാര വകുപ്പ് നൽകിയിട്ടുള്ള മാതൃകയിൽ ക്രോഡീകരിച്ച് ആസൂത്രണ സാമ്പത്തികകാര്യ വകുപ്പിനും, ഔദ്യോഗിക ഭാഷാ വകുപ്പിനും ത്രൈമാസ റിപ്പോർട്ടുകളായി ഈ വിഭാഗത്തിൽ നിന്നും അയച്ചു കൊടുക്കുന്നു.

വകുപ്പിന്റെ കീഴിലുള്ള ജില്ലാ ആഫീസുകളുടെ ശിക്ഷ പ്രവർത്തനത്തിന് വർഷം തോറും നൽകി വരുന്ന അവാർഡിന് പരിഗണിക്കുമ്പോൾ ഔദ്യോഗിക ഭാഷയിൽ നടത്തിയിട്ടുള്ള കത്തിടപാടുകളുടെ വിവരവും കൂടി മാനദണ്ഡമായി സീകരിച്ചുവരുന്നു.

**10. ലൈബ്രറി**

വിലയേറിയതും വിജ്ഞാനപ്രദവും വിവരശേഖരണരംഗത്ത് അത്യന്താപേക്ഷിതമായി അറിഞ്ഞിരിക്കേണ്ടതുമായ നിരവധി ഗ്രന്ഥങ്ങളാണ് വകുപ്പിന്റെ ലൈബ്രറിയിൽ സൂക്ഷിച്ചിരിക്കുന്നത്. സെൻസസ് ഡിപ്പാർട്ട്മെന്റ്, റിസർവ് ബാങ്ക് ഓഫ് ഇന്ത്യ, സെൻട്രൽ സ്റ്റാറ്റിസ്റ്റിക്കൽ ഓർഗനൈസേഷൻ, നാഷണൽ ക്രൈം റിക്കാർഡ് ബ്യൂറോ തുടങ്ങിയ കേന്ദ്ര ഗവൺമെന്റ് സ്ഥാപനങ്ങളിൽ നിന്നും ലഭിക്കുന്ന റിപ്പോർട്ടുകൾക്കു പുറമെ വിവിധ സംസ്ഥാനങ്ങളിലെ സ്ഥിതിവിവരവുമായി ബന്ധപ്പെട്ട രേഖകൾ, ഇതര വകുപ്പുകളിലെ പ്രസിദ്ധീകരണങ്ങൾ എന്നിവയും ഇവിടുത്തെ പുസ്തകശേഖരണത്തിൽപ്പെടുന്നു.

സാമ്പത്തികശാസ്ത്രം, സാങ്കേതികം തുടങ്ങിയ മേഖലകളിൽ നിരവധി അമൂല്യങ്ങളായ നിരവധി സംഭാവനകൾ നൽകിയിട്ടുള്ള വിദഗ്ദ്ധരായ ലേഖകന്മാരുടെ കൃതികൾ ഇവിടെ റഫറൻസിനായി സൂക്ഷിച്ചിരിക്കുന്നു.

ആനുകാലിക വിഷയങ്ങളെ ആസ്പദമാക്കി നിരവധി സർവ്വേകളിലൂടെ വകുപ്പ് പ്രസിദ്ധീകരിക്കുന്ന റിപ്പോർട്ടുകളും, വിവിധ ഏജൻസികളിൽ നിന്ന് ലഭിക്കുന്ന വ്യത്യസ്തങ്ങളായ വിഷയങ്ങൾ സംബന്ധിക്കുന്ന 10000-ത്തിലധികം ഗ്രന്ഥങ്ങളും മറ്റു പ്രസിദ്ധീകരണങ്ങളും വിഷയാസ്പദമായി സൂക്ഷിക്കുന്നതിനും വിതരണം ചെയ്യുന്നതിനും ഇവിടെ ഒരു ലൈബ്രറിയന്റെ സേവനം ലഭ്യമല്ല. ലൈബ്രറിയുടെ സുഗമമായ നടത്തിപ്പിനുവേണ്ടി ഒരു ലൈബ്രറിയന്റെ പുതിയ തസ്തിക അനുവദിച്ചുകിട്ടേണ്ടത് അത്യന്താപേക്ഷിതമാണ്.

പ്ലാനിംഗ്, പബ്ലിക്കേഷൻ, കോ-ഓർഡിനേഷൻ, ലൈബ്രറി, ഇൻഫർമേഷൻ സെന്റർ എന്നീ വിഭാഗങ്ങളിലായി 2006-2007 വർഷത്തിൽ അഡീഷണൽ ഡയറക്ടർ ജനറലിന്റെ ചുമതലയിൽ ഒരു ജോയിന്റ് ഡയറക്ടർ, ഒരു അസിസ്റ്റന്റ് ഡയറക്ടർ, ഒരു റിസർച്ച് ഓഫീസർ, 2 റിസർച്ച് അസിസ്റ്റന്റ്, 3 യു. ഡി. കമ്പയിലർമാർ, 1 എൽ. ഡി. കമ്പയിലർ, 1 എൽ. ഡി. ഡ്രാഫ്റ്റ്സ്മാൻ എന്നിവർ പ്രവർത്തിയെടുക്കുന്നു.

**11. ട്രെയിനിംഗ് വിഭാഗം**

ഭരണ നവീകരണ പരിപാടിയുടെ ഭാഗമായി വകുപ്പിലെ ജീവനക്കാർക്ക് വിവിധ വിഷയങ്ങളിൽ പരിശീലനം നൽകുക എന്ന ലക്ഷ്യത്തോടുകൂടി 2005 സെപ്റ്റംബറിൽ ട്രെയിനിംഗ് വിഭാഗം രൂപീകരിച്ചു. 2006-2007 വർഷത്തിൽ വിവിധ തസ്തികയിൽപ്പെട്ട പുതുതായി സർവ്വീസിൽ പ്രവേശിച്ചവരുൾപ്പെടെ 547 ജീവനക്കാർക്ക് പരിശീലനം നൽകുകയുണ്ടായി.

ഡയറക്ടറേറ്റിൽ നിന്നും നൽകുന്ന പരിശീലനത്തിനു പുറമെ ഐ. എം. ജി. യുടെ തിരുവനന്തപുരം, എറണാകുളം, കോഴിക്കോട് എന്നീ കേന്ദ്രങ്ങളിൽ വെച്ചും ജീവനക്കാർക്ക് പരിശീലനം നൽകിയിട്ടുണ്ട്.

റിപ്പോർട്ട് വർഷത്തിൽ ഡെപ്യൂട്ടി ഡയറക്ടർ ഡോക്ടർ റ്റി. ഭാവന ട്രെയിനിംഗ് മാനേജരായി ചുമതല വഹിക്കുന്നു.

**12. വിലശേഖരണ വിഭാഗം**

ഉല്പാദകന് കാർഷികോല്പന്നങ്ങളുടെ വിപണനത്തിലൂടെ ലഭിക്കുന്ന വില വിവരം തെരഞ്ഞെടുത്ത കേന്ദ്രങ്ങളിൽ നിന്ന് ശേഖരിക്കുന്നതോടൊപ്പം കമ്പോളത്തിൽ ലഭിക്കുന്ന നിത്യോപയോഗ സാധനങ്ങളായ പലവ്യഞ്ജനങ്ങളുടെയും പച്ചക്കറികളുടെയും വില ശേഖരിച്ച് സർക്കാരിനും വിവിധ ഏജൻസികൾക്കും അയച്ചുകൊടുക്കുന്നത് ഈ വിഭാഗമാണ്.

കമ്പോളത്തിൽ ദൈനംദിന നിത്യോപയോഗ സാധനങ്ങളുടെ വിലനിലവാരത്തിലുണ്ടാകുന്ന ഏറ്റക്കുറച്ചിലുകളെക്കുറിച്ച് ഗവൺമെന്റിനും അനുബന്ധ വകുപ്പുകൾക്കും കൃത്യമായ വിവരം എത്തിച്ചുകൊടുക്കുക, ഉപഭോക്താക്കൾക്ക് കമ്പോളവിലയെക്കുറിച്ച് അവബോധം നൽകുക എന്നിവ ഈ വിഭാഗത്തിന്റെ പ്രവർത്തന ഫലമായി സാധ്യമാകുന്നു.

ദിനംപ്രതി 50 ഇനം അത്യാവശ്യ സാധനങ്ങളുടെ ചില്ലറവില 14 ജില്ലാ കേന്ദ്രങ്ങളിൽ നിന്നും നിത്യേന ശേഖരിച്ച് മുഖ്യമന്ത്രി, ഭക്ഷ്യവകുപ്പ് മന്ത്രി, കൃഷിവകുപ്പ് മന്ത്രി എന്നിവർക്ക് പ്ലാനിംഗ് ആന്റ് എക്കണോമിക് അഫയേഴ്സ് വകുപ്പ്, സിവിൽ സപ്ലൈസ് വകുപ്പ് എന്നിവിടങ്ങളിലും എത്തിച്ചുകൊടുക്കുന്നു.

കെട്ടിട നിർമ്മാണത്തിനാവശ്യമായ കമ്പി, സിമന്റ് കൂടാതെ പുകയില, തേയില, കാപ്പി, അലക്കുകാരം, സോപ്പ് തുടങ്ങിയവയും ഗാർഹിക ആവശ്യത്തിനുപയോഗിക്കുന്ന 20 ഇനങ്ങൾ അടങ്ങിയ സാധനങ്ങളുടെ ആഴ്ചതോറുമുള്ള ചില്ലറ വിലയും ശേഖരിച്ച് സിവിൽ സപ്ലൈസ് വകുപ്പിന് നൽകുന്നു.

ഇത്തരത്തിൽ ശേഖരിക്കുന്ന വിവിധ വിലനിലവാരത്തിന്റെ മാസം തോറുമുള്ള ക്രോഡീകരിച്ച വിവരം വകുപ്പിന്റെ പ്രസിദ്ധീകരണമായ ഡ്രൈപ്പ് ബുള്ളറ്റിനിൽ ഉൾപ്പെടുത്തി പ്ലാനിംഗ് ആന്റ് എക്കണോമിക്സ് അഫയേഴ്സ് വിഭാഗം, ആസൂത്രണ ബോർഡ്, സിവിൽ സപ്ലൈസ് കോർപ്പറേഷൻ തുടങ്ങിയ വിവിധ ഏജൻസികൾക്ക് നൽകിവരുന്നു.

ഉപഭോക്തൃ വില സൂചിക (ജീവിത നിലവാര സൂചിക)

കാർഷിക മേഖലയിലും വ്യാവസായിക മേഖലയിലും പണി ചെയ്യുന്ന തൊഴിലാളികൾക്ക് വേണ്ടി 17 തരത്തെടുക്കപ്പെട്ട കേന്ദ്രങ്ങളിൽ നിന്നും വില ശേഖരിച്ച് മാസം തോറും ഉപഭോക്തൃ വില സൂചിക തയ്യാറാക്കി ഗസറ്റിലും പത്രമാദ്ധ്യമങ്ങളിലും പ്രസിദ്ധീകരിച്ചു വരുന്നു. റിപ്പോർട്ട് വർഷത്തിൽ 2006 ഡിസംബർ വരെയുള്ള ജീവിത വില നിലവാര സൂചിക തയ്യാറാക്കിയിട്ടുണ്ട്.

കേരളത്തിലെയും തമിഴ്നാട്ടിലെയും ചില്ലറ വിലയുടെ ദൈവാര താരതമ്യ പഠനം തയ്യാറാക്കി മുഖ്യമന്ത്രിയുടെ ഓഫീസിൽ എത്തിച്ചുകൊടുക്കുന്നു.

17 കാർഷിക വിളകൾക്കുള്ള മൊത്ത വിലനിലവാര സൂചിക, കാർഷിക വേതനത്തിനുള്ള നിലവാര സൂചിക, പാരിറ്റി ഇൻഡക്സ് എന്നിവയും ഈ വിഭാഗത്തിൽ തയ്യാറാക്കുന്നു.

വിദേശ്യ തൊഴിലാളികൾക്കും കാർഷിക തൊഴിലാളികൾക്കുമുള്ള വേതന വിവര പട്ടിക ഡിസംബർ 2006 വരെ തയ്യാറാക്കി പ്രസിദ്ധീകരണത്തിന് നൽകുകയും കേന്ദ്ര ഭക്ഷ്യ കൃഷി മന്ത്രാലയത്തിൽ ഇതിന്റെ പകർപ്പ് അയച്ചുകൊടുക്കുകയും ചെയ്തു.

നാളികേരത്തിന്റെ കൃഷിയിടത്തെ വില 2006 സെപ്റ്റംബർ വരെയുള്ളത് നാളികേര വികസന ബോർഡിന് നൽകിയിട്ടുള്ളതും, തൊണ്ടിന്റെയും വിവിധ തരത്തിലുള്ള കയറിന്റെയും വില സംസ്ഥാനത്തെ 28 കേന്ദ്രങ്ങളിൽ നിന്നും ശേഖരിച്ച് ഗസറ്റിൽ പ്രസിദ്ധീകരിക്കുന്നതിന് നൽകുകയും ചെയ്തു.

ഡയറ്ററി ഡ്രൈപ്പ്

സർക്കാർ ആശുപത്രികൾക്കും ജയിലുകൾക്കും ആവശ്യമായ ആഹാര സാധനങ്ങളുടെയും നിത്യോപയോഗ സാധനങ്ങളുടെയും ചില്ലറ വില ത്രൈമാസ അടിസ്ഥാനത്തിൽ എല്ലാ താലൂക്ക് ആസ്ഥാനങ്ങളിൽ നിന്നും ശേഖരിച്ച് ക്രോഡീകരിച്ച് അയച്ചുകൊടുക്കുന്നത് ഈ വിഭാഗമാണ്. ഇതിൻപ്രകാരം ഡിസംബർ 2006 വരെയുള്ളത് വിവിധ സർക്കാർ വകുപ്പുകൾക്ക് അയച്ചുകൊടുത്തു.

വനവിഭവം

പ്രധാനപ്പെട്ട 18 ഇനം വനവിഭവങ്ങളുടെ മാസാന്ത്യവിലനിലവാരം, കൊല്ലം, കോട്ടയം, എറണാകുളം, കോഴിക്കോട്, എന്നീ ജില്ലകളിൽ നിന്നും ശേഖരിച്ച് ഫോറസ്റ്റ് ചീഫ് കൺസർവേറ്റർക്ക് അയച്ചുകൊടുക്കുന്നു. റിപ്പോർട്ട് വർഷത്തിൽ സെപ്റ്റംബർ 2006 വരെയുള്ള വിലകൾ അയച്ചുകൊടുത്തു.

പച്ചമരുന്നുകളുടെ ചില്ലറവില

സർക്കാർ ആയുർവേദ ആശുപത്രികളുടെ ആവശ്യത്തിനായി 408 ഇനം പച്ച മരുന്നുകളുടെ ചില്ലറവില വാർഷികാടിസ്ഥാനത്തിൽ ശേഖരിച്ച് അയച്ചുകൊടുക്കുന്നു. തിരുവനന്തപുരം, എറണാകുളം, കണ്ണൂർ എന്നീ മൂന്നു കേന്ദ്രങ്ങളിൽ നിന്നും ശേഖരിച്ച 2006 വരെയുള്ള വിലനിലവാരം സർക്കാർ ആയുർവേദ ആശുപത്രികൾക്ക് കൈമാറിയിട്ടുണ്ട്.

സുഗന്ധദ്രവ്യങ്ങളുടെ ചില്ലറവില

ജാതി, ജാതിപത്രിക, കറുവപ്പട്ട, ഗ്രാമ്പൂ എന്നിവയുടെ ചില്ലറവില കോട്ടയം, തൃശൂർ എന്നീ ജില്ലാ ആസ്ഥാനങ്ങളിൽ നിന്നും ആഴ്ചതോറുമുള്ള അടയ്ക്കയുടേയും കൊക്കോയുടേയും വിലനിലവാരം കോട്ടയം, ഇടുക്കി, എറണാകുളം, ആലപ്പുഴ, പത്തനംതിട്ട എന്നീ ജില്ലകളിൽ നിന്നും ശേഖരിച്ച് സുഗന്ധദ്രവ്യ വികസന ഡയറക്ടർ, സ്പൈസസ് ബോർഡ് എന്നീ കേന്ദ്രങ്ങളിൽ 2006 സെപ്റ്റംബർ വരെയുള്ളത് നൽകിയിട്ടുണ്ട്.

ഉപ്പിന്റെ വിലനിലവാരം

തിരുവനന്തപുരം, എറണാകുളം, കോഴിക്കോട് എന്നീ കേന്ദ്രങ്ങളിൽ നിന്നും ഉപ്പിന്റെ ആഴ്ചതോറുമുള്ള ചില്ലറ വിലയും, മൊത്തവിലയും ശേഖരിച്ച് ജയ്പൂർ സാൾട്ട് കമ്മീഷണർക്കും, മദ്രാസിലെ ഡെപ്യൂട്ടി സാൾട്ട് കമ്മീഷണർക്കും സെപ്റ്റംബർ 2006 വരെയുള്ള വിവരങ്ങൾ റിപ്പോർട്ട് വർഷത്തിൽ നൽകിയിട്ടുണ്ട്.

വേസ്റ്റ് പേപ്പർ വിലനിലവാരം

14 ജില്ലകളിൽ നിന്നും മാസംതോറും വേസ്റ്റ് പേപ്പറിന്റെ വില ശേഖരിച്ച് വാർഷിക സ്റ്റേറ്റ് മെന്റോക്കി സ്റ്റേഷനറി കൺട്രോളർക്ക് നൽകുന്നു. ഇത്തരത്തിൽ 2006 മാർച്ച് മാസം വരെയുള്ള വാർഷിക റിപ്പോർട്ട് അയച്ചുകൊടുത്തു.

മാർക്കറ്റ് ഇന്റലിജൻസ് വിഭാഗം

അവശ്യസാധനങ്ങളുടെ വിപണിയിലുള്ള വിലനിലവാരം ഉപഭോക്താക്കളുടെ അറിവിലേക്കായി തെരഞ്ഞെടുക്കപ്പെട്ട 42 മാർക്കറ്റുകളിൽ നിന്നും ശേഖരിക്കുകയും ആകാശവാണിയുടെ തിരുവനന്തപുരം, ആലപ്പുഴ, കൊച്ചി, ദേവികുളം, കോഴിക്കോട്, കണ്ണൂർ എന്നീ നിലയങ്ങളിലൂടെ എല്ലാ ദിവസവും പ്രക്ഷേപണം ചെയ്തും വരുന്നു. 37 കാർഷിക വിളകളുടെ, ഇത്തരത്തിലുള്ള വിലനിലവാരം ബുള്ളറ്റിനുകളാക്കി അഗ്രികൾച്ചറൽ പ്രൊഡക്ഷൻ കമ്മീഷണർ, നാഷണൽ കോ-ഓപ്പറേറ്റീവ് ഫെഡറേഷൻ ഓഫ് ഇന്ത്യ ലിമിറ്റഡ്, മിനിസ്ട്രി ഓഫ് അഗ്രികൾച്ചർ എന്നിവർക്ക് അയച്ച് കൊടുക്കുന്നു.



എല്ലാ വാരാന്ത്യത്തിലും നടത്തുന്ന വില നിവാര അവലോകനം മുഖ്യമന്ത്രിക്കും ആകാശവാണിക്കും നൽകുന്നു. കൂടാതെ അവശ്യസാധനങ്ങളുടെ സ്റ്റോക്ക് അറൈവൽസും വിലയും മാസത്തോറും റിസർവ് ബാങ്ക് ഓഫ് ഇന്ത്യക്കും, അരിയുടേയും നെല്ലിന്റെയും സ്റ്റോക്ക് അറൈവൽസ്, സീനിയർ മാർക്കറ്റ് ഇന്റിലിജൻസ് യൂണിറ്റിനും അയക്കുന്നുണ്ട്.

കൂടാതെ കേരള അഗ്രിക്കൾച്ചർ യൂണിവേഴ്സിറ്റി വെള്ളായണി, ജൂവൈനൽഹോം ബാലരാമപുരം മുതലായ ഏജൻസികൾക്ക് ആവശ്യപ്പെടുന്ന വിലവിവരങ്ങൾ യഥാസമയം അയച്ചുകൊടുക്കുന്നു.

വിലവിവരശേഖര വിഭാഗം ശേഖരിക്കുന്ന പ്രധാനപ്പെട്ട ഉല്പന്നങ്ങളുടെ വിവരം ചുവടെ ചേർക്കുന്നു :

ആഴ്ചതോറും ശേഖരിക്കുന്നവ	ഉപയോക്താക്കൾ	ശേഖരിക്കുന്ന കേന്ദ്രങ്ങൾ
1. ഉപ്പിന്റെ മൊത്തവില, ചില്ലറവില	ജമ്പുഴ സാൾട്ട് കമ്മീഷണർ, ഡെപ്യൂട്ടി സാൾട്ട് കമ്മീഷണർ, മദ്രാസ്	തിരുവനന്തപുരം, കോഴിക്കോട്, എറണാകുളം
2. 37 കാർഷിക വിളകളുടെ മൊത്തവില	സുഗന്ധദ്രവ്യ വികസന ഡയറക്ടർ, സ്പൈസസ് ബോർഡ്	പത്തനംതിട്ട, ആലപ്പുഴ, കോട്ടയം, ഇടുക്കി, എറണാകുളം
3. 20 അത്യാവശ്യ സാധനങ്ങളുടെ ചില്ലറ വില	സിവിൽ സപ്ലൈസ് വകുപ്പ്	ജില്ലാ ആസ്ഥാനങ്ങൾ

ദൈനന്ദിനം ശേഖരിക്കുന്നവ	ഉപയോക്താക്കൾ	ശേഖരിക്കുന്ന കേന്ദ്രങ്ങൾ
1. 50 നിത്യോപയോഗ സാധനങ്ങൾ	മുഖ്യമന്ത്രി, സിവിൽ സപ്ലൈസ് മന്ത്രി, പ്ലാനിംഗ് ആന്റ് ഇക്കണോമിക് അഫയേഴ്സ്	14 ജില്ലകൾ
2. 37 കാർഷിക വിളകളുടെ മൊത്തവില	ആകാശവാണി നിലയങ്ങൾ	42 മാർക്കറ്റുകൾ

മാസത്തോറും ശേഖരിക്കുന്നവ	ഉപയോക്താക്കൾ	ശേഖരിക്കുന്ന കേന്ദ്രങ്ങൾ
1. വേസ്റ്റ് പേപ്പർ	സ്റ്റേഷനറി കൺട്രോളർ	14 ജില്ലകൾ
2. 37 കാർഷിക വിളകളുടെ മൊത്തവില	സുഗന്ധദ്രവ്യ വികസന ഡയറക്ടർ, സ്പൈസസ് ബോർഡ്	61 താലൂക്കുകൾ
3. 20 അത്യാവശ്യ സാധനങ്ങളുടെ ചില്ലറ വില	സിവിൽ സപ്ലൈസ് വകുപ്പ്	കൊല്ലം, കോട്ടയം, എറണാകുളം

വാർഷികാടിസ്ഥാനത്തിൽ ശേഖരിക്കുന്നവ	ഉപയോക്താക്കൾ	ശേഖരിക്കുന്ന കേന്ദ്രങ്ങൾ
പച്ചമരുന്നുകളുടെ ചില്ലറവില	ആയുർവേദ ആശുപത്രികൾ	തിരുവനന്തപുരം, തൃപ്പൂണിത്തുറ, കണ്ണൂർ

**13. ജനനമരണ സ്ഥിതിവിവരക്കണക്ക് വിഭാഗം**

കേരളത്തിലെ ജനനമരണ സ്ഥിതിവിവരക്കണക്ക് ശേഖരിക്കുകയും റിപ്പോർട്ട് തയ്യാറാക്കി പ്രസിദ്ധീകരിക്കുകയും ചെയ്യുന്ന ജോലി ഈ വർഷവും തുടർന്നു. സിവിൽ രജിസ്ട്രേഷൻ സംബന്ധിച്ച ജോലി, സ്പോട്ട് ചെക്ക് സർവ്വേ, മെഡിക്കൽ സർട്ടിഫിക്കേഷൻ ഓഫ് കാസ് ഓഫ് ഡെത്ത് പദ്ധതി എന്നിവയാണ് ഇതിലുൾപ്പെട്ടിരിക്കുന്നത്.

സിവിൽ രജിസ്ട്രേഷൻ പദ്ധതി

1969-ലെ ജനന മരണ രജിസ്ട്രേഷൻ ആക്ട് അനുസരിച്ച് പഞ്ചായത്തുകളിലും മുനിസിപ്പാലിറ്റികളിലും കോർപ്പറേഷനുകളിലും ഉള്ള ജനനമരണ രജിസ്ട്രാർമാർ അവരവരുടെ അധികാര പരിധിയിൽ നടക്കുന്ന ജനനമരണങ്ങൾ രജിസ്റ്റർ ചെയ്യുന്നു. 1, 2, 3, 4, 4എ എന്നീ രജിസ്ട്രേഷൻ ഫാറങ്ങളുടെ ലീഗൽ ഭാഗം ബന്ധപ്പെട്ട രജിസ്ട്രേഷൻ യൂണിറ്റുകളിലും സ്റ്റാറ്റിസ്റ്റിക്കൽ വിഭാഗം എക്കണോമിക്സ് ആന്റ് സ്റ്റാറ്റിസ്റ്റിക്സ് വകുപ്പിന്റെ അഡീഷണൽ ഡയറക്ടർ (ജനറൽ) കൂടിയായ അഡീഷണൽ ചീഫ് രജിസ്ട്രാർക്കും അയക്കുന്നു.

തദ്ദേശ സ്വയംഭരണ സ്ഥാപനങ്ങളിലൂടെ രജിസ്റ്റർ ചെയ്യപ്പെടുന്ന ജനനമരണ വിവരങ്ങൾ ജില്ലാ ഡെപ്യൂട്ടി ഡയറക്ടർമാർ ശേഖരിച്ച് ക്രോഡീകരിച്ച് നിർദ്ദിഷ്ട മാതൃകയിൽ അഡീഷണൽ ചീഫ് രജിസ്ട്രാറായ സാമ്പത്തിക സ്ഥിതിവിവര വകുപ്പ് അഡീഷണൽ ഡയറക്ടർ ജനറലിന് ലഭ്യമാക്കുന്നു.

ഇത്തരത്തിൽ ഈ വിഭാഗത്തിൽ ലഭിക്കുന്ന ജനന വിവരങ്ങളിൽ നിന്നും റിപ്പോർട്ട് ചെയ്യപ്പെട്ടതനുസരിച്ചുള്ള ആൺ-പെൺ അനുപാതം ജില്ലാതലത്തിൽ ക്രോഡീകരിച്ച് ഓരോ മാസവും രജിസ്ട്രാർ ജനറലിന് അയച്ചുകൊടുക്കുന്നു. ജില്ലാടിസ്ഥാനത്തിൽ തയ്യാറാക്കുന്ന ആൺ-പെൺ അനുപാതം ഇതര സംസ്ഥാനങ്ങളിലേതുമായി താരതമ്യം ചെയ്യുന്നതിനും വർദ്ധിച്ചുവരുന്ന പെൺ ഭ്രൂണഹത്യക്കെതിരെ ബോധവൽക്കരണം നടത്തുന്നതിനും ഇത്തരം പഠനങ്ങൾ സഹായകരമാകുന്നു. കൂടാതെ ജനസംഖ്യാനുപാതം കൃത്യമായും രേഖപ്പെടുത്തുന്നതിനും ഈ വിഭാഗത്തിന്റെ പ്രവർത്തന ഫലമായി സാധ്യമാകുന്നു. റിപ്പോർട്ട് വർഷത്തിൽ 2007 ജനുവരി മാസം വരെയുള്ള റിപ്പോർട്ട് അയച്ചുകൊടുത്തു.

ആധുനിക ചികിത്സാ സൗകര്യങ്ങൾ സർക്കാർ മേഖലയിലും സ്വകാര്യ മേഖലയിലും ആവശ്യാനുസരണം ലഭ്യമാണെങ്കിലും പരിശീലനം ലഭിച്ചിട്ടില്ലാത്തവരുടെ സഹായത്താൽ ഭവനങ്ങളിൽ നടക്കുന്ന ജനന വിവരവും ഇതിനോടൊപ്പം ശേഖരിച്ചുവരുന്നു. 2004-ലെ വൈറ്റൽ സ്റ്റാറ്റിസ്റ്റിക്സ് ബുള്ളറ്റിൻ പ്രസിദ്ധീകരിച്ചു.

സ്പോർട്ട് ചെയ്ക്ക് സർവ്വെ

പട്ടണ പ്രദേശങ്ങളിലെ ജനനമരണ നിരക്കുകൾ കണക്കാക്കുന്നതിനും രജിസ്ട്രേഷനിൽ ഉണ്ടാകുന്ന കുറവ് കണ്ടുപിടിക്കുന്നതിനുമായി സംസ്ഥാനത്തെ 29 മുനിസിപ്പാലിറ്റികളിലും 5 കോർപ്പറേഷനുകളിലുമായി നടത്തിവരുന്ന ഈ സർവ്വെയുടെ 2004-ലെ (സൂചന വർഷം 2003) വാർഷിക റിപ്പോർട്ട് പ്രസിദ്ധീകരിച്ചു.

മെഡിക്കൽ സർട്ടിഫിക്കേഷൻ ഓഫ് കോസസ് ഓഫ് ഡെത്ത്

മരണ നിരക്ക് രേഖപ്പെടുത്തുമ്പോൾ മരണ കാരണം കണ്ടെത്തുന്നതിനായി നടത്തുന്ന ഈ സർവ്വെ തിരുവനന്തപുരം, കൊല്ലം, കൊച്ചി, കോഴിക്കോട് എന്നീ കോർപ്പറേഷനുകളെയും ആലപ്പുഴ മുനിസിപ്പാലിറ്റിയെയും പ്രസ്തുത കാലയളവിൽ മെഡിക്കൽ സർട്ടിഫിക്കേഷൻ ഓഫ് കോസസ് ഓഫ് ഡെത്തിന്റെ (MCCD) പരിധിയിൽ ഉൾപ്പെടുത്തിയിട്ടുണ്ടെങ്കിലും ഡെപ്യൂട്ടി ഹെൽത്ത് ആഫീസറുടെ തസ്തിക നികത്താത്തതു കാരണം ഈ പ്രവർത്തനം എല്ലാ സെന്ററുകളിലും നടപ്പിലാക്കാൻ കഴിഞ്ഞിട്ടില്ല.

സാമ്പിൾ രജിസ്ട്രേഷൻ പദ്ധതി

ഇന്ത്യയിലെ ജനസംഖ്യാനുപാതം കണക്കാക്കുന്നതിനായി രജിസ്ട്രാർ ജനറൽ ഓഫ് ഇന്ത്യ, വിവിധ സംസ്ഥാനങ്ങളിലെയും ഗ്രാമങ്ങളിലെയും നഗരങ്ങളിലെയും തെരഞ്ഞെടുക്കപ്പെട്ട പ്രദേശങ്ങളിലെ ജനനസ്ഥിതിവിവരം ശേഖരിക്കുന്നു. 150 : 100 എന്ന അനുപാതത്തിൽ ഗ്രാമങ്ങളെയും നഗരങ്ങളെയും ഉൾപ്പെടുത്തി ജനന വിവരം ശേഖരിക്കുന്ന സാമ്പിൾ രജിസ്ട്രേഷൻ പദ്ധതിയിലൂടെ വിശ്വസനീയ വിവരം ലഭ്യമാക്കുന്നതിനായി കേരളത്തിൽ സാമ്പത്തിക സ്ഥിതിവിവരക്കണക്ക് വകുപ്പിനെ ചുമതലപ്പെടുത്തിയിരിക്കുന്നു. ഇതിൽ പ്രകാരം 150 ഗ്രാമപ്രദേശങ്ങളുടെ വിവരം ഈ വകുപ്പും 100 നഗരപ്രദേശങ്ങളുടെ വിവരം രജിസ്ട്രാർ ജനറൽ നേരിട്ടും ശേഖരിക്കുന്നു. ഓരോ സാമ്പിളുകളിലും 1000 മുതൽ 2500 വരെ ജനസംഖ്യ ഉണ്ടായിരിക്കും.

ഈ പദ്ധതിയിലൂടെ ജനസംഖ്യാവർദ്ധനവ് കൃത്യമായി കണക്കാക്കുന്നതോടൊപ്പം സ്ത്രീ പുരുഷ അനുപാതത്തിൽ വിവിധ സംസ്ഥാനങ്ങളിൽ ഉള്ള വ്യതിയാനം, വർദ്ധിച്ചുവരുന്ന ശിശുമരണ നിരക്കിനുള്ള കാരണം എന്നിവ കണ്ടുപിടിക്കുന്നതിനും അവയ്ക്കുള്ള പരിഹാരം കണ്ടെത്തി ശിശുമരണ നിരക്ക് കുറയ്ക്കുന്നതിനും സഹായകരമായ 'സ്പെഷ്യൽ സർവ്വെ ഓഫ് ഡെത്ത്' ഇതിനോടൊപ്പം നടത്തിവരുന്നു.

2001-ലെ സെൻസസ് അനുസരിച്ചുള്ള ജനസംഖ്യ അടിസ്ഥാനത്തിൽ പുതുതായി തെരഞ്ഞെടുക്കപ്പെട്ട സാമ്പിളുകളാണ് 2004 ജനുവരി മുതലുള്ള സാമ്പിൾ രജിസ്ട്രേഷൻ പദ്ധതി സർവ്വെ നടത്തുന്നത്. പ്രസ്തുത പുതിയ സാമ്പിളുകൾ 2014 വരെ നിലനിൽക്കും. ഓരോ വർഷവും 2 അർദ്ധവാർഷിക സർവ്വെകളായാണ് ഇവ നടത്തുന്നത്. ഈ രീതിയിൽ 2004-ൽ 78-79 അർദ്ധവാർഷിക സർവ്വെ, 2005-2006-ൽ 80-81 അർദ്ധവാർഷിക സർവ്വെ, 2006-ൽ 82-83 അർദ്ധവാർഷിക സർവ്വെ എന്ന ക്രമത്തിലാണ് നടത്തേണ്ടത്. ഇതിൽ 81-ാം റൗണ്ട് സർവ്വെ ജോലികൾ പൂർത്തിയാക്കുകയും ടി റിപ്പോർട്ട് കേന്ദ്ര രജിസ്ട്രാർ ജനറലിന് അയച്ചുകൊടുക്കുകയും ചെയ്തു. 82-ാമത് റൗണ്ട് സർവ്വെ ജോലികൾ പുരോഗമിക്കുന്നു.

ഓരോ അർദ്ധവാർഷിക സർവ്വെയിലും അബറന്റ് യൂണിറ്റുകൾ ഏതൊക്കെയാണെന്ന് കണ്ടു പിടിക്കുകയും പ്രസ്തുത യൂണിറ്റുകളിൽ ഡെപ്യൂട്ടി ഡയറക്ടർ വരെയുള്ള ഓഫീസർമാർ പരിശോധന നടത്തുകയും ചെയ്യുന്നു. രജിസ്ട്രാർ ജനറൽ പ്രസിദ്ധീകരിച്ച 2005-ലെ ജനന മരണ നിരക്കുകൾ താഴെ ചേർക്കുന്നു :

ജനന നിരക്ക്	-	15.0
മരണ നിരക്ക്	-	6.4
ശിശുമരണ നിരക്ക്	-	14.0

ഈ വിഭാഗത്തിന്റെ സുഗമമായ നടത്തിപ്പിനായി എല്ലാ ജില്ലകളിലും ഓരോ അഡീഷണൽ ജില്ലാ ഓഫീസറുടെ ചുമതലയിൽനിന്നിട്ട് 18 സൂപ്പർവൈസർമാരും, 14 കമ്പയിലർമാരും കൂടാതെ 150 ഗ്രാമീണ സാമ്പിളുകളിലും തുടർച്ചയായി വിവരം ശേഖരിക്കുന്നതിന് 150 പാർട്ടി ടൈം എന്നുമറേറ്റർമാരുടെ സേവനം ലഭിക്കുന്നുണ്ട്.

ജില്ലകളിൽ നിന്നു ലഭിക്കുന്ന വിവരം സംസ്ഥാനതലത്തിലേക്ക് ക്രോഡീകരിക്കുന്ന തിലേക്ക് ഒരു റീജിയണൽ സ്റ്റാറ്റിസ്റ്റിക്കൽ ഓഫീസറുടെ ചുമതലയിൽ ഒരു റിസർച്ച് അസിസ്റ്റന്റനെയും 2 യു. ഡി. കമ്പയിലർമാരെയും അധികാരപ്പെടുത്തിയിരിക്കുന്നു.

റിപ്പോർട്ട് കാലയളവിൽ ഈ വിഭാഗത്തിന്റെ ചുമതല ഡെപ്യൂട്ടി ഡയറക്ടറായ ശ്രീമതി എസ്. ലീലാമണി നിർവ്വഹിക്കുന്നു.

**14. വ്യവസായ സ്ഥിതിവിവരക്കണക്ക് വിഭാഗം**

കേരള സംസ്ഥാനം വ്യാവസായിക പുരോഗതി കൈവരിക്കുന്നതിന്റെ സ്ഥിതി വിവരം ശേഖരിക്കുന്നതിനു വേണ്ടിയാണ് ഈ വിഭാഗം പ്രവർത്തിക്കുന്നത്. സമ്പദ്ഘടനയിൽ നിർണ്ണായക സ്വാധീനം ചെലുത്തുവാൻ പര്യാപ്തമായ വ്യാവസായിക മേഖല ആഭ്യന്തര ഉല്പാദന രംഗത്ത് സൃഷ്ടിക്കുന്ന സ്വാധീനത്തിന്റെ വ്യാപ്തി സാമ്പത്തിക സ്ഥിതിവിവര കണക്ക് വകുപ്പ് വർഷംതോറും നടത്തിവരുന്ന സർവ്വേകളിലൂടെ ശേഖരിക്കുന്നു.

ചെറുതും വലുതുമായ വ്യവസായങ്ങളെ, ഉല്പാദന മേഖലയെ അടിസ്ഥാനമാക്കി തരം തിരിച്ച് വ്യാവസായിക പുരോഗതി വിലയിരുത്തുകയും സംസ്ഥാനത്തിന്റെ സാമ്പത്തിക സ്ഥിതിയെക്കുറിച്ചുള്ള അവലോകനത്തിനുകുംവിധം സൂചകങ്ങൾ തയ്യാറാക്കുകയും ചെയ്യുന്നു.

വ്യാവസായ മേഖലയിലെ വിവിധ യൂണിറ്റുകളെ അടിസ്ഥാനമാക്കിയുള്ള വിവര ശേഖരണിനായുള്ള ഫ്രയിം തയ്യാറാക്കി നടത്തുന്ന പഠനത്തിലൂടെ സംസ്ഥാനത്തിന്റെ ആഭ്യന്തര വരുമാനം കണക്കാക്കുന്നു.

നാഷണൽ സാമ്പിൾ സർവ്വെ ഓർഗനൈസേഷനോടൊപ്പം 2002 ജനുവരി മുതൽ ഡയറക്ടറേറ്റ് ഓഫ് എക്കണോമിക്സ് ആന്റ് സ്റ്റാറ്റിസ്റ്റിക്സ് വകുപ്പും ഫാക്ടറികളുടെ വാർഷിക വ്യവസായ സർവ്വെയിൽ (റെസിഡന്റ് സാമ്പിൾ) പങ്കെടുത്തുവരുന്നു. 2003-2004 വർഷത്തിലെ എൻ. എസ്. എസ്. ഒ. റിപ്പോർട്ടിന്റെ അടിസ്ഥാനത്തിൽ കേരളത്തെ

സംബന്ധിച്ച പ്രത്യേക റിപ്പോർട്ട് തയ്യാറാക്കി. 2004-2005, 2005-2006 വർഷങ്ങളിലെ സർവ്വേകൾ സംയുക്തമായി നടത്തുന്നതിന് എൻ. എസ്. എസ്. ഒ.യിൽ നിന്നും അനുവാദം ലഭിച്ചിരിക്കുന്നതിനാൽ ടി. സർവ്വേകൾ നടത്തുന്നതിനുള്ള പ്രാരംഭ പ്രവർത്തനങ്ങൾ നടന്നു വരുന്നു.

15. തൊഴിലും ഭവനനിർമ്മാണ വിഭാഗവും

ലേബർ വിഭാഗം

തോട്ടം മേഖലയിലും ഫാക്ടറികളിലും തൊഴിൽ ചെയ്യുന്ന തൊഴിലാളികളുടെ സേവന വേതന വ്യവസ്ഥകളെ സംബന്ധിച്ച് പരിഷ്കരിച്ച നിയമങ്ങളാണ് 1936-ലെ വേതന വിതരണ നിയമം, 1948-ലെ ഫാക്ടറി നിയമം, 1961-ലെ പ്രസവാന്യുക്ത നിയമം തുടങ്ങിയവ. ഈ നിയമങ്ങൾ അനുശാസിക്കുന്ന രീതിയിൽ പരിപാലിക്കപ്പെടേണ്ടത് തൊഴിലാളികളുടേയും അതുപോലെ സർക്കാരിന്റേയും ആവശ്യമാണ്.

1948-ലെ ഫാക്ടറി നിയമപ്രകാരം രജിസ്റ്റർ ചെയ്തിട്ടുള്ള ഫാക്ടറികളിൽ നിന്ന് വാർഷിക/അർദ്ധവാർഷിക റിപ്പോർട്ടുകളും അനുബന്ധമായ മറ്റു വിവരങ്ങളും നിശ്ചിത പ്രൊഫോർമയിൽ ശേഖരിച്ച് ലേബർ ബ്യൂറോയ്ക്ക് അയച്ചുകൊടുക്കുന്നു.

പ്രതിമാസം 1600 രൂപയിൽ താഴെ മാത്രം വരുമാനം ലഭിക്കുന്ന ഫാക്ടറി തൊഴിലാളികളുടേയും തോട്ടം തൊഴിലാളികളുടേയും വേതനം സംബന്ധിച്ച വിവരങ്ങൾ പ്ലാന്റേഷൻ ചീഫ് ഇൻസ്പെക്ടറുടെ പക്കൽ നിന്നും ശേഖരിച്ചതിന്റെ അടിസ്ഥാനത്തിൽ വേതന വിതരണ നിയമപ്രകാരമുള്ള 2003-ലെ വാർഷിക റിപ്പോർട്ടും, 1961-ലെ പ്രസവാന്യുക്ത നിയമമനുസരിച്ചുള്ള 2005-ലെ വാർഷിക റിപ്പോർട്ടും ലേബർ ബ്യൂറോക്ക് റിപ്പോർട്ട് വർഷത്തിൽ അയച്ചു കൊടുത്തു.

ഇൻഡസ്ട്രിയൽ ഡിസ്പ്യൂട്ട് ഒഴികെയുള്ള പണിമുടക്ക്, ലോക്കൗട്ട്, ലേ ഓഫ് തുടങ്ങിയവയിലൂടെ തോട്ടം മേഖലയിലും ഫാക്ടറികളിലും ഉണ്ടാകുന്ന തൊഴിൽ ദിനങ്ങളുടെ കുറവ്, ഉല്പാദന നഷ്ടം എന്നിവയുടെ കൃത്യമായ വിവരം ശേഖരിച്ച് ലേബർ ബ്യൂറോയ്ക്ക് നൽകി വരുന്നു. ഇത് സംബന്ധിച്ച പ്രതിമാസ റിപ്പോർട്ട് 2006 മേയ് വരെയുള്ളത് അയച്ചു.

ഇത്തരം റിപ്പോർട്ടുകൾ പ്രകാരം സംസ്ഥാന ആസൂത്രണ ബോർഡ് 'ഇക്കണോമിക് റിവ്യൂ' തയ്യാറാക്കുമ്പോൾ സ്വകാര്യ പൊതുമേഖലാ സ്ഥാപനങ്ങളിലെ വളർച്ചാനിരക്ക്, തൊഴിലാളികൾക്ക് ലഭിക്കുന്ന വാർഷിക തൊഴിൽ ദിനങ്ങളുടെ എണ്ണം, ലോക്കൗട്ട്, ലേ ഓഫ് തുടങ്ങിയവയുമുണ്ടാകുന്ന നഷ്ടം എന്നിവ കണ്ടെത്തുവാനും അവയ്ക്കുള്ള പരിഹാരം കാണുന്നതിനും ഈ വിഭാഗത്തിന്റെ പ്രവർത്തനം കൊണ്ട് സാധ്യമാകുന്നു.

ഹൗസിംഗ്

ദേശീയ കെട്ടിട നിർമ്മാണ സംഘടനയ്ക്ക് സംസ്ഥാനത്തെ നഗരപ്രദേശങ്ങളിലെ ഭവന നിർമ്മാണ പ്രവർത്തനങ്ങളെക്കുറിച്ചുള്ള സ്ഥിതി വിവരക്കണക്കുകൾ തയ്യാറാക്കി നൽകുന്നത് ഈ വിഭാഗമാണ്. ജനസംഖ്യാനുപാതികമായി നഗര പ്രദേശങ്ങളിലെ ജനസാന്ദ്രത കണക്കാക്കുന്നതിനും അടിസ്ഥാന സൗകര്യ വർദ്ധന ലഭ്യമാക്കുന്നതിനും ഈ വിവരങ്ങൾ സൗകര്യ പ്രദമാകുന്നു.

ഭവന നിർമ്മാണ ചെലവിന്റെ സൂചിക തയ്യാറാക്കുന്നതിന് ഈ മേഖലയിൽ പണിയെടുക്കുന്ന തൊഴിലാളികളുടെ വേതന ഘടനയെ സംബന്ധിച്ച വിവരങ്ങൾ പ്രത്യേകം ശേഖരിക്കുകയും അവ സംസ്ഥാന ആസൂത്രണ വിഭാഗത്തിന് നൽകുകയും ചെയ്തുവരുന്നു.

ഭവന നിർമ്മാണം

നഗര പ്രദേശങ്ങളിൽ സർക്കാർ/അർദ്ധസർക്കാർ സ്ഥാപനങ്ങൾ വഴി നടപ്പാക്കുന്ന 50,000 രൂപയ്ക്ക് മേൽ ചെലവ് വരുന്ന നിർമ്മാണം പൂർത്തിയാക്കിയ കെട്ടിട നിർമ്മാണ പ്രോജക്ടുകളെ സംബന്ധിക്കുന്ന വിവരങ്ങൾ പൊതുമരാമത്ത് വകുപ്പിൽ പ്രവർത്തിക്കുന്ന സ്ഥിതി വിവരക്കണക്ക് സെൽ ശേഖരിച്ച് നാഷണൽ ബിൽഡിംഗ് ഓർഗനൈസേഷൻ നിശ്ചയിച്ചിട്ടുള്ള പ്രോഫോർമയിൽ ഈ ആഫീസിൽ അയച്ചുതരുന്നു. 2002-2003 വരെയുള്ള റിപ്പോർട്ട് നാഷണൽ ബിൽഡിംഗ് ഓർഗനൈസേഷന് അയച്ചുകഴിഞ്ഞു.

പ്രോജക്ടുകളെ സംബന്ധിക്കുന്ന വിവരങ്ങൾ ദേശീയ കെട്ടിട നിർമ്മാണ സംഘടന തയ്യാറാക്കി നൽകിയിട്ടുള്ള മാതൃകയിലാക്കി നൽകുന്ന ചുമതല വകുപ്പിന്റെ ആസ്ഥാനത്തുള്ള ഭവന നിർമ്മാണ സെൽ നിർവ്വഹിക്കുന്നു.

10,000 ത്തിലധികം ജനസംഖ്യയുള്ള മുനിസിപ്പാലിറ്റികളെ സ്വകാര്യ വ്യക്തികളുടെ കെട്ടിട നിർമ്മാണത്തെക്കുറിച്ചുള്ള വിവരങ്ങൾ സ്ഥിതിവിവരക്കണക്ക് വിഭാഗം ശേഖരിച്ച് നൽകുന്നു. കെട്ടിട നിർമ്മാണ സാമഗ്രികളുടെ വിലനിലവാരം, തൊഴിലാളികളുടെ വേതന നിരക്ക് എന്നിവയുടെ ശേഖരിച്ച ത്രൈമാസ റിപ്പോർട്ടുകളിൽ 31-3-2006 വരെയുള്ളത് ദേശീയ കെട്ടിട നിർമ്മാണ സംഘടനയ്ക്ക് നൽകുകയുണ്ടായി.

നാഷണൽ സ്റ്റാറ്റിസ്റ്റിക്കൽ കമ്മീഷന്റെയും കേരള സർക്കാരിന്റെയും നിർദ്ദേശം അനുസരിച്ച് ഓരോ പഞ്ചായത്തിലും പുതുതായി നിർമ്മിക്കുന്ന കെട്ടിടങ്ങളെ സംബന്ധിച്ച വിവരങ്ങൾ 2001-2002 മുതൽ ശേഖരിച്ചുവരുന്നു. ഇപ്രകാരം ജില്ലാടിസ്ഥാനത്തിലുള്ള റിപ്പോർട്ടുകൾ തയ്യാറാക്കുകയും കോട്ടയം ജില്ലയുടെത് പ്രസിദ്ധീകരിക്കുകയും ചെയ്തു.

വേതന ഘടന സർവ്വേ

സംസ്ഥാനത്തെ ഗ്രാമങ്ങളിലെയും നഗരങ്ങളിലെയും കെട്ടിട നിർമ്മാണ മേഖലയിലും മൊത്ത-ചില്ലറ വ്യാപാര സ്ഥാപനങ്ങളിലും പണിയെടുക്കുന്ന തൊഴിലാളികളുടെ വേതന നിരക്കുകളെ സംബന്ധിച്ച വിവരം ശേഖരിക്കുകയാണ് വേതനഘടന സർവ്വേയുടെ ലക്ഷ്യം.

അഞ്ചുവർഷ കാലയളവിനുള്ളിൽ പൂർത്തിയാക്കുന്ന ഈ സർവ്വേയുടെ 2002-2007 കാലഘട്ടത്തിലെ സർവ്വേ നടന്നുവരുന്നു. തെരഞ്ഞെടുക്കുന്ന സ്ഥാപനങ്ങളിൽ നടത്തുന്ന സർവ്വേയുടെ റിപ്പോർട്ടുകൾ സംസ്ഥാന വരുമാന നിർണ്ണയ വിഭാഗത്തിനും, ആസൂത്രണ ബോർഡിനും നൽകുന്നത് ഈ വിഭാഗമാണ്.

**16. സാമ്പത്തിക സെൻസസ് വിഭാഗം**

അസംഘടിത മേഖലയിലെ പ്രത്യേകിച്ചും കാർഷികേതര മേഖലയിലെ സാമ്പത്തിക വളർച്ചാ നിരക്ക് ഓരോ അഞ്ച് വർഷത്തിലും കണക്കാക്കുന്നതിനായി 100% കേന്ദ്രാവിഷ്കൃത സഹായത്തോടെ സാമ്പത്തിക സ്ഥിതിവിവരക്കണക്ക് വകുപ്പ് തയ്യാറാക്കി ഭാരത സർക്കാരിന് നൽകുകയാണ് ഈ വിഭാഗത്തിൽ ചെയ്തുവരുന്നത്.



അഞ്ചാം സാമ്പത്തിക സെൻസസ് ഇന്ത്യയിലെ എല്ലാ സംസ്ഥാനങ്ങളിലും കേന്ദ്ര ഭരണ പ്രദേശങ്ങളിലും നടത്തുന്നതിന്റെ ഭാഗമായി കേരളത്തിലും 2005 ഏപ്രിൽ മുതൽ സർവ്വേ നടന്നുവരികയാണ്. സെൻസസിന്റെ ഫീൽഡ് ജോലി 2005 ജൂണിൽ ആരംഭിച്ച് 2005 ആഗസ്റ്റ് മാസം പൂർത്തിയാക്കി ആയതിന്റെ അടിസ്ഥാനത്തിൽ പ്രൊവിഷണൽ റിപ്പോർട്ട് 28-9-2006-ൽ പ്രസിദ്ധീകരിച്ചു. പ്രസ്തുത സെൻസസിന്റെ ഫൈനൽ റിപ്പോർട്ട് തയ്യാറാക്കുന്ന ജോലി അവസാന ഘട്ടത്തിലാണ്.

നൂറു ശതമാനം കേന്ദ്രാവിഷ്കൃതമായ ഈ സ്കീമിന്റെ കാലാവധി 2007 മാർച്ച് 31 വരെയാണ്. കേന്ദ്ര സർക്കാർ അഞ്ചാം സാമ്പത്തിക സെൻസസ് റിപ്പോർട്ട് ഔദ്യോഗികമായി പ്രസിദ്ധീകരിച്ചിട്ടില്ല.

17. സാഗ്രണക വിഭാഗം

ആസൂത്രണത്തിനായി സർക്കാർ, സർക്കാരിതര സ്ഥാപനങ്ങൾക്ക് ഉപയോഗ പ്രദായ രീതിയിൽ കാലോചിതമായി നൽകേണ്ട വിവിധ വകുപ്പുകളുടെ ഏകോപനം സംബന്ധിക്കുന്ന റിപ്പോർട്ടുകൾക്കുപുറമെ, വിവിധ മേഖലകളിലെ സാമ്പത്തിക സ്ഥിതി യെക്കുറിച്ച് വകുപ്പ് കാലാകാലങ്ങളിൽ നടത്തുന്നതുമായ സർവ്വേ ഫലങ്ങൾ വേഗത്തിൽ തയ്യാറാക്കുക എന്ന ശ്രമകരമായ ഉദ്ദേശത്തോടുകൂടി 1990-ൽ വകുപ്പിന്റെ ആസ്ഥാനത്ത് ആരംഭിച്ചതാണ് പ്രത്യേക കമ്പ്യൂട്ടർ വിഭാഗം.

ഈ വിഭാഗം വിവിധ ഡിവിഷനുകൾ നടത്തുന്ന സർവ്വേകളുടെ ശേഖരിച്ച വിവരങ്ങൾ പ്രോസസ് ചെയ്ത് ആവശ്യമുള്ള ടേബിളുകൾ തയ്യാറാക്കി ബന്ധപ്പെട്ട വിഭാഗത്തിന് നൽകുന്നു. 2006-2007 വർഷത്തിൽ ഈ വിഭാഗം ഏറ്റെടുത്തു പൂർത്തിയാക്കിയ പ്രധാനപ്പെട്ട ജോലികൾ താഴെ ചേർക്കുന്നു :

1. മാർക്കറ്റ് ഇന്റലിജൻസിനുവേണ്ടി 20 ഇനങ്ങളുടെയും കൂടാതെ 50 അവശ്യ സാധനങ്ങളുടെയും വിലകൾ ദിവസേന ഇ-മെയിൽ വഴി ശേഖരിച്ച് ക്രോഡീകരിച്ച് നൽകുന്നു. കൂടാതെ ഉപഭോക്തൃ വിലസൂചികയും തയ്യാറാക്കി നൽകുന്നു.
2. 2004-ാം വർഷത്തിലെ വൈറ്റൽ സ്റ്റാറ്റിസ്റ്റിക്സ് റിപ്പോർട്ടിനാവശ്യമായ ടേബിളുകൾ തയ്യാറാക്കി ബന്ധപ്പെട്ട സെക്ഷനിൽ കൊടുത്തു. 2005-ലെ വൈറ്റൽ സ്റ്റാറ്റിസ്റ്റിക്സിന്റെ ഡാറ്റാ എൻട്രി ഈ വിഭാഗത്തിന്റെ മേൽനോട്ടത്തിൽ പൂർത്തിയാക്കി.
3. നാഷണൽ സാമ്പിൾ സർവ്വേയുടെ 57-ാമത്തെ റൗണ്ട് പ്രസിദ്ധീകരണത്തിന് തയ്യാറായി 59-ാം റൗണ്ടിന്റെ പ്രോസസിംഗ് പൂർത്തിയാക്കി ടേബിളുകൾ സെക്ഷനിൽ കൊടുത്തു. 60-ാം റൗണ്ടിന്റെ ഡാറ്റാ പ്രോസസിംഗ് പൂർത്തിയാക്കി. 61-ാം റൗണ്ടിന്റെ ഡാറ്റാ എൻട്രി ആരംഭിക്കുന്നതിനുള്ള നടപടി എടുത്തു.
4. ഈ സാമ്പത്തിക വർഷം കേന്ദ്ര സർക്കാരിന്റെ മൂന്നു സർവ്വേകളായ Slaughter Houses, Non Banking Financial Institutions in Unorganised Sector, Inputcost Prevailed in Fisheries Sector എന്നിവയും കൂടാതെ വകുപ്പ് ഏറ്റെടുത്തു നടത്തിയ മൂന്ന് സർവ്വേകളായ Unrecognised Schools, Market Survey, Care Home എന്നിവയുടേയും data entry-യും data processing-ഉം പൂർത്തിയാക്കി.

- 5. അഗ്രികൾച്ചറൽ സെൻസസ് 2000-2001 എച്ച് ഷെഡ്യൂളുകളുടെ ഡാറ്റാ എൻട്രി പൂർത്തിയാക്കി. വാലിയേറ്റഡ് ഡാറ്റാ കേന്ദ്രസർക്കാരിന് അയച്ചുകൊടുത്തു. 2001-2002 ഇൻപുട്ട് സർവ്വേയുടെ ഡാറ്റാ എൻട്രി പൂർത്തീകരിച്ച് കേന്ദ്രസർക്കാരിന് അയച്ചുകൊടുത്തു.
- 6. വകുപ്പിന്റെ വെബ്സൈറ്റ് അപ്ഡേറ്റ് ചെയ്ത് വെബ്സൈറ്റിൽ നൽകുന്നതിന് ആവശ്യമായ പേജുകൾ ഈ വിഭാഗം ഡിസൈൻ ചെയ്യുന്നു. വകുപ്പ് പ്രസിദ്ധീകരിച്ച പ്രധാനപ്പെട്ട താഴെ പറയുന്ന പ്രസിദ്ധീകരണങ്ങൾ വെബ്സൈറ്റിൽ ലഭ്യമാണ് :

- (1) റിപ്പോർട്ട് ഓൺ പ്രൈവറ്റ് മെഡിക്കൽ ഇൻസ്റ്റിറ്റ്യൂഷൻ 2004
- (2) ഇക്കണോമിക് സെൻസസ് 2005 (പ്രൊവിഷണൽ)
- (3) വൈറ്റൽ സ്റ്റാറ്റിസ്റ്റിക്സ് ബുക്ലറ്റിൻ 2002 ആന്റ് 2003
- (4) (i) അഗ്രികൾച്ചറൽ സ്റ്റാറ്റിസ്റ്റിക്സ് 2004-2005, 2005-2006
- (ii) ഏരിയ, പ്രൊഡക്ഷൻ ആന്റ് പ്രൊഡക്റ്റിവിറ്റി ട്രെന്റ് ഓഫ് ഇന്ധോർട്ടന്റ് ക്രോപ്പ്സ് ഇൻ കേരള
- (iii) പാഡി കൾട്ടിവേഷൻ ഇൻ കേരള 1995-1996 ആന്റ് 2004-2005
- (5) റിപ്പോർട്ട് ഓൺ കോസ്റ്റ് ഓഫ് കൾട്ടിവേഷൻ 2000-2001, 2004-2005
- (6) പ്രൈസ് ബുക്ലറ്റിൻ അപ് റൂ നവംബർ 2006
- (7) പ്രൈസ് ട്രെന്റ് അപ് റൂ നവംബർ 2006
- (8) റിപ്പോർട്ട് ഓൺ സ്റ്റാട്ടർ ഹൗസസ്
- (9) റിപ്പോർട്ട് ഓൺ ഫിഷറീസ് സർവ്വേ
- (10) റിപ്പോർട്ട് ഓൺ നോൺ ബാങ്കിംഗ് സർവ്വേ
- (11) സ്റ്റാറ്റിസ്റ്റിക്സ് ഫോർ പ്ലാനിംഗ് 2005

വകുപ്പിന്റെ പ്രസിദ്ധീകരണരതിനാവശ്യമായ ഡി. റി. പി. ജോലികൾ ഈ വിഭാഗത്തിൽ ചെയ്യുന്നു. 2006-2007 സാമ്പത്തിക വർഷത്തിൽ ബഡ്ജറ്റിൽ വകകൊള്ളിച്ചിരുന്ന മുഴുവൻ തുകയും (10 ലക്ഷം) ഡയറക്ടറേറ്റിലേയും ജില്ലകളിലേയും കമ്പ്യൂട്ടർ വിഭാഗങ്ങൾ ശക്തിപ്പെടുത്തുന്നതിനുവേണ്ടി പൂർണ്ണമായി ചെലവഴിച്ചു.

ജില്ലകളിലുള്ള സംഗണക വിഭാഗങ്ങളുടെ പ്രവർത്തന പുരോഗതി ഈ വിഭാഗം നോക്കി നടത്തുന്നു. കൂടാതെ ജില്ലകൾക്കും വകുപ്പിന്റെ ആസ്ഥാനത്തുള്ള മറ്റു വിഭാഗങ്ങൾക്കും ആവശ്യമായ സാങ്കേതിക സഹായവും ഈ വിഭാഗം നൽകുന്നു.

റിപ്പോർട്ട് വർഷത്തിലും ഈ വിഭാഗത്തിന്റെ ഡെപ്യൂട്ടി ഡയറക്ടറായി ശ്രീ. കെ. വിമലൻ ചുമതല വഹിക്കുന്നു.

18. വില്പനയിരുത്തൽ വിഭാഗം

കൃഷി വകുപ്പിന്റെ കീഴിലുള്ള മണ്ണ് സംരക്ഷണ വിഭാഗം നടപ്പിലാക്കിയിട്ടുള്ള മണ്ണ് സംരക്ഷണ പദ്ധതികളുടെ വില്പനയിരുത്തലാണ് ഈ വിഭാഗത്തിൽ ചെയ്തുവരുന്നത്. സംസ്ഥാനത്തുടനീളം ചെയ്തുവരുന്ന ഈ സർവ്വേ വയനാട് ജില്ലയിൽ കേന്ദ്ര സർക്കാർ നേരിട്ടും ശേഷിക്കുന്നവയുടെ നടത്തിപ്പ് സാമ്പത്തിക സ്ഥിതിവിവരവകുപ്പും നടത്തി വരുന്നു. 2001 ഏപ്രിൽ മുതൽ 2002 മാർച്ച് വരെയുള്ള കാലയളവിൽ പൂർത്തീകരിച്ച പദ്ധതികളാണ് 2006-2007 വർഷത്തെ പഠനത്തിനായി തിരഞ്ഞെടുത്തിട്ടുള്ളത്. തിരഞ്ഞെടുത്ത ഗുണഭോക്താക്കളെ കൈവശഭൂമിയുടെ വിസ്തൃതിയുടെ അടിസ്ഥാനത്തിൽ വിവിധ സ്കാറ്ററുകളായി തരംതിരിച്ച് പഠനം നടത്തിവരുന്നു.

മണ്ണ് സംരക്ഷണ പദ്ധതി നടപ്പിലാക്കിയതിലൂടെ കൈവരിച്ച നേട്ടങ്ങൾ താരതമ്യപഠനം നടത്തുന്നതിനുവേണ്ടി പദ്ധതി പ്രദേശത്തെ ഗുണഭോക്താക്കളെല്ലാത്ത കർഷകരുടെ ഭൂമി കൺട്രോൾ പ്ലോട്ടുകളായി തിരഞ്ഞെടുക്കുന്നു. ജൈവാംശം കൂടുതലുള്ളതും ഫലഭൂയിഷ്ഠവും ഉപയോഗിക്കുകയും ഇതിന്റെ പ്രായോഗികത മറ്റ് പ്രദേശങ്ങളിലേതുമായി താരതമ്യം ചെയ്യുന്നതിന് ജില്ലാതല ഓഫീസർമാരുടെ മേൽനോട്ടത്തിൽ ഇൻവെസ്റ്റിഗേറ്റർമാർ സർവ്വേകൾ നടത്തുന്നു. ആനുകാലിക പ്രാധാന്യമുള്ള വാട്ടർഷെഡ് പദ്ധതികളുടെ അവലോകനവും ഈ സർവ്വേ വഴി നടത്തുന്നു.

റിപ്പോർട്ട് വർഷത്തിൽ 2004-2005-ലെ റിപ്പോർട്ട് പ്രസിദ്ധീകരിക്കുകയും 2005-2006-ലെ കമ്പയിലേഷൻ ജോലികൾ പൂരോഗമിച്ചുവരുന്നു. 2006-2007-ലെ ഫീൽഡ് ജോലികൾ അവസാന ഘട്ടത്തിലാണ്.

ഈ സ്കീമിന്റെ നടത്തിപ്പിനായി ഒരു ഡെപ്യൂട്ടി ഡയറക്ടറുടെ ചുമതലയിൽ ഒരു റിസർച്ച് ഓഫീസറും രണ്ട് റിസർച്ച് അസിസ്റ്റന്റുമാരും നാല് കമ്പയിലർമാരും സേവനം ചെയ്തുവരുന്നു.

വിവിധ പ്രദേശങ്ങളിലെ തിരഞ്ഞെടുക്കപ്പെട്ട കൃഷി ഭൂമിയെ തട്ടുകളായി തിരിച്ച് കാർഷിക ആവശ്യങ്ങൾക്കായി വിനിയോഗിക്കുമ്പോൾ ഫലഭൂയിഷ്ഠമായ മേൽമണ്ണ് നഷ്ടപ്പെടാതിരിക്കുവാനും ഇതിലൂടെ അധികജലം വാർന്നുപോകാതെ സംരക്ഷിക്കുവാനും കഴിയുന്നുണ്ടോയെന്ന് പരിശോധിക്കുവാൻ ഇത്തരം പഠനം വഴി സാധിക്കുന്നു. മണ്ണ് സംരക്ഷണ പദ്ധതി പ്രദേശത്തെ അപേക്ഷിച്ച് മറ്റു പ്രദേശങ്ങളിലെ ജല ലഭ്യതയിലുണ്ടാകുന്ന ഏറ്റക്കുറച്ചിലുകൾ ഇത്തരം പഠനത്തിലൂടെ കണ്ടെത്തുകയും മണ്ണ് സംരക്ഷണ പദ്ധതി മറ്റു പ്രദേശങ്ങളിൽകൂടി വ്യാപിപ്പിക്കേണ്ടതിന്റെ സാധ്യതകളെപ്പറ്റി ബോധവൽക്കരിക്കുവാനും കഴിയുന്നു.

19. ദേശീയ സാമ്പിൾ സർവ്വേ വിഭാഗം

നാഷണൽ സാമ്പിൾ സർവ്വേ ഓർഗനൈസേഷൻ ഭരണപരമായ ആവശ്യങ്ങൾക്കും ആസൂത്രണത്തിനും വേണ്ടി രാജ്യത്തെ ജനങ്ങളുടെ സാമൂഹിക സാമ്പത്തിക വിവരങ്ങൾ ശേഖരിക്കുന്ന സർവ്വേ 2006-2007 വർഷത്തിലും തുടരുകയുണ്ടായി. ഗ്രാമങ്ങളിലെയും

പട്ടണങ്ങളിലെയും തെരഞ്ഞെടുക്കപ്പെടുന്ന പ്രദേശങ്ങളിൽ നിന്നും തുല്യ സാമ്പിച്ചുകൾ എടുത്ത് നാഷണൽ സാമ്പിൾ സർവ്വെ ഓർഗനൈസേഷനും സാമ്പത്തിക സ്ഥിതിവിവര വകുപ്പും സർവ്വെ നടത്തി വിവരം ശേഖരിക്കുന്നു.

2005 ജൂലൈ മുതൽ 2006 ജൂൺ വരെയുള്ള കാലയളവിൽ നടന്ന 62-ാം റൗണ്ട് സർവ്വെയിൽ ഗ്രാമീണ മേഖലയിൽ 360-ഉം പട്ടണപ്രദേശങ്ങളിൽ 204-ഉം സാമ്പിച്ചുകൾ സർവ്വേക്കായി തെരഞ്ഞെടുത്തിരുന്നു.

2006 ജൂലൈ മുതൽ 2007 ജൂൺ വരെയുള്ള കാലയളവിൽ നടന്ന 63-ാം റൗണ്ടിലും നിലവിലുള്ള സാമ്പിച്ചുകൾക്ക് പുറമെ 50% അധിക സാമ്പിച്ചുകൾ കൂടി ഉൾപ്പെടുത്തിയാണ് വിവരം ശേഖരിച്ചത്. പ്രസ്തുത സർവ്വെയിൽ 624 സാമ്പിച്ചുകൾ ഗ്രാമീണ മേഖലയിലും 323 സാമ്പിച്ചുകൾ പട്ടണപ്രദേശങ്ങളിലും സർവ്വേക്കായി തെരഞ്ഞെടുത്തു. 2006 ഡിസംബർ 31 വരെയുള്ള ആദ്യ രണ്ട് സബ് റൗണ്ട് ഫീൽഡ് പ്രവർത്തനങ്ങൾ പൂർത്തിയായി. 63-ാം റൗണ്ട് സർവ്വേയുമായി ബന്ധപ്പെട്ട് 2006 ജൂൺ 30-ന് സംസ്ഥാനതല പരിശീലന ക്ലാസ് സംഘടിപ്പിച്ചിരുന്നു.

ഗ്രാമപ്രദേശങ്ങളിലെയും പട്ടണങ്ങളിലെയും ജനങ്ങളുടെ ജീവിത നിലവാരം, വരുമാനമാർഗ്ഗം, തൊഴിൽ, ആരോഗ്യം, വിദ്യാഭ്യാസം തുടങ്ങി വിവിധ വിഷയങ്ങളിലെ താരതമ്യ പഠനം ലക്ഷ്യം വച്ചാണ് ഇത്തരം സർവ്വേകൾ നടത്തുന്നത്. സാമ്പത്തിക സ്ഥിതി വിവര വകുപ്പിന്റെ കീഴിൽ പ്രവർത്തിക്കുന്ന 14 ജില്ലാ ആസ്ഥാനങ്ങളിലും പ്രത്യേകം നിയോഗിക്കപ്പെട്ട ഇൻവെസ്റ്റിഗേറ്റർമാർ വിവിധ ഗ്രാമ പട്ടണ പ്രദേശങ്ങളിൽ നിന്നും വിവരം ശേഖരിക്കുകയും സ്റ്റാറ്റിസ്റ്റിക്കൽ ഇൻസ്പെക്ടർ, റിസർച്ച് ഓഫീസർ എന്നിവരുടെ മേൽനോട്ടത്തിൽ പരിശോധനകൾക്ക് വിധേയമായി നൽകുന്ന വിവരങ്ങൾ റിപ്പോർട്ടുകളാക്കി പ്രസിദ്ധീകരിക്കുകയും ബന്ധപ്പെട്ട അധികാരികൾക്ക് അവ സമയബന്ധിതമായി നൽകുകയും ചെയ്യുന്നു.

റിപ്പോർട്ട് വർഷത്തിൽ 60-ാം റൗണ്ടിന്റെ സ്ക്രൂട്ടിനി ഡാറ്റാ എൻട്രി പ്രവർത്തനങ്ങൾ പൂർത്തിയായി. 61-ാം റൗണ്ടിന്റെ സ്ക്രൂട്ടിനി പ്രവർത്തനങ്ങൾ ആരംഭിച്ചു. കൂടാതെ 59-ാം റൗണ്ടിന്റെ റിപ്പോർട്ട് തയ്യാറായിവരുന്നു.

**20. സംസ്ഥാന വരുമാന നിർണ്ണയ വിഭാഗം**

സംസ്ഥാനത്തിന്റെ വാർഷിക വരുമാന നിർണ്ണയത്തിനാവശ്യമായ സ്ഥിതിവിവരം ശേഖരിക്കുകയും അവ ക്രോഡീകരിച്ച് നൽകുകയുമാണ് ഈ വിഭാഗം പ്രധാനമായും ചെയ്തു വരുന്നത്. കൂടാതെ സംസ്ഥാനത്തിന്റെയും സംസ്ഥാനത്തിലെ തദ്ദേശ സ്വയംഭരണ സ്ഥാപനങ്ങളുടെയും ബഡ്ജറ്റ് സാമ്പത്തികപരമായും ഉദ്ദേശപരമായും തരംതിരിക്കുന്നു. സംസ്ഥാനത്തിന്റെ മുഖ്യധന സ്രവണം, അവയുടെ വിശകലനം എന്നിവയും ഈ വിഭാഗം ചെയ്തു വരുന്നു.

ഇത്തരത്തിൽ തയ്യാറാക്കുന്ന സംസ്ഥാന വരുമാനം കേന്ദ്രസർക്കാരിന്റെ വിശദമായ ചർച്ചക്കുശേഷം വേണ്ടതായ ഭേദഗതികൾ വരുത്തി ആസൂത്രണ ബോർഡിനും മറ്റ് വിവിധ ഏജൻസികൾക്കും നൽകുന്നു. ഇതിന്റെ ഭാഗമായി നടപ്പുവർഷം 1999-2000 അടിസ്ഥാന

വർഷമായി കണക്കാക്കി 1999-2000 മുതൽ 2003-2004 വരെയുള്ള വർഷങ്ങളിലെ കണക്കുകൾ പുനർനിർണ്ണയം നടത്തി. 2003-2004 ലെ എസ്റ്റിമേറ്റ്, 2004-2005 ലെ പ്രൊവിഷണൽ എസ്റ്റിമേറ്റ്, 2005-2006 ലെ ക്വിക്ക് എസ്റ്റിമേറ്റ് എന്നിവ ചേർത്ത് അടിസ്ഥാനവർഷം 1999-2000 “സ്റ്റേറ്റ് ഡൊമസ്റ്റിക് പ്രോഡക്ട്സ് - പുതിയ ശ്രേണി 1999-2000 മുതൽ 2005-2006 വരെ” എന്ന ഒരു റിപ്പോർട്ട് പുറത്തിറക്കുകയും ചെയ്തു.

ഈ വിഭാഗത്തിൽ 2004-2005 ലെ ബഡ്ജറ്റ് ആക്ഷൻ പ്ലാൻ തരത്തിൽ റിപ്പോർട്ട് സി. എസ്. ഒ. ക്ക് അയച്ചു. 2005-2006 ലെ റിവൈസ്ഡ് എസ്റ്റിമേറ്റ് സാമ്പത്തികപരമായും ഉദ്ദേശപരമായും തരംതിരിച്ചുള്ള റിപ്പോർട്ടിന്റെ ജോലി പൂരോഗമിച്ചുവരുന്നു.

“A brochure on Gross Fixed Capital Formation in Kerala 1993-1994 to 1997-1998” എന്ന പുസ്തകവും “State Domestic Products-New Series 1999-2000 to 2005-2006 with new base year 1999-2000” എന്ന പുസ്തകവും പ്രസിദ്ധീകരിച്ചു.

1999-2000 മുതൽ 2005-2006 വരെയുള്ള മൊത്ത വരുമാനവും അറ്റവരുമാനവും (ലക്ഷത്തിൽ) ആളോഹരി വരുമാനം, മൊത്തവില, അറ്റവില (രൂപയിൽ) കാണിക്കുന്ന പട്ടിക ഇതോടൊപ്പം ചേർക്കുന്നു.

വർഷം	തനതു വർഷ വിലയിൽ		അടിസ്ഥാന വർഷ വിലയിൽ		തനതു വർഷ വിലയിൽ		അടിസ്ഥാന വർഷ വിലയിൽ	
	മൊത്ത വരുമാനം	ആളോഹരി വരുമാനം	മൊത്ത വരുമാനം	ആളോഹരി വരുമാനം	അറ്റ വരുമാനം	ആളോഹരി വരുമാനം	അറ്റ വരുമാനം	ആളോഹരി വരുമാനം
1999-2000	6812500	21674	6812500	21674	6203432	19736	6203432	19736
2000-2001	7225248	22793	7123960	22474	6556188	20683	6481847	20448
2001-2002	7645130	23915	7424913	23226	6896002	21572	6741145	21087
2002-2003	8507306	26292	7949670	24569	7724215	23872	7249315	22404
2003-2004	9688336	29618	8595436	26277	8822370	26971	7846005	23986
2004-2005	10790863	32628	9298411	28116	9820188	29693	8495067	25687
(P)								
2005-2006	12056439	36070	10043380	30048	10980644	32852	9274177	27746
(Q)								

P - താൽക്കാലികം (Provisional) Q - ശീഘ്രം (Quick)

21. വ്യവസായ ഉല്പാദന സൂചിക വിഭാഗം (ഐ. ഐ. പി.)

സംസ്ഥാനങ്ങളിലെ വ്യാവസായിക പുരോഗതിയുടെ നിലവാരം അറിയുന്നതിനു വേണ്ടി സെൻട്രൽ സ്റ്റാറ്റിസ്റ്റിക്കൽ ഓർഗനൈസേഷന്റെ മാർഗ്ഗനിർദ്ദേശാനുസരണം സാമ്പത്തിക സ്ഥിതിവിവര വകുപ്പിൽ വ്യാവസായിക ഉല്പാദന സൂചിക വിഭാഗം പ്രവർത്തിക്കുന്നു. രാജ്യത്തിന്റെ മൊത്തം വ്യാവസായിക ഉല്പാദന നിലവാരത്തിലുണ്ടാകുന്ന ഏറ്റക്കുറച്ചിലുകൾ അപഗ്രഥിച്ച് പഠനം നടത്തുന്നതിന് ഇത്തരം സർവ്വകൾ ഉപകാരപദമാകുന്നു.

വ്യാവസായികോൽപ്പന്നങ്ങളുടെ മൊത്തവിലയിൽ വന്നിട്ടുള്ള മാറ്റങ്ങൾ മനസ്സിലാക്കുന്നതിന് ഉൽപ്പന്നങ്ങളുടെ മൊത്തവില ശേഖരിച്ച് വാർഷിക ശരാശരി കണക്കാക്കി മൊത്തവിലനിലവാര സൂചിക തയ്യാറാക്കി പ്രസിദ്ധീകരിക്കുന്നു. സംഘടിത, അസംഘടിത മേഖലകളിലെ വിലകൾ പ്രത്യേകം ശേഖരിക്കുകയും റിപ്പോർട്ടുകൾ തയ്യാറാക്കുകയും ചെയ്യുന്നു. 2004-2005, 2005-2006 വർഷങ്ങളിലെ റിപ്പോർട്ടുകൾ പ്രസിദ്ധീകരണത്തിനായി സമർപ്പിച്ചിട്ടുണ്ട്.

ആഹാരപദാർത്ഥം, വിവിധതരം പാനീയങ്ങൾ, പേപ്പറും പേപ്പർ ഉല്പന്നങ്ങളും തടിയും തടികൊണ്ടു നിർമ്മിതമായ വസ്തുക്കളും, വൈദ്യുതി രംഗത്തെ ഉല്പാദനം, വിതരണം, യന്ത്രസാമഗ്രികളുടെ വിവിധ ഭാഗങ്ങൾ തുടങ്ങിയ പതിനാറ് തരം തെരഞ്ഞെടുത്ത് വസ്തുക്കളുടെ ഉല്പാദനം സംബന്ധിച്ച വിവരശേഖരണം ഇത്തരം സർവ്വയിലൂടെ സമാഹരിക്കുന്നു. മുൻ വർഷത്തെ അപേക്ഷിച്ച് ഉല്പാദന മേഖലയിൽ ഉണ്ടാകുന്ന വ്യതിയാനം കണക്കാക്കുന്നതിലൂടെ ഈ മേഖലയിൽ ഉണ്ടാകുന്ന വിവിധ പ്രശ്നങ്ങൾക്ക് പരിഹാരം ബന്ധപ്പെട്ട മേഖലയിൽ നിന്നും നൽകുവാനും സർവ്വകൾ ഉപകരിക്കുന്നു.

22. ബഡ്ജറ്റ് വിഭാഗം

അതാതുവർഷങ്ങളിലെ ബഡ്ജറ്റ് തയ്യാറാക്കുക, ബഡ്ജറ്റിൽ അനുവദിച്ച തുക വിതരണം ചെയ്യുക, താൽക്കാലിക തസ്തികകൾക്കുള്ള തുടർച്ചാനുമതി ലഭ്യമാക്കുക, ചെലവാക്കിയ തുകയുടെ കണക്ക് തയ്യാറാക്കുക, കേന്ദ്രാവിഷ്കൃത പദ്ധതികളുടെ ആഡിറ്റ് സർട്ടിഫിക്കറ്റ് ലഭ്യമാക്കുക, തുക ചെലവിടുന്നതിൽ സർക്കാരിൽ നിന്നും കാലാകാലങ്ങളിൽ ഉണ്ടാകുന്ന നിയന്ത്രണങ്ങളും നിർദ്ദേശങ്ങളും കാര്യക്ഷമമായും കർശനമായും നടപ്പാക്കുക തുടങ്ങിയവയാണ് ഈ വിഭാഗത്തിന്റെ പ്രധാന ജോലികൾ.

2006-2007 സാമ്പത്തിക വർഷത്തിൽ ഈ റൂക്കുപ്പിൽ വിവിധ പദ്ധതികൾക്കായി ബഡ്ജറ്റ് പ്രകാരം അനുവദിച്ചതും 31-3-2007 വരെ ചെലവഴിച്ചതുമായ തുകയുടെ വിശദവിവരം ചുവടെ ചേർക്കുന്നു :

1. പ്ലാൻ സ്കീം

ക്രമ നമ്പർ	പ്ലാൻ സ്കീം	2006-07 ലെ ബജറ്റ് പ്രകാരം അനുവദിച്ചതുക (രൂപ ലക്ഷത്തിൽ)	31-3-2007 വരെ ചെലവാക്കിയ തുക (രൂപ ലക്ഷത്തിൽ)
1	കാർഷിക സ്ഥിതിവിവരക്കണക്ക് 3454-02-111-98(പി) (50% കേന്ദ്രസഹായം)	1090.00	974.74
2	സാമ്പത്തിക സെൻസസ് 3454-02-111-91(പി) (100% കേന്ദ്രസഹായം)	51.00	53.14
3	സർവ്വേയും പഠനവും 3454-02-112-96 (പി)	22.00	9.97
4	ചെറുകിട ജലസേചനങ്ങളെക്കുറിച്ചുള്ള സ്ഥിതിവിവരക്കണക്കുകൾ 3454-02-112-97(പി) (100% കേന്ദ്രസഹായം)	26.00	15.78
5	ഡയറക്ടറേറ്റിൽ സംഗണക വിഭാഗം സ്ഥാപിക്കുന്നതിന് 3454-02-203-98(പി)	10.00	9.70
6	വാഹനങ്ങൾ വാങ്ങുന്നതിനുള്ള പദ്ധതി 3454-02-203-97(പി)	5.00	4.73
7	സ്ഥിതിവിവരക്കണക്ക് വകുപ്പിലെ ഉദ്യോഗസ്ഥർക്ക് പരിശീലനം 3454-02-203-96 (പി)	10.00	8.47
8	ജില്ലകളിലെ കമ്പ്യൂട്ടർ ഡിവിഷൻ ശക്തിപ്പെടുത്തൽ 3454-02-203-96 (പി)	10.00	9.99
9	കാർഷിക കാനേഷുമാരി 2401-00-111-99 (പി) (100% കേന്ദ്ര സഹായം)	74.00	68.41

2) നോൺ പ്ലാൻ സ്കീം

ക്രമ നമ്പർ	പ്ലാൻ സ്കീം	2006-07 ലെ ബജറ്റ് പ്രകാരം അനുവദിച്ചതുക (രൂപ ലക്ഷത്തിൽ)	31-3-2007 വരെ ചെലവാക്കിയ തുക (രൂപ ലക്ഷത്തിൽ)
1	സംസ്ഥാന വരുമാന സ്ഥിതിവിവരക്കണക്ക് 3454-02-111-99 (എൻ. പി)	20.45	13.99
2	വിലയിരുത്തൽ വിഭാഗം 3454-02-111-97 (എൽ. പി)	24.83	21.46
3	മുനിസിപ്പാലിറ്റികളിലെ ജനന മരണ സ്ഥിതിവിവരക്കണക്ക് 3454-02-111-93 (എൻ. പി)	73.02	67.79
4	ബ്യൂറോ ഓഫ് എക്കണോമിക്സ് ആന്റ് സ്റ്റാറ്റിസ്റ്റിക്സ് 3454-02-112-99 (എൻ. പി)	1073.31	866.30
5	ദേശീയ സാമ്പിൾ സർവ്വേ 3454-02-112-98 (എൻ. പി)	81.42	73.68
6	സർവ്വേയും പഠനങ്ങളും 3454-02-112-96 (എൻ. പി)	60.09	50.40
7	തദ്ദേശ സ്വയംഭരണ ഗവൺമെന്റ് സ്ഥാപനങ്ങളിൽ സ്ഥിതിവിവരക്കണക്കുകൾ 3454-02-203-99 (എൻ. പി)	83.33	60.67
8	വ്യവസായ സ്ഥിതിവിവര ഘടകങ്ങൾ 2852-80-800-97 (എൻ. പി)	15.54	6.73
9	മണ്ണുസംരക്ഷണ വിലയിരുത്തൽ 2402-00-102-90 (എൻ. പി)	11.30	8.13
10	ഹൗസിംഗ് സ്റ്റാറ്റിസ്റ്റിക്കൽ സെൽ 2216-80-001-97 (എൻ. പി)	16.04	11.45

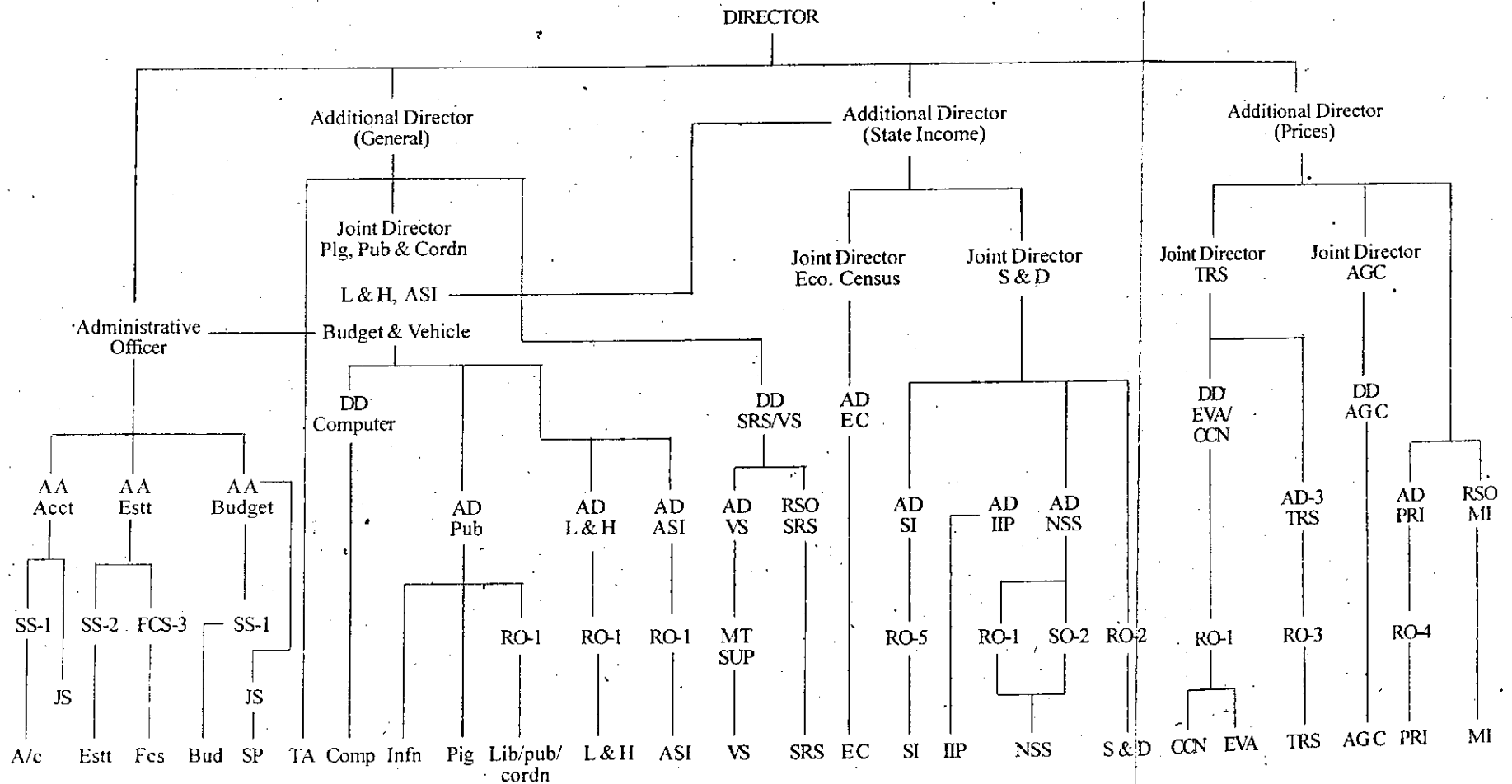


വകുപ്പിലെ ജീവനക്കാരുടെ തസ്തിക തിരിച്ചുള്ള എണ്ണം ചുവടെ ചേർക്കുന്നു.

ക്രമ നമ്പർ	തസ്തിക	ആസ്ഥാന കാര്യലയം	ജില്ലാ ആഫീസ്	താലൂക്ക് ആഫീസ്	മറ്റ് വകുപ്പുകളിൽ ജോലി ചെയ്യുന്ന വരുടെ എണ്ണം	ആകെ
(1)	(2)	(3)	(4)	(5)	(6)	(7)
1	ഡയറക്ടർ	1	..	..	..	1
2	അഡീഷണൽ ഡയറക്ടർ	3	..	..	..	3
3	ജോയിന്റ് ഡയറക്ടർ	5	..	..	5	10
4	ഡെപ്യൂട്ടി ഡയറക്ടർ	4	14	..	23	41
5	അസിസ്റ്റന്റ് ഡയറക്ടർ	12	..	..	6	18
6	റീജിയണൽ സ്റ്റാറ്റിസ്റ്റിക്കൽ ഓഫീസർ/ഡിസ്ട്രിക്ട് ഓഫീസർ	3	14	..	2	19
7	റിസർച്ച് ഓഫീസർ	19	20	..	25	64
8	അഡീഷണൽ ഡിസ്ട്രിക്ട് ഓഫീസർ	2	27	..	7	36
9	പ്രൈം സൂപ്പർവൈസറി ഓഫീസർ	..	2	..	..	2
10	റിസർച്ച് അസിസ്റ്റന്റ്/ സ്റ്റാറ്റിസ്റ്റിക്കൽ ഇൻസ്പെക്ടർ/ എക്സ്റ്റൻഷൻ ഓഫീസർ (പി. ആന്റ് എം.)	38	33	95	263	429
11	അഡ്മിനിസ്ട്രേറ്റീവ് ഓഫീസർ	4	..	..	..	1
12	താലൂക്ക് സ്റ്റാറ്റിസ്റ്റിക്കൽ ഓഫീസർ/സിനിയർ സൂപ്പർവൈസർ (എം. റ്റി. യൂണിറ്റ്)	1	..	61	2	64
13	ഡെപ്യൂട്ടി റെവന്യൂ ഓഫീസർ	..	..	..	5	5

(1)	(2)	(3)	(4)	(5)	(6)	(7)
14	യു. ഡി. കമ്പയിലർ/ജൂനിയർ സ്റ്റാറ്റിസ്റ്റിക്കൽ ഇൻസ്പെക്ടർ	73	103	455	244	875
15	എൽ. ഡി. കമ്പയിലർ	43	54	584	108	789
16	അഡ്മിനിസ്ട്രേറ്റീവ് അസിസ്റ്റന്റ്	3	..	..	..	3
17	സീനിയർ സൂപ്രണ്ട്	3	..	..	..	3
18	ജൂനിയർ സൂപ്രണ്ട്	3	..	..	..	3
19	ഫെയർ കോപ്പി സൂപ്രണ്ട്	3	..	..	..	3
20	കോൺഫിഡൻഷ്യൽ അസിസ്റ്റന്റ്	6	..	..	..	6
21	ഡ്രാഫ്റ്റ്സ്മാൻ	1	..	..	..	1
22	ടൈപ്പിസ്റ്റ്	22	25	..	2	49
23	ഡ്രൈവർ	3	14	..	..	17
24	പ്യൂൺ	17	22	40	3	82
25	നെറ്റ് വാച്ച്മാൻ	1	..	..	..	1
26	പാർട്ട് ടൈം സീപ്പർ	4	14	51	..	69
279		271	342	1286	695	2594

# DIRECTORATE OF ECONOMICS AND STATISTICS—ORGANISATION CHART 2006-2007

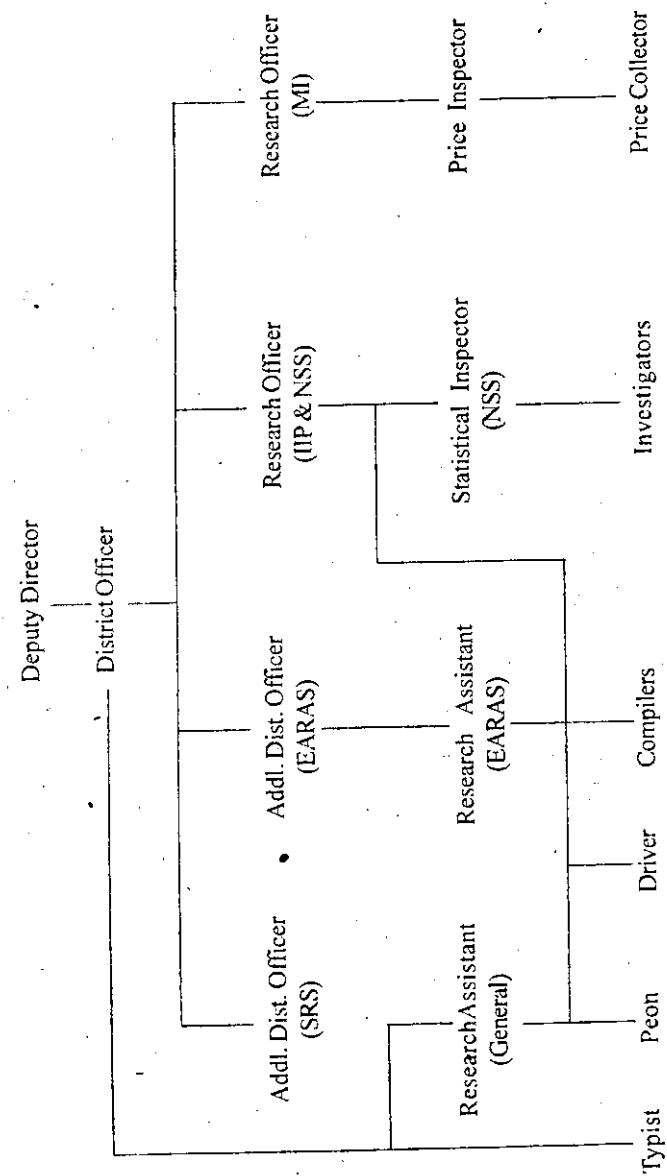


AA-Administrative Assistant, AD-Assistant Director, DD-Deputy Director, FCS-Fair Copy Superintendent, JS-Junior Superintendent, MTSUP-Mechanical Tabulation Supervisor, RO-Reserch Officer, RSO-Regional Statistical Officer, SO-Scrutiny Officer, SS-Senior Superintendent.

AC-Agricultural Census, ASI-Annual Survey of Industries, Bud.-Budget, CCN-Cost of Cultivation, Cord-Co-ordination, EC-Economic Census, EVA-Evaluation, IIP-Index of Industrial Production, L & H-Labour & Housing, Lib.-Library, MI-Market Intelligence, NSS-National Sample Survey, Plg.-Planning, PRI-Prices, Pub.-Publication, S & D-Survey & Design, SI-State Income, SP-Store Purchase, SRS- Sample Registration System, TRS-Timely Reporting Survey, VS-Vital Statistics.

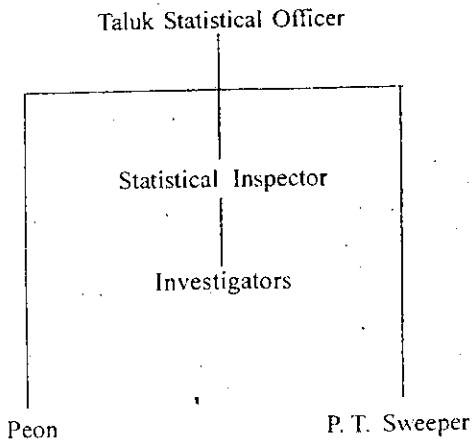


**ORGANISATION CHART**  
**DISTRICT OFFICES (ECONOMICS & STATISTICS)**



*Note:- In some of the Districts there is a change in the number of posts.*

**ORGANISATION CHART  
TALUK STATISTICAL OFFICES**



510

