



കേരള സർക്കാർ

ഇക്കണോമിക്സ് ആൻറ്
സോറാററിസ്റ്റിക്സ് വകുപ്പിന്റെ
ഭരണ റിപ്പോർട്ട്
2005-2006

സർക്കാർ പ്രസ്സുകളുടെ സുപ്രഭാഷിനാൽ ഷൊററണൂർ ഗവൺമെന്റ്
പ്രസ്സിൽ അച്ചടിക്കപ്പെട്ടത്—2007.



THE UNIVERSITY OF CHICAGO
LIBRARY
540 EAST 57TH STREET
CHICAGO, ILL. 60637
1988

ഇക്കണോമിക്സ് ആൻഡ്
സോഷ്യൽ സയൻസ് വകുപ്പിന്റെ
ഭരണ റിപ്പോർട്ട്
2005 - 2006

മലയാള സാഹിത്യത്തിലെ
പ്രസിദ്ധപ്പെടുത്തിയ സാഹിത്യത്തിന്റെ
പ്രസിദ്ധപ്പെടുത്തിയ സാഹിത്യത്തിന്റെ
0005.5005



കേരള സർക്കാർ

2007



കേരള സർക്കാർ

ആസൂത്രണ സാമ്പത്തികകാര്യ (ബി) വകുപ്പ്

ജി. ഒ. (ആർ. റി.) നമ്പർ 69/07/പ്ലാനിംഗ്
തിരുവനന്തപുരം, തീയതി 7-2-2007.

സംഗ്രഹം:—ആസൂത്രണ സാമ്പത്തികകാര്യ വകുപ്പ്—ഇക്കണോമിക്സ് ആൻഡ് സ്റ്റാറ്റിസ്റ്റിക്സ് വകുപ്പിന്റെ 2005-06 വർഷത്തെ ഭരണ റിപ്പോർട്ട് പ്രത്യവലോകനം ചെയ്ത് ഉത്തരവ് പുറപ്പെടുവിക്കുന്നു.

സൂചന:—ഇക്കണോമിക്സ് ആൻഡ് സ്റ്റാറ്റിസ്റ്റിക്സ് വകുപ്പ് ഡയറക്ടറുടെ 21-8-2006-ലെ പി. ബി. (1)1531/2006/ഡി. ഇ. എസ്. നമ്പർ കത്ത്.

ഉത്തരവ്

1. റിപ്പോർട്ട് അവപ്പെടുത്തി.
2. റിപ്പോർട്ട് വർഷത്തിൽ ശ്രീ. എം. ആർ. ബാലകൃഷ്ണൻ ഡയറക്ടറായിരുന്നു.
3. വകുപ്പിന്റെ വിവിധ പ്രവർത്തനങ്ങൾ:

(1) കാർഷിക സ്ഥിതിവിവരക്കണക്കുകൾ:—(ഇ. എ. ആർ. എ.എസ്.) സംസ്ഥാനത്തെ കാർഷിക സ്ഥിതിവിവരക്കണക്ക് ശേഖരിച്ച് ക്രോഡീകരിച്ച് വിശകലനം ചെയ്യുന്നതിനുള്ള ഇ.എ.ആർ.എ.എസ്. പദ്ധതി ഭരണസർക്കാരിന്റെ 50% സാമ്പത്തിക സഹായത്തോടെ സംസ്ഥാനത്ത് നടപ്പിലാക്കിവരുന്നു.

ഭൂവിനിയോഗം, ഭൂവിസ്മൃതി, കൃഷിഭൂമിയുടെ വിസ്തീർണ്ണം, കാർഷികോല്പാദനം, മുൻകൂർ വിള തിട്ടപ്പെടുത്തൽ, കാലിക വിളകൾ, വാർഷിക വിളകൾ, ദീർഘകാല വിളകൾ തുടങ്ങിയവയുടെ ഭൂവിസ്മൃതിയും ഉല്പാദന നിരക്കും കൂടാതെ ജലസേചനം, വിവിധയിനം തരിശുഭൂമി, കെട്ടിടം, വഴി തുടങ്ങിയ ആവശ്യങ്ങൾക്കായി വിനിയോഗിക്കുന്ന ഭൂവിസ്മൃതി തുടങ്ങിയ സുപ്രധാന സ്ഥിതി വിവരക്കണക്കുകൾ ഈ പദ്ധതികളിലൂടെ സാമ്പിൾ സർവ്വേ നടത്തി ശേഖരിച്ചുവരുന്നു.

വിവിധ സീസണുകളിലെ കാർഷികവിളകളുടെ ഉല്പാദനവുമായി ബന്ധപ്പെട്ട പ്രവചന റിപ്പോർട്ടുകൾ തയ്യാറാക്കുകയും, ഞെരഞ്ഞെടുത്ത കാർഷികവിളകളുടെ വിള പരീക്ഷണ റിപ്പോർട്ട് ശേഖരിച്ച് ക്രേ

സർക്കാരിന്റെ കൃഷി മന്ത്രാലയത്തിന് നൽകുകയുമുണ്ടായി. റിപ്പോർട്ട് വർഷത്തെ ഇ. എ. ആർ. എ. എസ്. സർവ്വെയും 2005-06-ലെ വിരിപ്പു, മുണ്ടകൻ, പുഞ്ച സീസണിലെ ഭൂവിസ്മൃതി ജോലികളും പൂർത്തിയാക്കുകയുമുണ്ടായി. 2003-04 വർഷത്തെ കാർഷിക സ്മിതി വിവര കണക്കുകൾ പ്രസിദ്ധീകരിച്ചത് കേന്ദ്രസർക്കാരിനും സംസ്ഥാന സർക്കാരിനും മറ്റിതര ഏജൻസികൾക്കും നൽകുകയുമുണ്ടായി.

ജനറൽ ഇൻഷുറൻസ് കോർപ്പറേഷന്റെ ആവശ്യാനുസരണം, ദേശീയ കാർഷിക ഇൻഷുറൻസ് പദ്ധതിയുടെ NAIS നടത്തിപ്പിനുവേണ്ടി 2005-06 വിരിപ്പു സീസൺ വരെയുള്ള നെല്ലിന്റെ ശരാശരിവിലവ് നിരക്ക് ഇൻഷുറൻസ് യൂണിറ്റ് ഏറിയ അടിസ്ഥാനത്തിൽ കണക്കാക്കി നൽകി. 2004-05 വർഷത്തിൽ ഇഞ്ചി, മരച്ചീനി മുതലായ വിളകളുടെ വിലനിരക്കും ഈ കോർപ്പറേഷനു നൽകി.

(2) കാർഷിക സെൻസസ്:—രാജ്യത്തിന്റെ കാർഷിക പുരോഗതി വിലയിരുത്തുന്നതിനായി അഞ്ചുവർഷത്തിലൊരിക്കൽ പൂർണ്ണമായും കേന്ദ്ര സാമ്പത്തിക സഹായത്തോടെ നടത്തുന്ന ഈ സർവ്വേ സംസ്ഥാനത്ത് റിപ്പോർട്ട് വർഷത്തിലും തുടർന്നും.

2005-06-ൽ പ്രസിദ്ധീകരണത്തിനായി തയ്യാറാക്കിയ റിപ്പോർട്ടുകൾ ചുവടെ ചേർക്കുന്നു:

- 1. 1996-97 ഇൻപുട്ട് സർവ്വേ റിപ്പോർട്ട്.
- 2. അഗ്രിക്കൾച്ചർ സെൻസസ് 1995-96 ഇടുകിയിലെ ജില്ലാ തല റിപ്പോർട്ട്.
- 3. അഗ്രിക്കൾച്ചർ സെൻസസ് 2000-01-ന്റെ പ്രാഥമിക റിപ്പോർട്ട്.

8.൧൧-ൽ കാർഷിക സെൻസസിന്റെ (2005-06) പ്രാരംഭ പ്രവർത്തനങ്ങൾ റിപ്പോർട്ട് വർഷം ആരംഭിച്ചു. കേന്ദ്രസർക്കാരിന്റെ നിർദ്ദേശങ്ങളും ഫണ്ടുകളും മലയാളഭാഷയിൽ വിവർത്തനം ചെയ്തു. ഈ പദ്ധതിയുടെ നടത്തിപ്പിന് വകുപ്പിന്റെ ആസ്ഥാന കാര്യാലയത്തിൽ ആവശ്യമായ ജീവനക്കാരെ അന്യവെച്ചിട്ടുണ്ട്.

(3) കൃഷിചെലവ് സർവ്വേ വിഭാഗം:—വികസനോന്മുഖമായ കാർഷിക പരിപാടികൾ ആസൂത്രണം ചെയ്യുന്നതിനും കർഷകർക്ക് അവരുടെ കാർഷികോല്പന്നങ്ങൾക്ക് താമിള ലഭ്യമാക്കുന്നതിനും വേണ്ടി കൃഷിചെലവുകൾക്കുറിച്ചുള്ള കൃത്യവും വസ്തുനിഷ്ഠവുമായ കാർഷികസ്മിതി വിവരക്കണക്ക് ലഭ്യമാക്കുക ലക്ഷ്യമാക്കിയുള്ള ഈ പദ്ധതി ഉപയോഗപ്പെടുത്തി പ്രധാന കാലിക വിളകളായ നെല്ല് (3 സീസൺ), തെങ്ങ, മരച്ചീനി, ഏൽവാഴ, കമുക, കൂരുമുളക് എന്നിവയും ഉപവിളകളായ ഇഞ്ചി, മഞ്ഞം എന്നിവയെക്കുറിച്ചും റിപ്പോർട്ട് വർഷത്തിൽ സർവ്വേ നടത്തി.

(4) സർവ്വേ രൂപകല്പനാവിഭാഗം:—ആനുകാലിക പ്രാധാന്യമുള്ള വിഷയങ്ങളിൽ സർവ്വേകളും പഠനങ്ങളും നടത്തി റിപ്പോർട്ട് തയ്യാറാക്കി സംസ്ഥാനത്തിന്റെ പദ്ധതി രൂപീകരണത്തിനുവേണ്ട വിവരങ്ങൾ നൽകുകയാണ് സർവ്വേ രൂപകല്പനാവിഭാഗത്തിന്റെ

പ്രധാന ചുമതല. 2005-06-ൽ വ്യയോജന സർവ്വേ, കൈത്തറി സർവ്വേ, ബാലവേല സർവ്വേ, ചെറുകിട ജലസേചന പദ്ധതികളെ സംബന്ധിച്ച സർവ്വേ, സ്വകാര്യ മെഡിക്കൽ സ്ഥാപനങ്ങളേയും കമ്പ്യൂട്ടർ സ്ഥാപനങ്ങളേയും കുറിച്ചുള്ള സർവ്വേ, അറവുശാലകളെ കുറിച്ചുള്ള സർവ്വേ, സ്വകാര്യ പണമടപാട് സ്ഥാപനങ്ങളെ കുറിച്ചുള്ള സർവ്വേ, അംഗീകാരമില്ലാത്ത സ്കൂളുകൾ, സംരക്ഷണ സ്ഥാപനങ്ങൾ, ദാർശനിക ഇവയെ കുറിച്ചുള്ള സർവ്വേ എന്നിവയുടെ ഫീൽഡ് ജോലികൾ പൂർത്തിയാക്കി. മത്സ്യബന്ധന മേഖല സർവ്വേയുടെ ഫീൽഡ് ജോലികൾ ആരംഭിച്ചു.

(5) ആസൂത്രണ വിഭാഗം:—സംസ്ഥാനത്തെ വിവിധ ജനവിഭാഗങ്ങളുടെ ജീവിതരീതിയേയും വരുമാനത്തേയും സംബന്ധിക്കുന്ന സ്ഥിതി വിവരക്കണക്കുകൾ ആസൂത്രണ ആവശ്യങ്ങൾക്കായി സർക്കാരിനും സംസ്ഥാന പ്ലാനിംഗ് ബോർഡിനും നൽകുന്നതിന് വകുപ്പ് ഉദ്ദേശിക്കുന്ന പദ്ധതികളുടെ രൂപരേഖ തയ്യാറാക്കി നൽകുന്നു.

ഇത്തരം ആവശ്യങ്ങൾക്കായി ബഡ്ജറ്റ് വിഹിതത്തിൽ അനുവദിച്ചു കിട്ടുന്ന തുകയും, അധികരിച്ചു വരുന്ന ചെലവുകളെ സംബന്ധിക്കുന്ന വിവരവും വിഷയ നിർണ്ണയ സമിതിയിൽ അവതരിപ്പിച്ച് അംഗീകാരം ലഭിക്കുന്നതിനുള്ള നടപടികൾ സ്വീകരിക്കുന്നത് ഈ വിഭാഗമാണ്.

(6) ഏകോപന സമിതി വിഭാഗം:—സംസ്ഥാനത്തിന്റെ പൊതുവായ സ്ഥിതിവിവരം, വിവിധ വകുപ്പുകളിൽനിന്ന് ശേഖരിക്കുകയും പ്രവർത്തനത്തെ സംബന്ധിച്ച് വസ്തുതകൾ ആസൂത്രണ കാര്യങ്ങൾക്കായി തയ്യാറാക്കി സർക്കാരിന് നൽകുകയും ചെയ്യുന്നു.

(7) പ്രസിദ്ധീകരണ വിഭാഗം:—ഈ വകുപ്പ് നടത്തുന്ന സർവ്വേകളും പഠനങ്ങളും അവയുടെ റിപ്പോർട്ടുകളും പ്രസിദ്ധീകരിച്ച് വിതരണം ചെയ്യുക എന്നതാണ് ഈ വിഭാഗത്തിന്റെ പ്രധാന ചുമതല. സ്ഥിതി വിവരക്കണക്കുകൾ ഉപഭോക്താക്കൾക്ക് ലഭ്യമാക്കുക എന്ന ചുമതലയും ഈ വിഭാഗത്തിന്റേതാണ്.

വകുപ്പിന്റെ പഠന റിപ്പോർട്ടുകൾക്ക് പുറമെ വകുപ്പ് അദ്ധ്യക്ഷൻ പുറപ്പെടുവിക്കുന്ന ഉത്തരവുകളും വിവിധ സർവ്വേകൾക്കുള്ള ഷെഡ്യൂളുകൾ എന്നിവയും ഇവിടെ നിന്ന് അച്ചടിച്ചു നൽകുന്നു.

2005-06 വർഷത്തിൽ ഇത്തരം 33 റിപ്പോർട്ടുകൾ പ്രസിദ്ധീകരിച്ചിട്ടുണ്ട്.

(8) ഇൻഫർമേഷൻ സെന്റർ:—വകുപ്പിന്റെ സേവനം ആവശ്യപ്പെട്ടു വരുന്ന സർക്കാർ, സർക്കാരിതര സ്ഥാപനങ്ങളിലെ ജീവനക്കാർ, ഗവേഷണ ആവശ്യങ്ങൾക്കായി വകുപ്പിന്റെ പ്രസിദ്ധീകരണങ്ങൾ ലഭ്യമാക്കുവാൻ വരുന്ന ഗവേഷണ വിദ്യാർത്ഥികൾ തുടങ്ങിയവർക്ക് ഇൻഫർമേഷൻ സെന്ററിന്റെ പ്രയോജനം ലഭിക്കുന്നു. വകുപ്പ് ആനുകൂല്യക പ്രാധാന്യമുള്ള വിഷയങ്ങളെ ആസംഹരിക്കി നടത്തിയ സർവ്വേകളുടെയും വകുപ്പിന്റെ മറ്റ് പല പ്രസിദ്ധീകരണങ്ങളുടെയും വിവരം ഇൻഫർമേഷൻ സെന്ററിനുള്ള കമ്പ്യൂട്ടറിൽ

രേഖപ്പെടുത്തിയിട്ടുണ്ട്. ലഭ്യമായ വിവരങ്ങൾ യഥാസമയം ആവശ്യക്കാർക്ക് നൽകുവാനുള്ള സംവിധാനം ഇവിടെനിന്നും ലഭിക്കുന്നു.

(9) ഔദ്യോഗിക ഭാഷാവിഭാഗം:—സാമ്പത്തിക സ്ഥിതിവിവര വകുപ്പിൽ ഔദ്യോഗിക ഭാഷ കൈകാര്യം ചെയ്യുന്നതിന്റെ പുരോഗതി വിലയിരുത്തുന്നതിനായി രൂപം നൽകിയതാണ് ഈ പ്രത്യേക വിഭാഗം.

ഇതിൻപ്രകാരം വകുപ്പിന്റെ കീഴിൽ വിവിധ ജില്ലകളിലുള്ള ആഫീസുകളിൽ ഫയലുകൾ മലയാളത്തിൽ കൈകാര്യം ചെയ്യുവാൻ നിർദ്ദേശം നൽകിയിട്ടുള്ളതിന്റെ വിശദാംശം മാസം തോറും ഈ വിഭാഗത്തിൽ സ്വീകരിക്കുകയും കൂടാതെ വകുപ്പ് ആസ്ഥാനത്തിൽ വിവിധ സെഷനുകളിൽ നിന്നുള്ള ഇത്തരത്തിലുള്ള വിവരവും ശേഖരിക്കുന്നു.

(10) ലൈബ്രറി:—വിലയേറിയതും വിജ്ഞാനപ്രദവും വിവര ശേഖരം ഗുണമേന്മയുള്ള അത്യന്താപേക്ഷിതമായി അറിഞ്ഞിരിക്കേണ്ടതുമായ നിരവധി ഗ്രന്ഥങ്ങളുടെ സമാഹാരമാണ് ലൈബ്രറിയിൽ സൂക്ഷിച്ചിരിക്കുന്നത്. സെൻസസ് ഡിപ്പാർട്ടുമെന്റ്, റിസർവ് ബാങ്ക് ഓഫ് ഇന്ത്യ, സെൻട്രൽ സ്റ്റാറ്റിസ്റ്റിക്കൽ ഓർഗനൈസേഷൻ, നാഷണൽ ക്രൈം റിക്കാർഡ്സ്, ബ്യൂറോ തുടങ്ങിയ കേന്ദ്ര ഗവൺമെന്റ് സ്ഥാപനങ്ങളിൽ നിന്നും ലഭിക്കുന്ന റിപ്പോർട്ടുകൾക്ക് പുറമെ വിവിധ സംസ്ഥാനങ്ങളിലെ സ്ഥിതിവിവരവുമായി ബന്ധപ്പെട്ട രേഖകൾ, ഇതരവകുപ്പുകളിലെ പ്രസിദ്ധീകരണങ്ങൾ എന്നിവയും ഇവിടുത്തെ പുസ്തക ശേഖരത്തിൽപ്പെടുന്നു.

(11) ട്രെയിനിംഗ് വിഭാഗം:—ഭരണ നവീകരണ പരിപാടിയുടെ ഭാഗമായി വകുപ്പിലെ ജീവനക്കാർക്ക് വിവിധ വിഷയങ്ങളിൽ പരിശീലനം നൽകുക എന്ന ലക്ഷ്യത്തോടുകൂടി ആംഗിച്ച് ട്രെയിനിംഗ് വിഭാഗം 2005-06 വർഷത്തിൽ വിവിധ തസ്തികയിൽപ്പെട്ട 550 ജീവനക്കാർക്ക് പരിശീലനം നൽകുകയുണ്ടായി.

ഫെഡ് ഓഫീസിൽനിന്നും നൽകുന്ന പരിശീലനത്തിനുപുറമെ ഐ. എം. ജി.-യുടെ തിരുവനന്തപുരം, എറണാകുളം, കോഴിക്കോട് എന്നീ കേന്ദ്രങ്ങളിൽനിന്നും ജീവനക്കാർക്ക് വകുപ്പിന്റെ ട്രെയിനിംഗ് നൽകുന്ന പട്ടിക പ്രകാരം പരിശീലനം നൽകിയിട്ടുണ്ട്.

(12) വിലശേഖരണവിഭാഗം:—കാർഷിക വ്യവസായിക തൊഴിലാളികൾക്കുള്ള ഉപഭോക്തൃവില സൂചിക, കാർഷിക ധന സംബന്ധമായ ഇൻഡക്സ് സിരിസ്, വനവിഭവങ്ങളുടെ വില ശേഖരിക്കൽ, മാർക്കറ്റ് ഇൻഫ്ലേഷൻ പദ്ധതി, ഉപ്പ്, വേസ്റ്റ് പേപ്പർ ഇവയുടെ വിലനിലവാരം, സുഗന്ധദ്രവ്യം, പച്ചമരുന്ന് ഇവയുടെ ചില്ലറ വില, ഡയാറിപ്രൈസ് തുടങ്ങിയവയാണ് ഈ വിഭാഗത്തിൽ പ്രധാനമായും നടക്കുന്നത്. ദിനപ്രതിയുള്ള 50 ഇനം അത്യാവശ്യ സാധനങ്ങളുടെയും ആഴ്ചതോറുമുള്ള 20 അത്യാവശ്യ സാധനങ്ങളുടെയും മാസംതോറുമുള്ള വിലനിലവാരം അവലോകനം (പ്രൈസ് ബ്യൂട്ടറിൻ) തയ്യാറാക്കി സർക്കാരിലേക്കും വിവിധ കേന്ദ്ര സംസ്ഥാന ആഫീസുകളിലേക്കും അയച്ചുകൊടുക്കുന്നു.

മാർക്കറ്റിംഗ് മെച്ചപ്പെടുത്തുന്നതിനുവേണ്ടി 37 കാർഷിക വിളകളുടെ മൊത്തവില കേരളത്തിലെ തെരഞ്ഞെടുക്കപ്പെട്ട 40 മാർക്കറ്റുകളിൽനിന്നും ശേഖരിച്ച് വിലനിലവാരം അവലോകനം ചെയ്യുന്നുണ്ട്.

(13) ജനനമരണ സ്മിതിവിവര വിഭാഗം:—കേരളത്തിലെ ജനനമരണ സ്മിതിവിവര കണക്കുകൾ ശേഖരിച്ച് റിപ്പോർട്ട് തയ്യാറാക്കി പ്രസിദ്ധീകരിക്കുകയാണ് ഈ വിഭാഗത്തിന്റെ ജോലി. സിവിൽ രജിസ്ട്രേഷൻ സംബന്ധിച്ച ജോലികൾ, സ്പോട്ട് ചെക്ക് സർവ്വേ, മെഡിക്കൽ സർട്ടിഫിക്കേഷൻ ഓഫ് കാസസ് ഓഫ് ഡെത്ത് സർവ്വേ എന്നിവ റിപ്പോർട്ട് വർഷത്തിലും തുടർന്നും.

(i) സിവിൽ രജിസ്ട്രേഷൻ പദ്ധതി:—1969-ലെ ജനനമരണ രജിസ്ട്രേഷൻ ആക്ട് അനുസരിച്ച് പഞ്ചായത്തുകളിലും മുനിസിപ്പാലിറ്റികളിലും കോർപ്പറേഷനുകളിലുമുള്ള ജനനമരണ രജിസ്ട്രാർമാർ അവരുടെ അധികാര പരിധിയിൽ നടക്കുന്ന ജനനമരണങ്ങൾ രജിസ്റ്റർ ചെയ്യുന്നു.

പ്രസ്തുത രജിസ്ട്രേഷൻ യൂണിറ്റുകളിൽ നിന്നും ഓരോ മാസവും ലഭിക്കേണ്ട കണക്കുകൾ ക്രോഡീകരിച്ച് രജിസ്ട്രാർ ജനറലിന് അയച്ചുകൊടുക്കുന്നു.

(ii) സാമ്പിൾ രജിസ്ട്രേഷൻ പദ്ധതി:—ജനസംഖ്യാടിസ്ഥാനത്തിൽ തെരഞ്ഞെടുക്കപ്പെട്ട 150 ഗ്രാമീണ സാമ്പിളുകളിലും എന്യൂനമേർമാർ ജനങ്ങളും ഭരണങ്ങളും കൃത്യമായും രജിസ്റ്റർ ചെയ്യുകയും മാസാന്ത്യ ത്രൈമാസ റിപ്പോർട്ടുകൾ അയച്ചുതരികയും അവ സംഗ്രഹിച്ച് രജിസ്ട്രാർ ജനറലിന് അയച്ചുകൊടുക്കുകയും ചെയ്യുന്നു..

(14) വ്യവസായ സ്മിതി വിവരകണക്കു വിഭാഗം:—കേരള സംസ്ഥാനം വ്യാവസായിക പുരോഗതി കൈവരിക്കുന്നതിന്റെ സ്മിതി വിവര ശേഖരിക്കുന്നതിനുവേണ്ടിയാണ് ഈ വിഭാഗം പ്രവർത്തിക്കുന്നത്. സമ്പദ്ഘടനയിൽ നിർണ്ണായക സ്വാധീനം ചെലുത്തുവാൻ പര്യാപ്തമായ വ്യാവസായിക മേഖല ആഭ്യന്തര ഉല്പാദന രംഗത്ത് സൃഷ്ടിക്കുന്ന സ്വാധീനത്തിന്റെ വ്യാപ്തി സാമ്പത്തിക സ്മിതി വിവര വകുപ്പ് വർഷംതോറും നടത്തിവരുന്ന സർവ്വേകളിലൂടെ ശേഖരിക്കുന്നു.

ചെറുതും വലുതുമായ വ്യവസായങ്ങളെ ഉല്പാദന മേഖലയെ അടിസ്ഥാനമാക്കി തരംതിരിച്ച് വ്യാവസായിക പുരോഗതി വിളയിരുത്തുകയും സംസ്ഥാനത്തിന്റെ സാമ്പത്തിക സ്മിതിയെ കുറിച്ചുള്ള അവലോകനത്തിനുതക്കുംവിധം സൂചകങ്ങൾ തയ്യാറാക്കുകയും ചെയ്യുന്നു.

(15) തൊഴിലും വേന നിർമ്മാണ വിഭാഗവും:—
ലേബർ:—1948-ലെ ഫാക്ടറി നിയമം, 1936-ലെ വേതന നിയമം, 1961-ലെ പ്രസവകാല ആനുകൂല്യ നിയമം എന്നീ നിയമ പ്രകാരമുള്ള വിവിധ ആനുകൂല്യങ്ങൾ ഫാക്ടറികളിലും റോട്ടം മേഖലകളിലും നടപ്പാക്കപ്പെടുന്ന രീതിയെ സംബന്ധിച്ച സ്മിതി

വിവരക്കണക്കുകൾ ലേബർ ബ്യൂറോയ്ക്ക് അയച്ചുകൊടുക്കുകയാണ് ഈ വിഭാഗത്തിന്റെ മുഖ്യമായ ജോലി.

ഇൻഡസ്ട്രിയൽ ഡിസ്പ്യൂട്ട് ഒഴികെയുള്ള പണിമുടക്ക്, ലോക്കൗട്ട്, ലേ ഓഫ് തുടങ്ങിയവയിലൂടെ തോട്ടം മേഖലയിലും ഫാക്ടറികളിലും ഉണ്ടാകുന്ന തൊഴിൽ ഭിന്നങ്ങളുടെ കുറവ്, ഉല്പാദന നഷ്ടം എന്നിവയുടെ കൃത്യമായ വിവരം ശേഖരിച്ച് ലേബർ ബ്യൂറോയ്ക്ക് നൽകിവരുന്നു.

ഹൗസിംഗ്:—ദേശീയ കെട്ടിയ നിർമ്മാണ സംഘടനയ്ക്ക് നൽകുന്നതിനായി, സംസ്ഥാനത്തെ നഗരപ്രദേശങ്ങളിലെ ഭവനനിർമ്മാണ പ്രവർത്തനങ്ങളെക്കുറിച്ചുള്ള സ്ഥിതിവിവരം തയ്യാറാക്കി നൽകുന്നത് ഹൗസിംഗ് വിഭാഗത്തിലൂടെയാണ്. ജനസംഖ്യാനൂപാതികമായി നഗര പ്രദേശങ്ങളിലെ ജനസാന്ദ്രത കണക്കാക്കുന്നതിനും അടിസ്ഥാന സൗകര്യ വർദ്ധന ലഭ്യമാക്കുന്നതിനും ഈ വിവരങ്ങൾ സൗകര്യപ്രദമാകുന്നു.

വേന നിർമ്മാണം:—കെട്ടിട നിർമ്മാണ സാധനങ്ങളുടെ വില നിലവാരവും കെട്ടിട നിർമ്മാണത്തിൽ ഏർപ്പെട്ടിരിക്കുന്ന ജോലിക്കാരുടെ വേതന നിരക്കും ഓരോ ത്രൈമാസത്തിലും ജില്ലാ ആസ്ഥാനങ്ങളിൽ നിന്നും അയച്ചുതരുന്നു. അവ സൂക്ഷ്മ പരിശോധനയ്ക്കുശേഷം സംഗ്രഹിച്ച് ദേശീയ കെട്ടിട നിർമ്മാണ സംഘടനയ്ക്ക് അയച്ചു കൊടുക്കുന്നു. ആയത് 31-3-2002 വരെയുള്ളത് തയ്യാറാക്കിക്കഴിഞ്ഞു.

വേതനഘടന സർവ്വേ:—സംസ്ഥാനത്തെ ഗ്രാമങ്ങളിലും നഗരങ്ങളിലും കെട്ടിട നിർമ്മാണ മേഖലയിലും മൊത്ത-ചില്ലറ വ്യാപാര സ്ഥാപനങ്ങളിലും പണിയെടുക്കുന്ന തൊഴിലാളികളുടെ വേതന നിരക്കുകളുടെ വിവരം ശേഖരിച്ചു നൽകുകയാണ് വേതനഘടന സർവ്വേയിലൂടെ നിർവ്വഹിക്കുന്നത്.

അഞ്ചു വർഷ കാലയളവിനുള്ളിൽ പൂർത്തിയാക്കുന്ന ഈ സർവ്വേയുടെ 1997-2002 കാലഘട്ടത്തിലെ സർവ്വേ റിപ്പോർട്ട് പ്രസിദ്ധീകരിച്ചു തിരഞ്ഞെടുക്കുന്ന സ്ഥാപനങ്ങളിൽ നടത്തുന്ന സർവ്വേ റിപ്പോർട്ടുകൾ സംസ്ഥാന വരുമാന നിർണ്ണയ വിഭാഗത്തിനും ആസൂത്രണ ബോർഡിനും നൽകുന്നതും ഈ വിഭാഗമാണ്.

(16) സാമ്പത്തിക സെൻസസ് വിഭാഗം:—അസംഘടിത മേഖലയിലെ പ്രത്യേകിച്ചും കർഷികേതര മേഖലയിലെ സാമ്പത്തിക വളർച്ചാ നിരക്ക് ഓരോ അഞ്ചു വർഷത്തിലും കണക്കാക്കുന്നതിനായി 100% കേന്ദ്രവിഷ്കൃത സഹായത്തോടെ സാമ്പത്തിക സ്ഥിതി വിവരക്കണക്ക് വകുപ്പ് തയ്യാറാക്കി ഭാരത സർക്കാരിന് നൽകുകയാണ് ഈ വിഭാഗത്തിൽ ചെയ്തുവരുന്നത്.

(17) സംഗണക വിഭാഗം:—ആസൂത്രണത്തിനായി സർക്കാർ സർക്കാരിതര സ്ഥാപനങ്ങൾക്ക് ഉപയോഗപ്രദമായ രീതിയിൽ കാലോചിതമായി നൽകേണ്ട വിവിധ വകുപ്പുകളുടെ ഏകോപനം സംബന്ധിക്കുന്ന റിപ്പോർട്ടുകൾക്കു പുറമേ, വിവിധ മേഖലകളിലെ സാമ്പത്തിക സ്ഥിതിയെക്കുറിച്ച് വകുപ്പ് കാലാകാലങ്ങളിൽ നടത്തുന്ന സർവ്വേ ഫലങ്ങൾ തയ്യാറാക്കുകയുമാണ് ഈ വിഭാഗത്തിന്റെ മുഖ്യ ജോലി.

(18) വിലയിരുത്തൽ വിഭാഗം:—കൃഷി വകുപ്പിന്റെ കീഴിലുള്ള മണ്ണു സംരക്ഷണ വിഭാഗം നടപ്പിലാക്കിയിട്ടുള്ള പദ്ധതികളുടെ വിലയിരുത്തലാണ് ഈ വിഭാഗത്തിൽ ചെയ്തു വരുന്നത്.

റിപ്പോർട്ട് വർഷത്തിൽ 2003-04-ലെ റിപ്പോർട്ട് പ്രസിദ്ധീകരിക്കുകയും 2004-05-ലെ കമ്പയിലേഷൻ പൂർത്തിയാക്കുകയും ചെയ്തു.

(19) ദേശീയ സാമ്പിൾ സർവ്വെ വിഭാഗം:—കേന്ദ്ര സർക്കാരിന്റെ ദേശീയ സാമ്പിൾ സർവ്വെ ഓർഗനൈസേഷൻ ഭരണപരമായ ആവശ്യങ്ങൾക്കും ആസൂത്രണത്തിനും വേണ്ടി രാജ്യത്തെ ജനങ്ങളുടെ സാമ്പത്തിക സാമൂഹിക വിവരങ്ങൾ ശേഖരിക്കുന്നതിനുവേണ്ടി നടത്തിവരുന്ന സർവ്വെ 2005-06 വർഷത്തിലും തുടർന്നും.

(20) സംസ്ഥാന വരുമാന നിർണ്ണയ വിഭാഗം:—സംസ്ഥാനത്തിന്റെ വാർഷിക വരുമാന നിർണ്ണയത്തിനാവശ്യമായ സ്ഥിതിവിവര ശേഖരിക്കുകയും അവ ക്രോഡീകരിച്ച് നൽകുകയുമാണ് ഈ വിഭാഗം ചെയ്തുവരുന്നത്. തദ്ദേശ സ്വയംഭരണ സ്ഥാപനങ്ങളിലെ ബഡ്ജറ്റ് സാമ്പത്തികപരമായും ഉദ്ദേശപരമായും തരം തിരിക്കുക, സംസ്ഥാനത്തിന്റെ മൂലധന സ്വരൂപണം, അവയുടെ വിശകലനം എന്നിവയും ഈ വിഭാഗം ചെയ്തുവരുന്നു.

(21) ബഡ്ജറ്റ് വിഭാഗം:—അതാതു വർഷങ്ങളിലെ ബഡ്ജറ്റ് തയ്യാറാക്കുക, ബഡ്ജറ്റിൽ അനുവദിച്ച തുക വിതരണം ചെയ്യുക, താൽക്കാലിക തസ്തികകൾക്കുള്ള തുടർച്ചാനുമതി ലഭ്യമാക്കുക, ചെലവാക്കിയ തുകയുടെ കണക്ക് തയ്യാറാക്കുക, കേന്ദ്രവിഷ്കൃത പദ്ധതികളുടെ ആഡിറ്റ് സർട്ടിഫിക്കറ്റ് ലഭ്യമാക്കുക, സർക്കാർ നിർദ്ദേശപ്രകാരമുള്ള സീലിംഗ് അലോട്ട്മെന്റ് നൽകുക എന്നിവയാണ് ഈ വിഭാഗത്തിന്റെ ജോലികൾ. കൂടാതെ റീകൺസിലിയേഷനും നടത്തുന്നു.

(22) 2005-06 സാമ്പത്തിക വർഷത്തിൽ പദ്ധതിയിനത്തിൽ ആകെ 1197.61 ലക്ഷം രൂപയും പദ്ധതിയേതരയിനത്തിൽ 947.72 ലക്ഷം രൂപയും ചെലവഴിച്ചു. കഴിഞ്ഞ വർഷം ഇത് യഥാക്രമം 712.49 ലക്ഷം രൂപയും 716.05 ലക്ഷം രൂപയുമായിരുന്നു.

(23) റിപ്പോർട്ട് വർഷത്തിൽ വകുപ്പിന്റെ പ്രവർത്തനം പൊതുവെ തൃപ്തികരമായിരുന്നു.

(24) മേൽ വിവരിച്ച പ്രകാരം ഇക്കണോമിക്സ് ആൻഡ് സറ്റാറ്റിസ്റ്റിക്സ് വകുപ്പിന്റെ 2005-06 വർഷത്തെ ഭരണറിപ്പോർട്ട് പ്രത്യവലോകനം ചെയ്യാവുന്നതാണ്.

ഗവർണ്ണറുടെ ഉത്തരവിൻ പ്രകാരം,
കെ. അമൃതകുമാരി,
അഡീഷണൽ സെക്രട്ടറി.

ഇക്കണോമിക്സ് ആൻഡ് സാറ്റാറിസ്റ്റിക്സ് വകുപ്പിന്റെ 2005-06-ലെ ഭരണ റിപ്പോർട്ട്

ആമുഖം

വകുപ്പ് മന്ത്രി	.. ശ്രീ. ഉമ്മൻചാണ്ടി
വകുപ്പ് സെക്രട്ടറി	.. ശ്രീ. എസ്. എ. വിജയനന്ദൻ (ശ്രീമതി ലിസ്സി ജേക്കബ്)
വകുപ്പ് അദ്ധ്യക്ഷൻ	.. ശ്രീ. എം. ആർ. ബാലകൃഷ്ണൻ
അഡീഷണൽ ഡയറക്ടർമാർ	.. ശ്രീ. ഗംഗാധര മുരുകൻ (31-1-2006 വരെ) ശ്രീ. ഡി. രാജൻ ശ്രീ. കെ. നാരായണൻ ശ്രീ. വി. ജെ. ഐസക് (1.2.2006 മുതൽ)

കേരളത്തിലെ സാമൂഹികവികസനങ്ങളെക്കുറിച്ചുള്ള മുഖ്യ സ്രോതസ്സായ ഈ വകുപ്പ് 1951-ൽ ബോർഡ് ഓഫ് സാറ്റാറിസ്റ്റിക്സ് ആയും 1954-ൽ സാറ്റാറിസ്റ്റിക്സ് ഡിപ്പാർട്ട്മെന്റ് എന്ന പ്രത്യേക വകുപ്പായും രൂപം കൊണ്ടു. തുടർന്ന് 1963-ൽ ബ്യൂറോ ഓഫ് ഇക്കണോമിക്സ് ആൻഡ് സാറ്റാറിസ്റ്റിക്സ് എന്ന പേരിൽ സാമ്പത്തിക സാമൂഹികവികസനങ്ങളെക്കുറിച്ചുള്ള ശേഖരിക്കുന്ന ഒരു മേജർ വകുപ്പായി മാറി. 1980 മുതൽ സാമ്പത്തിക സാമൂഹികവികസനം വകുപ്പായി പ്രവർത്തിച്ചുവരുന്നു.

സാമ്പത്തിക സാമൂഹിക വികസനങ്ങളെ സംബന്ധിച്ചിടത്തോളം അവയുടെ ശേഖരണം, ക്രമീകരിക്കൽ, അപഗ്രഥനം എന്നീ മേഖലകളിൽ വകുപ്പ് സംസ്ഥാനത്തെ മുഖ്യ ഘടകമായി നിലകൊള്ളുന്നു. സാമൂഹിക വികസനങ്ങളെ സംബന്ധിച്ചുള്ള പരാമർശങ്ങൾ സംസ്ഥാനത്തിലെ മറ്റു വകുപ്പുകളുടെ ഉപദേശ ഘടകമായും സംസ്ഥാന സാറ്റാറിസ്റ്റിക്സിൽ അതോറിറ്റിയായും പ്രവർത്തിക്കുന്നു. കൂടാതെ ഈ വകുപ്പിനെ സംബന്ധിച്ച് അഗ്രിക്കൾച്ചറൽ സാറ്റാറിസ്റ്റിക്സ് അതോറിറ്റി (SASA) ആയി കേന്ദ്ര സർക്കാർ അംഗീകരിച്ചിട്ടുണ്ട്.

സംസ്ഥാനത്തിന്റെ സാമൂഹികവികസനങ്ങളെക്കുറിച്ചുള്ള ആധികാരികമായി വിശകലനം ചെയ്ത് റിപ്പോർട്ടുകൾ കേന്ദ്ര സംസ്ഥാന സർക്കാരുകൾക്കും മറ്റു സാമ്പത്തിക കേന്ദ്രങ്ങൾക്കും അയച്ചുകൊടുക്കുന്നതും ഈ വകുപ്പിന്റെ ചുമതലയിൽപ്പെടുന്നു. തന്മൂലം കേന്ദ്ര സംസ്ഥാന സർക്കാരുകളുടെ പദ്ധതികൾ ആസൂത്രണം ചെയ്യുന്നതിൽ ഈ വകുപ്പ് പ്രധാന പങ്കുവഹിക്കുന്നു.

1. കാർഷിക സാമൂഹിക വികസനങ്ങളെക്കുറിച്ചുള്ള (ഇ. എ. ആർ. എ. എസ്.)

വിവിധ സംസ്ഥാനങ്ങളിലെ കാർഷിക സാമൂഹികവികസന ശേഖരിച്ച് കേന്ദ്രസർക്കാരിന് നൽകുന്നതിനായി സാമ്പത്തിക സാമൂഹികവികസന

വകുപ്പുകളെ ചുമതലപ്പെടുത്തി 50% സാമ്പത്തിക സഹായം കേന്ദ്ര വിഹിതമായി നൽകുകയും ശേഷിക്കുന്ന 50% അതതു സംസ്ഥാനങ്ങൾ വഹിക്കുകയും ചെയ്യുന്നു.

ഈ പദ്ധതി നടത്തിപ്പിനായി 'ഇ. എ. ആർ. എ. എസ്.' സ്കീമിലൂടെ അതത് വർഷങ്ങളിൽ കാർഷികവും കാർഷികതരവുമായ ആവശ്യങ്ങൾക്കായി വിനിയോഗിക്കുന്ന ഭൂവിസ്മൃതിയുടെ സുപ്രധാന വിവരങ്ങൾ സാമ്പിൾ സർവ്വേ നടത്തി ശേഖരിച്ചു വരുന്നു.

ഭൂവിനിയോഗ രീതിയെ തരംതിരിച്ച് ശേഖരിക്കുന്നതിലൂടെ യഥാർത്ഥ കൃഷിഭൂമി വിസ്മൃതി, വിവിധയിനം തരിശുഭൂമി, കെട്ടിടം, വഴി എന്നിവ തിട്ടപ്പെടുത്തുവാൻ കഴിയുന്നു. കാർഷിക ഭൂവിനിയോഗം ശേഖരിക്കുമ്പോൾ ലാഭികവിളകളുടെയും വാർഷിക വിളകളുടെയും വിവരവും ജലസേചന മാർഗ്ഗത്തിനായി ഉപയോഗിക്കുന്ന വിവിധ പ്രസരസംസ്കരണപ്പാറിയുടെയും മാർഗ്ഗങ്ങളുടെയും വിവരവും പ്രത്യേകം ശേഖരിക്കുന്നു.

ജൂലൈ 1 മുതൽ അടുത്ത വർഷം ജൂൺ 30 വരെയുള്ള കാലയളവിൽ കാർഷിക വർഷമായി കണക്കാക്കി സംസ്ഥാനത്തെ 811 ഇൻവെസ്റ്ററി ഗോവർണ്ണമെന്റുകളായി തിരിച്ച് 14 ജില്ലാ ആഫീസിൽ കീഴിൽ 61 താലൂക്കുകളിലൂടെ കാർഷിക സ്ഥിതി വിവരക്കണക്ക് ശേഖരം പൂർത്തിയാക്കുന്നു.

മുൻവർഷങ്ങളിൽ 5 ഏക്കറിൽ കൂടുതൽ വിസ്മൃതിയിലെ വിവരം ശേഖരിച്ചിരുന്നതിൽ നിന്നും സെൻട്രൽ സർക്കാരിന്റേതല്ലാത്ത മാർഗ്ഗത്തെ സംബന്ധിച്ച് 10 ഏക്കറിൽ വ്യാപിപ്പിക്കണമെന്നത് ഇതര സംസ്ഥാനങ്ങളിൽ അവലംബിച്ചു പോരുന്നുണ്ടെങ്കിലും സമ്മിശ്ര വിളകളുള്ള കേരള സംസ്ഥാനത്തിൽ 7.50 ഏക്കറായി നിജപ്പെടുത്തിയാണു് സർവ്വേ ജോലികൾ ചെയ്തു വരുന്നത്.

കാലവർഷക്കെടുതി മൂലവും മറ്റ് പ്രകൃതിക്ഷോഭം മൂലവുമുണ്ടാകുന്ന കൃഷിനാശം ഇ. എ. ആർ. എസ്. ലൂടെ ശേഖരിച്ചുവരുന്നു. കാർഷികോൽപ്പന്നങ്ങൾക്ക് മതിയായ വില ലഭിക്കാത്തതുകൊണ്ടും, കൃഷി നാശം കൊണ്ടും കർഷക ആത്മഹത്യ വർദ്ധിച്ചു വരുന്നതിന്റെ വിവര ലഭ്യമാണെന്നായി മാർഗ്ഗനിർദ്ദേശം ലഭിക്കുന്ന മുറയ്ക്ക് ഇതിനു വേണ്ടുന്ന പരിശ്രമം ആരംഭിക്കുവാനും യഥാർത്ഥ വിവരം ഗവൺമെന്റിന്റെ ശ്രദ്ധയിൽ കൊണ്ടുവാനും ഈ സർവ്വേയിലൂടെ കഴിയും.

വിവിധ സീസണുകളിലെ കാർഷിക വിളകളുടെ ഉല്പാദനവുമായി ബന്ധപ്പെട്ട പ്രവചന റിപ്പോർട്ടുകൾ തയ്യാറാക്കുകയും, തിരഞ്ഞെടുത്ത കാർഷിക വിളകളുടെ വിള പരീക്ഷണ റിപ്പോർട്ട് എന്നിവ ശേഖരിച്ച് കേന്ദ്ര സർക്കാരിന്റെ കൃഷി മന്ത്രാലയത്തിന് നൽകുകയുണ്ടായി. റിപ്പോർട്ട് വർഷത്തെ ഇ. എ. ആർ. എ. എസ്. സർവ്വേയും 2005-06-ലെ വിരിപ്പ്, മുണ്ടകൻ, പുഞ്ച സീസണിലെ ഭൂവിസ്മൃതി ജോലികളും പൂർത്തിയാക്കുകയുണ്ടായി. 2003-04 വർഷത്തെ കാർഷിക സ്ഥിതി വിവരക്കണക്കുകൾ പ്രസിദ്ധീകരിച്ചത് കേന്ദ്രസർക്കാരിനും, സംസ്ഥാന സർക്കാരിനും മറ്റിതര ഏജൻസികൾക്കും നൽകുകയുണ്ടായി.

നിലംഭൂമിയെയും, കരഭൂമിയെയും പ്രത്യേകമായി തരംതിരിച്ച് നടത്തുന്ന ഭൂവിസ്തൃതി സർവ്വേയിലൂടെ ശേഖരിക്കപ്പെടുന്ന വിവിധ സ്ഥിതിവിവര കണക്കുകൾ 2004-05 വർഷത്തിൽ ജില്ലാതലത്തിൽ എസ്റ്റിമേറ്റ് ചെയ്യുകയും പ്രധാന വിഭാഗങ്ങളുടെയും ഉപവിഭാഗങ്ങളുടെയും വിസ്തൃതികളും തിട്ടപ്പെടുത്തുകയും ചെയ്യുന്ന ജോലികൾ പൂർത്തിയായിവരുന്നു. കൂടാതെ 2004-05 വർഷത്തെ ശരാശരി വിള ഉൽപ്പാദന നിരക്ക് കണക്കാക്കുകയും ചെയ്തു.

ജനറൽ ഇൻഷുറൻസ് കോർപ്പറേഷന്റെ ആവശ്യാനുസരണം ദേശീയ കാർഷിക ഇൻഷുറൻസ് പദ്ധതിയുടെ എൻ. എ. ഐ. എസ്. നടത്തിപ്പിനുവേണ്ടി 2005-06 വിരിപ്പ് സീസൺ വരെയുള്ള നെല്ലിന്റെ ശരാശരി വിളവ് നിരക്ക് ഇഷുറൻസ് യൂണിറ്റ് ഏരിയ അടിസ്ഥാനത്തിൽ കണക്കാക്കുകയും സമാധനീകരിക്കുന്നതിൽ തന്നെ നൽകുകയും ചെയ്തു. 2004-2005 വർഷത്തിൽ മരച്ചീനി, ഏത്തവാഴ, ഇഞ്ചി, മഞ്ഞൾ, ചൈതച്ചക്ക എന്നീ വിളകളുടെ വിള നിരക്ക് ജനറൽ ഇൻഷുറൻസ് കോർപ്പറേഷന് നൽകുകയുണ്ടായി.

ഇംപ്രൂവ്മെന്റ് ഓഫ് ക്രോപ്പ് സറാൻഡിസറികസ്
സ്കീം:—കേന്ദ്ര സർക്കാരിന്റെയും നാഷണൽ സൗഹൃദ സർവ്വേ ഓർഗനൈസേഷനും സാമ്പത്തിക സ്ഥിതിവിവര വകുപ്പും സംയുക്തമായി നടപ്പിലാക്കി വരുന്ന ഈ പദ്ധതി പ്രകാരം സർവ്വേയിലെ വിവര ശേഖരണത്തിലും സ്ഥിതി വിവരക്കണക്കുകളിലും ഉണ്ടാകുന്ന വ്യതിയാനങ്ങൾ പഠിക്കുന്നതിനുവേണ്ടി 'സറാൻഡിസറിയ്ക്ക്' എൻ കണക്കാക്കി വരുന്നു.

2004-05 വർഷത്തെ പ്രധാന വിളകളുടെ പ്രവചന റിപ്പോർട്ട്, 2005-06-ലെ വിരിപ്പ്, തുണകേൻ, സീസണിലെ നെൽകൃഷിയുടെ വിസ്തൃതികളുടെ സംബന്ധിക്കുന്ന എസ്റ്റിമേറ്റ് റിപ്പോർട്ട്, പ്രസിദ്ധീകരണം, 2005-05 വർഷത്തെ വിരിപ്പ് സീസണിലെ നെല്ലിന്റെ ഉൽപ്പാദനവും ഉൽപ്പാദനനിരക്കും സംബന്ധിച്ച റിപ്പോർട്ടും തയ്യാറാക്കിയിട്ടുണ്ട്.

31-12-2005 വരെ അനുവദിച്ച തുകയിൽ 676.72 ലക്ഷം രൂപ ചെലവാക്കിയതിൽ 50% കേന്ദ്ര വിഹിതമാണ്.

2. കാർഷിക സെൻസസ്

രാജ്യത്തിന്റെ കാർഷിക പുരോഗതി വിലയിരുത്തുന്നതിനായി അഞ്ചു വർഷത്തിലൊരിക്കൽ പൂർണ്ണമായും കേന്ദ്ര സാമ്പത്തിക സഹായത്തോടെ നടത്തുന്ന ഈ സർവ്വേ സംസ്ഥാനത്ത് സാമ്പത്തിക സ്ഥിതിവിവരക്കണക്ക് വകുപ്പ് ഏറ്റെടുത്ത് നിർവ്വഹിക്കുന്നു.

അഞ്ച് വർഷക്കാലം പൂർണ്ണമായും വിനിയോഗിച്ചു നടത്തുന്ന 7-ാം സർവ്വേയുടെ സൂചന വർഷമായി 2000-01-ലെ ഒന്നും രണ്ടും ഘട്ടങ്ങൾ പൂർണ്ണമായി. മൂന്നാം ഘട്ടമായ ഇൻപുട്ട് സർവ്വേ 2001-02-ന്റെ

ഫീൽഡ് എന്യൂമറേഷൻ പൂർത്തിയാക്കി സൂക്ഷ്മ പരിശോധനയ്ക്കും, ഡോറാ എൻട്രിക്കും, മെയിൻ സെൻസസിന്റെ ഡോറാ പ്രോസസിംഗിനുമായി എൻ. എ. സി.-ക്ക് അയച്ചുകൊടുത്തു.

2005-06-ൽ പ്രസിദ്ധീകരണത്തിനായി തയ്യാറാക്കിയ റിപ്പോർട്ടുകൾ ചുവടെ ചേർക്കുന്നു:

1. 1996-97 ഇൻപുട്ട് സർവ്വെ റിപ്പോർട്ട്.
2. അഗ്രിക്കൾച്ചറൽ സെൻസസ് 1995-96 ഇടുക്കിയിലെ ജില്ലാതല റിപ്പോർട്ട്.
3. അഗ്രിക്കൾച്ചറൽ സെൻസസ് 2000-01-ന്റെ പ്രാഥമിക റിപ്പോർട്ട്.

ഇത്തരത്തിലുള്ള സർവ്വെകളിലൂടെ ഒറ്റയ്ക്കും കൂട്ടായും കൈവശാനുഭവത്തിലിരിക്കുന്ന ഭൂമിയുടെ വിസ്തൃതി ശേഖരിക്കുന്ന തോടൊപ്പം, കാർഷികവും കാർഷികേതരവുമായ ഭൂവിനിയോഗവും, കാർഷികാവശ്യങ്ങൾക്കായി ഉപയോഗിച്ച വിത്ത്, വളം, കീടനാശിനികൾ, കാർഷികോപകരണങ്ങൾ, കാർഷിക വായുപകര തുടങ്ങിയ കാർഷികോപാധികളുടെ വിനിയോഗം, കൈവശാനുഭവ ഭൂമിയുടെ ജലസേചന സൗകര്യങ്ങളെയും ശ്രോതസ്സുകളെയും പററിയുള്ള വിവരങ്ങളും ശേഖരിച്ച് റിപ്പോർട്ടുകൾ തയ്യാറാക്കുന്നു.

8.ാമത് കാർഷിക സെൻസസിന്റെ (2005-06) പ്രാരംഭ പ്രവർത്തനങ്ങൾ റിപ്പോർട്ട് വർഷം ആരംഭിച്ചു. കേന്ദ്ര സർക്കാരിന്റെ നിർദ്ദേശങ്ങളും ഫാറങ്ങളും മലയാള ഭാഷയിൽ വിവർത്തനം ചെയ്തു. ഏകദേശം 210 ലക്ഷം രൂപ ചെലവു പ്രതീക്ഷിക്കുന്ന രൂപരേഖ തയ്യാറാക്കി.

കാർഷിക സെൻസസിന്റെ നടത്തിപ്പിന് വകുപ്പിന്റെ ആസൂത്രണ കഠിനാലയത്തിൽ താഴെപ്പറയുന്ന ജീവനക്കാരെ അനുവദിച്ചിട്ടുണ്ട്:

ജോയിന്റ് ഡയറക്ടർ	1
ഡെപ്യൂട്ടി ഡയറക്ടർ	1
അഡ്മിനിസ്ട്രേറ്റീവ് അസിസ്റ്റന്റ്	1
റിസർച്ച് അസിസ്റ്റന്റ്	2
കോൺഫിഡൻഷ്യൽ അസിസ്റ്റന്റ്	1
എൽ. ഡി. കമ്പയിലർ	2
എൽ. ഡി. ടൈപ്പിസ്റ്റ്	1
പ്യൂൺ	1
ആകെ	10

3. കൃഷിചെലവ് സർവ്വേ വിഭാഗം.

കേരള സർക്കാർ ജി. ഒ. (ആർ. റി.) 466/79/പ്ലാനിംഗ് 27-10-1979 പ്രകാരമാണ് കൃഷി ചെലവ് സർവ്വേ നിശ്ചയിക്കുന്നതിനായി വകുപ്പിനെ ചുമതലപ്പെടുത്തിയിരിക്കുന്നത്.

കൃഷി അനുബന്ധ മേഖലയിൽ കൂടുതൽ തൊഴിലവസരങ്ങൾ സൃഷ്ടിച്ചു കാർഷികാഭിവൃദ്ധി വരുത്തുന്നതിനുവേണ്ടി നൂതന കാർഷിക പരിപാടികൾ ആസൂത്രണം ചെയ്യുക, കാർഷികോൽപ്പന്നങ്ങൾക്ക് തറവില ലഭ്യമാക്കുന്നതിലൂടെ കർഷകർക്ക് അനുബന്ധ മേഖലയിലുള്ള താൽപ്പര്യം വർദ്ധിപ്പിക്കുക, ഉല്പന്നങ്ങളുടെ താങ്ങുവില പ്രഖ്യാപിക്കുന്നതിനുവേണ്ടി കൃഷി ചെലവുകൾക്കുറിച്ചുള്ള വസ്തുനിഷ്ഠമായ വിവരം സർക്കാരിന് നൽകുക എന്നിവയാണ് ഇതിലൂടെ ഉദ്ദേശിക്കുന്നത്.

കേരളത്തിലെ പ്രധാന കാർഷിക വിളകളുടെയും ഉപവിളകളുടെയും തരംതിരിച്ചുള്ള ചെലവ് ഓരോ കാർഷിക വർഷത്തിലും ശേഖരിച്ച് വിശകലനം നടത്തി റിപ്പോർട്ടുകളായി പ്രസിദ്ധീകരിക്കുന്നു.

2005-06 വർഷത്തിൽ പ്രധാന വിളകളായി നിശ്ചയിച്ചിട്ടുള്ള നെല്ല് (3 സീസൺ), തെങ്ങ, മരച്ചീനി, എത്തവാഴ, കുമ്പുളക്, കമുക എന്നിവയുടെയും ഉപവിളകളായ ഇഞ്ചി, മഞ്ഞൾ എന്നിവയെ കുറിച്ചുമുള്ള കൃഷി ചെലവ് സർവ്വേ സംബന്ധിച്ച ഫീൽഡ് ജോലികൾ പുരോഗമിക്കുന്നു.

2003-04 വർഷത്തെ കൃഷി ചെലവ് സർവ്വേ റിപ്പോർട്ട് പ്രസിദ്ധീകരിക്കുകയും 2004-05 ലെ ടാബുലേഷൻ ജോലികൾ പൂർത്തിയാക്കുകയും ചെയ്തിട്ടുണ്ട്.

ഈ വിഭാഗത്തിന്റെ പ്രവർത്തനം ഏകോപിപ്പിക്കുന്നതിനായി 14 ജില്ലകളിലെ 38 താലൂക്കുകളിലായി ഓരോ ഇൻവെസ്റ്റിഗേറ്റർ വീതം കൃഷി ചെലവ് വിവരം ശേഖരിക്കുകയും അഡീഷണൽ ഡയറക്ടർ, ജോയിന്റ് ഡയറക്ടർ, ഡെപ്യൂട്ടി ഡയറക്ടർ എന്നിവരുടെ മേൽനോട്ടത്തിൽ ഒരു റിസർച്ച് അസിസ്റ്റന്റും, 4 യു. ഡി. കമ്പയിലും ഒരു എൽ. ഡി. കമ്പയിലും റിപ്പോർട്ട് പ്രസിദ്ധീകരണത്തിനാവശ്യമായ ജോലികൾ നർവ്വഹിക്കുകയും ചെയ്യുന്നു.

4. സർവ്വേ രൂപകൽപ്പനാ വിഭാഗം

സാമ്പത്തിക സ്ഥിതിവിവരക്കണക്ക് വകുപ്പ് വിവിധ വിഷയങ്ങളെ അടിസ്ഥാനമാക്കി ശേഖരിക്കുന്ന വിവരങ്ങൾ ആസൂത്രണ ആവശ്യങ്ങൾക്കും വിവിധ പഠനങ്ങൾക്കും യോജിച്ച തരത്തിൽ ലളിതവും പ്രായോഗികവുമായ രീതിയിൽ അടിസ്ഥാന മേഖലകളിൽനിന്നും സ്വരൂപിക്കുവാൻ വേണ്ടുന്ന രൂപരേഖ തയ്യാറാക്കുക എന്ന സുപ്രധാനമായ ജോലി നിർവ്വഹിക്കുന്നത് സർവ്വേ രൂപകൽപ്പന വിഭാഗമാണ്.

വിവിധ മേഖലകളിലായി തൊഴിൽ ചെയ്യുന്നവരുടെ അടിസ്ഥാന വിവരം, തൊഴിൽ മേഖല, സാമ്പത്തികവും സാമൂഹികവുമായ പ്രാതിനിധ്യം എന്നിവയെ സംബന്ധിക്കുന്ന വിവരം ശേഖരിച്ചു നൽകുമ്പോൾ സർക്കാരിന്റെ നയരൂപീകരണത്തിൽ ഇത്തരം മേഖലയിൽ പിന്നോക്കാവസ്ഥയിലുള്ളവർക്ക് സഹായകരമായ വിവിധ പദ്ധതികൾ ആസൂത്രണം ചെയ്യുവാൻ വകുപ്പ് നടത്തുന്ന സർവ്വേകൾ ഉപകാരപ്രദമാകുന്നു.

സർവ്വ രൂപകല്പന വിഭാഗം 2005-06-ൽ പൂർത്തിയാക്കിയ റിപ്പോർട്ട് പ്രസിദ്ധീകരിച്ചതുമായ വിവിധ സർവ്വകലാശാലകളിലുള്ള വിവരം ചുവടെ ചേർക്കുന്നു:

ബാലവേല സർവ്വ: സംസ്ഥാന തൊഴിൽ വകുപ്പിൽനിന്നും ലഭിച്ചതും അല്ലാത്തതുമായ 2,36,930 സ്ഥാപനങ്ങളെ ഈ സർവ്വയിൽ പഠനവിധേയമാക്കി ബാലവേല ചെയ്തിക്കുന്നത് നിയമപ്രകാരം ശിക്ഷാർഹമായ കുറ്റകൃത്യമാണെങ്കിലും വിവിധ സ്ഥാപനങ്ങളിലായി 375 പേർ ഇത്തരം തൊഴിലിൽ ഏർപ്പെട്ടിരിക്കുന്നതായി സർവ്വയിലൂടെ കണ്ടെത്തുവാൻ കഴിഞ്ഞു. മതിയായ സുരക്ഷാ സംവിധാനങ്ങളോ, പുനരധിവാസ പ്രവർത്തനങ്ങളോ കൂടാതെ കുറഞ്ഞ വേതനത്തിന് കഠിനാധാരണ വിധേയരാകുന്ന ഇവരുടെ ഭാവി സുരക്ഷിതമാക്കുന്നതിനുള്ള നടപടി സ്വീകരിക്കുവാൻ ഈ സർവ്വ ഫലം ഉപകരിക്കുമെന്ന് കരുതുന്നു.

പ്രായപരിധി വരെക്കുറിച്ചുള്ള സർവ്വ: സംസ്ഥാനത്ത് വർദ്ധിച്ചു വരുന്ന വൃദ്ധ സഭങ്ങളിലെ അന്വേഷണങ്ങളെയും, കുടുംബാംഗങ്ങളോടൊപ്പം ഒരുമിച്ച് താമസിക്കുന്ന വൃദ്ധജനങ്ങളുടെയും ജീവിത സാഹചര്യങ്ങളെക്കുറിച്ചുള്ള പഠനം ലക്ഷ്യമാക്കിക്കൊണ്ടുള്ള സർവ്വഫലം പ്രസിദ്ധീകരിച്ചു. ഉപജീവനമാർഗ്ഗമായി പെൻഷൻ പോലുള്ള ആനുകൂല്യം ലഭിക്കുന്നവർപോലും വൃദ്ധസഭങ്ങളിൽ അന്വേഷണങ്ങളായി ഉള്ളതായി റിപ്പോർട്ട് വ്യക്തമാക്കുന്നു.

സ്വകാര്യ ചെയ്തികൾ സ്ഥാപന സർവ്വ: ആതുര ശുശ്രൂഷ രംഗത്തെ സ്വകാര്യ പങ്കാളിത്തവും, അത്തരം സ്ഥാപനങ്ങൾ നൽകുന്ന ആരോഗ്യ പരിരക്ഷയും, അതിനായി ചെലവാകുന്ന തുക, അവ കണ്ടെത്തുന്നതിന് അവലംബിക്കുന്ന മാർഗ്ഗം തുടങ്ങിയവയെ ആസ്പദമാക്കി നടത്തിയ സർവ്വയുടെ ഫലം ഉടൻ പ്രസിദ്ധീകരിക്കുവാൻ കഴിയും.

കൈത്തറി സർവ്വ: പരമ്പരാഗത മേഖലയിൽ ഉപജീവനമാർഗ്ഗത്തിനായി ആരംഭിച്ച കൂട്ടിൽ വ്യവസായമായ 'കൈത്തറി' നേരിടുന്ന വിവിധ പ്രശ്നങ്ങളെ വിശകലനം ചെയ്യുവാൻ പര്യാപ്തമായ ഈ സർവ്വ കൈത്തറി മേഖലയിൽ പണിയെടുക്കുന്ന തൊഴിലാളികളെയും അവിർ ആശ്രയിക്കുന്ന തൊഴിൽദായക സ്ഥാപനങ്ങളെപ്പറ്റിയുമുള്ള സമഗ്രമായ വിവരം നൽകുവാൻ പര്യാപ്തമായതാണ്. കേന്ദ്രത്തിലെ കൈത്തറി തൊഴിലാളികളുടെ പ്രാരംഭ ലിസ്റ്റ് പ്രസിദ്ധീകരിച്ചു. ലിസ്റ്റ് സംബന്ധിച്ച് ലഭിച്ച പരാതികൾ ജില്ലകളിൽ പരിശോധിച്ചുവരുന്നു.

ചെറുകിട ജലസേചന പദ്ധതികളെക്കുറിച്ചുള്ള സർവ്വ: സംസ്ഥാനത്തെ കാർഷിക വ്യവസായിക-ഗാർഹികമായ ആവശ്യങ്ങൾക്കായി പ്രത്യേക പരിഗണന നൽകി സംരക്ഷിച്ചു പോരുന്ന ചെറുകിട ജലസേചന പദ്ധതികളെക്കുറിച്ചുള്ള സമഗ്രമായ പഠനം നടത്തുന്ന ഈ സർവ്വയുടെ ഡാറ്റാ എൻട്രി ജോലികൾ പൂർത്തിയാക്കി റിപ്പോർട്ട് തയ്യാറാക്കി ഉടൻ പ്രസിദ്ധീകരിക്കും.

സ്വകാര്യ കമ്പ്യൂട്ടർ സ്ഥാപന സർവ്വ: വിവിധ സാങ്കേതിക രംഗത്ത് അനേകം തൊഴിൽ സാദ്ധ്യതയുള്ള കമ്പ്യൂട്ടർ പഠനത്തിന്റെ വിവിധ

കോഴ്സുകൾ അംഗീകാരമില്ലാത്ത പല സ്വകാര്യ സ്ഥാപനങ്ങളും സംസ്ഥാനത്തുടനീളം നടത്തി വരുന്നു. ഒരേ കോഴ്സിന് വിവിധ സ്ഥാപനങ്ങളിൽ ഏകീകൃത സ്വഭാവമില്ലാത്ത രീതിയിലുള്ള ഫീസ് നിരക്ക്, ഞാഴിൽ ലഭ്യത, ഞാഴിൽ ചൂഷണം എന്നിവ പഠന വിധേയമാക്കുന്നതോടൊപ്പം സ്വയം ഞാഴിൽ സംരംഭങ്ങളായ ഇത്തരം സ്ഥാപനങ്ങളുടെ നിയന്ത്രണം എന്നിവ ലക്ഷ്യം കാണുവാൻ ഈ പഠനം ഉപകരിക്കുന്നതാണ്. ഡാറ്റാ എൻട്രി ജോലികൾ പൂർത്തിയായി. റിപ്പോർട്ട് പ്രസിദ്ധീകരണത്തിന് തയ്യാറായി ഞാണിരിക്കുന്നു.

സി. എസ്. ഒ. യുടെ നിർദ്ദേശപ്രകാരം ചെയ്യുന്ന സർവ്വേകൾ

അറവുശാലകളെക്കുറിച്ചുള്ള സർവ്വേ: ദേശത്തിൽ പ്രവർത്തിക്കുന്ന അംഗീകാരമുള്ളതും ഇല്ലാത്തതുമായ അറവുശാലകളുടെ വിവരം ശേഖരിക്കുന്ന ഈ സർവ്വേയിലൂടെ ക്ഷേമപദ്ധതിയോടനുബന്ധിച്ച് വിനിയോഗിക്കുന്ന കോഴി, നാല്ക്കോലികൾ - തൃടങ്ങിയവയുടെ ഇറക്കുമതിയെപ്പറ്റിയും അവയിലൂടെ ശേഖരിക്കുന്ന വിലപന നികുതി എന്നിവയെപ്പറ്റിയുമുള്ള പ്രധാനപ്പെട്ട വിവരം ശേഖരിക്കുവാൻ പര്യാപ്തമായ സർവ്വേയാണ്. ഫീൽഡ് ജോലികൾ പൂർത്തിയായ ഇവയുടെ റിപ്പോർട്ട് പ്രസിദ്ധീകരണത്തിനായി തയ്യാറായി വരുന്നു.

സ്വകാര്യ പണമിടപാട് സ്ഥാപനം: സമ്പദ് വ്യവസ്ഥയുടെ വളർച്ചയെ സഹായി നിയന്ത്രിക്കുവാൻ കഴിവുള്ള സ്വകാര്യ പണമിടപാട് സ്ഥാപനങ്ങൾ സമൂഹത്തിൽ ഉണ്ടാക്കാവുന്ന ചലനങ്ങളെപ്പറ്റി സൂക്ഷ്മമായി ഗ്രഹിക്കുവാൻ ഈ സർവ്വേ പ്രയോജനപ്പെടും എന്ന കണ്ടെത്തലിൽ സെൻട്രൽ സ്മാർട്ടിംഗ് ഓർഗനൈസേഷന്റെ നിർദ്ദേശ പ്രകാരം തൃടങ്ങിയ സർവ്വേയുടെ ഫീൽഡ് ജോലികൾ പൂർത്തിയാക്കി റിപ്പോർട്ട് പ്രസിദ്ധീകരണത്തിനായി സൂക്ഷ്മ പരിശോധനയ്ക്ക് വിധേയമാക്കി വരുന്നു.

മത്സ്യബന്ധന മേഖല സർവ്വേ: വിദേശനാണ്യം നേടിത്തരുന്നതിൽ നിർണ്ണായക പങ്ക് വഹിക്കുന്ന മത്സ്യബന്ധന മേഖലയിൽ ഞാഴിൽ ചെയ്യുന്നവരെക്കുറിച്ചും, വിപണന സാധ്യതകളെക്കുറിച്ചും, മത്സ്യ സമ്പത്ത് എന്നിവയെപ്പറ്റിയും ഉള്ള വസ്തുതകൾ പരിശോധിക്കുന്നതിന് സഹായകരമായ ഈ സർവ്വേയുടെ ഫീൽഡ് ജോലികൾ ആരംഭിച്ചു.

മറ്റു സർവ്വേകൾ: അംഗീകാരമില്ലാത്ത സ്കൂളുകൾ, സംരക്ഷണ സ്ഥാപനങ്ങൾ, മാർക്കറ്റുകൾ എന്നിവയുടെ സർവ്വേ:

വിദ്യാഭ്യാസ മേഖലയിൽ അന്യദിനം വർദ്ധിച്ചു കാണുന്ന സ്വകാര്യ വിദ്യാഭ്യാസ സ്ഥാപനങ്ങളുടെ വിവരം ഈ സർവ്വേയിലൂടെ ശേഖരിച്ചുവരുന്നു. വിവിധ തര സംഘടനകളും, മറ്റു സ്വകാര്യ വ്യക്തികളും ഈ മേഖലയിൽ കൂടുതൽ പണം മുടക്കാൻ തയ്യാറാകുന്നതും അതിലൂടെ ഉണ്ടാകാവുന്ന വിദ്യാഭ്യാസ നിലവാരം, മാനേജ്മെന്റുകളുടെ ചൂഷണം, വിദ്യാഭ്യാസ നിലവാരത്തിൽ സമൂഹത്തിന് ഉണ്ടാകുന്ന ആശങ്ക എന്നിവ വ്യക്തമാക്കുവാൻ ഇത്തരം സർവ്വേകൾ ഉപകരിക്കും.

സെൻസസ് മാതൃകയിൽ രൂപകല്പന ചെയ്തിട്ടുള്ള സർവ്വെയുടെ ഫീൽഡ് ജോലി പൂർത്തിയാക്കുവാൻ റിപ്പോർട്ട് വർഷത്തിൽ കഴിഞ്ഞിട്ടുണ്ട്.

സർവ്വെ രൂപകല്പന വിഭാഗത്തിൽ അഡീഷണൽ ഡയറക്ടർ (സ്പെഷ്യൽ ഇൻകാർഗ്) ചുമതലയിൽ ഒരു ജോയിന്റ് ഡയറക്ടർ, 2 റിസർച്ച് ആഫീസർ, ഒരു കമ്പ്യൂട്ടർ എക്സിക്യൂട്ടീവ് പ്രവർത്തിച്ചിട്ടുണ്ട്.

5. ആസൂത്രണ വിഭാഗം

സംസ്ഥാനത്ത് വിവിധ മേഖലകളിലായി ചിതറിക്കിടക്കുന്ന അനേകം ജനവിഭാഗത്തിന്റെ ജീവിത രീതിയേയും, വരുമാനത്തേയും, സംബന്ധിക്കുന്ന സ്ഥിതി വിവര കണക്കുകൾ ആസൂത്രണ ആവശ്യങ്ങൾക്കായി സർക്കാരിനും സംസ്ഥാന റ്റ്രാനിംഗ് ബോർഡിനും നൽകുന്നതിന് വകുപ്പ് ഉദ്ദേശിക്കുന്ന പദ്ധതികളുടെ രൂപരേഖ തയ്യാറാക്കി നൽകുന്നു. ഇത്തരത്തിലുള്ള പദ്ധതി പ്രവർത്തനങ്ങളുടെ പുനോഗതി അവലോകനം ചെയ്ത് അവ പ്രതിമാസ റിപ്പോർട്ടുകളാക്കി സംസ്ഥാന സർക്കാരിന് നൽകുകയും ഇതിനാവശ്യമായ ബഡ്ജറ്റ് തുക അനുവദിച്ച ബഡ്ജറ്റ് തുകയേക്കാൾ അധികരിക്കുമ്പോൾ അവ റഗുലറൈസ് ചെയ്യുകയും ചെയ്തു വരുന്നു.

ഇത്തരം ആവശ്യങ്ങൾക്കായി ബഡ്ജറ്റ് വിഹിതത്തിൽ അനുവദിച്ചു കിട്ടുന്ന തുകയും, അധികരിച്ചു വരുന്ന ചെലവുകളെ സംബന്ധിക്കുന്ന വിവരവും വിഷയ നിർണ്ണയ സമിതിയിൽ അവതരിപ്പിച്ച് അംഗീകരണമേൽക്കുന്നതിനുള്ള നടപടികൾ സ്വീകരിക്കുന്നത് ഈ വിഭാഗമാണ്.

സാങ്കേതിക മിഷൻ പുലർത്തുന്നതിൽ വകുപ്പിലെ ജീവനക്കാർക്ക് പരിശീലനം നൽകുന്നതിനുവേണ്ടി സി. എസ്. ഒ. (ന്യൂഡൽഹി), എൻ. ഐ. ആർ. ഡി. (ഹൈദരാബാദ്), ഐ. എം. ജി. തുടങ്ങിയ സ്ഥാപനങ്ങളിലേക്ക് ജീവനക്കാരെ തിരഞ്ഞെടുത്ത് അയയ്ക്കുന്നത് ആസൂത്രണ വിഭാഗത്തിൽനിന്നുമാണ്.

ഇത്തരം സ്ഥാപനങ്ങൾ നടത്തുന്ന വിവിധ പരിശീലന ക്ലാസ്സുകളിലെ വ്യത്യസ്തങ്ങളായ പാഠ്യപദ്ധതിയിൽ പങ്കെടുത്ത ജീവനക്കാരുടെ തസ്തിക തിരിച്ചുള്ള വിവരം ചുവടെ ചേർക്കുന്നു:

ജോയിന്റ് ഡയറക്ടർ	1
ഡെപ്യൂട്ടി ഡയറക്ടർ	3
അസിസ്റ്റന്റ് ഡയറക്ടർ	9
റിസർച്ച് ആഫീസർ	10
റിസർച്ച് അസിസ്റ്റന്റ്/സ്പെഷ്യൽ അസിസ്റ്റന്റ്	7
ഇൻസ്പെക്ടർ	
അഡീഷണൽ ഡിസ്ട്രിക്ട് ആഫീസർ	3
കമ്പ്യൂട്ടർ/ഇൻവെസ്റ്റിഗേറ്റർ	49
ടൈപ്പിസ്റ്റ്	4
ഡ്രൈവർ	6
പ്യൂൺ	12
പാർട്ട് ടൈം സ്റ്റാഫ്	7

6. ഏകോപന സമിതി വിഭാഗം

സംസ്ഥാനത്തിന്റെ പൊതുവായ സ്ഥിതി വിവരം ശേഖരിക്കുന്നതിനുവേണ്ടി സാമ്പത്തിക സ്ഥിതിവിവര വകുപ്പിന്റെ ഒരു വിഭാഗം വിവിധ വകുപ്പുകളിലായി പ്രവർത്തിച്ചുവരുന്നു. ഇത്തരം സെല്ലുകൾ അതാത് വകുപ്പുകളുടെ പ്രവർത്തനത്തിന് മാർഗ്ഗനിർദ്ദേശം നൽകുകയും, പ്രവർത്തനത്തെ സംബന്ധിച്ചുള്ള വസ്തുതകൾ ആസൂത്രണ കാര്യങ്ങൾക്കായി സാമ്പത്തിക സ്ഥിതി വിവര വകുപ്പ് തയ്യാറാക്കി സർക്കാരിന് നൽകുന്നതിന് സഹായിക്കുകയും ചെയ്യുന്നു.

വിവിധ വകുപ്പുകളിലായി പ്രവർത്തിക്കുന്ന ഇത്തരം സെല്ലുകളുടെ പ്രവർത്തനം വിലയിരുത്തുന്നതിനായി ഒരു ജോയിന്റ് ഡയറക്ടറെ ചുമതലപ്പെടുത്തിയിട്ടുള്ളതും, വകുപ്പ് അഭ്യക്ഷന്റെയും, അഡീഷണൽ ഡയറക്ടർമാരുടെയും സാന്നിദ്ധ്യത്തിൽ നടത്തുന്ന ഏകോപന സമിതി യോഗത്തിൽ വിവിധ സെല്ലുകളുടെ പ്രതിനിധികൾ പങ്കെടുക്കുകയും ചെയ്തുവരുന്നു. റിപ്പോർട്ട് കാലയളവിൽ ഏകോപന സമിതിയോഗം വകുപ്പിന്റെ കാര്യാലയത്തിൽ വെച്ച് കൂടുകയുണ്ടായി.

ഇത്തരത്തിൽ 39 വകുപ്പുകളിലായി സാമ്പത്തിക സ്ഥിതിവിവര കണക്ക് വകുപ്പിന്റെ സുപ്രൈന്റിന്റാക്കൽ സെല്ലുകൾ പ്രവർത്തിച്ചുവരുന്നു. ഇവയിൽ ഒരു ഉദ്യോഗസ്ഥൻ മാത്രമായി പ്രവർത്തിക്കേണ്ടി വരുന്ന സെല്ലുകളും ഏതാനും വകുപ്പുകളിൽ നിലവിലുണ്ട്. ഒരു ജീവനക്കാരന്റെ സേവനം കൊണ്ടുമാത്രം പൂർത്തിയാക്കാവുന്നവയല്ല, അത്തരം പ്രധാന വകുപ്പുകളുടെ പ്രവർത്തന റിപ്പോർട്ട് തയ്യാറാക്കൽ എന്നിവ നന്നാലും, വിവിധ വകുപ്പുകളിലെ സുപ്രൈന്റിന്റാക്കൽ സെല്ലുകളിൽ യഥാസമയം ജീവനക്കാരുടെ സേവനം ലഭിക്കുന്നതിനുവേണ്ടി ഏകോപന സമിതി പ്രത്യേകം താൽപ്പര്യമെടുക്കുന്നു.

ഹയർ സെക്കണ്ടറി, എക്സൈസ്, റവന്യൂ, മൈനിംഗ് ആൻഡ് ജിയോളജി, കോടതികൾ തുടങ്ങിയ പ്രധാനപ്പെട്ട വകുപ്പുകളിൽ സുപ്രൈന്റിന്റാക്കൽ സെല്ലിന്റെ അഭാവം, ചില സുപ്രധാന വസ്തുതകൾ, ആവശ്യപ്പെട്ടുകൊണ്ട് ദേശീയ ന്യൂനപക്ഷ കമ്മീഷൻ പോലുള്ള സ്ഥാപനങ്ങൾ റിപ്പോർട്ടുകൾ ആവശ്യപ്പെടുമ്പോൾ ഉണ്ടാകാറുള്ളത് ഏകോപന സമിതി യോഗം ചർച്ച ചെയ്യാറുണ്ട്.

ഇതിൽ പ്രാദേശിക സ്ഥിതിവിവര കണക്ക് ശേഖരവുമായി ബന്ധപ്പെട്ടവിവരം ലഭ്യമാക്കുക എന്ന ഉദ്ദേശ്യത്തോടുകൂടി തദ്ദേശ സ്വയംഭരണ സ്ഥാപനങ്ങളിലെ പദ്യതി റിപ്പോർട്ടുകൾ തയ്യാറാക്കി നൽകുവാനുള്ള ചുമതല സാമ്പത്തിക സ്ഥിതി വിവര കണക്ക് വകുപ്പിന് അനുവദിച്ചു കിട്ടിയെങ്കിലും മുഴുവൻ തദ്ദേശ സ്വയംഭരണ സ്ഥാപനങ്ങളിലേയും ഇത്തരം ജോലികൾ ഏറ്റെടുക്കുമ്പോൾ കുറവ് വരുന്ന 188 തസ്തിക അനുവദിച്ചു കിട്ടുന്നതിനുള്ള അനുമതി ഗവൺമെന്റിൽ നിന്നും ലഭിക്കാനുണ്ട്.

7. പ്രസിദ്ധീകരണ വിഭാഗം

വിവിധ വിഷയങ്ങളുടെ സമഗ്ര പഠനം ലക്ഷ്യം വെച്ച് വകുപ്പിന്റെ സർവ്വേ രൂപകൽപ്പന വിഭാഗം തയ്യാറാക്കി നൽകുന്ന മാതൃക അച്ചടിച്ച് നൽകുകയും ഇതിന് പ്രകാരം സ്വരൂപിക്കുന്ന വിവരങ്ങൾ പഠനവിധേയ

മാക്കി റിപ്പോർട്ടുകളായി പ്രസിദ്ധീകരിക്കുകയും ചെയ്യുക എന്ന ഭരത്യം ഈ വിഭാഗം നിർവഹിക്കുന്നു.

വകുപ്പിന്റെ പഠന റിപ്പോർട്ടുകൾക്ക് പുറമെ വകുപ്പ് അടയ്ക്കൽ പുറപ്പെടുവിക്കുന്ന ഉത്തരവുകളും വിവിധ സർവ്വകലാശാലകളുള്ള ഷെഡ്യൂളുകൾ എന്നിവയും ഇവിടെ നിന്ന് അച്ചടിച്ചു നൽകുന്നു.

റിപ്പോർട്ട് വർഷത്തിൽ ഈ വിഭാഗം പ്രസിദ്ധീകരിച്ചവയുടെ ലിസ്റ്റ് പൂർവ്വക ചേർക്കുന്നു:

1. റിപ്പോർട്ട് ഓൺ ഏജ്ഡ് ഇൻ കേരള
2. അഗ്രിക്കൾച്ചറൽ സ്റ്റാറ്റിസ്റ്റിക്സ് കേരള 2003-04
3. റിപ്പോർട്ട് ഓൺ ഇൻഡക്സ് ഓഫ് ഇൻഡസ്ട്രിയൽ പ്രൊഡക്ഷൻ—2002-03
4. റിപ്പോർട്ട് ഓൺ ഇൻഡക്സ് ഓഫ് ഇൻഡസ്ട്രിയൽ പ്രൊഡക്ഷൻ—2003-04
5. ആനുവൽ റസിഡൻഷ്യൽ വൈറൽ റേറ്റ്—2002
6. വൈറൽ സ്റ്റാറ്റിസ്റ്റിക്സ് ബുള്ളറ്റിൻ—2003
7. വൈറൽ സ്റ്റാറ്റിസ്റ്റിക്സ് ബുള്ളറ്റിൻ—2004
8. റസിഡൻഷ്യൽ വൈറൽ റേറ്റ്—2002
9. ഇക്കോസ്റ്റാറ്റ് ന്യൂസ് വോള്യം 5 ഇഷ്യൂ 2 മുതൽ 6 വരെ
10. കോസ്റ്റൽ ഓഫ് കരട്ടിവേഷൻ ഓഫ് ഇന്ത്യൻ പ്രൊപ്പർട്ടി ഇൻ കേരള—2002-03
11. കോസ്റ്റൽ ഓഫ് കരട്ടിവേഷൻ ഓഫ് ഇന്ത്യൻ പ്രൊപ്പർട്ടി ഇൻ കേരള—2003-04
12. ഇക്കണോമിക്സ് ആൻഡ് പർപ്പസ് ക്ലാസിഫിക്കേഷൻ ഓഫ് കേരള ഗവൺമെന്റ് ഡെവ്ലപ്മെന്റ്—2001-02
13. എ ബ്രോഷർ ഓൺ ഗ്രോസ് ഫിക്സഡ് കാപ്പിറ്റൽ ഫോർമേഷൻ ഇൻ കേരള 1993-94 ൽ 1997-98
14. എൻ. എസ്. എസ്. 56-ാം റൺ റിപ്പോർട്ട്
15. എൻ. എസ്. എസ്. 57-ാം റൺ റിപ്പോർട്ട്
16. ഹോസൺസെയിൽ പ്രൈസസ് ഓഫ് ഇന്ത്യൻ അഗ്രിക്കൾച്ചറൽ കമ്മോഡിറ്റിസ് പ്രം 1998-99 ൽ 2003-04
17. റിപ്പോർട്ട് ഓൺ ഫാ. ഹോസൺസെയിൽ പ്രൈസസ്—1999-2000 ൽ 2004-05
18. റിപ്പോർട്ട് ഓൺ ഹോസൺസെയിൽ പ്രൈസസ് ഇൻഡക്സ് നമ്പേഴ്സ് ഓഫ് മെന്യൂഫാക്ചേർഡ് കമ്മോഡിറ്റിസ്—2003-04
19. റിപ്പോർട്ട് ഓൺ സർവ്വ ഓഫ് മെറൈനൽ മോർട്ടാലിറ്റി റേറ്റ്
20. റിപ്പോർട്ട് ഓൺ ആക്ഷൻ റിസർച്ച് ഇൻ ലോക്കൽ ലെവൽ സ്റ്റാറ്റിസ്റ്റിക്സ് ഇൻ പൂർണ്ണ പഞ്ചായത്ത്
21. സെലക്റ്റഡ് ഇൻഡിക്കേറ്റേഴ്സ് ഓഫ് ഡവലപ്മെന്റ്

- 22. പ്രൈം സ്പോർട്ട്സ്—2003
- 23. പ്രൈം സ്പോർട്ട്സ്—2004
- 24. പ്രൈം മാസിക
- 25. പ്രൈം ബുക്സ് ഓഫ് 2004 ജൂലൈ മുതൽ 2005 ഡിസംബർ വരെ
- 26. സ്പോർട്ട്സ് ഫോർ ഫ്രണ്ട്—2005
- 27. ഹെൽത്ത് സ്പോർട്ട്സ്—വയനാട്
- 28. സ്പോർട്ട്സ് പ്രോജക്ട്—2005
- 29. ഇന്ത്യയിലെ സ്പോർട്ട്സ് ഓൺ സോയിൽ കൺസർവേഷൻ ഇൻ കേരള 2003-04
- 30. പ്രിൻസിപ്പിൾ റിപ്പോർട്ട് ഓൺ സെവൻത് അഗ്രികൾച്ചർ സെൻസസ്—2000-01
- 31. റിപ്പോർട്ട് ഓൺ ഇൻഡ്യൻ സർവെ ഓൺ അഗ്രികൾച്ചർ സെൻസസ്—1996-97
- 32. റിപ്പോർട്ട് ഓൺ അഗ്രികൾച്ചർ സെൻസസ്—ഇടുക്കി ഡിസ്ട്രിക്ട്—1995-96
- 33. പ്രവർത്തനങ്ങളും ജീവനക്കാരുടെ ചുമതലകളും (അറിയു വാനുള്ള അവകാശപത്രം അനുസരിച്ച്)

8. ഇൻഫർമേഷൻ സെൻറർ

വകുപ്പിന്റെ സേവനം ആവശ്യപ്പെട്ടുവരുന്ന സർക്കാർ, സർക്കാരിതര സ്ഥാപനങ്ങളിലെ ജീവനക്കാർ, ഗവേഷണ ആവശ്യങ്ങൾക്കായി വകുപ്പിന്റെ പ്രസിദ്ധീകരണങ്ങൾ ലഭ്യമാക്കുവാൻ വരുന്ന ഗവേഷണ വിദ്യാർത്ഥികൾ, തുടങ്ങിയവർക്ക് ഇൻഫർമേഷൻ സെൻററിന്റെ പ്രയോജനം ലഭിക്കുന്നു. വകുപ്പ് ആനുകൂല്യ പ്രാധാന്യമുള്ള വിഷയങ്ങളെ ആസ്പദമാക്കി നടത്തിയ സർവ്വേകളുടെയും വകുപ്പിന്റെ മറ്റ് പല പ്രസിദ്ധീകരണങ്ങളുടെയും വിവരം ഇൻഫർമേഷൻ സെൻററിലുള്ള കമ്പ്യൂട്ടറിൽ രേഖപ്പെടുത്തിയിട്ടുണ്ട്. ലഭ്യമായ വിവരങ്ങൾ യഥാസമയം ആവശ്യക്കാർക്ക് നൽകുവാനുള്ള സംവിധാനം ഇവിടെ നിന്നും ലഭിക്കുന്നു.

അറിയുവാനുള്ള അവകാശപത്രം 2005 പ്രകാരം ഈ വകുപ്പിലെ ജോയിന്റ് ഡയറക്ടർ (പി. പി. സി.) ശ്രീമതി ടി. അച്ചമ്മയെ സ്പോർട്ട് പബ്ലിക് ഇൻഫർമേഷൻ ഓഫീസറായും അസിസ്റ്റന്റ് ഡയറക്ടർ (പി. പി. സി.) ശ്രീ. ആർ. ശ്രീകൃഷ്ണനെ അസിസ്റ്റന്റ് പബ്ലിക് ഇൻഫർമേഷൻ ഓഫീസറായും ചുമതലപ്പെടുത്തിയിട്ടുണ്ട്.

പൊതുജനത്തിന് ഇവ നിർദ്ദിഷ്ട മാതൃകയിൽ ലഭിക്കുന്നതിന് സർക്കാർ നിശ്ചയിച്ചിട്ടുള്ള മാനദണ്ഡം, ഫീസ് നിരക്ക് എന്നിവയും, ഓരോ ജില്ലയിലേയും സ്പോർട്ട് പബ്ലിക് ഇൻഫർമേഷൻ ഓഫീസർമാർ, ഓരോ താലൂക്കിലേയും സ്പോർട്ട് അസിസ്റ്റന്റ് പബ്ലിക് ഇൻഫർമേഷൻ ഓഫീസർമാർ, വകുപ്പിന്റെ ചുമതലക്കാർ തുടങ്ങിയ പ്രധാനപ്പെട്ട വിവരങ്ങൾ വകുപ്പിന്റെ വെബ്സൈറ്റിൽ പ്രസിദ്ധീകരിച്ചിട്ടുണ്ട്.

9. ഔദ്യോഗിക ഭാഷാ വിഭാഗം.

ഭരണ നിർവ്വഹണത്തിൽ കൂടുതൽ സുതാര്യത കൈവരിക്കുന്നതിനും, സാധാരണ ജനവിഭാഗത്തിന് മനസ്സിലാക്കുന്നതിനുംവേണ്ടി സർക്കാർ തലത്തിൽ കൈക്കൊണ്ട തീരുമാനമാണ് മാതൃഭാഷയായ മലയാളത്തെ ഔദ്യോഗികഭാഷയായി പ്രഖ്യാപിച്ചത്. ഇത് സംസ്ഥാനതലത്തിൽ വിവിധ വകുപ്പുകളിലായി നടപ്പിലാക്കിയപ്പോൾ സാമ്പത്തിക സ്ഥിതി വിവരവകുപ്പിൽ ഔദ്യോഗികഭാഷ കൈകാര്യം ചെയ്യുന്നതിന്റെ പുരോഗതി വിലയിരുത്തുന്നതിനായി രൂപം നൽകിയതാണ് ഈ പ്രത്യേക വിഭാഗം.

ഇതിന് പ്രകാരം വകുപ്പിന്റെ കീഴിൽ വിവിധ ജില്ലകളിലുള്ള ആഫീസുകളിൽ ഫയലുകൾ മലയാളത്തിൽ കൈകാര്യം ചെയ്യുവാൻ നിർദ്ദേശം നൽകിയിട്ടുള്ളതിന്റെ വിശദാംശം മാസം തോറും ഈ വിഭാഗത്തിൽ സ്വീകരിക്കുകയും കൂടാതെ വകുപ്പ് ആസ്ഥാനത്തിൽ വിവിധ ടെക്സ് നുകളിൽ നിന്നുള്ള ഇത്തരത്തിലുള്ള വിവരവും ശേഖരിക്കുന്നു. ഇത് ഉദ്യോഗസ്ഥ ഭരണ പരിഷ്കാര വകുപ്പ് നൽകിയിട്ടുള്ള മാതൃകയിൽ ആസൂത്രണകാര്യ വകുപ്പിനും ഔദ്യോഗിക ഭാഷാ വകുപ്പിനും ത്രൈമാസ റിപ്പോർട്ടുകളായി ഈ വിഭാഗത്തിൽ നിന്നും എത്തിച്ച് കൊടുക്കാനാണ്.

വകുപ്പ് പ്രസിദ്ധീകരിച്ചുകൊണ്ടിരിക്കുന്ന ദ്വൈമാസികയായ 'എക്കോസ്റ്റാററ്റ്' ന്യൂസിന്റെ ക്വോട്ടേഷൻ ലക്കം കേരളപ്പിറവിയുടെ സുവർണ്ണ ജൂബിലി വാർഷികമായി ആഘോഷിച്ച വർഷത്തിൽ കേരളപ്പിറവി വാരാഘോഷത്തോടനുബന്ധിച്ച് പൂർണ്ണമായി മലയാളത്തിൽ പ്രസിദ്ധീകരിച്ചു.

വകുപ്പിന്റെ കീഴിലുള്ള ജില്ലാ ആഫീസുകളുടെ മികച്ച പ്രവർത്തനത്തിന് വർഷം തോറും നൽകിവരുന്ന അവാർഡിന് പരിഗണിക്കുമ്പോൾ ഔദ്യോഗിക ഭാഷയിൽ നടത്തിയിട്ടുള്ള കത്തിടപാടുകളുടെ വിവരവും കൂടി മാനേജ്ഡമായി സ്വീകരിച്ചു വരുന്നു.

10. ലൈബ്രറി

വിലയേറിയതും വിജ്ഞാനപ്രദവും, വിവരശേഖരംഗത്ത് അത്യന്താപേക്ഷിതമായി അറിഞ്ഞിരിക്കേണ്ടതുമായ നിരവധി ഗ്രന്ഥങ്ങളുടെ സമാഹാരമാണ് ലൈബ്രറിയിൽ സൂക്ഷിച്ചിരിക്കുന്നത്. സെൻസസ് ഡിപ്പാർട്ടുമെന്റ്, റിസർവ് ബാങ്ക് ഓഫ് ഇന്ത്യാ, സെൻട്രൽ സ്റ്റാറ്റിസ്റ്റിക്സ് ഓഫീസിൽ ഓർഗനൈസേഷൻ, നാഷണൽ ക്രൈം റിക്കാർഡ് ബ്യൂറോ തുടങ്ങിയ കേന്ദ്ര ഗവൺമെന്റ് സ്ഥാപനങ്ങളിൽ നിന്നും ലഭിക്കുന്ന റിപ്പോർട്ടുകൾക്ക് പുറമെ വിവിധ സംസ്ഥാനങ്ങളിലെ സ്ഥിതിവിവരവുമായി ബന്ധപ്പെട്ട രേഖകൾ, ഇതര വകുപ്പുകളിലെ പ്രസിദ്ധീകരണങ്ങൾ എന്നിവയും ഇവിടുത്തെ പുസ്തക ശേഖരത്തിൽ പ്പെടുന്നു.

സാമ്പത്തികശാസ്ത്രം, സാങ്കേതികം തുടങ്ങിയ മേഖലകളിൽ നിരവധി അമൂല്യങ്ങളായ സംഭാവനകൾ നൽകിയിട്ടുള്ള വിദഗ്ദ്ധരായ ലേഖകൻമാരുടെ കൃതികൾ ഇവിടെ റഫറൻസിനായി സൂക്ഷിച്ചിരിക്കുന്നു. 2005-06 സാമ്പത്തിക വർഷത്തിൽ യു. എൻ. ഡി. പി. യുടെ മനസ്സഹായത്തോടെ ഒരു ലക്ഷം രൂപയുടെ പുസ്തകം ലൈബ്രറിയിൽ വാങ്ങാനായിട്ടുണ്ട്.

ആനുകാലിക വിഷയങ്ങളെ ആസ്പദമാക്കി നിരവധി സർവ്വേ കളിലൂടെ വകുപ്പ് പ്രസിദ്ധീകരിക്കുന്ന റിപ്പോർട്ടുകളും, വിവിധ ഏജൻസികളിൽ നിന്നും ലഭിക്കുന്ന വ്യത്യസ്തങ്ങളായ വിഷയം സംബന്ധിക്കുന്ന 10000-ത്തിലധികം ഗ്രന്ഥങ്ങളും മറ്റ് പ്രസിദ്ധീകരണങ്ങളും വിഷയാസ്പദമായി സൂക്ഷിക്കുന്നതിനും വിതരണം ചെയ്യുന്നതിനും ഇവിടെ ഒരു ലൈബ്രറിയൻറെ സേവനം ലഭ്യമല്ല. ലൈബ്രറിയുടെ സുഗമമായ നടത്തിപ്പിനുവേണ്ടി ഒരു ലൈബ്രറിയൻറെ പുതിയ തസ്തിക അനുവദിച്ചു കിട്ടുന്നതിനുള്ള അപേക്ഷ ഇപ്പോൾ ഗവൺമെന്റിൻറെ പരിഗണനയിലാണ്.

ദ്വാനി.ഗ*, പബ്ലിക്കേഷൻ, കോ-ഓർഡിനേഷൻ, ലൈബ്രറി, ഇൻഫർമേഷൻ സെൻറർ എന്നീ വിഭാഗങ്ങളിലായി 2005-06 വർഷത്തിൽ അഡീഷണൽ ഡയറക്ടർ ജനറലിൻറെ ചുമതലയിൽ ഒരു ജോയിന്റ് ഡയറക്ടർ, ഒരു അസിസ്റ്റന്റ് ഡയറക്ടർ, ഒരു റിസർച്ച് ആഫീസർ, 2 റിസർച്ച് അസിസ്റ്റന്റ്, 4 യു. ഡി. കമ്പയിലർമാർ എന്നിവർ പ്രവർത്തിയെടുക്കുന്നു.

11. ട്രെയിനിംഗ് വിഭാഗം

രേണ നവീകരണ പരിപാടിയുടെ ഭാഗമായി വകുപ്പിലെ ജീവനക്കാർക്ക് വിവിധ വിഷയങ്ങളിൽ പരിശീലനം നൽകുക എന്ന ലക്ഷ്യത്തോടുകൂടി ആരംഭിച്ച ട്രെയിനിംഗ് വിഭാഗം 2005-06 വർഷത്തിൽ വിവിധ തസ്തികയിൽപ്പെട്ട 550 ജീവനക്കാർക്ക് പരിശീലനം നൽകുകയുണ്ടായി.

ഫെഡ് ഓഫീസിൽ നിന്നും നൽകുന്ന പരിശീലനത്തിന് പുറമെ ഐ. എം. ജി.യുടെ തിരുവനന്തപുരം, എറണാകുളം, കോഴിക്കോട് എന്നീ കേന്ദ്രങ്ങളിൽ നിന്നും ജീവനക്കാർക്ക് വകുപ്പിൻറെ ട്രെയിനിംഗ് നൽകുന്ന പട്ടിക പ്രകാരം പരിശീലനം നൽകിയിട്ടുണ്ട്.

റിപ്പോർട്ട് വർഷത്തിൽ ട്രെയിനിംഗ് മാനേജരായിരുന്ന ഡെപ്യൂട്ടി ഡയറക്ടർ ശ്രീ. സി. സുരേഷ്കുമാർ സ്ഥലംമാറിപ്പോയതിനെത്തുടർന്ന് ഡെപ്യൂട്ടി ഡയറക്ടർ ഡോ.കെ.ടി. റി. ഭാവന ട്രെയിനിംഗ് മാനേജരായി ചുമതല വഹിക്കുന്നു.

12. വിലശേഖരണവിഭാഗം

ഉൽപ്പാദകന് കാർഷികോൽപ്പന്നങ്ങളുടെ വിപണനത്തിലൂടെ ലഭിക്കുന്ന വിലവിവരം നെരഞ്ഞെടുത്ത കേന്ദ്രങ്ങളിൽ നിന്ന് ശേഖരിക്കുന്ന തോടൊപ്പം കമ്പോളത്തിൽ ലഭിക്കുന്ന നിത്യോപയോഗ സാധനങ്ങളായ പലവ്യഞ്ജനങ്ങളുടെയും പച്ചക്കറികളുടെയും വില ശേഖരിച്ച് സർക്കാരിനും വിവിധ ഏജൻസികൾക്കും അയച്ച് കൊടുക്കുന്നത് ഈ വിഭാഗമാണ്.

കമ്പോളത്തിൽ ദൈനംദിനം നിത്യോപയോഗ സാധനങ്ങളുടെ വിലനിലവാരത്തിലുണ്ടാകുന്ന ഏറ്റക്കുറച്ചിലുകളെക്കുറിച്ച്, ഗവൺമെന്റിനും അനുബന്ധ വകുപ്പുകൾക്കും കൃത്യമായ വിവരം എത്തിച്ചു കൊടുക്കുക, ഉപഭോക്താക്കൾക്ക് കമ്പോള വിലയെക്കുറിച്ച് അവബോധം നൽകുക എന്നിവ ഈ വിഭാഗത്തിൻറെ പ്രവർത്തന ഫലമായി സാധ്യമാകുന്നു.

അവശ്യസാധനങ്ങളുടെ ചില്ലറവില 14 ജില്ലാ കേന്ദ്രങ്ങളിൽ നിന്നും നിത്യേന ശേഖരിച്ച് മുഖ്യമന്ത്രി, ഭക്ഷ്യ വകുപ്പുമന്ത്രി, ഡ്രാഗിംഗ് ആൻഡ് എക്കണോമിക് അഫയേഴ്സ് വകുപ്പ്, സിവിൽ സപ്ലൈസ് വകുപ്പ് എന്നിവിടങ്ങളിൽ എത്തിച്ച് കൊടുക്കുന്നു.

കെട്ടിട നിർമ്മാണത്തിനാവശ്യമായ കമ്പി, സിമന്റ്, കൂടാതെ പുകയില, തേയില, കാപ്പി, അലക്കുക്കരം, സോപ്പ് തുടങ്ങിയവയും ശാർഹിക ആവശ്യത്തിനുപയോഗിക്കുന്ന വിവിധ 20 ഇനങ്ങളടങ്ങിയ സാധനങ്ങളുടെ ആഴ്ചതോറുമുള്ള ചില്ലറ വിലയും ശേഖരിച്ച് സിവിൽ സപ്ലൈസ് വകുപ്പിന് നൽകുന്നു.

ഇത്തരത്തിൽ ശേഖരിക്കുന്ന വിവിധ വില നിലവാരത്തിന്റെ മാസം തോറുമുള്ള ക്രോഡികരിച്ച വിവരം വകുപ്പിന്റെ പ്രസിദ്ധീകരണമായ പ്രൈം ബുള്ളറ്റിനിൽ ഉൾപ്പെടുത്തി ഡ്രാഗിംഗ് ആൻഡ് എക്കണോമിക് അഫയേഴ്സ് വിഭാഗം, ആസൂത്രണ ബോർഡ്, സിവിൽ സപ്ലൈസ് കോർപ്പറേഷൻ തുടങ്ങിയ വിവിധ ഏജൻസികൾക്ക് നൽകി വരുന്നു.

ഉപഭോക്തൃ വില സൂചിക (ജീവിത നിലവാര സൂചിക)

കാർഷിക മേഖലയിലും വ്യവസായിക മേഖലയിലും പണി ചെയ്യുന്ന തൊഴിലാളികൾക്ക് വേണ്ടിയുള്ള ഉപഭോക്തൃ വില സൂചിക 17 തെരഞ്ഞെടുക്കപ്പെട്ട കേന്ദ്രങ്ങളിൽ നിന്നും ശേഖരിച്ച് മാസംതോറും ഗസറ്റിലും പത്രദാർശ്യങ്ങളിലും പ്രസിദ്ധീകരിച്ചുവരുന്നു.

റിപ്പോർട്ട് വർഷത്തിൽ 2006 ജനുവരി വരെയുള്ള ജീവിത നിലവാര സൂചിക തയ്യാറാക്കിയിട്ടുണ്ട്.

17 കാർഷിക വിളകൾക്കുള്ള മൊത്തവിലനിലവാര സൂചിക, കാർഷിക വേതനത്തിനുള്ള നിലവാര സൂചിക, പാരിറ്റി ഇൻഡക്സ് എന്നിവയും ഈ വിഭാഗത്തിൽ തയ്യാറാക്കുന്നു.

വിദഗ്ദ്ധ തൊഴിലാളികൾക്കും കാർഷിക തൊഴിലാളികൾക്കുമുള്ള വേതന വിവര പട്ടിക ഡിസംബർ 2005 വരെ തയ്യാറാക്കി പ്രസിദ്ധീകരണത്തിന് നൽകുകയും കേന്ദ്ര ഭക്ഷ്യക്ഷാമന്ത്രാലയത്തിൽ ഇതിന്റെ പകർപ്പ് അയച്ച് കൊടുക്കുകയും ചെയ്തു.

നാളികേര കർഷകന് ലഭിക്കുന്ന വിലനിലവാരം 2005 ഡിസംബർ വരെയുള്ളത് നാളികേര വികസന ബോർഡിന് നൽകിയിട്ടുള്ളതും, തൊണ്ടിന്റേയും വിവിധ തരത്തിലുള്ള 28 കേന്ദ്രങ്ങളിൽ നിന്ന് ശേഖരിച്ച് ഗസറ്റിൽ പ്രസിദ്ധീകരിക്കുന്നതിന് നൽകുകയും ചെയ്തു.

ഡയററി പ്രൈം:-സർക്കാർ ആശുപത്രികൾക്കും ജയിലുകൾക്കും ആവശ്യമായ ആഹാര സാധനങ്ങളുടേയും നിത്യോപയോഗ സാധനങ്ങളുടേയും ചില്ലറവില ത്രൈമാസ അടിസ്ഥാനത്തിൽ എല്ലാ താലൂക്ക് ആസ്ഥാനങ്ങളിൽ നിന്നും ശേഖരിച്ച് ക്രോഡികരിച്ച് 2006 മാർച്ച് വരെയുള്ളത് വിവിധ സർക്കാർ വകുപ്പുകൾക്ക് അയച്ച് കൊടുത്തു.

വനവിഭവം:-പ്രധാനപ്പെട്ട 18 ഇനം വന വിഭവങ്ങളുടെ മാസാന്ത്യവില നിലവാരം കൊല്ലം, കോട്ടയം, എറണാകുളം, കോഴിക്കോട് എന്നീ ജില്ലകളിൽ നിന്നും ശേഖരിച്ച് ഫോറസ്റ്റ് ചീഫ് കൺസർവേറ്റർക്ക് അയച്ച് കൊടുക്കുന്നു. റിപ്പോർട്ട് വർഷത്തിൽ ഡിസംബർ 2005 വരെയുള്ള വിലകൾ അയച്ച് കൊടുക്കുവാൻ കഴിഞ്ഞിട്ടുണ്ട്.

പച്ചമരുന്നുകളുടെ ചില്ലറവില:—സർക്കാർ ആയുർവേദ ആശുപത്രികളുടെ ആവശ്യത്തിനായി 406 ഇനം പച്ചമരുന്നുകളുടെ ചില്ലറവില വാർഷികാടിസ്ഥാനത്തിൽ ശേഖരിച്ച് അയച്ചു കൊടുക്കുന്നു. തിരുവനന്തപുരം, തൃപ്പൂണിത്തുറ, കണ്ണൂർ എന്നീ മൂന്നു കേന്ദ്രങ്ങളിൽ നിന്നും ശേഖരിച്ച 2005 വരെയുള്ള വില നിലവാരം ആയുർവേദ സർക്കാർ ആശുപത്രികൾക്ക് കൈമാറിയിട്ടുണ്ട്.

സുഗന്ധദ്രവ്യങ്ങളുടെ ചില്ലറവില:—ജാതി, ജാതിപത്രിക, കറുവപ്പട്ട, ഗ്രാമ്പൂ എന്നിവയുടെ ചില്ലറവില കോട്ടയം, തൃശ്ശൂർ എന്നീ ജില്ലകളിൽ നിന്നും ആഴ്ചതോറുമുള്ള അടയ്ക്കയുടെയും കൊക്കോയുടെയും വില നിലവാരം കോട്ടയം, ഇടുക്കി, എറണാകുളം, ആലപ്പുഴ, പത്തനംതിട്ട എന്നീ ജില്ലകളിൽ നിന്നും ശേഖരിച്ച് സുഗന്ധദ്രവ്യ വികസന ഡയറക്ടർ, സ്പൈസസ് ബോർഡ് എന്നീ കേന്ദ്രങ്ങളിൽ 2005 ഡിസംബർ വരെയുള്ളത് നൽകിയിട്ടുണ്ട്.

ഉപ്പിന്റെ വിലനിലവാരം:—തിരുവനന്തപുരം, എറണാകുളം, കോഴിക്കോട് എന്നീ കേന്ദ്രങ്ങളിൽനിന്നും ആഴ്ചതോറുമുള്ള ഉപ്പിന്റെ ചില്ലറവിലയും, മൊത്തവിലയും ശേഖരിച്ച് ജയപുർ സാരട്ട് കമ്മീഷണർക്കും, മദ്രാസിലെ ഡെപ്യൂട്ടി സാരട്ട് കമ്മീഷണർക്കും കേംടോബർ 2005 വരെയുള്ള വിവരങ്ങൾ റിപ്പോർട്ട് വർഷത്തിൽ നൽകിയിട്ടുണ്ട്.

വേസററ് പേപ്പർ വില നിലവാരം:—14 ജില്ലകളിൽനിന്നും മാസംതോറും വേസററ് പേപ്പറിന്റെ വില ശേഖരിച്ച് വാർഷിക സ്റ്റോക്ക് മെൻറാക്കി സ്റ്റോക്ക് നിലവാരം കൺട്രോളർക്ക് നൽകുന്നു. ഇത്തരത്തിൽ 2005 മാർച്ച് മാസം വരെയുള്ള വാർഷിക റിപ്പോർട്ട് അയച്ചു കൊടുത്തിട്ടുണ്ട്.

മാർക്കറ്റ് ഇൻറിലിജൻസ് വിഭാഗം:—അവശ്യ സാധനങ്ങളുടെ വിപണിയിലുള്ള വിലനിലവാരം ഉപഭോക്താക്കളുടെ അറിവിലേയ്ക്കായി തെരഞ്ഞെടുക്കപ്പെട്ട 40 മാർക്കറ്റുകളിൽ നിന്നും ശേഖരിക്കുകയും ആകാശവാണിയുടെ തിരുവനന്തപുരം, ആലപ്പുഴ, കൊച്ചി, ദേവികുളം, കോഴിക്കോട്, കണ്ണൂർ എന്നീ നിലയങ്ങളിലൂടെ എല്ലാ ദിവസത്തിലും പ്രക്ഷേപണം ചെയ്തും വരുന്നു. 37 കാർഷിക വിളകളുടെ ഇത്തരത്തിലുള്ള വിലനിലവാരം ബുള്ളറ്റിനുകളാക്കി അഗ്രികൾച്ചറൽ പ്രൊഡക്ഷൻ കമ്മീഷണർ, നാഷണൽ കോ-ഓപ്പറേറ്റീവ് ഫെഡറേഷൻ ഓഫ് ഇന്ത്യ ലിമിറ്റഡ്, മിനിസ്ട്രി ഓഫ് അഗ്രികൾച്ചർ എന്നിവർക്ക് അയച്ചു കൊടുക്കുന്നു.

എല്ലാ വാരാന്ത്യത്തിലും നടത്തുന്ന വിലനിലവാരം അപ്ലോകനം മുഖ്യമന്ത്രിക്കും ആകാശവാണിക്കും നൽകുന്നു. കൂടാതെ അവശ്യ സാധനങ്ങളുടെ സ്റ്റോക്ക് അറൈവൽസും വിലയും മാസംതോറും റിസർവ് ബാങ്ക് ഓഫ് ഇന്ത്യയ്ക്കും, അരിയുടെയും നെല്ലിന്റെയും സ്റ്റോക്ക് അറൈവൽസ് സിനിയർ മാർക്കറ്റ് ഇൻറിലിജൻസ് യൂണിറ്റിനും 2005 സെപ്റ്റംബർ വരെയുള്ളത് അയയ്ക്കുവാൻ കഴിഞ്ഞിട്ടുണ്ട്.

വിവിധ കാർഷിക ഉൽപ്പന്നങ്ങളുടെ മൊത്തവിലയും ചില്ലറവിലയും ജില്ലാടിസ്ഥാനത്തിൽ ശേഖരിച്ച 2003-ലെ വിവരത്തെ സംബന്ധിക്കുന്ന 'പ്രൈസ് സ്റ്റാറ്റിസ്റ്റിക്സ് 2003' എന്ന പ്രസിദ്ധീകരണം മാർച്ച് 2005-ൽ പുറത്തിറക്കിയിട്ടുണ്ട്.

വിലവിവരശേഖര വിഭാഗം ശേഖരിക്കുന്ന പ്രധാനപ്പെട്ട ഉൽപ്പന്നങ്ങളുടെ വിവരം ചുവടെ ചേർക്കുന്നു:

ഭൈനംഭിനം ശേഖരിക്കുന്നവ	ഉപയോക്താക്കൾ	ശേഖരിക്കുന്ന കേന്ദ്രങ്ങൾ
1. 50 നിത്യോപയോഗ സാധനങ്ങൾ	മുഖ്യമന്ത്രി, സീവിൽ സപ്ലൈസ് മന്ത്രി, ഫോറീംഗ് ആൻഡ് ഇക്കണോമിക് അഫയേഴ്സ്	14 ജില്ലകൾ
2. 37 കാർഷിക വിളകളുടെ മൊത്തവില	ആകാശവാണി നിലയങ്ങൾ	40 മാർക്കറ്റുകൾ

ആഴ്ചത്തോറും ശേഖരിക്കുന്നവ	ഉപയോക്താക്കൾ	ശേഖരിക്കുന്ന കേന്ദ്രങ്ങൾ
1. ജൂലൈൻ മൊത്ത വില, ചിലവില	ജയ്‌പൂർ സാരട്ട് കമ്മീഷണർ, ഡെപ്യൂട്ടി സാരട്ട് കമ്മീഷണർ, മദ്രാസ്	തിരുവനന്തപുരം, കോഴിക്കോട്, എറണാകുളം
2. 37 കാർഷിക വിളകളുടെ മൊത്തവില	സുഗന്ധദ്രവ്യ വികസന സ്‌പൈസസ് ബോർഡ്	പത്തനംതിട്ട, ആലപ്പുഴ, കോട്ടയം, ഇടുക്കി, എറണാകുളം.
3. 20 അത്യവശ്യ സാധനങ്ങളുടെ ചിലവില	സീവിൽ സപ്ലൈസ് വകുപ്പ്	ജില്ലാ ആസ്ഥാനങ്ങൾ

മരസംതോറ്റും ശേഖരിക്കുന്നവ	ഉപയോക്താക്കൾ	ശേഖരിക്കുന്ന കേന്ദ്രങ്ങൾ
1. വേസ്റ്റിംഗ് പേപ്പർ	സ്റ്റേഷനറി കൺട്രോളർ	14 ജില്ലകൾ
2. 37 കാർഷിക വിളകളുടെ മൊത്തവില	സൂഗ്രന്ധദ്രവ്യ വികസന സ്വൈസസ് ബോർഡ്	61 താലൂക്കുകൾ
3. 20 അത്യവശ്യ സാധനങ്ങളുടെ ചീറ്ററ വില	സിവിൽ സപ്ലൈസ് വകുപ്പ്	കൊല്ലം, കോട്ടയം, ഏറണാകുളം

വാർഷികാടിസ്ഥാനത്തിൽ ശേഖരിക്കുന്നവ	ഉപയോക്താക്കൾ	ശേഖരിക്കുന്ന കേന്ദ്രങ്ങൾ
പച്ചമരുന്നുകളുടെ വില	ആയുർവേദ ആശുപത്രികൾ	തിരുവനന്തപുരം, തൃപ്പൂണിത്തുറ, കണ്ണൂർ.

13. ജനന മരണ സ്ഥിതിവിവര വിഭാഗം

സിവിൽ രജിസ്ട്രേഷൻ പദ്ധതി:—തദ്ദേശ സ്വയംഭരണ സ്ഥാപനങ്ങളിലൂടെ രജിസ്ട്രാർ ചെയ്യപ്പെടുന്ന ജനന മരണ വിവരങ്ങൾ ശേഖരിക്കുവാനായി നിലവിലുള്ള വിവിധ രജിസ്ട്രേഷൻ യൂണിറ്റുകളിൽ നിന്നും മാസംതോറുമുള്ള റിപ്പോർട്ട് നിർദ്ദേശിച്ച മാതൃകയിൽ അഡീഷണൽ ചീഫ് രജിസ്ട്രാറായ സാമ്പത്തിക സ്ഥിതിവിവര വകുപ്പ് അഡീഷണൽ ഡയറക്ടർ ജനറലിന് ലഭിക്കുന്നു.

ഇത്തരത്തിൽ ഈ വിഭാഗത്തിൽ ലഭിക്കുന്ന ജനന വിവരങ്ങളിൽ നിന്നും റിപ്പോർട്ട് ചെയ്യപ്പെടുന്നതിനുള്ള ആൺ-പെൺ അനുപാതം ജില്ലാതലത്തിൽ ക്രോഡീകരിച്ച് ഓരോ മാസവും രജിസ്ട്രാർ ജനറലിന് അയച്ചു കൊടുക്കുന്നു. ജില്ലാസിസ്ഥാനത്തിൽ തയ്യാറാക്കുന്ന ആൺ-പെൺ അനുപാതം ഇതര സംസ്ഥാനങ്ങളിലേതുമായി താരതമ്യം ചെയ്യുന്നതിനും വർദ്ധിച്ചു വരുന്ന പെൺ പ്രേണഹത്യക്കെതിരെ ബോധവൽക്കരണം നടത്തുന്നതിനും ഇത്തരം പഠനങ്ങൾ സഹായകരമാകുന്നു. ചുടരെ ജനസംഖ്യാനുപാതം കൃത്യമായും രേഖപ്പെടുത്തുന്നതിനും ഈ വിഭാഗത്തിന്റെ പ്രവർത്തന ഫലമായി സാധ്യമാകുന്നു.

ആധുനിക ചികിത്സാ സൗകര്യങ്ങൾ സർക്കാർ മേഖലയിലും സ്വകാര്യ മേഖലയിലും ആവശ്യാനുസരണം ലഭ്യമാണെങ്കിലും പരിശീലനം ലഭിച്ചിട്ടില്ലാത്തവരുടെ സഹായത്താൽ ഭവനങ്ങളിൽ നടക്കുന്ന ജനനവിവരവും ഇതിനോടൊപ്പം ശേഖരിച്ചു വരുന്നു. 2003, 2004-ലെ ഡെന്റൽ സ്പെഷ്യാലിസ്റ്റിക്സ് ബുള്ളറ്ററിനും തയ്യാറാക്കിയിട്ടുണ്ട്.

സ്പോട്ട് ചെക്ക് സർവ്വേ:—പട്ടണ പ്രദേശങ്ങളിലെ ജനന മരണ നിരക്കുകളിൽ ഉണ്ടാകുന്ന കുറവ് കണ്ടുപിടിക്കുന്നതിനുമായി സംസ്ഥാനത്തെ 29 മുനിസിപ്പാലിറ്റികളിലും 5 കോർപ്പറേഷനുകളിലുമായി നടത്തി വരുന്ന ഈ സർവ്വേയുടെ 2003-ലെ വാർഷിക റിപ്പോർട്ട് പൂർത്തിയാക്കുകയും 2004-ലെ റിപ്പോർട്ട് തയ്യാറാക്കുന്നതിനുള്ള ജോലി ആരംഭിക്കുകയും ചെയ്തു.

മേഡിക്കൽ സർട്ടിഫിക്കേഷൻ ഓഫ് കോസസ് ഓഫ് ഡെത്ത്:—മരണ നിരക്ക് രേഖപ്പെടുത്തുമ്പോൾ അവയ്ക്കുള്ള കാരണം കണ്ടെത്തുന്നതിനായി നടത്തുന്ന ഈ സർവ്വേ തിരുവനന്തപുരം, കൊല്ലം, കൊച്ചി, കോഴിക്കോട് എന്നീ കോർപ്പറേഷനുകളെയും ആലപ്പുഴ മുനിസിപ്പാലിറ്റിയെയും പ്രസ്തുത കാലയളവിൽ മേഡിക്കൽ സർട്ടിഫിക്കേഷൻ ഓഫ് കോസസ് ഓഫ് ഡെത്തിന്റെ (MCCD) പരിധിയിൽ ഉൾപ്പെടുത്തിയിട്ടുണ്ടെങ്കിലും ഡെപ്യൂട്ടി ഹെൽത്ത് ആഫീസറുടെ തസ്തിക നീക്കത്താകാത്തതുകാരണം ഈ പ്രവർത്തനം പൂർത്തിയാക്കാനായിട്ടില്ല.

സാമ്പിൾ രജിസ്ട്രേഷൻ പദ്ധതി:—ഇന്ത്യയിലെ ജനസംഖ്യാനുപാതം കണക്കാക്കുന്നതിനായി രജിസ്ട്രാർ ജനറൽ ഓഫ് ഇന്ത്യ വിവിധ സംസ്ഥാനങ്ങളിലെ ഗ്രാമങ്ങളുടെയും നഗരങ്ങളുടെയും തെരഞ്ഞെടുക്കപ്പെട്ട പ്രദേശങ്ങളുടെ ജനന സ്ഥിതിവിവരം ശേഖരിക്കുന്നു. 150:100 എന്ന അനുപാതത്തിൽ ഗ്രാമങ്ങളെയും നഗരങ്ങളെയും ഉൾപ്പെടുത്തി ജനന വിവരം ശേഖരിക്കുന്ന സാമ്പിൾ രജിസ്ട്രേഷൻ പദ്ധതിയുടെ വിശ്വസനീയ വിവരം ലഭ്യമാക്കുന്നതിനായി കേരളത്തിൽ സാമ്പത്തിക സ്ഥിതിവിവര കണക്ക് വകുപ്പിനെ ചുമതലപ്പെടുത്തി

യിരിക്കുന്നു. ഇതിൻപ്രകാരം 150 ഗ്രാമപ്രദേശങ്ങളുടെ വിവരം വകുപ്പും 100 നഗരപ്രദേശങ്ങളുടെ വിവരം രജിസ്ട്രാർ ജനറൽ നേരിട്ടും ശേഖരിക്കുന്നു.

ഈ പദ്ധതിയിലൂടെ ജനസംഖ്യ വർദ്ധനവ് കൃത്യമായി കണക്കാക്കുന്നതോടൊപ്പം സ്ത്രീപുരുഷ അനുപാതത്തിൽ വിവിധ സംസ്ഥാനങ്ങളിൽ ഉള്ള വ്യതിയാനം വർദ്ധിച്ചുവരുന്ന ശിശുമരണ നിരക്കിനുള്ള കാരണം കണ്ടുപിടിക്കുന്നതിനും അവയ്ക്കുള്ള പരിഹാരം കണ്ടെത്തി ശിശുമരണ നിരക്ക് കുറയ്ക്കുന്നതിനും സഹായകരമായ 'സ്പെഷ്യൽ സർവ്വെ ഓഫ് ഡെത്ത്' ഇതിനോടൊപ്പം നടത്തിവരുന്നു.

ഈ വിഭാഗത്തിന്റെ സുഗമമായ നടത്തിപ്പിനായി എല്ലാ ജില്ലകളിലും ഓരോ അഡീഷണൽ ജില്ലാ ആഫീസറുടെ ചുമതലയിൽ കീഴിൽ 17 സൂപ്പർവൈസർമാരും, 14 കമ്പയിലർമാരും കൂടാതെ 150 ഗ്രാമീണ സാമ്പിളുകളിലും തുടർച്ചയായി വിവരം ശേഖരിക്കുന്നതിന് 150 പാർട്ട്ടൈം എന്യൂമറേറ്റർമാരുടെയും സേവനം ലഭിക്കുന്നുണ്ട്.

ജില്ലകളിൽനിന്നും ലഭിക്കുന്ന വിവരം സംസ്ഥാനതലത്തിലേക്ക് വ്യാപിപ്പിക്കുന്നതിലേക്ക് ഒരു റീജിയണൽ സുപ്രാറിസ്ട്രാർ ഓഫീസറുടെ ചുമതലയിൽ ഒരു റിസർച്ച് അസിസ്റ്റന്റിനെയും 2 യു.ഡി. കമ്പയിലർമാരെയും അധികാരപ്പെടുത്തിയിരിക്കുന്നു.

2001-ലെ സെൻസസിനെ ആധാരമാക്കി ഓരോ വർഷത്തേയും രണ്ട് അർദ്ധവാർഷിക സർവ്വെ കാലയളവായി തിരിച്ച് തുടർച്ചയായി ചെയ്തു വരുന്നതാണ് 'സ്പെഷ്യൽ സർവ്വെ ഓഫ് ഡെത്ത്'. 2004 അർദ്ധവാർഷികത്തിൽ പൂർത്തിയാക്കേണ്ട 78.0 റൺ ചില സാങ്കേതിക കാരണത്താൽ പൂർത്തിയാക്കുവാൻ കഴിയാത്ത സാഹചര്യത്തിൽ 78.79 എന്നീ റൺയൂകൾ ഒന്നിച്ചു ചെയ്യുന്നതിനുള്ള അനുമതി രജിസ്ട്രാർ ജനറൽ ഓഫ് ഇന്ത്യയിൽനിന്നും ലഭിച്ചു. ഇതിൻപ്രകാരം 78.79 റൺയൂകളുടെ പൂർത്തിയാക്കിയ ഷെഡ്യൂളുകൾ 2006 മാർച്ചിൽ രജിസ്ട്രാർ ജനറലിന് നൽകുകയുണ്ടായി. 2005-ൽ ആരംഭിച്ച 80.0 റൺ പ്രവർത്തനങ്ങൾ പൂർത്തിയായിവരുന്നു.

ജനനമരണ സ്ഥിതിവിവര കണക്ക് സംബന്ധിക്കുന്ന വിവിധ വിഷയങ്ങളുടെ സമഗ്രപഠനത്തിനായി ഈ വിഭാഗത്തിന്റെ മേൽനോട്ടം വഹിക്കുന്നതിനുവേണ്ടി 'നോസോളജിസ്റ്റ്' എന്ന ഡെപ്യൂട്ടി ഡയറക്ടർക്ക് സമാനമായ തസ്തികയ്ക്കായി കേന്ദ്രഗവൺമെന്റ് വർഷാവർഷം തുക അനുവദിച്ചു വരുന്നു. അഞ്ച് വർഷത്തേക്ക് മാത്രമായി അനുവദിച്ചു കിട്ടുന്ന ഈ തുക പിന്നീട് അനുവദിച്ചു കിട്ടേണ്ടത് സംസ്ഥാന സർക്കാരിൽ നിന്നായതിനാൽ ഈ തസ്തികയിലെ നിയമനം സംബന്ധിച്ച അനുമതിക്കായി ഇപ്പോൾ ഗവൺമെന്റിന്റെ പരിഗണനയിലാണ്.

14. വ്യവസായ സ്ഥിതിവിവര കണക്ക് വിഭാഗം

കേരള സംസ്ഥാനം വ്യാവസായിക പുരോഗതി കൈവരിക്കുന്നതിന്റെ സ്ഥിതിവിവരം ശേഖരിക്കുന്നതിനുവേണ്ടിയാണ് ഈ വിഭാഗം പ്രവർത്തിക്കുന്നത്. സമ്പദ്ഘടനയിൽ നിർണ്ണായക സാധിനം ചെലുത്തുവാൻ പര്യാപ്തമായ വ്യാവസായിക മേഖല ആഭ്യന്തര ഉൽപ്പാദന രംഗത്ത് സൃഷ്ടിക്കുന്ന സാധിനത്തിന്റെ വ്യാപ്തി സാമ്പത്തിക സ്ഥിതിവിവര വകുപ്പ് വർഷംതോറും നടത്തിവരുന്ന സർവ്വെകളിലൂടെ ശേഖരിക്കുന്നു.

ചൊതും വലുതുമായ വ്യവസായങ്ങളെ ഉൽപ്പാദനമേഖലയെ അടിസ്ഥാനമാക്കി തരംതിരിച്ച് വ്യവസായിക പുരോഗതി വിലയിരുത്തുകയും സംസ്ഥാനത്തിന്റെ സാമ്പത്തിക സ്ഥിതിയെക്കുറിച്ചുള്ള അവലോകനത്തിനുതക്കുംവിധം സൂചകങ്ങൾ തയ്യാറാക്കുകയും ചെയ്യുന്നു.

വ്യവസായ മേഖലയിലെ വിവിധ യൂണിറ്റുകളെ അടിസ്ഥാനമാക്കിയുള്ള വിവരശേഖരണത്തിനായുള്ള ഫ്രെയിം തയ്യാറാക്കി നടത്തുന്ന പഠനത്തിലൂടെ സംസ്ഥാനത്തിന്റെ ആഭ്യന്തര വരുമാനം കണക്കാക്കുന്നു.

ഫാക്ടറികളുടെ വാർഷിക വ്യവസായ സർവ്വെയുടെ 2001-02 വർഷത്തെ ഷെഡ്യൂളുകൾ പ്രസിദ്ധീകരണത്തിനായി നൽകിയിട്ടുണ്ട്. 2002-03-ലെ സർവ്വെയുടെ സൂക്ഷ്മ പരിശോധന പൂർത്തിയാക്കുകയും 2003-04-ലെ പരിശോധനകൾ പുരോഗമിക്കുകയും ചെയ്യുന്നു.

15. തൊഴിലും ഭവനനിർമ്മാണ വിഭാഗവും

ലേബർ വിഭാഗം:—തോട്ടം മേഖലയിലും, ഫാക്ടറികളിലും തൊഴിൽ ചെയ്യുന്ന തൊഴിലാളികളുടെ സേവന വേതന വ്യവസ്ഥകളെ സംബന്ധിച്ച പരിഷ്കരിച്ച നിയമങ്ങളാണ് 1936-ലെ വേതന വിതരണ നിയമം, 1948-ലെ ഫാക്ടറി നിയമം, 1961-ലെ പ്രസവനുകുല്യ നിയമം തുടങ്ങിയവ. ഈ നിയമങ്ങൾ അനുശ്സിക്കുന്ന രീതിയിൽ പരിപാലിക്കപ്പെടേണ്ടതും തൊഴിലാളികളുടെയും അതുപോലെ സർക്കാരിന്റേയും ആവശ്യമാണ്.

തൊഴിലാളികൾക്ക് നൽകി വരുന്ന ആനുകൂല്യങ്ങളുടെ സ്ഥിതി വിവരം അർദ്ധവാർഷിക, വാർഷിക റിപ്പോർട്ടുകളായും മറ്റ് അനുബന്ധ വിവരങ്ങളും ഉൾപ്പെട്ട വസ്തുതകൾ ശേഖരിച്ച് ബ്യൂറോയ്ക്ക് എത്തിക്കുകയാണ് ഈ വിഭാഗം ചെയ്തു വരുന്നത്.

പ്രതിമസം 1600 രൂപയിൽ താഴെ മാത്രം വരുമാനം ലഭിക്കുന്ന ഫാക്ടറി തൊഴിലാളികളുടെയും തോട്ടം തൊഴിലാളികളുടെയും വേതനം സംബന്ധിച്ച വിവരങ്ങൾ ഫ്ലാൻറേഷൻ ചീഫ് ഇൻസ്പെക്ടറുടെ പക്കൽ നിന്നും ശേഖരിച്ചതനുസരിച്ച് വേതനവിതരണ നിയമ പ്രകാരമുള്ള 2002-ലെ വാർഷിക റിപ്പോർട്ടും പ്രസവാനുകൂല്യ നിയമമനുസരിച്ചുള്ള 2004-ലെ വാർഷിക റിപ്പോർട്ടും ലേബർ ബ്യൂറോയ്ക്ക് റിപ്പോർട്ട് വർഷത്തിൽ അയച്ചുകൊടുത്തു.

ഇൻഡസ്ട്രിയൽ ഡിസ്പ്യൂട്ട് ഒഴികെയുള്ള പണിമുടക്ക്, ലോക്കൗട്ട്, ലേ ഓഫ് തുടങ്ങിയവയിലൂടെ തോട്ടം മേഖലയിലും ഫാക്ടറികളിലും ഉണ്ടാകുന്ന തൊഴിൽ ദിനങ്ങളുടെ കുറവ്, ഉൽപ്പാദന നഷ്ടം എന്നിവയുടെ കൃത്യമായ വിവരം ശേഖരിച്ച് ലേബർ ബ്യൂറോയ്ക്ക് നൽകി വരുന്നു.

ഇത്തരം റിപ്പോർട്ടുകൾ പ്രകാരം സംസ്ഥാന ആസൂത്രണ ബോർഡ് 'ഇക്കണോമിക് റിവ്യൂ' തയ്യാറാക്കുമ്പോൾ സ്വകാര്യ പൊതു മേഖലാ സ്ഥാപനങ്ങളിലെ വളർച്ചാനിരക്ക്, തൊഴിലാളികൾക്ക് ലഭിക്കുന്ന വാർഷിക തൊഴിൽ ദിനങ്ങളുടെ എണ്ണം, ലോക്കൗട്ട്, ലേ ഓഫ് തുടങ്ങിയവ കാരണം ഇതു മൂലമുണ്ടാകുന്ന നഷ്ടം എന്നിവ കണ്ടെത്തുവാനും അവയ്ക്കുള്ള പരിഹാരം കാണുന്നതിനും ഈ വിഭാഗത്തിന്റെ പ്രവർത്തനംകൊണ്ട് സാധ്യമാകുന്നു.

ഹൗസിംഗ്:—ദേശീയ കെട്ടിട നിർമ്മാണ സംഘടനയ്ക്ക് നൽകുന്നതിനായി സംസ്ഥാനത്തിലെ നഗര പ്രദേശങ്ങളിലെ ഭവന നിർമ്മാണ പ്രവർത്തനങ്ങളെക്കുറിച്ചുള്ള സ്ഥിതിവിവരം തയ്യാറാക്കി നൽകുന്നത് ഹൗസിംഗ് വിഭാഗത്തിലൂടെയാണ്. ജനസംഖ്യാനുപാതികമായി നഗര പ്രദേശങ്ങളിലെ ജനസാന്ദ്രത കണക്കാക്കുന്നതിനും അടിസ്ഥാന സൗകര്യ വർദ്ധന ലഭ്യമാക്കുന്നതിനും ഈ വിവരങ്ങൾ സൗകര്യപ്രദമാകുന്നു.

ഭവന നിർമ്മാണ ചെലവിന്റെ സൂചിക തയ്യാറാക്കുന്നതിന് ഈ മേഖലയിൽ പണിയെടുക്കുന്ന തൊഴിലാളികളുടെ വേതനഘടനയെ സംബന്ധിച്ച വിവരങ്ങൾ പ്രത്യേകം ശേഖരിക്കുകയും അവ സംസ്ഥാന ആനുകൂല്യ വിഭാഗത്തിന് നൽകുകയും ചെയ്തു വരുന്നു. 2004-2005 വരെയുള്ള സൂചിക ഇതിൽ പ്രകാരം തയ്യാറാക്കി നൽകിയിട്ടുണ്ട്.

ഭവന നിർമ്മാണം:—പട്ടണ പ്രദേശങ്ങളിൽ സർക്കാർ/അർദ്ധ സർക്കാർ സ്ഥാപനങ്ങൾ വഴി നടപ്പാക്കുന്ന 50,000 രൂപയ്ക്ക് മേൽ ചെലവ് വരുന്ന നിർമ്മാണം പൂർത്തിയാക്കിയ പ്രോജക്ടുകളെ സംബന്ധിക്കുന്ന വിവരം പൊതുരോമത്ത് വകുപ്പിൽ പ്രവർത്തിക്കുന്ന സ്ഥിതി വിവരക്കണക്ക് സെൽ ശേഖരിക്കുന്നു.

പ്രോജക്ടുകളെ സംബന്ധിക്കുന്ന വിവരം ദേശീയ കെട്ടിട നിർമ്മാണ സംഘടന തയ്യാറാക്കി നൽകിയിട്ടുള്ള മാതൃകയിലാക്കി നൽകുന്ന ചുമതല വകുപ്പിന്റെ ആസ്ഥാനത്തുള്ള ഭവന നിർമ്മാണ സെൽ നിർവ്വഹിക്കുന്നു.

മുനിസിപ്പാലിറ്റികളിൽ 10,000ത്തിലധികം ജനസംഖ്യയുള്ളവയിൽ സ്വകാര്യ വ്യക്തികളുടെ കെട്ടിട നിർമ്മാണത്തെക്കുറിച്ചുള്ള വിവരങ്ങൾ സ്ഥിതിവിവര കണക്ക് വിഭാഗം ശേഖരിച്ച് നൽകുന്നു. കെട്ടിട നിർമ്മാണ സാമഗ്രികളുടെ വിലനിലവാരം, തൊഴിലാളികളുടെ വേതനനിരക്ക് എന്നിവയുടെ ശേഖരിച്ച ത്രൈമാസ റിപ്പോർട്ടുകളിൽ 31-3-2005 വരെയുള്ളത് ദേശീയ കെട്ടിട നിർമ്മാണ സംഘടനയ്ക്ക് നൽകുകയുണ്ടായി.

ജില്ലാടിസ്ഥാനത്തിൽ തയ്യാറാക്കുന്ന കെട്ടിട നിർമ്മാണ സൂചികയിൽ തിരുവനന്തപുരം കേന്ദ്രത്തിന്റെ 2004-2005 വരെയുള്ളത് തയ്യാറാക്കിയിട്ടുണ്ട്. കെട്ടിട നിർമ്മാണ സൂചിക തയ്യാറാക്കുന്നതിന്റെ അടിസ്ഥാന വർഷം 1990.91-ൽ നിന്നും 1999-2000 ആയി മാറുന്നതിനുള്ള അനുമതി പ്രകാരം എല്ലാ കേന്ദ്രങ്ങളുടെയും സൂചിക ഇത്തരത്തിൽ തയ്യാറാക്കി വരുന്നു.

തദ്ദേശ സ്വയംഭരണ സ്ഥാപനങ്ങളിലെ 2001-02 മുതൽ 2003.04 വരെയുള്ള ഭവന നിർമ്മാണ സ്ഥിതിവിവരം ശേഖരിച്ചു നൽകുന്നതിനായി നാഷണൽ സറാററിസററിക്കൽ കമ്മീഷന്റെയും കേരള സർക്കാരിന്റെയും നിർദ്ദേശം അനുസരിച്ച് ജില്ലാടിസ്ഥാനത്തിലുള്ള റിപ്പോർട്ടുകൾ തയ്യാറാക്കുന്നത് പൂർത്തിയാക്കുവാൻ കഴിഞ്ഞിട്ടുണ്ട്.

വേതന ഘടന സർവ്വേ:—സംസ്ഥാനത്തെ ഗ്രാമങ്ങളിലും നഗരങ്ങളിലും കെട്ടിട നിർമ്മാണ മേഖലയിലും ഛായാചിത്ര വ്യാപാര സ്ഥാപനങ്ങളിലും പണിയെടുക്കുന്ന തൊഴിലാളികളുടെ വേതന നിരക്കുകളുടെ വിവരം ശേഖരിച്ചു നൽകുകയാണ് വേതന ഘടന സർവ്വേയിലൂടെ നിർവ്വഹിക്കുന്നത്.

അഞ്ചു വർഷ കാലയളവിനുള്ളിൽ പൂർത്തിയാക്കുന്ന ഈ സർവ്വേയുടെ 1997-2002 കാലഘട്ടത്തിലെ സർവ്വേ റിപ്പോർട്ട് പ്രസിദ്ധീകരിച്ചു. തെരഞ്ഞെടുക്കുന്ന സ്ഥാപനങ്ങളിൽ നടത്തുന്ന സർവ്വേ റിപ്പോർട്ടുകൾ സംസ്ഥാന വരുമാന നിർണ്ണയ വിഭാഗത്തിനും ആസൂത്രണ ബോർഡിനും നൽകുന്നതും ഈ വിഭാഗമാണ്.

16. സാമ്പത്തിക സെൻസസ് വിഭാഗം

അസംഘടിത മേഖലയിലെ പ്രത്യേകിച്ചും കാർഷികേതര മേഖലയിലെ സാമ്പത്തിക വളർച്ചാ നിരക്ക് ഓരോ അഞ്ചു വർഷത്തിലും കണക്കാക്കുന്നതിനായി 100% കേന്ദ്രവിഷ്കൃത സഹായത്തോടെ സാമ്പത്തിക സ്ഥിതിവിവര കണക്ക് വകുപ്പ് തയ്യാറാക്കി ഭാരത സർക്കാരിന് നൽകുകയാണ് ഈ വിഭാഗത്തിൽ ചെയ്തുവരുന്നത്.

ആസൂത്രണത്തിനും ഭാഗപരമായ പുരോഗതി അവലോകനത്തിനും ദേശീയ വരുമാനത്തിന്റെയും അനുബന്ധ കണക്കുകളുടെയും മെച്ചമായ വിവരം ശേഖരിക്കുക എന്ന ലക്ഷ്യത്തോടെ എല്ലാ സംസ്ഥാനങ്ങളിലും കേന്ദ്രഭരണ പ്രദേശങ്ങളിലും 1977 മുതൽ ആരംഭിച്ചതാണ് സാമ്പത്തിക സെൻസസ്.

സംസ്ഥാന ചിഫ് സെക്രട്ടറി ചെയർമാനും ഇക്കണോമിക്സ് ആൻഡ് സ്റ്റാറ്റിസ്റ്റിക്സ് വകുപ്പ് ഡയറക്ടർ മെമ്പർ സെക്രട്ടറിയുമായ 14 അംഗ സ്റ്റിയിംഗ് കമ്മിറ്റി സാമ്പത്തിക സെൻസസിന്റെ കാര്യക്ഷമമായ നടത്തിപ്പിനുവേണ്ടി മേൽനോട്ടം വഹിക്കുന്നു. ജില്ലാ തലത്തിൽ ജില്ലാ കളക്ടർ ചെയർമാനും ഡെപ്യൂട്ടി ഡയറക്ടർ കൺവീനറുമായ ഒരു മോണിറ്ററിംഗ് കമ്മിറ്റി പ്രവർത്തനങ്ങൾക്കു നേതൃത്വം നൽകുന്നു.

സാമ്പത്തിക സംരംഭങ്ങളുടെ സ്ഥിതിവിവര ശേഖരത്തിന്റെ പ്രാധാന്യത്തെപ്പറ്റി ജനങ്ങളെ ബോധവാൻമാരാക്കാൻ ദുരദർശൻ, റേഡിയോ, പത്രം എന്നീ മാധ്യമങ്ങളിലൂടെ വിപുലമായ പ്രചരണം സംഘടിപ്പിക്കുകയും സംസ്ഥാനത്തുടനീളം പോസ്റ്ററുകൾ പതിക്കുകയും ചെയ്തു.

2005 ഏപ്രിൽ 11, 12 തീയതികളിൽ തിരുവനന്തപുരം ഐ. എം. ജി. പരിശീലനന്ദാളിൽ വച്ച് ചേർന്ന സംസ്ഥാനതല പരിശീലനത്തിന്റെ ഉദ്ഘാടനം ബഹുമാനപ്പെട്ട ആസൂത്രണ ബോർഡ് ചെയർമാൻ ശ്രീ. സി. വി. പത്മരാജൻ നിർവ്വഹിച്ചു. സാമ്പത്തിക സ്ഥിതിവിവര കണക്ക് വകുപ്പ് ഡയറക്ടർ അദ്യക്ഷം വഹിച്ച യോഗത്തിൽ സെൻട്രൽ സ്റ്റാറ്റിസ്റ്റിക്കൽ ഓർഗനൈസേഷൻ അഡീഷണൽ ഡയറക്ടർ ജനറൽ ശ്രീ. വി. കെ. അനോദ പങ്കെടുത്തു.

വിവിധ ഘട്ടങ്ങളിലായി നടത്തിയ പ്രത്യേക പരിശീലനക്ലാസുക്കൾ അഡീഷണൽ ഡയറക്ടർമാരുടെയും അസിസ്റ്റന്റ് ഡയറക്ടർമാരുടെയും ചുമതലയിൽ താലൂക്ക് ജില്ലാ ആസ്ഥാനങ്ങളിൽ വച്ച് നടത്തുകയുണ്ടായി.

അഭ്യസ്തവിദ്യരും തൊഴിൽരഹിതരുമായ യുവതി-യുവാക്കളെ സെൻസസ് ജോലിക്കായി എന്യൂമറേറ്റർമാരായി തിരഞ്ഞെടുത്ത് വകുപ്പിലെ ടാലൂക്ക് ഉദ്യോഗസ്ഥന്മാരുടെ നിരീക്ഷണത്തിൽ പൂർത്തിയാക്കിയ സാമ്പത്തിക സെൻസസിന്റെ ഡാറ്റാ എൻട്രി, നൂതന സാങ്കേതിക വിദ്യയായ ഐ. സി. ആർ. ടെ. നോളജി ഉപയോഗിച്ച് കൊണ്ട് പ്രാഥമിക റിപ്പോർട്ട് സെൻട്രൽ സ്റ്റാറ്റിസ്റ്റിക്കൽ ഓഫീസിലേക്ക് അയച്ചുകൊടുത്തു.

സാമ്പത്തിക സെൻസസിന്റെ നടത്തിപ്പിനായി താഴെപ്പറയുന്ന 9 തസ്തികകൾ അനുവദിക്കുകയുണ്ടായി.

- | | | |
|----------------------------------|----|---|
| 1. ജോയിൻറ് ഡയറക്ടർ | .. | 1 |
| 2. അസിസ്റ്റന്റ് ഡയറക്ടർ | .. | 1 |
| 3. റിസർച്ച് അസിസ്റ്റന്റ് | .. | 2 |
| 4. യു. ഡി. കമ്പയിലർ | .. | 3 |
| 5. സീനിയർ കമ്പ്യൂട്ടർ ഓപ്പറേറ്റർ | .. | 1 |
| 6. എൽ. ഡി. ടൈപ്പിസ്റ്റ് | .. | 1 |

അഞ്ചാം സാമ്പത്തിക സെൻസസിന്റെ പ്രവർത്തനങ്ങൾക്കായി സംസ്ഥാന ഗവൺമെന്റ് 200 ലക്ഷം രൂപ ബഡ്ജറ്റിൽ വകയിരുത്തുകയും 45 ലക്ഷം രൂപ സൂപ്പിളെന്ററിയായും അനുവദിച്ചതിൽ 240.67 ലക്ഷം രൂപ ഈ വർഷം ചെലവഴിച്ചു.

17. സംഗണക വിഭാഗം

ആസൂത്രണത്തിനായി സർക്കാർ-സർക്കാരിതര സ്ഥാപനങ്ങൾക്ക് ഉപയോഗപ്രദമായ രീതിയിൽ കാലോചിതമായി നൽകേണ്ട വിവിധ വകുപ്പുകളുടെ ഏകോപനം സംബന്ധിക്കുന്ന റിപ്പോർട്ടുകൾക്കു പുറമെ, വിവിധ മേഖലകളിലെ സാമ്പത്തിക സ്ഥിതിയെക്കുറിച്ച് വകുപ്പ് കാലാകാലങ്ങളിൽ നടത്തുന്നതുമായ സർവ്വേഫലങ്ങൾ വേഗത്തിൽ തയ്യാറാക്കുക എന്ന ശ്രമകരമായ ഉദ്ദേശത്തോടുകൂടി 1960-ൽ വകുപ്പിന്റെ ആസ്ഥാനത്ത് ആരംഭിച്ചതാണ് പ്രത്യേക കമ്പ്യൂട്ടർ വിഭാഗം.

റിപ്പോർട്ട് വർഷത്തിലും ഈ വിഭാഗത്തിന്റെ അഭ്യക്ഷനായി ഡെപ്യൂട്ടി ഡയറക്ടറായ ശ്രീ. കെ. വിമലൻ ചുമതല വഹിക്കുന്നു. കമ്പ്യൂട്ടർ ശൃംഖലയിലെ വിവിധ പ്രോഗ്രാമുകളെക്കുറിച്ച് പ്രത്യേക പരിശീലനം ലഭിച്ചിട്ടുള്ള വകുപ്പിലെ വിവിധ തസ്തികയിലെ ജീവനക്കാർ ഈ വിഭാഗത്തിന്റെ പ്രവർത്തനത്തെ നിയന്ത്രിക്കുന്നു. 34 കമ്പ്യൂട്ടറുകളും ഫോട്ടോസ്റ്റാറ്റ് ഉപകരണവും കൂടാതെ വ്യത്യസ്തങ്ങളായ പ്രിൻററുകളും ഇവിടെ വിവിധ യൂണിറ്റുകളിലായി കൈകാര്യം ചെയ്യുന്നു.

14 ജില്ലകളിലും കമ്പ്യൂട്ടർ വൽക്കരണം പൂർത്തിയായതോടെ ഇത്തരം യൂണിറ്റുകളുടെകൂടി നിയന്ത്രണം ഈ വിഭാഗം ഏറ്റെടുത്ത്

നിർവ്വഹിക്കുന്നു. വിവര സാങ്കേതിക രംഗത്ത് കമ്പ്യൂട്ടർ നൂതന വിപ്ലവം സൃഷ്ടിക്കുമ്പോൾ സംസ്ഥാനത്തിന്റെ വിവിധങ്ങളായ സ്ഥിതിവിവര കണക്ക് കാലതാമസം കൂടാതെ എത്തിച്ചു കൊടുക്കുക എന്ന ദൗത്യവുമായി മുന്നേറുന്ന സംസ്ഥാന സാമ്പത്തിക സ്ഥിതി വിവര കണക്ക് വകുപ്പിൽ കമ്പ്യൂട്ടർ ശൃംഖല ഇപ്പോഴത്തെ അവസ്ഥയിൽ അപര്യാപ്തമാണ്.

വകുപ്പിന്റെ കീഴിൽ വിവിധ ഡിവിഷനുകളിലായി രൂപകൽപ്പന ചെയ്ത തയ്യാറാക്കുന്ന നിരവധി സർവ്വേകളുടെ റിപ്പോർട്ട് സമയ ബന്ധിതമായി പ്രസിദ്ധപ്പെടുത്തുന്നതിന് ഈ വിഭാഗം ശ്രദ്ധാപൂർവ്വം പ്രോസസിംഗ് ഉൾപ്പെടെയുള്ള ജോലികൾ നിർവ്വഹിക്കുന്നു.

ഉപഭോഗ സംസ്ഥാനമായ കേരളത്തിലെ നിത്യോപയോഗ സാധനങ്ങളുടെ വിലയിൽ വിപണിയിൽ ഉണ്ടായിക്കൊണ്ടിരിക്കുന്ന ഏറെ കുറച്ചിലുകൾ ശേഖരിക്കുകയും, വിപണിയെ പ്രതികൂലമായി ബാധിക്കാവുന്ന പ്രധാനപ്പെട്ട 50 ഇനങ്ങളുടെ ദൈനംദിന വിലനിലവാരം എൻ. ഐ. സി. മുഖാന്തിരം ശേഖരിച്ചും നൽകുന്നു. ഇത്തരത്തിൽ പ്രതിദിനം ശേഖരിക്കുന്ന വിലകൾ പ്രതിമാസ റിപ്പോർട്ടാക്കി പ്രൈം ബുള്ളറ്റിൻ മാസിക പ്രസിദ്ധീകരിച്ചു വരുന്നു.

വിവിധ ഏജൻസികളിൽ നിന്നും ലഭിച്ചുകൊണ്ടിരിക്കുന്ന ജനന മരണത്തെ സംബന്ധിക്കുന്ന വിവരങ്ങൾ ശേഖരിച്ച് തയ്യാറാക്കി വരുന്ന വൈറൽ ബുള്ളറ്റിൻ-ന്റെ 2002, 2003, 2004 വർഷത്തെ ജോലികൾ പൂർത്തീകരിക്കുകയും അവ ബന്ധപ്പെട്ട സെക്ഷൻ പ്രസിദ്ധീകരിച്ചിട്ടുള്ളതുമാകുന്നു. 2004-ലെ വൈറൽ സ്മാർട്ടിംഗ് ബുള്ളറ്റിൻ പ്രസിദ്ധീകരണത്തിന്റെ ഡേറ്റാ എൻട്രി ജോലികൾ പൂർത്തീകരിച്ചു.

നാഷണൽ സാമ്പിൾ സർവ്വേയുടെ 55, 56, 57, 58, 59, 60 എന്നീ റൗണ്ടുകളുടെ റിപ്പോർട്ടിൽ 55-ാം റൗണ്ട് പ്രസിദ്ധീകരിക്കുകയും 56-ന്റെയും 57-ന്റെയും പ്രോസസ് ചെയ്ത റിപ്പോർട്ട് പ്രസിദ്ധീകരണത്തിന് റിപ്പോർട്ട് വർഷത്തിൽ ബന്ധപ്പെട്ട സെക്ഷനിൽ ഏൽപ്പിക്കുകയുണ്ടായി. ജില്ലകളിലെ കമ്പ്യൂട്ടർ യൂണിറ്റുകളുടെ സഹായത്തോടെ 58, 59, 60 എന്നീ റൗണ്ടുകളുടെ ഡേറ്റാഎൻട്രി പൂർത്തീകരിച്ചു വരുന്നു. സമ്പ്രീശാക്തികരണത്തിന്റെ ഭാഗമായി വിവിധ മേഖലകളിൽ പ്രാവീണ്യം നേടിയിട്ടുള്ള വനിതകളുടെ സ്വയംതൊഴിൽ സംരംഭമായ 'കൂട്ടംബശ്രീ' യൂണിറ്റിൽ നിന്നും വകുപ്പിന്റെ ഇത്തരത്തിലുള്ള ജോലികൾ നിർവ്വഹിക്കുന്നതിന് ദിവസവേതന കരാറിൽ ഇവിടെ വനിതകൾ ജോലി ചെയ്തു വരുന്നു.

പരമ്പരാഗത സ്വയംതൊഴിൽ മേഖലയായ കൈത്തറി, സ്വകാര്യ വ്യക്തികൾ നടത്തിവരുന്ന ആതുര ചികിത്സാ സ്ഥാപനങ്ങൾ, വിവരസാങ്കേതിക രംഗത്ത് പരിശീലനം നൽകിവരുന്ന കമ്പ്യൂട്ടർ സ്ഥാപനങ്ങൾ എന്നിവയുടെ സംസ്ഥാനതല വിവര ശേഖരണിനായി വകുപ്പ് നടത്തിയ സർവ്വേകൾ കമ്പ്യൂട്ടർ വിഭാഗം തയ്യാറാക്കിയ സോഫ്റ്റ്‌വെയർ ഉപയോഗപ്പെടുത്തി റിപ്പോർട്ട് പ്രസിദ്ധീകരണത്തിനുവേണ്ടി ബന്ധപ്പെട്ട സെക്ഷനിൽ നൽകുകയുണ്ടായി.

2005-06 വർഷത്തിൽ ഇത്തരത്തിൽ 'ബാലവേല', 'വ്യഭാജന സർവ്വേ' എന്നിവയുടെ റിപ്പോർട്ട് ഡിവിഷന്റെ പ്രവർത്തനഫലമായി പ്രസിദ്ധീകരിക്കുവാൻ കഴിഞ്ഞിട്ടുണ്ട്.

കൂടാതെ റിപ്പോർട്ട് വർഷത്തിൽ കാർഷിക സെൻസസ് 2000-01-ന്റെ വാലിഡേഷൻ റേറ്റിയും 2001-02-ലെ ഇൻപുട്ട് സർവ്വേയുടെ സാമ്പിൾ ഡേറിയും കേന്ദ്രസർക്കാറിന് അയച്ചുകൊടുത്തു.

2001-02, 2002-03 വർഷത്തെ വാർഷിക വ്യവസായ സർവ്വേയുടെ ഡേറാറ എൻട്രി പൂർത്തിയാക്കിയത് സൂക്ഷ്മ പരിശോധന നടന്നു വരുന്നു. വകുപ്പ് ചെയ്തു വരുന്ന പ്രധാനപ്പെട്ട കാർഷിക സർവ്വേയായ ഇ. എ. ആർ. എ. എസ് സിനെ ആസ്പദമാക്കി കഴിഞ്ഞ 10 വർഷത്തെ ആഭ്യന്തര കാർഷിക ഉൽപ്പാദനവും, വിസ്തൃതിയെയും സംബന്ധിക്കുന്ന വിവരം തയ്യാറാക്കുകയും ആയത് വെബ്സൈറ്റിൽ ഉൾപ്പെടുത്തുകയും ചെയ്തു.

ജില്ലകളിലെ പ്രവർത്തന വിവരങ്ങൾക്ക് വേഗത വർദ്ധിപ്പിക്കുന്നതിനായി എല്ലാ ജില്ലാ ഡെപ്യൂട്ടി ഡയറക്ടർമാർക്കും ഇ-മെയിൽ സൗകര്യം ലഭ്യമാക്കിയതോടൊപ്പം ഈ സൗകര്യം ഡയറക്ടറേറ്റിലെ ഡെപ്യൂട്ടി ഡയറക്ടർ മുതലുള്ള മുഴുവൻ ഉദ്യോഗസ്ഥർക്കും നൽകുകയുണ്ടായി.

ആസൂത്രണ കാര്യത്തിനായി സർക്കാരിനും, ഗവേഷണ ആവശ്യത്തിനായി സ്വകാര്യ വ്യക്തികൾക്കും ആവശ്യകതയ്ക്കനുസരണം വിവരങ്ങൾ നേരിട്ട് ലഭ്യമാക്കുന്നതിനായി വകുപ്പിന്റെ വെബ്സൈറ്റിൽ ഇത്തരം റിപ്പോർട്ടുകൾ ചേർത്തിട്ടുണ്ട്.

കമ്പ്യൂട്ടർ വിഭാഗത്തിൽ 2005-06 വർഷത്തിൽ ചെയ്ത ഡി.സി.പി. ജോലികളുടെ വിവരം ചുവടെ ചേർക്കുന്നു:

1. കാർഷിക സെൻസസ് പ്രിലിമിനറി റിപ്പോർട്ട് 2000-01
2. അഗ്രികൾച്ചറൽ സ്റ്റാറ്റിസ്റ്റിക്സ് 2002-03
3. കോസ്റ്റൽ ഓഫ് കർട്ടിവേഷൻ 2002-03
4. സ്റ്റാറ്റിസ്റ്റിക്സ് ഫോർ പ്ലാനിംഗ് 2005
5. ഇവാല്യൂവേഷൻ സ്റ്റാറ്റിസ്റ്റിക്സ് 2002-03
6. നാഷണൽ സാംപിൾ സർവ്വേ 57-ാം റൺ
7. പ്രൈസ് ബുള്ളറ്റിൻ ജൂലൈ 2004 മുതൽ ഡിസംബർ 2005 വരെ
8. പ്രൈസ് സ്റ്റാറ്റിസ്റ്റിക്സ് 2003
9. പ്രൈസ് സ്റ്റാറ്റിസ്റ്റിക്സ് 2004
10. പ്രൈസ് മാനുവൽ
11. എം. ഐ. പ്രൈസ് 1988-2004
12. ഫരം പ്രൈസ് 1999-2004
13. ഇവാല്യൂവേഷൻ സ്റ്റാറ്റിസ്റ്റിക്സ് സോയിൽ കൺസർവേഷൻ 2002-03, 2003-04.
14. എക്കോസ്റ്റാറ്റിക്സ് ന്യൂസ് 6 വാല്യം
15. റിസർവ്വേഷൻ റേറ്റിംഗ് 2002

2005-06 സാമ്പത്തിക വർഷത്തെ വരവ് ചെലവ് ചുവടെ ചേർക്കുന്നു:

ക്രമ നമ്പർ	പദംധതിയിനം	മേജർ/സബ് ഹെഡ്	എസ്റ്റിമേറ്റ് 05-06	പുതുക്കിയ ബഡ്ജറ്റ് എസ്റ്റിമേറ്റ് 05-06	ചെലവ് താൽക്കര ലിപി
1	ഡയറക്ടറേറ്റിൽ ഒരു സംഗണക വിഭാഗം സ്ഥാപിക്കുന്നതിന്	3454-02-203-98-P	10.00	8.00	9.17
2	ജില്ലയിലെ കമ്പ്യൂട്ടർ വിഭാഗം ശക്തിപ്പെടുത്തുന്നതിന്	3454-02-203-95-P	10.00	7.00	9.96

18. വിലയിരുത്തൽ വിഭാഗം.

കൃഷി വകുപ്പിന്റെ കീഴിലുള്ള മണ്ണ് സംരക്ഷണ വിഭാഗം നടപ്പിലാക്കിയിട്ടുള്ള പദംധതികളുടെ വിലയിരുത്തലാണ് ഈ വിഭാഗത്തിൽ ചെയ്തു വരുന്നത്. സംസ്ഥാനത്തിലുടനീളം ചെയ്തുവരുന്ന ഈ സർവ്വേ വയനാട് ജില്ലയിൽ കേന്ദ്ര സർക്കാർ നേരിട്ടും ശേഷിക്കുന്നവയുടെ നടത്തിപ്പ് സാമ്പത്തിക സ്ഥിതിവിവര വകുപ്പും നടത്തി വരുന്നു. 2000 ഏപ്രിൽ മുതൽ 2001 മാർച്ച് വരെ നടപ്പിലാക്കിയിട്ടുള്ള പ്രത്യേക തൊഴിൽദാന പദംധതി, വായ്പാ പദംധതി, തദ്ദേശ സ്വയം ഭരണ സ്ഥാപനങ്ങൾ വഴി നടപ്പിലാക്കിയ പദംധതി എന്നിവയാണ് 2005-06 വർഷത്തെ പഠനത്തിനായി തിരഞ്ഞെടുത്തിട്ടുള്ളത്. തിരഞ്ഞെടുത്ത ഗുണഭോക്താക്കളെ കൈവശഭൂമിയുടെ വിസ്തൃതിയുടെ അടിസ്ഥാനത്തിൽ 5 സ്ക്വററുകളായി. തരംതിരിച്ച് പഠനം നടത്തി വരുന്നു.

മണ്ണ് സംരക്ഷണ പദംധതി നടപ്പിലാക്കിയതിലൂടെ കൈവരിച്ച നേട്ടങ്ങൾ താരതമ്യം ചെയ്യുന്നതിനുവേണ്ടി പദംധതി പ്രദേശത്തിനു വെട്ടിയിലുള്ള കൃമി കർഷകരിൽനിന്നും കണ്ട്രോൾ റ്റോട്ടുകളായി തിരഞ്ഞെടുക്കുന്നുണ്ട്. ജൈവാംശം കൂടുതലുള്ളതും ഫലഭൂയിഷ്ടവുമായ മേൽമണ്ണ് നഷ്ടപ്പെടാതിരിക്കാനായി പദംധതി പ്രദേശത്തെ തട്ടുതട്ടായി തിരിച്ച് കൃഷിക്കർ ഉപയോഗിക്കുകയും ഇതിന്റെ പ്രായോഗികത മറ്റ് പ്രദേശങ്ങളിലേയ്ക്കുമായി താരതമ്യം ചെയ്യുന്നതിന് ജില്ലാതല ഓഫീസർമാരുടെ മേൽനോട്ടത്തിൽ ഇൻവെസ്റ്റിഗേറ്റർമാർ സർവ്വേകൾ പൂർത്തിയാക്കുന്നു.

റിപ്പോർട്ട് വർഷത്തിൽ 2003-04-ലെ റിപ്പോർട്ട് പ്രസിദ്ധീകരിക്കുകയും 2004-05-ലെ കമ്പയിലേഷൻ പൂർത്തിയാക്കുകയും ചെയ്തു.

ഈ സ്കീമിന്റെ നടത്തിപ്പിനായി ഒരു ഡെപ്യൂട്ടി ഡയറക്ടറുടെ ചുമതലയിൽ ഒരു റിസർച്ച് ഓഫീസറും രണ്ട് റിസർച്ച് അസിസ്റ്റന്റുമാരുടെയും നാല് കമ്പയിലർമാരുടെയും സേവനം ലഭ്യമാണ്.

വിവിധ പ്രദേശങ്ങളിലെ തിരഞ്ഞെടുക്കപ്പെട്ട ക്ഷീണ ബുദ്ധിയെ തട്ടുകയായി തിരിച്ച് കർഷിക ആവശ്യങ്ങൾക്കായി വിനിയോഗിക്കുമ്പോൾ ഫലഭൂയിഷ്ടമായ മേൽമണ്ണ് നഷ്ടപ്പെടാതിരിക്കുവാനും ഇതിലൂടെ അധികജലം വാർന്നു പോകാതെ സംരക്ഷിക്കുവാനും ഇത്തരം പഠനം വഴി സാധിക്കുന്നു. മണ്ണ് സംരക്ഷണപദ്ധതി പ്രദേശത്തെ അപേക്ഷിച്ച് മറ്റു പ്രദേശങ്ങളിലെ ജലലഭ്യതയിലുണ്ടാകുന്ന ഏറ്റവും കുറവിലൂടെയും എന്നിവയും ഇത്തരം പഠനത്തിലൂടെ കണ്ടെത്തുകയും മണ്ണ് സംരക്ഷണ പദ്ധതി മറ്റു പ്രദേശങ്ങളിൽകൂടി വ്യാപിപ്പിക്കേണ്ടതിന്റെ സാധ്യതകളെപ്പറ്റി ബോധവൽക്കരിക്കുവാനും കഴിയുന്നു.

19. ദേശീയ സാമ്പിൾ സർവ്വെ വിഭാഗം

രാജ്യത്തെ ജനങ്ങളുടെ സാമൂഹികവും സാമ്പത്തികവുമായ വിവരങ്ങൾ ശേഖരിച്ച് ദേശീയ സാമ്പിൾ സർവ്വെ ഓർഗനൈസേഷന്റെ ഭരണ പരമായ ആവശ്യങ്ങൾക്കും ആസൂത്രണത്തിനും വേണ്ടി സാമ്പിൾ സർവ്വെ വിഭാഗം പ്രവർത്തിക്കുന്നു. ഗ്രാമങ്ങളിലെയും പട്ടണങ്ങളിലെയും തിരഞ്ഞെടുക്കപ്പെടുന്ന പ്രദേശങ്ങളിൽനിന്നും തുല്യ സാമ്പിളുകൾ നാഷണൽ സാമ്പിൾ സർവ്വെ ഓർഗനൈസേഷനും സാമ്പത്തിക സ്ഥിതി വിവര വകുപ്പും സർവ്വേയിലൂടെ വിവരം ശേഖരിക്കുന്നു.

2004 ജൂലൈ മുതൽ 2005 ജൂൺ വരെയുള്ള കാലയളവിൽ നടന്ന 61-ാം റൗണ്ട് സർവ്വേയിൽ ഗ്രാമീണമേഖലയിൽ 364-ഉം പട്ടണ പ്രദേശങ്ങളിൽ 196-ഉം സാമ്പിളുകൾ തിരഞ്ഞെടുക്കുകയും ഗാർഹിക ഉപഭോഗച്ചെലവ്, ഞാഴിലും ഞാഴിലില്ലായ്മയും എന്നിവയെ പറ്റിയുള്ള വിവരം ശേഖരിക്കുകയും ചെയ്തു.

2005 ജൂലൈ മുതൽ ജൂൺ വരെയുള്ള കാലയളവിൽ നടന്ന 62-ാം റൗണ്ടിൽ നിലവിലുള്ള സാമ്പിളുകൾക്കു പുറമെ 50% അധിക സാമ്പിളുകൾകൂടി ഉൾപ്പെടുത്തിയാണ് വിവരം ശേഖരിച്ചത്.

ഗ്രാമപ്രദേശങ്ങളിലെയും പട്ടണങ്ങളിലെയും ജനങ്ങളുടെ ജീവിത നിലവാരം, വരുമാനമാർഗ്ഗം, ഞാഴിൽ, ആരോഗ്യം, വിദ്യാഭ്യാസം തുടങ്ങി വിവിധ വിഷയങ്ങളിലെ താരതമ്യപഠനം ലക്ഷ്യം വച്ചാണ് ഇത്തരം സർവ്വേകൾ നടത്തുന്നത്. സാമ്പത്തിക സ്ഥിതി വിവര വകുപ്പിന്റെ കീഴിൽ പ്രവർത്തിക്കുന്ന 14 ജില്ലാ ആസൂത്രണങ്ങളിലും പ്രത്യേകം നിയോഗിക്കപ്പെട്ട ഇൻവെസ്റ്റിഗേറ്റർമാർ വിവിധ ഗ്രാമ പട്ടണപ്രദേശങ്ങളിൽനിന്നും വിവരം ശേഖരിക്കുകയും സ്റ്റാറ്റിസ്റ്റിക്കൽ ഇൻസ്റ്റിറ്റ്യൂട്ട്, റിസർച്ച് ഓഫീസർ എന്നിവരുടെ മേൽനോട്ടത്തിൽ പരിശോധനകൾക്ക് വിധേയമായി നൽകുന്ന വിവരങ്ങൾ റിപ്പോർട്ടുകളാക്കി പ്രസിദ്ധീകരിക്കുകയും ബന്ധപ്പെട്ട അധികാരികൾക്ക് അവ സമയബന്ധിതമായി നൽകുകയും ചെയ്യുന്നു.

റിപ്പോർട്ട് വർഷത്തിൽ 56-ാമത് റൗണ്ടിന്റെ ഫലം പ്രസിദ്ധീകരിക്കുകയും 57, 58, 59, 60 എന്നീ റൗണ്ടുകളുടെ ഡേറ്റാ എൻട്രി ജോലി പൂർത്തിയാക്കുകയും ചെയ്തു.

അധീഷണൽ ഡയറക്ടർക്ക് (സ്റ്റേറ്റിസ്റ്റിക്സ്) അധിക ചുമതല നൽകി ജോയിന്റ് ഡയറക്ടർ, അസിസ്റ്റന്റ് ഡയറക്ടർ എന്നിവരുടെ മേൽനോട്ടത്തിൽ ഈ വിഭാഗം പ്രവർത്തിക്കുന്നു.

20. സംസ്ഥാന വരുമാന നിർണ്ണയ വിഭാഗം

സംസ്ഥാനത്തിന്റെ വർഷിക വരുമാന നിർണ്ണയത്തിനാവശ്യമായ സ്ഥിതിവിവരം ശേഖരിക്കുകയും അവ ക്രോഡീകരിച്ച് നൽകുകയും മാണു ഈ വിഭാഗം ചെയ്തു വരുന്നു. തദ്ദേശ സ്വയംഭരണ സ്ഥാപനങ്ങളിലെ ബഡ്ജറ്റും സാമ്പത്തികപരമായും ഉദ്ദേശപരമായും തരം തിരിക്കുകയും സംസ്ഥാനത്തിന്റെ മൂലധന സ്വരൂപണം, അവയുടെ വിശകലനം എന്നിവയും ഈ വിഭാഗം ചെയ്തുവരുന്നു.

ഇത്തരത്തിൽ തയ്യാറാക്കുന്ന സംസ്ഥാന വരുമാനം കേന്ദ്ര സർക്കാരിന്റെ വിശദമായ പർച്ചേയ്ക്കുശേഷം വേണ്ടതായ ഭേദഗതികൾ വരുത്തി ആസൂത്രണ ബോർഡിനും മറ്റു വിവിധ ഏജൻസികൾക്കും നൽകുന്നു. ഇതിന്റെ ഭാഗമായി നടപ്പു വർഷം 1993-94 അടിസ്ഥാന വർഷമായി കണക്കാക്കി 1993-94 മുതൽ 2001-02 വരെയുള്ള വർഷങ്ങളിലെ കണക്കുകൾ പുനർനിർണ്ണയം നടത്തി. 2002-03-ലെ എസ്.റി.മേറ്റർ, 2003-04-ലെ പ്രൊവിഷണൽ എസ്.റി.മേറ്റർ, 2004-05-ലെ ക്വിക്ക് എസ്.റി.മേറ്റർ എന്നിവ ചേർത്ത് "സറേറ്റഡ് ഡെമസ്റ്റ്രിക് പ്രൊഡക്ട് 2005" എന്ന റിപ്പോർട്ട് പ്രസിദ്ധീകരിച്ചു.

കേരളത്തിന്റെ ഗ്രോസ് "സറേറ്റഡ് ഡെമസ്റ്റ്രിക് പ്രൊഡക്ട് 2005 (GSDP)" ജി.എസ്.ഡി.പി.യും ഇന്ത്യയുടെ നാഷണൽ ഡെമസ്റ്റ്രിക് പ്രൊഡക്ടും തമ്മിലുള്ള ഒരു വിശകലനം സംബന്ധിച്ച പ്രസിദ്ധീകരണത്തിനുള്ള നടപടികൾ പൂർത്തിയായി വരുന്നു. അടിസ്ഥാന വർഷം 1993-94-ൽ നിന്നും 1999-2000 ആയി മാറുവാനുള്ള നിർദ്ദേശം ലഭിക്കുകയും ഇതിൻപ്രകാരമുള്ള പരിശീലനം ഹൈദരാബാദിൽ പൂർപ്പിച്ചു നടക്കുന്ന ശില്പശാലയിൽ നടത്തുവാനും സി.എസ്.ഒ. തീരുമാനിച്ചിട്ടുണ്ട്.

സംസ്ഥാന ബഡ്ജറ്റും തരംതിരിവു നടക്കുന്ന വിഭാഗത്തിൽ 2002-03, 2003-04 എന്നീ വർഷങ്ങളുടെ വരവ് ചെലവ് കണക്കുകളും സെൻട്രൽ സ്റ്റാറ്റിസ്റ്റിക്കൽ ഓർഗനൈസേഷനിൽനിന്നും ലഭിച്ച പുതിയ പാക്കേജ് അനുസരിച്ച് സാമ്പത്തികപരമായും ഉദ്ദേശപരമായും തരംതിരിച്ച് ക്രോഡീകരിച്ച് പട്ടിക തയ്യാറാക്കി.

ഈ വിഭാഗത്തിൽ പ്രസിദ്ധീകരണത്തിനായി തയ്യാറാക്കുന്ന പുസ്തകങ്ങളുടെ വിവരം ചുവടെ ചേർക്കുന്നു:

1. 2001-02-ലെ സംസ്ഥാന ബഡ്ജറ്റിന്റെ സാമ്പത്തികപരവും ഉദ്ദേശപരവുമായ തരംതിരിവ്.
2. A brochure on Gross Fixed Capital formation in Kerala 1993-94 to 1997-98.
3. Budget Actual from 1994-95 to 2003-04.

1993-94 മുതൽ 2004-05 വരെയുള്ള അറ്റ വരുമാനവും (ലക്ഷത്തിൽ) ആളോഹരി വരുമാനവും (രൂപയിൽ) കാണിക്കുന്ന പട്ടിക ഇതോടൊപ്പം ചേർക്കുന്നു.

വർഷം	തനതു വർഷ വിലയിൽ		അടിസ്ഥാന വർഷ വിലയിൽ (1993-94)	
	അറ വരുമാനം (ലക്ഷത്തിൽ)	ആളോഹരി വരുമാനം (രൂപ)	അറ വരുമാനം (ലക്ഷത്തിൽ)	ആളോഹരി വരുമാനം (രൂപ)
(1)	(2)	(3)	(4)	(5)
1993-94	2385107	7938	2385107	7938
1994-95	2902236	9632	2590792	8598
1995-96	3533031	11626	2694747	8868
1996-97	4069868	13280	2802645	9145
1997-98	4488347	14523	2863315	9265
1998-99	5102074	16370	3060430	9819
1999-2000	5694435	18117	3278501	10430
2000-01	6373743	20107	3396262	10714
2001-02	6485351	20287	3440414	10762
2002-03	7369684	22776	3754949	11605
2003-04 P	7893313	24053	3973699	12109
2004-05 Q				

P—താൽക്കാലികം (provisional), Q—ശീഘ്രം (quick)

21. ബഡ്ജറ്റ് വിഭാഗം

അതാതു വർഷങ്ങളിലെ ബഡ്ജറ്റ് തയ്യാറാക്കുക, ബഡ്ജറ്റിൽ അനുവദിച്ച തുക വിതരണം ചെയ്യുക, താൽക്കാലിക തസ്തികകൾക്കുള്ള തുടർച്ചാനുമതി ലഭ്യമാക്കുക, ചെലവാക്കിയ തുകയുടെ കണക്ക് തയ്യാറാക്കുക, കേന്ദ്രവിഷ്കൃത പദ്ധതികളുടെ ആഡിറ്റ് സർട്ടിഫിക്കറ്റ് ലഭ്യമാക്കുക, സർക്കാർ നിർദ്ദേശപ്രകാരമുള്ള സീലിംഗ് അലോട്ട്മെന്റ് നൽകുക എന്നിവയാണ് ഈ വിഭാഗത്തിന്റെ ജോലികൾ. കൂടാതെ റീകൺസിലിയേഷനും നടത്തുന്നു.

2005-06 സാമ്പത്തിക വർഷത്തിൽ ഈ വകുപ്പിൽ വിവിധ പദ്ധതികൾക്കായി ബഡ്ജറ്റ് പ്രകാരം അനുവദിച്ചതും 31-3-2006 വരെ ചെലവഴിച്ചതുമായ തുകയുടെ വിശദ വിവരം ചുവടെ ചേർക്കുന്നു:

		(രൂപ ലക്ഷത്തിൽ)	
(കമ നമ്പർ)	ഏറ്റെടുത്ത സ്കീം	2005-06-ലെ ബഡ്ജറ്റ് പ്രകാരം അനുവദിച്ച തുക	31-3-2006 വരെ ചെലവാക്കിയ തുക
(1)	(2)	(3)	(4)
1	കാർഷിക സ്ഥിതി വിവര കണക്ക് 3454-02-111-98 (പി) (50% കേന്ദ്ര സഹായം)	1090	868.79
2	സർവ്വേയും പഠനവും 3454-02-112-96 (പി)	30	20.61
3	ചെറുകിട ജലസേചനങ്ങളെക്കുറിച്ചുള്ള സ്ഥിതി വിവരക്കണക്കുകൾ 3454-02-112-97 (പി) (100% കേന്ദ്ര സഹായം)	25	13.74
4	ഡയറക്ടറേറ്റിൽ സംഗണക വിഭാഗം സ്ഥാപിക്കുന്നതിന് 3454-02-203-98 (പി)	10	9.82
5	വാഹനങ്ങൾ വാങ്ങുന്നതിനുള്ള പദ്ധതി 3454-02-203-97 (പി)	10	9.66
6	സ്ഥിതി വിവരക്കണക്ക് വകുപ്പിലെ ഉദ്യോഗസ്ഥർക്ക് പരിശീലനം 3454-02-203-96 (പി)	10	9.55
7	ജില്ലകളിലെ കമ്പ്യൂട്ടർ ഡിവിഷൻ ശക്തിപ്പെടുത്തൽ 3454-02-203-95 (പി)	10	9.91
8	കാർഷിക കാനേഷുമാരി 2401.00-111-99 (പി)	40	14.86
9	സാമ്പത്തിക സെൻസസ് 3454-02-111-91 (പി) (100% കേന്ദ്ര സഹായം)	200+ *45	240.67
*(അനുബന്ധമായി അനുവദിച്ച രൂപ)			

(രൂപ ലക്ഷത്തിൽ)

ക്രമ നമ്പർ	നോൺ റ്റാൻ സ്കീം	2005-06-ലെ ബഡ്ജറ്റ് പ്രകാരം അനുവദിച്ച തുക	31-3-2006 വരെ ചെലവഴിച്ച തുക
(1)	(2)	(3)	(4)
1	സംസ്ഥാന വിവരക്കണക്ക് വിവരക്കണക്ക് 3454-02-111-99 (എൻ.പി.)	16.01	14.25
2	വിലയിരുത്തൽ വിഭാഗം 3454-02-111-97 (എൻ.പി.)	19.84	19.18
3	മുനിസിപ്പാലിറ്റികളിലെ ജനന മരണ സ്ഥിതി വിവരക്കണക്ക് 3454-02-111-93 (എൻ.പി.)	59.99	50.71
4	ബ്യൂറോ ഓഫ് എക്കണോമിക്സ് ആൻഡ് സ്റ്റാറ്റിസ്റ്റിക്സ് 3454-02-112-99 (എൻ.പി.)	873.71	684.25
5	ശേഖര സാഹിത്യ സർവ്വേ 3454-02-112-98 (എൻ.പി.)	65.65	57.93
6	സർവ്വേയും പഠനങ്ങളും 3454-02-112-96 (എൻ.പി.)	49.03	43.73
7	തദ്ദേശ സ്വയംഭരണ ഗവൺമെന്റ് സ്ഥാപനങ്ങളിൽ സ്ഥിതി വിവരക്കണക്കുകൾ 3454-02-203-99 (എൻ.പി.)	83.70	56.81
8	വ്യവസായ സ്ഥിതി വിവര ഘടകങ്ങൾ 2852-80-800-97 (എൻ.പി.)	14.28	5.39
9	മണ്ണു സംരക്ഷണ വിലയിരുത്തൽ 2402-00-102-90 (എൻ.പി.)	9.83	6.26
10	ഹൗസിംഗ് സ്റ്റാറ്റിസ്റ്റിക്സ് സെൽ 2216-80-001-97 (എൻ.പി.)	13.06	9.21

22. വ്യവസായ ഉൽപ്പാദന സൂചിക വിഭാഗം (ഐ.ഐ.പി.)

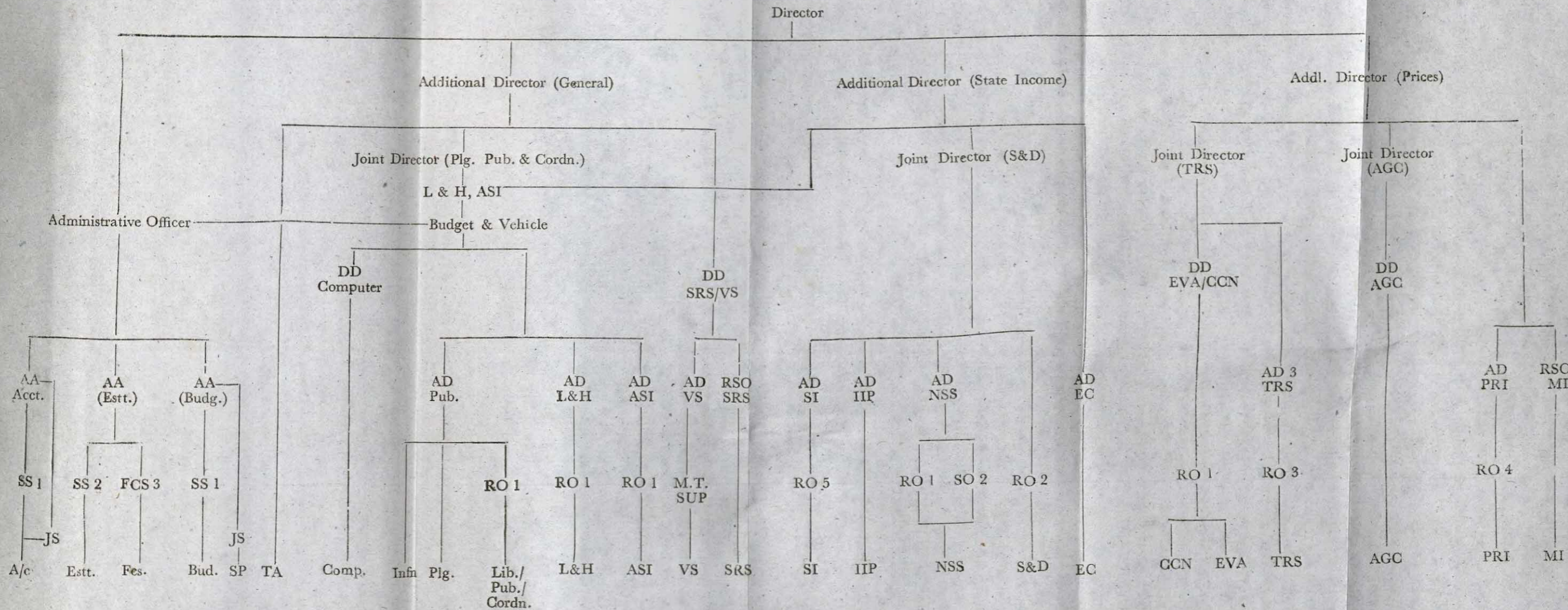
സംസ്ഥാനങ്ങളിലെ വ്യാവസായിക പുരോഗതിയുടെ നിലവാരം അറിയുന്നതിനുവേണ്ടി സെൻട്രൽ സ്റ്റാറ്റിസ്റ്റിക്കൽ ഓർഗനൈസേഷന്റെ മാർഗ്ഗ നിർദ്ദേശാനുസരണം സാമ്പത്തിക സ്ഥിതി വിവര വകുപ്പിൽ വ്യാവസായിക ഉൽപ്പാദന സൂചിക വിഭാഗം പ്രവർത്തിക്കുന്നു. രാജ്യത്തിന്റെ മൊത്തം വ്യാവസായിക ഉൽപ്പാദന നിലവാരത്തിലുണ്ടാകുന്ന ഏറ്റക്കുറച്ചിലുകൾ അപഗ്രഥിച്ച് പഠനം നടത്തുന്നതിന് ഇത്തരം സർവ്വേകൾ ഉപകാരപ്രദമാകുന്നു.

ആഹാര പദാർത്ഥം, വിവിധതരം പാനീയങ്ങൾ, പേപ്പറും പേപ്പർ ഉൽപ്പന്നങ്ങളും, തടിയും തടി കൊണ്ടു നിർമ്മിതമായ മറ്റു വസ്തുക്കളും, വൈദ്യുതി രംഗത്തെ ഉൽപ്പാദനം, വിതരണം, യന്ത്ര സാമഗ്രികളുടെ വിവിധ ഭാഗങ്ങൾ തുടങ്ങിയ പതിനാറ് തരം തിരഞ്ഞെടുത്ത വസ്തുക്കളുടെ ഉൽപ്പാദനം സംബന്ധിച്ച് വിവര ശേഖരണം ഇത്തരം സർവ്വേയിലൂടെ സമാഹരിക്കുന്നു. മുൻ വർഷത്തെ അപേക്ഷിച്ച് ഉൽപ്പാദന മേഖലയിൽ ഉണ്ടാകുന്ന വ്യതിയാനം കണക്കാക്കുന്നതിലൂടെ ഈ മേഖലയിൽ ഉണ്ടാകുന്ന വിവിധ പ്രശ്നങ്ങൾക്ക് പരിഹാരം ബന്ധപ്പെട്ട മേഖലയിൽനിന്നും നൽകുവാനും സർവ്വേകൾ ഉപകരിക്കുന്നു.

ഇത്തരത്തിൽ ശേഖരിക്കുന്ന വ്യാവസായികോൽപ്പാദന മൊത്തവില ത്രൈമാസ റിപ്പോർട്ടുകളായി ശേഖരിച്ച് വ്യാവസായിക വാർഷിക കോൽപ്പാദന സൂചിക തയ്യാറാക്കി നൽകുന്നു. 2003-04 വർഷത്തെ റിപ്പോർട്ട് പ്രസിദ്ധീകരിക്കുകയും 2004-05 വർഷത്തെ റിപ്പോർട്ട് പ്രസിദ്ധീകരണത്തിനായി തയ്യാറായും വരുന്നു. സംഘടിത മേഖലയിലെയും അസംഘടിത മേഖലയിലെയും വിലനിലവാരം പ്രത്യേകം ശേഖരിച്ച് തയ്യാറാക്കി വരുന്നു.

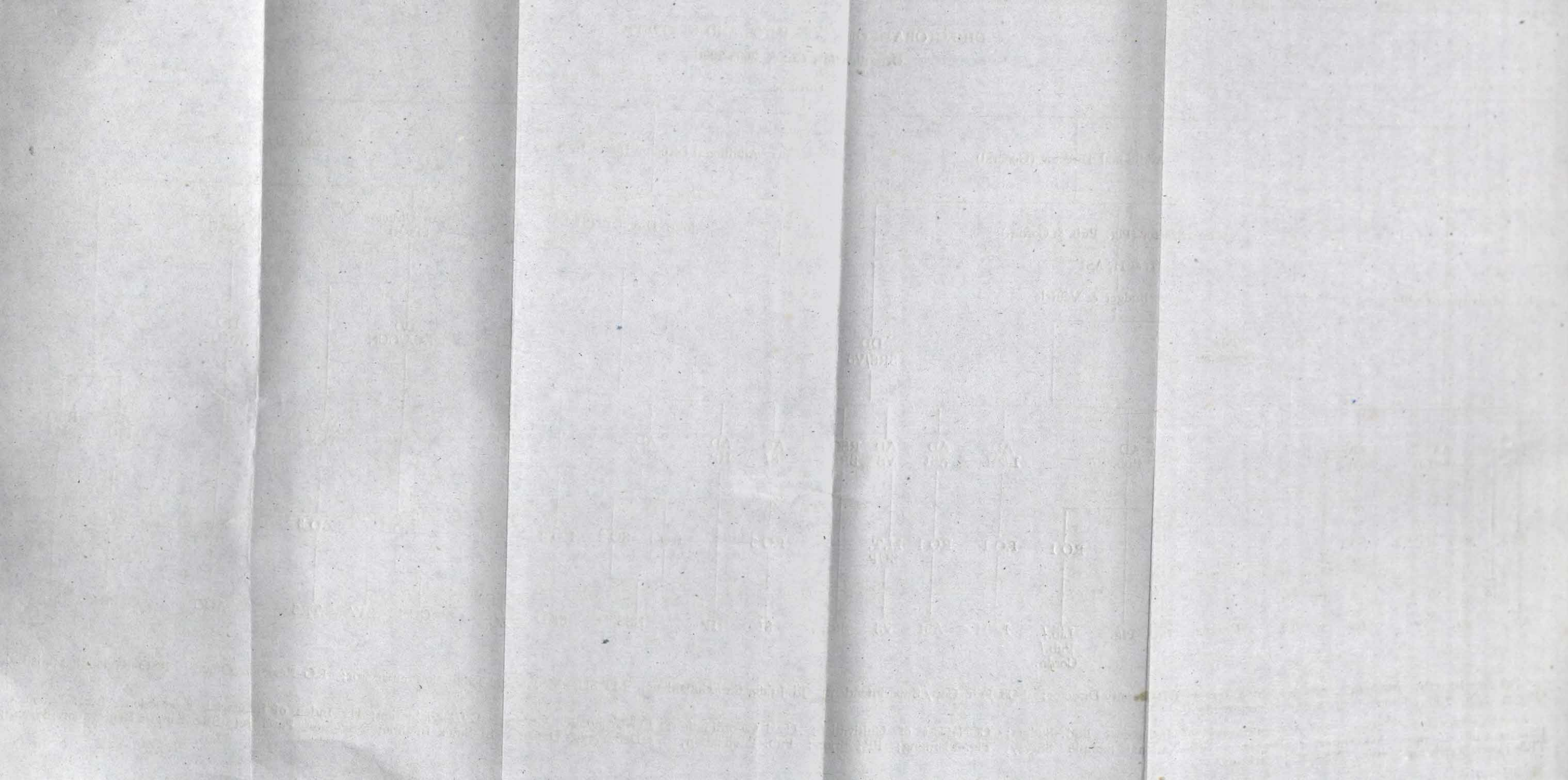
08.0	08.01	കാർഷിക ഉൽപ്പാദനം	8
08.0	08.02	കോൽപ്പാദന സൂചിക	8
08.0	08.03	കോൽപ്പാദന സൂചിക	8
08.0	08.04	കോൽപ്പാദന സൂചിക	8

Organisation Chart 2005-2006



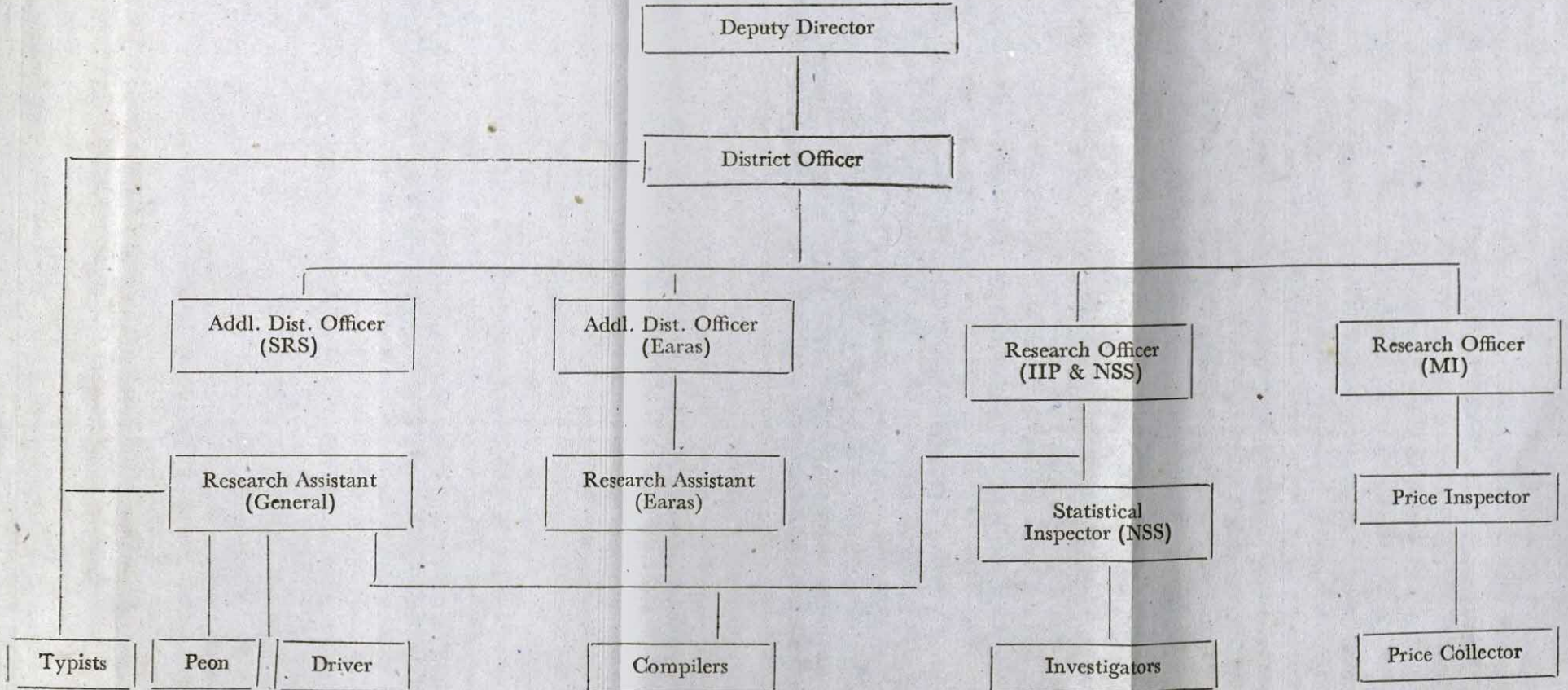
AA-Administrative Assistant; AD-Assistant Director; DD-Deputy Director; FCS-Fair Copy Superintendent; JS-Junior Superintendent; MT SUP-Mechanical Tabulation Supervisor; RO-Research Officer; RSO-Regional Statistical Officer; SO-Scrutiny Officer; SS-Senior Superintendent.

AGC-Agricultural Census; ASI-Annual Survey of Industries; Bud.-Budget; CCN-Cost of Cultivation; Cord-Co-ordination; EC-Economic Census; EVA-Evaluation; IIP-Index of Industrial Production; L&H-Labour & Housing; Lib.-Library; MI-Market Intelligence; NSS-National Sample Survey; Plg.-Planning; PRI-Prices; Pub.-Publication; S & D-Survey & Design; SI-State Income; SP-Store Purchase; SRS-Sample Registration System; TRS-Timely Reporting Survey; VS-Vital Statistics.



DISTRICT OFFICES (ECONOMICS & STATISTICS)

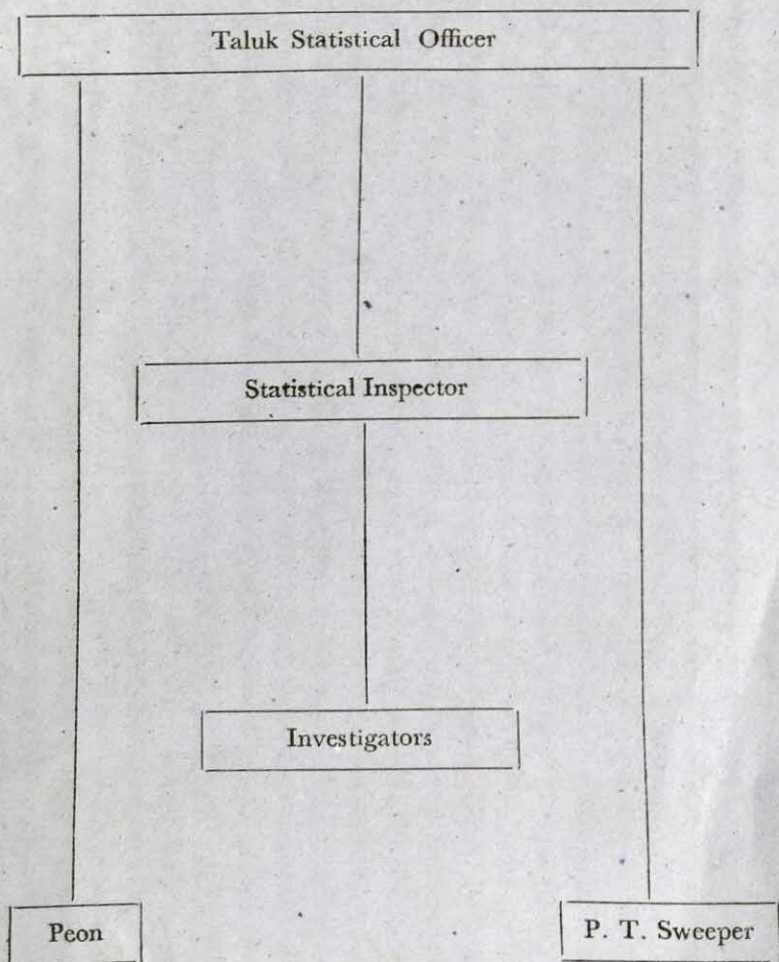
Organisation Chart



Note.—In some of the Districts there is a change in the number of posts.

TALUK STATISTICAL OFFICES

Organisation Chart



FEDERAL BUREAU OF INVESTIGATION

Organization Chart

Federal Bureau of Investigation

Director

Assistant Director

Mr. T. J. [Name]

Room

615

