



കേരള സർക്കാർ

എക്കണോമിക്സ് ആൻറ്
സ്പോർട്സ് ഡെവലപ്മെൻ്റ്

ഭരണ റിപ്പോർട്ട്

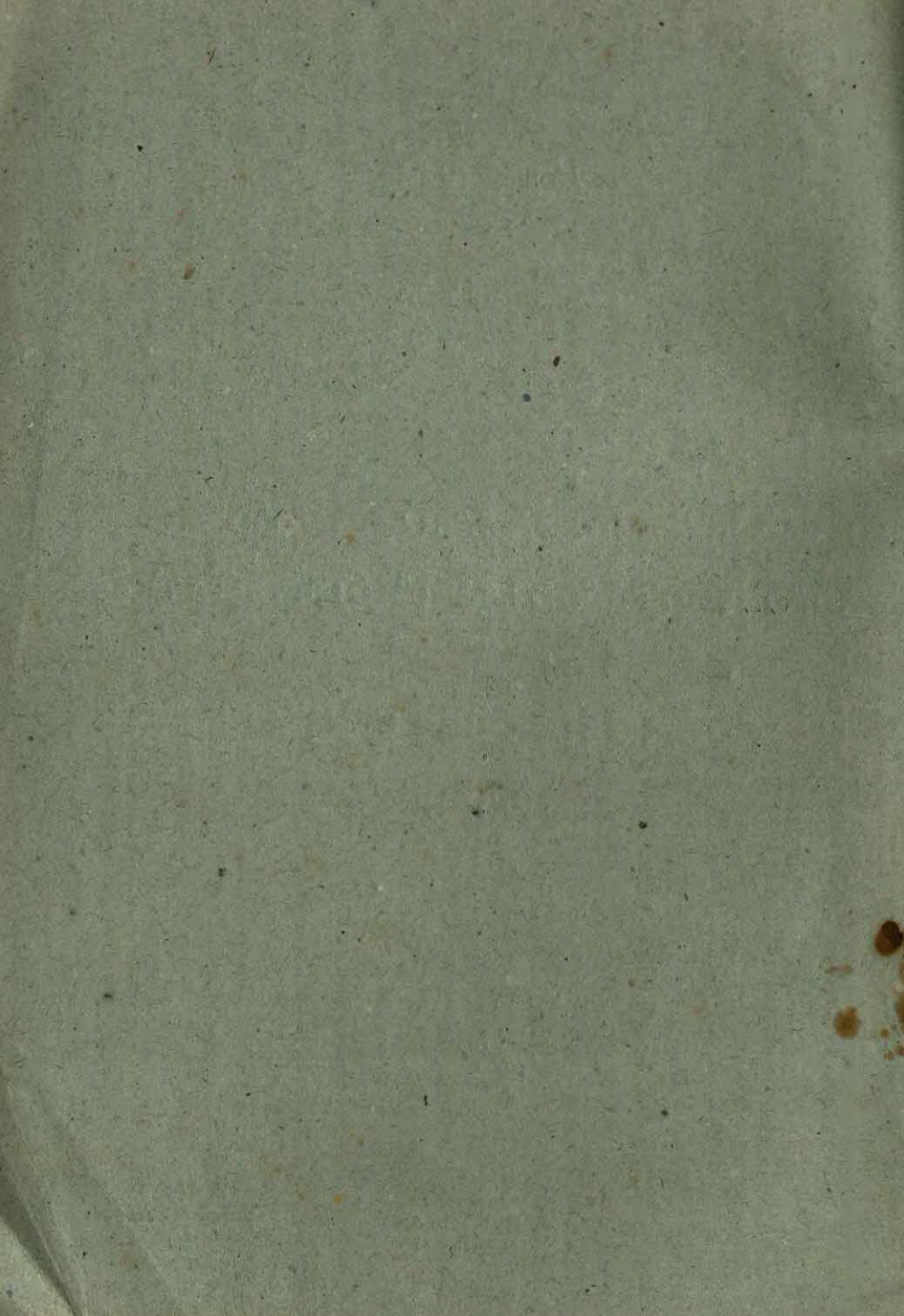
1988-89



കേരള സർക്കാർ

1990

PRINTED BY THE S. G. P. AT THE GOVERNMENT PRESS, MANNANTHALA,
TRIVANDRUM. 1990.





കേരള സർക്കാർ

സംഗ്രഹം

എക്കണോമിക്സ് ആൻഡ് സാറ്റാറിസ്റ്റിക്സ് വകുപ്പ്—1988-89-ലെ
ഭരണ റിപ്പോർട്ട് പ്രത്യവലോകനം ചെയ്ത
ഉത്തരവു പുറപ്പെടുവിക്കുന്നു.

ആസൂത്രണ സാമ്പത്തികകാര്യ (ബി) വകുപ്പ്
ജി. ഓ. (ആർ റി) നമ്പർ 545/89/പ്ലാനിംഗ്.
തിരുവനന്തപുരം, തീയതി, 1989 നവംബർ 24

പരാമർശം:—30-6-1989-ലെ എക്കണോമിക്സ് ആൻഡ് സാറ്റാറിസ്റ്റിക്സ്
വകുപ്പ് ഡയറക്ടറുടെ പി. ബി. (1) 23009/88/ഡി. ഇ. എസ്,
നമ്പർ കത്ത്.

ഉത്തരവ്

1. രേഖപ്പെടുത്തി.
2. റിപ്പോർട്ടുവർഷത്തിൽ ശ്രീ. കെ. ബാലകൃഷ്ണൻനായർ ഡയറക്ടറായിരുന്നു. സാങ്കേതിക വിഷയങ്ങളിൽ മൂന്ന് അഡീഷണൽ ഡയറക്ടർമാരും ഭരണ കാര്യങ്ങളിൽ ഒരു അഡ്മിനിസ്ട്രേറ്റീവ് ഓഫീസറും ഡയറക്ടറെ സഹായിച്ചുപോന്നു.

വകുപ്പിന്റെ സർവ്വേ പഠനപ്രവർത്തനങ്ങൾ

3. കാർഷിക സാമിതിവിവരണങ്ങൾ റിപ്പോർട്ടു ചെയ്യുന്നതിനുള്ള ഏജൻസി.—പ്രധാന കാർഷിക വിളകൾ കൃഷിചെയ്യുന്ന സംമലത്തിന്റെ വിസ്തൃതി, ഉൽപാദനം, ഉൽപാദന നിരക്ക്, ഭൂവിനിയോഗ വിവരങ്ങൾ എന്നിവ സൂക്ഷ്മമായി തിട്ടപ്പെടുത്തുന്നതിനുവേണ്ടി 1975-76 വർഷത്തിൽ ആരംഭിച്ച ഈ പദ്ധതിയുടെ ഒന്നും രണ്ടും ഘട്ടങ്ങൾ യഥാക്രമം 1981 ജൂണിലും 1986 ജൂണിലും പൂർത്തിയായി. മൂന്നാം ഘട്ടം 1986 ജൂലൈ മാസത്തിൽ ആരംഭിച്ചു, 1986-87 വരെയുള്ള സർവ്വേ റിപ്പോർട്ടുകൾ പ്രസിദ്ധീകരിച്ചു. 1987-88-ലെ റിപ്പോർട്ട് തയ്യാറാക്കിവരുന്നു. 1988-89 വർഷത്തെ സർവ്വേ പുരോഗമിച്ചുവരുന്നു.

4. മഴയുടെ സാമിതിവിവരണങ്ങൾ തയ്യാറാക്കൽ.—ദിവസേനയുള്ള മഴയുടെ കണക്ക്, 1988 ഒക്ടോബർ വരെ ശരാശരി ഒരു മാസം ചെയ്ത മഴയുടെ കണക്ക് ഇവ തയ്യാറാക്കി പുനയിലെ കാലാവസ്ഥാ നിരീക്ഷണ കേന്ദ്രത്തിന് അയച്ചുകൊടുത്തു. 1987 വരെ ഓരോ മാസത്തിലും ചെയ്ത മഴയുടെ ജില്ലതിരിച്ചുള്ള കണക്ക് പ്രസിദ്ധപ്പെടുത്തി.

5. കൃഷിയുടെ സ്ഥിതി വിവരണക്കെ പ്രവചന റിപ്പോർട്ട് തയ്യാറാക്കൽ.—പ്രധാനവിളകളുടെ വിസ്തൃതിയും, വിളവും സംബന്ധിച്ച പ്രവചന റിപ്പോർട്ടുകൾ തയ്യാറാക്കി ഭാരത സർക്കാരിനും മറ്റു ബന്ധപ്പെട്ട ആഫ്രിസുകൾക്കും നൽകി. കൃഷി ഭൂമിയിൽ പുതിയ സാങ്കേതിക വിദ്യ നടപ്പാക്കുന്നതിനുള്ള തടസ്സങ്ങളെക്കുറിച്ചുള്ള മാതൃകാ പഠനം എറണാകുളം ജില്ലയിൽ നടപ്പാക്കിക്കൊണ്ടിരിക്കുന്നു.

6. കൃഷിചെലവ് സർവ്വേ.—1988-89 വർഷത്തെ പ്രധാന കാർഷിക വിളകളെ സംബന്ധിച്ചുള്ള കൃഷിചെലവ് സർവ്വേ സംസ്ഥാനത്തെ 38 താലൂക്കുകളിൽ നടന്നുവരുന്നു. 1985-86, 1986-87 എന്നീ വർഷങ്ങളിലെ റിപ്പോർട്ടുകൾ പ്രസിദ്ധപ്പെടുത്തി. 1987-88-ലെ സർവ്വേയുടെ ട്രാബുലേഷൻ ജോലി നടന്നുകൊണ്ടിരിക്കുന്നു.

7. കാർഷിക സെൻസസ്.—കേന്ദ്ര ഗവൺമെന്റിന്റെ സമ്പൂർണ്ണ സാമ്പത്തിക സഹായത്താൽ അഖിലേന്ത്യാ തലത്തിൽ നടത്തപ്പെടുന്ന കാർഷിക സെൻസസിനുവേണ്ടി സംസ്ഥാനത്തെ കൈവശ ഭൂമിയെ സംബന്ധിച്ച വിവിധ വിവരങ്ങൾ ശേഖരിക്കുകയും ശേഖരിച്ച വിവരങ്ങൾ അപഗ്രഥിക്കുകയും ചെയ്യുക എന്നതാണ് ഈ വിഭാഗത്തിന്റെ ചുമതല.

സെൻസസിന്റെ പ്രധാന ലക്ഷ്യങ്ങൾ

- (1) കൈവശാനുഭവ ഭൂമിയുടെ ഘടനയും വിസ്തീർണ്ണവും സംബന്ധിച്ച വിവരങ്ങൾ ശേഖരിക്കുക.
- (2) ഭൂമിനിരയോഗം, കാർഷിക വിഭവങ്ങളുടെ വിസ്തീർണ്ണം, ജല സേചന സൗകര്യം തുടങ്ങിയവ സംബന്ധിച്ച വിവരങ്ങൾ ശേഖരിക്കുക.
- (3) വിത്തും, വളം, കീടനാശിനികൾ, കാർഷിക ഉപകരണങ്ങൾ, കാർഷിക വായ്പ തുടങ്ങിയ കാർഷികോപാധികളുടെ വിനിയോഗം സംബന്ധിച്ച വിവരങ്ങൾ ശേഖരിക്കുക.
- (4) കാലി സമ്പത്തിനെക്കുറിച്ചുള്ള വിവരങ്ങൾ ശേഖരിക്കുക.

മുകളിൽ പ്രസ്താവിച്ച വിവരങ്ങൾ ഹെതൂവായും പട്ടികജാതി-പട്ടികവർഗ്ഗങ്ങൾക്കുവേണ്ടി പ്രത്യേകമായും തരംതിരിച്ച് ശേഖരിച്ച് അപഗ്രഥിക്കുന്നുണ്ട്.

1980-81-ലെ കാർഷിക സെൻസസിന്റെ റിപ്പോർട്ട് 1988 ഫെബ്രുവരിയിൽ പ്രസിദ്ധീകരിക്കുകയും കാർഷികോപാധികൾ സംബന്ധിച്ച സർവ്വേയുടെ 13 സെൻറ് പട്ടികകൾ തയ്യാറാക്കി കേന്ദ്ര ഗവൺമെന്റിന് അയച്ചു കൊടുക്കുകയും ചെയ്തിട്ടുണ്ട്. 1985-86-ലെ കാർഷിക സെൻസസും 1986-87-ലെ കാർഷികോപാധികൾ സംബന്ധിച്ച സർവ്വേയും പൂർത്തിയായിട്ടുണ്ട്. ഓപ്പറേഷണൽ ഫോറഡിംഗ് സിന്റെ എണ്ണവും അവയുടെ വിസ്തീർണ്ണവും സംബന്ധിച്ച താൽക്കാലിക കണക്കുകൾ കേന്ദ്ര-സംസ്ഥാന സർക്കാരുകൾക്ക് സമർപ്പിച്ചു. വിവരങ്ങൾ ശേഖരിച്ച ഷെഡ്യൂളുകളുടെ സൂക്ഷ്മ പരിശോധനയും കോഡിംഗും എല്ലാ ജില്ലയിലും പൂർത്തിയാക്കി.

8. പൊതുവില ശേഖരിക്കൽ.—ഈ വിഭാഗം താഴെ പറയുന്ന ജോലികൾ റിപ്പോർട്ടുവർഷത്തിൽ നിർവ്വഹിക്കുകയുണ്ടായി.

- (1) അവശ്യസാധനങ്ങളുടെ ദൈനംദിന വില സംസ്ഥാനത്തിലെ എല്ലാ ജില്ലാ ആസ്ഥാനങ്ങളിൽ നിന്നും ശേഖരിച്ച് ഗവൺമെന്റിനും വിവിധ ഏജൻസികൾക്കും നൽകി.

(2) വിലയുടെ പ്രവണതയെ കാണിക്കുന്ന പ്രതിമാസ റിപ്പോർട്ട് തയ്യാറാക്കി ഗവൺമെന്റിന് നൽകി.

(3) തിരുവനന്തപുരം, എറണാകുളം, കോഴിക്കോട് എന്നീ മൂന്നു ജില്ലാ ആസ്ഥാനങ്ങളിൽനിന്നും എല്ലാ വെള്ളിയാഴ്ചയും അവശ്യസാധനങ്ങളുടെ ചില്ലറവിലയും കൂടാതെ മാസാവസാന വെള്ളിയാഴ്ചത്തെ മുഖ്യ ക്ഷേത്രസാധനങ്ങളുടെ വിലയും ശേഖരിച്ച് കേന്ദ്ര സർക്കാരിന് നൽകി.

(4) തിരഞ്ഞെടുക്കപ്പെട്ട 15 കേന്ദ്രങ്ങളിലെ ഉപഭോക്തൃ വിലസൂചിക തയ്യാറാക്കി എല്ലാമാസവും ഗസറ്റിൽ വിജ്ഞാപനം ചെയ്തു. ഉപഭോക്തൃ വിലസൂചിക കാണിക്കുന്ന സ്റ്റോറുമെന്റുകൾ അവയുടെ ഗുണഭോക്താക്കൾക്ക് നൽകി.

(5) ലേബർ ബ്യൂറോയ്ക്കുവേണ്ടി ആലപ്പുഴ, ആലുവ, മുണ്ടക്കയം എന്നിവിടങ്ങളിൽനിന്ന് 1960 അടിസ്ഥാന വർഷമായുള്ള വിലസൂചിക കണക്കാക്കുന്നതിന് വിലകൾ ശേഖരിച്ച് നൽകി.

(6) വിവിധ സർക്കാർ വകുപ്പുകൾക്കും സ്ഥാപനങ്ങൾക്കും ക്ഷേത്രവസ്തുക്കളുടെയും മറ്റ് അവശ്യസാധനങ്ങളുടെയും കമ്പോളവില ശേഖരിച്ച് നൽകി.

(7) ആയുർവ്വേദ കോളേജുകളുടെ ആവശ്യപ്രകാരം, മരുന്നുകൾ ഉണ്ടാക്കുന്നതിനാവശ്യമായ ഫലങ്ങൾ, ഇലകൾ, വേരുകൾ, ക്ഷാരങ്ങൾ തുടങ്ങിയവയുടെ കമ്പോളവില ശേഖരിച്ചു നൽകി.

(8) തൊണ്ടോടുകൂടിയ നാളികേരത്തിന്റെ ദൈവ്യാദിക തോട്ടവില ശേഖരിച്ച് നാളികേര വികസന ബോർഡിന് നൽകി.

(9) പ്രധാനപ്പെട്ട 9 കാർഷികേൽപ്പനങ്ങളുടെ വാർഷിക ശരാശരി വില തിട്ടപ്പെടുത്തി കേന്ദ്ര സർക്കാരിന് നൽകി.

(10) കയറിൻറയും തൊണ്ടിൻറയും പ്രതിവാര വില തയ്യാറാക്കി കയർബോർഡിന് നൽകി. കൂടാതെ കയറിൻറ പ്രതിമാസ വിലനിലവാരം ഗസറ്റിൽ പ്രസിദ്ധപ്പെടുത്തി.

(11) കാർഷിക വിഭവങ്ങളുടെ വിലവിചാരങ്ങൾ ആവശ്യപ്രകാരം പൊതുജനങ്ങൾക്ക് നൽകുന്നു.

(12) കേന്ദ്ര സർക്കാർ പ്രസിദ്ധ്യ ചെയ്യുന്ന 1970-71 അടിസ്ഥാന വർഷമായുള്ള മൊത്തവിലസൂചിക, ആവശ്യപ്പെടുന്നതനുസരിച്ച് വ്യക്തികൾ, സർക്കാർ-അർദ്ധസർക്കാർ, സ്വകാര്യ-പൊതുമേഖലാ സ്ഥാപനങ്ങൾക്ക് നൽകുന്നു.

(13) അരി, ഗോതമ്പ്, പഞ്ചസാര എന്നിവയുടെ പ്രതിവാര കമ്പോള മൊത്തവില ശേഖരിച്ച് ഫുഡ് കോർപ്പറേഷൻ ഓഫ് ഇൻഡ്യയ്ക്ക് നൽകി.

(14) എല്ലാ താലൂക്കിലുമുള്ള പ്രധാനപ്പെട്ട കാർഷികേൽപ്പനങ്ങളുടെ പ്രതിമാസ ശരാശരിവില തിട്ടപ്പെടുത്തി ജില്ലാ കളക്ടർമാർക്ക് നൽകി.

9. വനവിഭവങ്ങളുടെ വില ശേഖരിക്കൽ.—18 ഇനം വനവിഭവങ്ങളുടെ വില സംസ്ഥാനത്തെ 4 കേന്ദ്രങ്ങളിൽനിന്നും ശേഖരിച്ച് ഫോറസ്റ്റ് ഡിപ്പാർട്ടുമെന്റിനു നൽകി.

10. മാർക്കറ്റ് ഇൻലിജൻസ് പദ്യതി.—സംസ്ഥാനത്തെ പ്രധാനപ്പെട്ട 38 വ്യാപാരകേന്ദ്രങ്ങളിൽ നിലവിലുള്ള ഈ പദ്യതിയുടെ പ്രധാന ഉദ്ദേശം, കമ്പോള നിലവാരം, കമ്പോള വരവ് തുടങ്ങിയവയെപ്പറ്റിയുള്ള വിവരങ്ങൾ പാഥമികോൽപാദകർക്ക് കൃത്യസമയത്ത് നൽകുക എന്നതാണ്.

തിരുവനന്തപുരം മേഖലയിൽ 27-ം കോഴിക്കോട് മേഖലയിൽ 11-ം കേന്ദ്രങ്ങളിലെ കമ്പോള വിലനിലവാര ബുള്ളറ്റിൻ തയ്യാറാക്കി, ദിവസേന ആകാശവാണിയിലൂടെ പ്രക്ഷേപണം ചെയ്തു.

11. പ്രതിവാര കമ്പോളനിലവാരാവലോകനം.—തിരഞ്ഞെടുക്കപ്പെട്ട കേന്ദ്രങ്ങളിലെ പ്രധാനപ്പെട്ട കാർഷികവിഭവങ്ങളുടെ കമ്പോളനിലവാരാവലോകനം എല്ലാ ഞായറാഴ്ചയും വൈകുന്നേരം ആകാശവാണിയിലൂടെ പ്രക്ഷേപണം ചെയ്തു.

12. അരിയുടെ തുറന്ന കമ്പോളവിലയെക്കുറിച്ചുള്ള പ്രതിദിന റിപ്പോർട്ട്.—എല്ലാ ജില്ലാ തലസ്ഥാനങ്ങളിലും നിലവിലുള്ള അരിയുടെ തുറന്ന കമ്പോളവിലയെക്കുറിക്കുന്ന പ്രതിദിന റിപ്പോർട്ട് കേന്ദ്ര-സംസ്ഥാന സർക്കാരുകൾക്ക് നൽകി. പാലക്കാട് കേന്ദ്രത്തിനെ സംബന്ധിച്ച റിപ്പോർട്ട് റിസർച്ച് ബാങ്കിന് നൽകി. കൂടാതെ മൊത്തവിലയെ സംബന്ധിക്കുന്ന പല വിവരങ്ങളും കേന്ദ്ര-സംസ്ഥാന സ്ഥാപനങ്ങൾക്ക് അവയുടെ ആവശ്യാനുസരണം നൽകി.

13. ഇൻഡക്സ് സീരിസ് വിഭാഗം (കാർഷിക ധനസംബന്ധം).— ഈ വിഭാഗം, കാർഷികകേൾപനങ്ങളുടെ മൊത്തവിലസൂചിക, കാർഷിക വിഭവങ്ങളിൽനിന്നുള്ള വരുമാനവും അവയ്ക്കു വേണ്ടിവരുന്ന ചെലുവും തമ്മിലുള്ള താരതമ്യ പഠന സൂചിക, കാർഷികവേതന സൂചിക, കാർഷിക മേഖലകളെ സംബന്ധിച്ച ഏഴു സൂചികകൾ എന്നിവ തയ്യാറാക്കി പ്രസിദ്ധീകരിച്ചു.

14. കാർഷിക വിളകളുടെ ചില്ലറവില.—സംസ്ഥാനത്തെ എല്ലാ താലൂക്കുകളിൽനിന്നും പ്രധാനപ്പെട്ട 27 കാർഷിക വിഭവങ്ങളുടെ പ്രതിമാസ ചില്ലറ വില ശേഖരിച്ച് കേരള ഗസറ്റിൽ പ്രസിദ്ധപ്പെടുത്തി.

15. സംസ്ഥാന വരുമാനം നിർണ്ണയിക്കൽ.—മുനിസിപ്പാലിറ്റികളിലെയും സിറ്റി കോർപ്പറേഷനുകളിലേയും 1980-81, 1981-82 എന്നീ വർഷങ്ങളിലെ വാർഷിക ബഡ്ജറ്റിലെ സാമ്പത്തിക തരംതിരിക്കൽ കണക്ക് സംബന്ധിച്ചുള്ള ഒരു റിപ്പോർട്ട് പ്രസിദ്ധപ്പെടുത്തി. സംസ്ഥാന സർക്കാരിന്റെ 1986-87 വർഷത്തെ ബഡ്ജറ്റിന്റെ ലക്ഷ്യോന്മുഖമായി ഇനം തിരിച്ചുള്ള കണക്കുകൾ സംബന്ധിച്ചും സാമ്പത്തിക തരംതിരിക്കൽ കണക്ക് സംബന്ധിച്ചുമുള്ള റിപ്പോർട്ടുകൾ തയ്യാറാക്കി സെൻട്രൽ സ്റ്റാറ്റിസ്റ്റിക്സ് ഓർഗനൈസേഷന് നൽകി. 1970-71 മുതൽ 1984-85 സാമ്പത്തിക വർഷംവരെയുള്ള തനതു വർഷവിലയിലും അടിസ്ഥാന വർഷവിലയിലും ജില്ലാ അടിസ്ഥാനത്തിൽ യഥാർത്ഥ വരുമാനവും ആളോഹി വരുമാനവും കണക്കാക്കി വിവിധ പട്ടികകൾ ഉൾക്കൊള്ളിച്ചിട്ടുള്ള ജില്ലാതല റിപ്പോർട്ട് പ്രസിദ്ധപ്പെടുത്തി.

16. ജനന മരണ സ്ഥിതിവിവരക്കണക്ക് ശേഖരിക്കൽ.—പട്ടണ പ്രദേശത്തെ സ്ഥിരതാമസക്കാരുടെ ജനനമരണ നിരക്കിൻമേലുള്ള പഠനം, (സ്പോട്ട് ചെക്ക് സർവ്വേ), മരണകാരണങ്ങൾ വ്യക്തമാക്കുന്നതിന് മെഡിക്കൽ ഓഫീസർ നൽകിയിട്ടുള്ള സർട്ടിഫിക്കറ്റിൻമേലുള്ള പഠനം, മരണകാരണങ്ങളെക്കുറിച്ച് ഗ്രാമപ്രദേശങ്ങളിൽ നടത്തുന്ന സർവ്വേ എന്നീ പദ്ധതികൾ റിപ്പോർട്ടു വർഷത്തിലും തുടർന്നു നടത്തി. കോർപ്പറേഷനുകളിലും മുനിസിപ്പാലിറ്റികളിലും പഞ്ചായത്തുകളിലും നിന്നു ലഭിക്കുന്ന ജനന മരണ വിവരങ്ങൾ

ക്രോഡികരിച്ച് ജില്ലാടിസ്ഥാനത്തിൽ റിപ്പോർട്ട് തയ്യാറാക്കി മാസംതോറും രജിസ്ട്രാർ ജനറലിന് അയച്ചു. ഓരോ മുനിസിപ്പാലിറ്റിയിലേയും കോർപ്പറേഷനിലേയും യഥാർത്ഥ ജനനമരണ നിരക്കുകൾ കണക്കാക്കി 1986-ലെ വാർഷിക റിപ്പോർട്ട് തയ്യാറാക്കി. മരണ കാരണങ്ങൾ ഇൻറർനാഷണൽ ക്ലാസിഫിക്കേഷൻ അനുസരിച്ച് കോഡു ചെയ്ത് 1986-ലെ റിപ്പോർട്ട് തയ്യാറാക്കി. തെരഞ്ഞെടുക്കപ്പെട്ട 150 ഗ്രാമങ്ങളിൽ ജനനമരണങ്ങൾ കൃത്യമായി രജിസ്ട്രാർ ചെയ്ത്, അവയുടെ റിപ്പോർട്ടും 44-ാം 45-ാം ആർട്യാവാർഷിക സർവ്വേയുടെ ഫലങ്ങളും ഭാരത രജിസ്ട്രാർ ജനറലിന് നൽകി.

17. വ്യവസായ ഉല്പാദന സൂചിക.—30-6-1987, 30-9-1987, 31-12-1987

30-3-1988 എന്നീ കാലയളവിലെ വ്യവസായികോല്പാദന സൂചികയുടെ ത്രൈമാസിക റിപ്പോർട്ടുകളും 1987-88-ലെ വാർഷിക റിപ്പോർട്ടും തയ്യാറാക്കി. 1986-87-ൽ സംസ്ഥാനത്തിലെ കടൽമാർഗ്ഗ കയറുമതി ഇറക്കുമതിയെക്കുറിച്ചുള്ള വിവരങ്ങൾ സമാഹരിച്ച് തയ്യാറാക്കുകയും 1987-88-ലെ വിവരങ്ങൾ സമാഹരിക്കുന്നതിനുള്ള പ്രാരംഭ ജോലികൾ ആരംഭിക്കുകയും ചെയ്തു. 1987-88-ലെ ഞായറിലെ നിലവാരസൂചിക തയ്യാറാക്കി.

18. മാനവശേഷി വിവേചനങ്ങൾ.—ഈ വിഭാഗം നാലു പഠനങ്ങൾ

പൂർത്തിയാക്കുകയും അഞ്ച് പഠനങ്ങൾ നടത്തിവരികയും ചെയ്യുന്നു.

19. ഇവാലുവേഷൻ.—മണ്ണൊലിപ്പു തടയുന്ന പദ്ധതിയനുസരിച്ച് ധന

സഹായം ലഭിച്ചവരുടെ ധനവിനിയോഗം, ഉല്പാദനനിരക്കിൽ ഉണ്ടായിട്ടുള്ള മാറ്റം, അധികമായി കൃഷിക്ക് ഉപയുക്തമായ ഭൂമിയുടെ വിസ്തൃതി മുതലായവയെക്കുറിച്ച് അറിയുന്നതിന് നടത്തിയ പഠനത്തിന്റെ ആദ്യഘട്ടമായി ശേഖരിച്ച വിവരങ്ങളുടെ അടിസ്ഥാനത്തിൽ വിശദമായ സർവ്വേ പാലക്കാട് ജില്ലയിലും തിരുവനന്തപുരം ജില്ലയിലും പൂർത്തിയാക്കി.

20. നാഷണൽ സാമ്പിൾ സർവ്വേ.—1987-88-ലെ 43-ാം തവണ സാമ്പിൾ

സർവ്വേ പൂർത്തീകരിച്ചു. 1988 ജൂലൈ മാസത്തിൽ ആരംഭിച്ച 44-ാം തവണ സർവ്വേ പുരോഗമിക്കുന്നു. ഇന്ത്യാ ഗവൺമെന്റിന്റെ വിനോദസഞ്ചാര മന്ത്രാലയത്തിനുവേണ്ടി ജനങ്ങളുടെ സഞ്ചാരരീതികളെ (ട്രാവൽ ഹാബിറ്റ്സ്) കുറിച്ചുള്ള വിവരങ്ങൾ ശേഖരിച്ചു നൽകി.

21. ഡിസൈൻ, സർവ്വേ ആൻഡ് സുററഡീസ് വിഭാഗം.—റിപ്പോർട്ട്

വർഷത്തിൽ ഈ വിഭാഗം നാല് സർവ്വേകളുടെ രൂപരേഖ തയ്യാറാക്കി.

22. ഔദ്യോഗിക ഭക്ഷണവിഭാഗം.—ഒരു സാങ്കേതിക വകുപ്പായതിനാൽ

ഔദ്യോഗിക ഭക്ഷണ പൂർണ്ണമായും മലയാളമാക്കുക സാദ്ധ്യമല്ല. താലൂക്ക് തലങ്ങളിൽ പൂർണ്ണമായും, ജില്ലാതലങ്ങളിൽ ഭാഗികമായും മലയാളമാക്കുവാൻ സാധിച്ചിട്ടുണ്ട്.

23. ഏകോപന വിഭാഗം.—വിവിധ വകുപ്പുകളിലെ സുററാറിസുററിക്കൽ

മേധാവികളുടെ യോഗം 1988 മേയ് 26, 28, ജൂലൈ 26 എന്നീ തീയതികളിൽ നടത്തുകയുണ്ടായി. പ്രസ്തുത യോഗത്തിൽ അതത് വകുപ്പുകളിലെ പ്രവർത്തനങ്ങൾ വിശദീകരിക്കുകയും, ഭാവി പ്രവർത്തനങ്ങൾ കൂടുതൽ മെച്ചപ്പെടുത്തിനതിനാവശ്യമായ നിർദ്ദേശങ്ങൾ നൽകുകയും ചെയ്തു.

24. തെക്കാനിക്കൽ ട്രാബുലേഷൻ.—1985-ലെ ജനന മരണ കണക്കിന്റെ

ട്രാബുലേഷൻ ജോലികൾ പൂർത്തിയാക്കുകയും 1986-ലെ ട്രാബുലേഷൻ ജോലി നടത്തിവരികയും ചെയ്യുന്നു.

25. വ്യവസായിക സ്മിതിവിവരക്കണക്ക് വിഭാഗം.—നാഷണൽ

സാമ്പിൾ സർവ്വേ (റിസർച്ച് ഓപ്പറേഷൻ ഡിവിഷൻ) നടത്തുന്ന വാർഷിക വ്യവസായ സർവ്വേയുടെ വിവരങ്ങൾ സമാഹരിച്ച് 1983-84-ലെ റിപ്പോർട്ട് തയ്യാറാക്കി; 1984-85-ലെ റിപ്പോർട്ട് പുരോഗമിച്ചുവരുന്നു.

26. തൊഴിൽ സ്മിതിവിവരക്കണക്ക് വിഭാഗം.—1948-ലെ ഫാക്ടറി

നിയമപ്രകാരം 1986-ൽ രജിസ്ട്രാർ ചെയ്ത ഫാക്ടറികളിൽനിന്നുള്ള വാർഷിക കണക്ക്പത്രികകൾ സൂക്ഷ്മ പരിശോധന ചെയ്ത് തയ്യാറാക്കിയ വാർഷിക റിപ്പോർട്ടും സ്പെററുമെന്റും കൂടാതെ മറ്റ് നാല് റിപ്പോർട്ടുകൾ കൂടി 'ലേബർ ബ്യൂറോയ്ക്ക്' നൽകി. ഇതിനുപുറമെ വാർഷിക കണക്ക് പത്രികകളെ ആധാരമാക്കി ജില്ല തിരിച്ച് തയ്യാറാക്കിയ 1986-ലെ ഫൈനലും 1987-ലെ പ്രൊവിഷണലുമായ റിപ്പോർട്ട് സംസ്ഥാന റ്റ്രാനിംഗ് ബോർഡിനും നൽകി.

27. വേനനിർമ്മാണവും വേതന ഘടനയും വിഭാഗം.—വേനനിർമ്മാണ

പ്രവർത്തനങ്ങളെക്കുറിച്ചും അതിലേർപ്പെട്ടിരിക്കുന്ന തൊഴിലാളികളെക്കുറിച്ചും വ്യാപാര-വാണിജ്യ മേഖലകളിൽ പ്രവർത്തിക്കുന്ന ജോലിക്കാരെക്കുറിച്ചുമുള്ള വേതന ഘടനയെ സംബന്ധിച്ച വിവരണങ്ങൾ ശേഖരിച്ച് വിശകലനം ചെയ്ത് ആവശ്യാനുസരണമുള്ള പട്ടികകൾ തയ്യാറാക്കി ദേശീയ കെട്ടിട നിർമ്മാണ സംഘടനയ്ക്ക് അയച്ചുകൊടുക്കുകയും വേതനഘടനയെ സംബന്ധിച്ചുള്ള വിവരങ്ങൾ സംസ്ഥാന വരുമാന നിർണ്ണയ വിഭാഗത്തിന് പഠനത്തിനായി നൽകുകയും ചെയ്തു.

28. റൂററിംഗ് വിഭാഗം.—സ്മിതിവിവരക്കണക്കുകൾ ശേഖരിക്കുന്നതി

നായി ഏറ്റെടുത്തു നടത്താൻ ഉദ്ദേശിക്കുന്ന പദ്ധതികൾ തയ്യാറാക്കി ഗവൺമെന്റിൽ സമർപ്പിക്കുകയും പദ്ധതി പ്രവർത്തനങ്ങളുടെ പുരോഗതി അവലോകനം ചെയ്ത് പ്രതിമാസ-ത്രൈമാസിക-അർദ്ധവർഷിക റിപ്പോർട്ടുകൾ തയ്യാറാക്കി സംസ്ഥാന ഗവൺമെന്റിനും കേന്ദ്ര ഗവൺമെന്റിനും അയയ്ക്കുകയും ചെയ്യുക എന്നതാണ് ഈ വിഭാഗത്തിന്റെ പ്രധാന ജോലി. റിപ്പോർട്ടു വർഷത്തിൽ 10 ഉദ്യോഗസ്ഥന്മാർക്ക് ഇൻസ്പെക്റ്റർ ഓഫ് മാനേജ്മെന്റ് ഇൻ-ഗവൺമെന്റിൽ പരിശീലനം നൽകി. വിവിധ സർവ്വേകളുടെ നടത്തിപ്പിനെക്കുറിച്ച് ചർച്ച ചെയ്യാനായി ജില്ലാതല ഓഫീസർമാരുടെ അഞ്ച് കോൺഫറൻസുകൾ നടത്തി.

29. പബ്ലിക്കേഷൻ ഡിവിഷൻ.—ഈ വിഭാഗം 1988-89-ൽ വിവിധ വിഷയ

ങ്ങളിലായി 34 റിപ്പോർട്ടുകൾ പ്രസിദ്ധീകരിച്ചു.

30. ചെലവ്.—റിപ്പോർട്ടു വർഷത്തിൽ വകുപ്പിന്റെ ആകെ ചെലവ്

315.36 ലക്ഷം രൂപ ആയിരുന്നു.

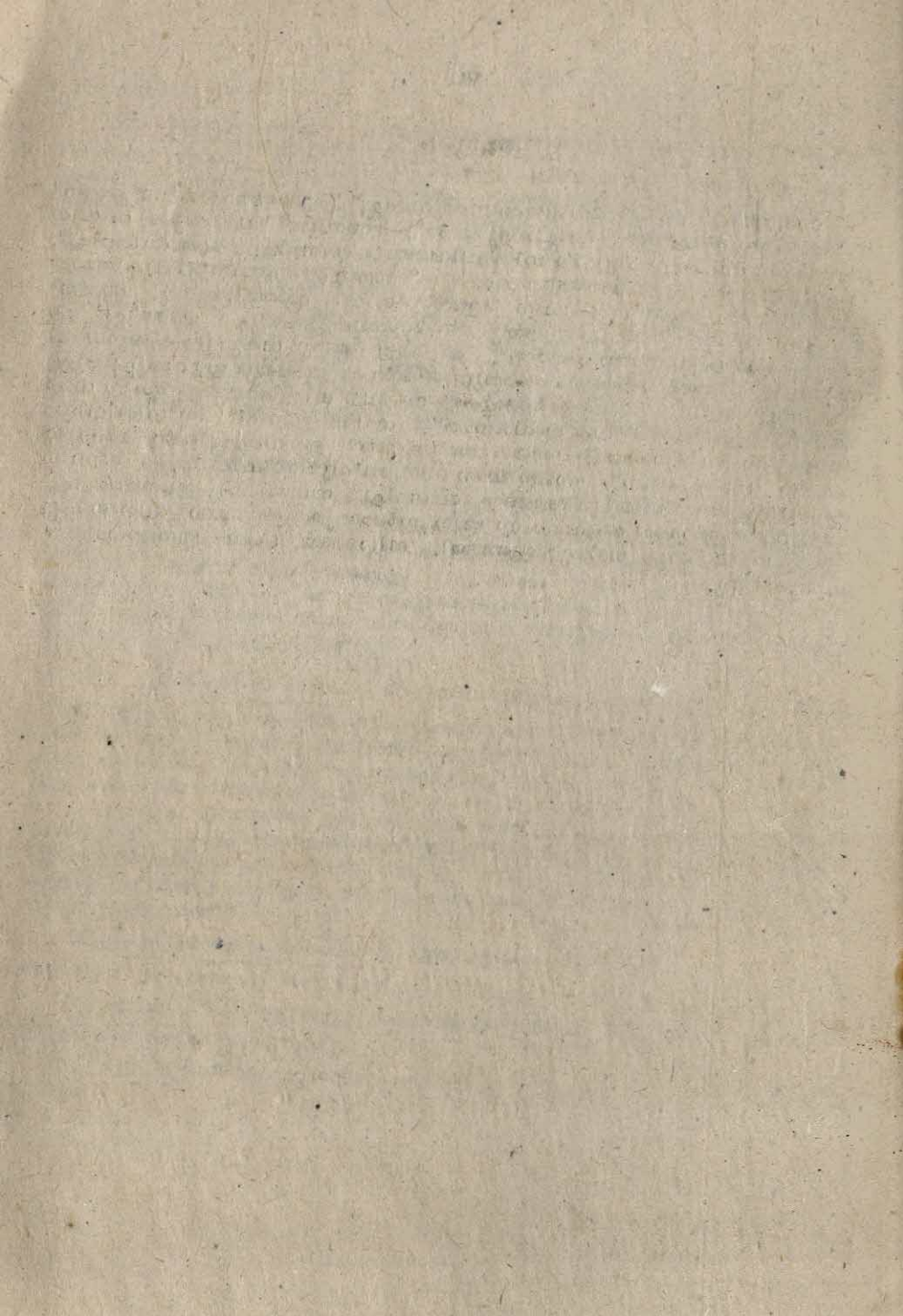
31. 1988-89-ൽ വകുപ്പിന്റെ പ്രവർത്തനം സാമാന്യം തൃപ്തികരമായി

രുന്നു.

ഗവർണ്ണറുടെ ഉത്തരവിൻപ്രകാരം,
വി. കൃഷ്ണമൂർത്തി,
സെക്രട്ടറി.

ആമുഖം

സാമ്പത്തിക സ്ഥിതിവിവരക്കണക്കുവകുപ്പ് (എക്കണോമിക്സ് ആൻഡ് സ്റ്റാറ്റിസ്റ്റിക്സ് ഡിപ്പാർട്ടുമെന്റ്) സമ്പത്ത് ഘടനയുടെ വിവിധ മേഖലകളെ സംബന്ധിച്ച സ്ഥിതിവിവരങ്ങൾ ശേഖരിച്ച്, ക്രോഡീകരിച്ച്, ശാസ്ത്രീയമായി വിശകലനം ചെയ്ത് ആസൂത്രണത്തിനുപയുക്തമായ രീതിയിൽ ലഭ്യമാക്കുന്ന പ്രധാന ഏജൻസിയായി വർത്തിക്കുന്നു. ആയതിലേക്കുവശ്യമായ സർവ്വേകളുടെയും സെൻസസുകളുടെയും നടത്തിപ്പ് ഈ വകുപ്പിന്റെ പ്രധാന ജോലിയാണ്. മാത്രമല്ല അന്യ വകുപ്പുകൾക്കുവേണ്ടി സർവ്വേകളും സെൻസസുകളും നടത്തുന്നതിന്റെ ചുമതലയും ഈ വകുപ്പിനുള്ളതാകുന്നു. സ്ഥിതിവിവരക്കണക്കുകളെ സംബന്ധിച്ചിടത്തോളം സംസ്ഥാനത്തിന്റെ ആധികാരിക വക്താവാണ്. ഗവൺമെന്റിന് സ്ഥിതിവിവരകണക്കു സംബന്ധമായ ഉപദേശം നൽകേണ്ടത് ഈ വകുപ്പിന്റെ മറ്റൊരു പ്രധാന ചുമതലയാണ്. സംസ്ഥാന സമ്പത്ത് വ്യവസ്ഥിതിയുടെ വിവിധ മേഖലകളിലെ സ്ഥിതി വിവരങ്ങൾ ശേഖരിച്ച് യഥാവിധി സംസ്കരിച്ച് റിപ്പോർട്ട് തയ്യാറാക്കി കേന്ദ്ര-സംസ്ഥാന സർക്കാരുകൾക്കും മറ്റു ബന്ധപ്പെട്ട സ്ഥാപനങ്ങൾക്കും നൽകുകയുണ്ടായി. വിശദമായ പ്രവർത്തനങ്ങൾ താഴെ കൊടുക്കുന്നു.



ഉദ്യോഗസ്ഥന്മാർ

1. ഡയറക്ടർ :

റിപ്പോർട്ട് വർഷത്തിൽ ശ്രീ. കെ. ബാലകൃഷ്ണൻ നായർ ഡയറക്ടറായിരുന്നു. 31-3-1989-ൽ അദ്ദേഹം സർവ്വീസിൽനിന്നും വിരമിച്ചു. തൽസ്ഥാനത്ത് ഡയറക്ടറായി ശ്രീമതി പി. എൽ. ശ്രീദേവിഅമ്മയെ നിയമിച്ചു. (സർക്കാർ ഉത്തരവ് നമ്പർ 5/89/പ്ലാനിംഗ് തീയതി 13-3-1989).

2. അഡീഷണൽ ഡയറക്ടർമാർ :

ശ്രീമതി പി. എൽ. ശ്രീദേവിഅമ്മ റിപ്പോർട്ട് വർഷത്തിലും അഡീഷണൽ ഡയറക്ടർ (ജനറൽ) ആയി തുടർന്നു. ശ്രീമതി എസ്. രത്നാഭായിഅമ്മാരം പ്രൈസസ് വിഭാഗം അഡീഷണൽ ഡയറക്ടറായും ശ്രീമതി റി. സരസ്വതിഅമ്മ സംസ്ഥാന വരുമാന വിഭാഗം അഡീഷണൽ ഡയറക്ടറായും തുടർന്നു. അഡീഷണൽ ഡയറക്ടറായ ശ്രീ. ജി. സോമശേഖരൻ നായർക്ക് സംസ്ഥാന ലാൻഡ് യൂസ് ബോർഡിലേക്കുള്ള ഡെപ്യൂട്ടേഷൻ കാലാവധി നീട്ടി കൊടുത്തു.

3. അഡ്മിനിസ്ട്രേറ്റീവ് ആഫീസർമാർ :

റിപ്പോർട്ട് വർഷത്തിൽ താഴെ പറയുന്ന ആഫീസർമാർ അഡ്മിനിസ്ട്രേറ്റീവ് ആഫീസറുടെ സ്ഥാനം വഹിച്ചിരുന്നു.

1. ശ്രീ. റി. സിറിൽ ജോർജ്ജ്, സീനിയർ അഡ്മിനിസ്ട്രേറ്റീവ് ആഫീസർ 4-4-1988 വരെ.

2. ശ്രീ. പി. എ. ശക്തിധരൻ, സീനിയർ അഡ്മിനിസ്ട്രേറ്റീവ് ആഫീസർ 4-4-1988 മുതൽ 8-8-1988 വരെ

3. ശ്രീ. പി. പി. ഗോപി, അഡ്മിനിസ്ട്രേറ്റീവ് ആഫീസർ 9-8-1988 മുതൽ 9-3-1989 വരെ

4. ശ്രീ. പി. എ. ഓസ് 9-3-1989 മുതൽ തുടരുന്നു.

4. ജോയിന്റ് ഡയറക്ടർമാർ :

1 ശ്രീ. റി. പി. രാജഗോപാലൻ 28-2-1989 വരെ.

2 ശ്രീ. കെ. അച്യുതൻ

3 ഡോ: എം. കുട്ടപ്പൻ

4 ശ്രീമതി സി. സൈനബ

5 ശ്രീമതി കെ. ലീലാകുമാരി 31-8-1988 വരെ

6 ശ്രീ. എം. എൻ. രാജൻ 22-9-1988 മുതൽ 31-10-1988 വരെ

7 ശ്രീ. ഇ. ജമാൽ മുഹമ്മദ് 1-11-1988 മുതൽ 2-3-1989 വരെ

8 ശ്രീ. എ. മീരാസാഹിബ് 20-3-1989 മുതൽ

9 ശ്രീ. യു. തോമസ് സ്ലീബ 12-10-1988 മുതൽ 28-2-1989 വരെ

5. ഡെപ്യൂട്ടി ഡയറക്ടർമാർ :

1 ശ്രീ. യു. തോമസ് സ്ലീബ 5-10-1988 വരെ

2 " ഇ. ജമാൽ മുഹമ്മദ് 22-9-1988 വരെ

3 " എം. എൻ. രാജൻ 21-9-1988 വരെ

4 " എ. മീരാസാഹിബ് 19-3-1989 വരെ

5 ശ്രീമതി എസ്. സുനീത

- 6 ശ്രീ. സോമവർമ്മ 31-5-1988 വരെ
- 7 " എം. എം. ഹരിദാസൻ നായർ
- 8 " വി. എ. എബ്രഹാം
- 9 " കെ. മുഹമ്മദ് കൂട്ടി
- 10 ശ്രീമതി എ. സരസമ്മ 31-1-1989 വരെ
- 11 " കെ. ലില്ലിക്കുട്ടി വർഗ്ഗീസ് 30-9-1988 വരെ
- 12 ശ്രീ. ജോസഫ് ജെ. കാവുക്കാട് 1-2-1989 മുതൽ
- 13 " പി. സി. ജയിൻ
- 14 " പി. റി. ആൻണി
- 15 " പി. ഗോപിനാഥൻ നായർ
- 16 " റി. റി. മൈക്കിൾ 6-5-1988 മുതൽ
- 17 " പി. കൊച്ചുനാരായണപിള്ള
- 18 ശ്രീമതി സി. വിജയഭാരതിക്കുട്ടിയമ്മ 31-1-1989 വരെ
- 19 ശ്രീ. റി. എച്ച്. വിൽസൺ 10-10-1988 മുതൽ
- 20 " കെ. സാം വർഗ്ഗീസ് 30-9-1988 മുതൽ
- 21 " കെ. പി. രാജേന്ദ്രപ്രസാദ് 30-11-1988 മുതൽ
- 22 " കെ. നാരായണൻ 27-11-1988 മുതൽ
- 23 ശ്രീമതി മിനി ജോർജ്ജ് 27-12-1988 മുതൽ
- 24 ശ്രീ. വി. ജെ. ഐസക്ക് 20-3-1989 മുതൽ
- 25 " സി. പി. ഗോപിനാഥൻ നായർ 5-10-1988 മുതൽ

6. അസിസ്റ്റന്റ് ഡയറക്ടർമാർ :

- 1 ശ്രീ. റി. റി. മൈക്കിൾ 4-5-1988 വരെ
- 2 ശ്രീമതി കനകം ഹരിദാസ് 23-6-1988 വരെ
- 3 ശ്രീ. പി. കൊച്ചുനാരായണപിള്ള 23-6-1988 വരെ
- 4 " ഡി രാജൻ 22-9-1988 വരെ
- 5 " കെ. സാം വർഗ്ഗീസ് 23-9-1988 വരെ
- 6 " സി. പി. ഗോപിനാഥൻ നായർ 30-9-1988 വരെ
- 7 " എം. വേലായുധൻ 23-9-1988 വരെ
- 8 " എം. ഡി. യേശുദാസ് 23-9-1988 വരെ
- 9 " കെ. നാരായണൻ 26-11-1988 വരെ
- 10 " എ. വി. യാക്കുബ് 15-3-1989 മുതൽ
- 11 ശ്രീമതി മിനി ജോർജ്ജ് 17-12-1988 വരെ
- 12 ശ്രീ. ബി. മോഹനകുമാരൻ നായർ 31-1-1989 വരെ
- 13 ശ്രീമതി ബി. അബ്ദികാകുമാരി 28-2-1989 വരെ
- 14 ശ്രീ. എം. പി. സതീശൻ 12-9-1988 മുതൽ
- 15 " സി. പി. രാജേന്ദ്രൻ 17-8-1988 മുതൽ
- 16 ശ്രീമതി മേരി മാനുവൽ 16-9-1988 മുതൽ 30-9-1988 വരെ
- 17 " കെ. രാധമ്മ 23-9-1988 മുതൽ
- 18 ശ്രീ. റി. വി. ഐസക്ക് 23-9-1988 മുതൽ
- 19 ശ്രീമതി ജെ. ബിയാട്രിസ് 23-9-1988 മുതൽ
- 20 ശ്രീ. പി. കെ. ഓസൻ 10-10-1988 മുതൽ
- 21 ശ്രീമതി എ. ശ്യാമളാദേവി 22-9-1988 മുതൽ
- 22 ശ്രീ. സി. ജെ. ഗോപാലകൃഷ്ണൻ നായർ 1-12-1988 മുതൽ
- 23 ശ്രീമതി കെ. പി. ത്രേസ്യമ്മ 26-11-1988 മുതൽ
- 24 " പി. ഡി. മറിയമ്മ 17-12-1988 മുതൽ
- 25 ശ്രീ. റി. ഒ. ജോൺ 2-3-1989 മുതൽ

7. ജില്ലാ ആഫീസർമാർ/റീജിയണൽ സ്പെഷ്യാലിസ്റ്റുകൾക്ക് ആഫീസർമാർ

- 1 ശ്രീ. വി. സി. ജോർജ്ജ്
- 2 ,, ഡി. കെ. വിദ്യാനന്ദൻ
- 3 ,, കെ. കൃഷ്ണൻ 31-10-1988 വരെ
- 4 ,, എച്ച്. ജോൺസൺ
- 5 ,, കെ. എം. മാത്യു 11-5-1988 മുതൽ 31-10-1988 വരെ
- 6 ,, പി. ആർ. മുരളീധരൻ നായർ
- 7 ,, എ. വി. യാക്കൂബ് 13-3-1989 വരെ
- 8 ,, കെ. ശ്രീധരൻ
- 9 ,, കെ. ആർ. രാജൻ
- 10 ,, കെ. റി. സക്കറിയ
- 11 ,, റി. യു. മത്തായി
- 12 ,, ജി. അരവിന്ദാക്ഷൻ നായർ 11-4-1988 മുതൽ
- 13 ,, റി. ജെ. ചാണ്ടി 27-6-1988 മുതൽ
- 14 ,, കെ. എൻ. വാസുദേവൻ നായർ 14-9-1988 മുതൽ
- 15 ,, ജെ. അപ്പുക്കുട്ടൻ ചെട്ടിയാർ 24-10-1988 മുതൽ
- 16 ,, എ. കെ. നാരായണൻ കർത്ത 19-12-1988 മുതൽ
- 17 ,, കെ. എസ്. നാരായണൻ നായർ 29-11-1988 മുതൽ
- 18 ,, കെ. എൻ. ജയചന്ദ്രൻ 3-12-1988 മുതൽ
- 19 ,, ഡി. ലൂക്കോസ് 1-3-1989 മുതൽ
- 20 ,, എം. ചന്ദ്രവേണാൻ നായർ 27-2-1989 മുതൽ
- 21 ,, ആർ. വാസുദേവൻ നായർ 3-3-1989 മുതൽ
- 22 ,, പി. വി. രാമചന്ദ്രൻ നായർ 21-3-1989 മുതൽ

8. അഡ്മിനിസ്ട്രേറ്റീവ് അസിസ്റ്റന്റർ

- 1 ശ്രീ. കെ. പി. കരുണാകരൻ 30-6-1988 വരെ
- 2 ശ്രീമതി വി. എസ്. ജാനകി
- 3 ശ്രീ. എം. ഓഷ്യം
- 4 ,, പി. കെ. നാണു 1-7-1988 മുതൽ

ഈ വകുപ്പിൽ ജോലി ചെയ്യുന്ന ഉദ്യോഗസ്ഥന്മാരുടെ ഇനം തിരിച്ചുള്ള എണ്ണം (31-3-1989-ലെ കണക്കനുസരിച്ച്)

(എ) സാങ്കേതിക വിഭാഗം

1 ഡയറക്ടർ	1
2 അഡീഷണൽ ഡയറക്ടർ	3
3 ജോയിന്റ് ഡയറക്ടർ	6
4 ഡെപ്യൂട്ടി ഡയറക്ടർ	15
5 അസിസ്റ്റന്റ് ഡയറക്ടർ	14
6 ജില്ലാ ആഫീസർ/റീജിയണൽ സ്പെഷ്യാലിസ്റ്റുകൾക്ക് ആഫീസർ	17
7 അഡീഷണൽ ജില്ലാ സ്പെഷ്യാലിസ്റ്റുകൾക്ക് ആഫീസർ/ പ്രൈം സൂപ്പർവൈസറി ആഫീസർ/സൂപ്പർവൈസി ആഫീസർ	44
8 റിസർച്ച് ആഫീസർ	45+7

9	ഡോക്ടറുമെന്റേഷൻ ആഫീസർ	1
10	സീനിയർ സൂപ്പർവൈസർ	1
11	താലൂക്ക് സ്റ്റാറ്റിസ്റ്റിക്കൽ ആഫീസർ	61
12	ഡെപ്യൂട്ടി ഹെൽത്ത് ആഫീസർ ഗ്രേഡ് I	3
13	ഡെപ്യൂട്ടി ഹെൽത്ത് ആഫീസർ ഗ്രേഡ് II	2
14	സ്റ്റാറ്റിസ്റ്റിക്കൽ ഇൻസ്പെക്ടർ/പ്രൈം ഇൻസ്പെക്ടർ/റിസർച്ച് അസിസ്റ്റന്റ്/ എ. റി. സൂപ്പർവൈസർ	180
15	യു. ഡി. കമ്പയിലർ/ഇൻവെസ്റ്റിഗേറ്റർ/പബ്ലിക് കാർഡ് ഓപ്പറേറ്റർ/ജൂനിയർ സ്റ്റാറ്റിസ്റ്റിക്കൽ ഇൻസ്പെക്ടർ	608
16	ഡ്രാഫ്റ്റ്സ്മാൻ	3
17	റോട്ടാപ്രസ് ഓപ്പറേറ്റർ	1
	(ആളെ നിയമിച്ചിട്ടില്ല)	1
18	റോട്ടാ ടൈപ്പിസ്റ്റ് യു. ഡി.	(ആളെ നിയമിച്ചിട്ടില്ല)
19	എൽ. ഡി. കമ്പയിലർ/ഇൻവെസ്റ്റിഗേറ്റർ/പബ്ലിക് കാർഡ് ഓപ്പറേറ്റർ സാങ്കേതികവിഭാഗം ആകെ	703 1712

മറ്റു വകുപ്പുകളിൽ ജോലി ചെയ്യുന്നവരുടെ എണ്ണം ഉൾപ്പെടുത്തിയിട്ടില്ല

(ബി) രേണവിലോഗം

1	അഡ്മിനിസ്ട്രേറ്റീവ് ഓഫീസർ	1
2	അഡ്മിനിസ്ട്രേറ്റീവ് അസിസ്റ്റന്റ്	3
3	സീനിയർ സൂപ്രണ്ട്	4
4	ജൂനിയർ സൂപ്രണ്ട്	3
5	ഹെൽത്ത് കോപ്പി സൂപ്രണ്ട്	3
6	ഹെൽത്ത് ക്ലർക്ക്	4
7	യു. ഡി. ക്ലർക്ക്	10
8	കോൺഫിഡൻഷ്യൽ അസിസ്റ്റന്റ്	6
9	സീനിയർ ഗ്രേഡ് യു. ഡി. ടൈപ്പിസ്റ്റ്	24
10	എൽ. ഡി. ടൈപ്പിസ്റ്റ്	23
11	മൊച്ചി	1
12	ഡമോദാർ	1
13	അറൻഡർ	1
14	ഡ്യൂപ്ലിക്കേറ്റർ മെഷ്യൻ ഓപ്പറേറ്റർ	1
15	പ്യൂൺ	75
16	ഡ്രൈവർ	17
17	നൈറ്റ് വാച്ചർ	1

രേണവിലോഗം ആകെ 178
(എ)+(ബി) 1890

3. സർവ്വേ/പഠനപ്രർത്തനങ്ങൾ

(1) കാർഷിക സ്മിതി വിവരക്കണക്ക് റിപ്പോർട്ട് ചെയ്യുന്നതിനുള്ള ഏജൻസി.—പ്രധാന കാർഷികവിളകളുടെ വിസ്തൃതി, ഉല്പാദനം, ഉല്പാദനനിലക്ക്, ഭൂവിനിയോഗവിവരങ്ങൾ എന്നിവ സൂക്ഷ്മമായി തിട്ടപ്പെടുത്തുന്നതിനുവേണ്ടി 1975-76 കാർഷിക വർഷത്തിലാദ്യം തുടങ്ങിയ ഈ പദ്ധതിയുടെ

ഒന്നും രണ്ടും ഘട്ടങ്ങൾ യഥാക്രമം 1981 ജൂണിലും 1986 ജൂണിലും പൂർത്തിയായി. ഈ പദ്ധതിയുടെ മൂന്നാം ഘട്ടം 1986 ജൂലൈ മാസത്തിൽ ആരംഭിച്ചു. 1986-87 വരെയുള്ള സർവ്വേ റിപ്പോർട്ടുകൾ പ്രസിദ്ധീകരിച്ചു. 1987-88 മുതൽ സംസ്ഥാനത്തെ 811 ഇൻവെസ്റ്റിഗേറ്റർ സോണുകളാക്കി തിരിച്ച് ഓരോ സോണിലും അഞ്ച് ചോട്ടുകൾ അടങ്ങുന്ന 100 ക്ലസ്റ്ററുകൾ വീതം തെരഞ്ഞെടുത്തു. സർവ്വേ-ബ്ലോക്കുതല സ്ഥിതിവിവരക്കണക്കുകൾ ലഭ്യമാകത്തക്കവിധം സർവ്വേ പരിഷ്കരിച്ചു. 1987-88-ലെ റിപ്പോർട്ട് തയ്യാറാക്കി വരുന്നു. 1988-89 വർഷത്തെ സർവ്വേ പൂർത്തമാക്കി വരുന്നു. ഇതിനോടനുബന്ധിച്ചുള്ള സീസൺ ആൻഡ് ക്രോസ് റിപ്പോർട്ടിന്റെ 1986-87 വരെയുള്ള റിപ്പോർട്ടുകൾ തയ്യാറാക്കി.

(2) മഴയുടെ സ്ഥിതിവിവരക്കണക്ക് തയ്യാറാക്കൽ.—സംസ്ഥാനത്തെ വിവിധ മഴയളക്കൽ കേന്ദ്രങ്ങളിൽ രേഖപ്പെടുത്തിയ ദിവസേനയുള്ള മഴയുടെ കണക്ക് 1988 ഒക്ടോബർവരെയുള്ള കാലത്തെ ശരാശരി ഒരു മാസം പെയ്ത മഴയുടെ കണക്ക് ഇവ തയ്യാറാക്കി പുനയിലെ കാലാവസ്ഥാ നിരീക്ഷണകേന്ദ്രത്തിന് അയച്ചുകൊടുത്തു. കൂടാതെ ഓരോ മാസത്തിലും സംസ്ഥാനത്ത് പെയ്ത മഴയുടെ 1987 വരെയുള്ള ശരാശരി കണക്ക് ജില്ല തിരിച്ചു കണക്കാക്കി പ്രസിദ്ധപ്പെടുത്തി.

(3) കൃഷിയുടെ സ്ഥിതി വിവരക്കണക്ക് പ്രവചന റിപ്പോർട്ട് തയ്യാറാക്കൽ.—റിപ്പോർട്ട് വർഷത്തിൽ പ്രധാന വിളകളുടെ വിസ്തൃതിയും വിളവും സംബന്ധിച്ച പ്രവചന റിപ്പോർട്ടുകൾ തയ്യാറാക്കി ഭാരതസർക്കാരിനും മറ്റു ബന്ധപ്പെട്ട ഓഫീസുകൾക്കും അയച്ചുകൊടുത്തു. കൃഷിഭൂമിയിൽ പുതിയ സാങ്കേതികവിദ്യ നടപ്പാക്കുന്നതിനുള്ള തടസ്സങ്ങളെക്കുറിച്ചുള്ള മാതൃകാപഠനം എറണാകുളം ജില്ലയിൽ നടപ്പാക്കിക്കൊണ്ടിരിക്കുന്നു. 50 ശതമാനം കേന്ദ്രസഹായമുള്ള ഈ പദ്ധതിയുടെ കാലാവധി അടുത്ത ജൂൺ വരെ ദീർഘിപ്പിച്ചിട്ടുണ്ട്. ഈ സർവ്വേയിലൂടെ ശേഖരിക്കപ്പെടുന്ന വിവരങ്ങൾ ഇൻഡ്യൻ കാർഷിക ഗവേഷണകൗൺസിലിന് അയച്ചുകൊടുത്തു വരുന്നു.

കൃഷിചെലവ് സർവ്വേ :

1988-89 കാർഷികവർഷത്തിലെ നെല്ല്, തേങ്ങ, ഏത്യാഴ, മരിച്ചിനി എന്നീ വിളകളെ സംബന്ധിച്ചുള്ള കൃഷിചെലവ് സർവ്വേ സംസ്ഥാനത്തെ 38 താലൂക്കുകളിൽ നടന്നുവരുന്നു. 1985-86, 1986-87 എന്നീ വർഷങ്ങളിലെ റിപ്പോർട്ടുകൾ പ്രസിദ്ധപ്പെടുത്തി. 1987-88-ലെ കൃഷിചെലവ് സർവ്വേയുടെ ഓബ്ജലേഷൻ ജോലി നടന്നുകൊണ്ടിരിക്കുന്നു.

ഈ സർവ്വേയ്ക്കുവേണ്ടി തെരഞ്ഞെടുക്കപ്പെട്ട കർഷകരെ ഇൻവെസ്റ്റിഗേറ്റർമാർ രണ്ടാഴ്ചയിൽ ഒരിക്കൽ സന്ദർശിച്ച് അതാതു കാലയളവിൽ നടത്തിയ കൃഷി മുറകൾ, അവയ്ക്കുവേണ്ടിവരുന്ന ചെലവുകൾ തുടങ്ങിയവയെ കുറിച്ച് അന്വേഷിച്ച് നിശ്ചിത ഫോമങ്ങളിൽ വിവരങ്ങൾ ശേഖരിക്കുന്നു. ഈ ഫോമങ്ങൾ ഡയറക്ടറേറ്റിൽ വെച്ച് പരിശോധിച്ച് ക്രോഡീകരിച്ച് വിശകലനം ചെയ്ത് റിപ്പോർട്ട് തയ്യാറാക്കുന്നു.

കാർഷികസെൻസസ് :

കേന്ദ്രഗവൺമെന്റിന്റെ സമ്പൂർണ്ണ സാമ്പത്തിക സഹായത്താൽ അവിഭക്തപ്രദേശങ്ങളിൽ നടത്തപ്പെടുന്ന കാർഷിക സെൻസസിനുവേണ്ടി സംസ്ഥാനത്തെ കൈവശഭൂമിയെ സംബന്ധിച്ച് വിവിധ വിവരങ്ങൾ ശേഖരിക്കുകയും ശേഖരിച്ച വിവരങ്ങൾ അപഗ്രഥിക്കുകയും ചെയ്യുക എന്നതാണ് ഈ വിഭാഗത്തിന്റെ ചുമതല.

സെൻസസിന്റെ പ്രധാന ലക്ഷ്യങ്ങൾ :

1. കൈവശാനുഭവമൂലിയുടെ ഘടനയും വിസ്തീർണ്ണവും സംബന്ധിച്ച വിവരങ്ങൾ ശേഖരിക്കുക.
2. ഭൂവിനിയോഗം, കാർഷികവിഭവങ്ങളുടെ വിസ്തീർണ്ണം, ജലസേചനസൗകര്യം തുടങ്ങിയവ സംബന്ധിച്ച വിവരങ്ങൾ ശേഖരിക്കുക.
3. വിത്ത്, വളം, കീടനാശിനികൾ, കാർഷിക ഉപകരണങ്ങൾ, കാർഷിക വായ്പ തുടങ്ങിയ കാർഷികോപാധികളുടെ വിനിയോഗം സംബന്ധിച്ച വിവരങ്ങൾ ശേഖരിക്കുക.
4. കാലിസമ്പത്തിനെക്കുറിച്ചുള്ള വിവരങ്ങൾ ശേഖരിക്കുക.
മുകളിൽ പ്രസ്താവിച്ച വിവരങ്ങൾ പൊതുവായും പട്ടികജാതി-പട്ടിക വർഗ്ഗങ്ങൾക്കുവേണ്ടി പ്രത്യേകമായും തരം തിരിച്ച് ശേഖരിച്ച് അപഗ്രഥിക്കുന്നുണ്ട്.

1980-81-ലെ കാർഷിക സെൻസസിന്റെ റിപ്പോർട്ട് 1988 മെമ്പ്രുവരിയിൽ പ്രസിദ്ധീകരിക്കുകയും കാർഷികോപാധികൾ സംബന്ധിച്ച് സർവ്വേയുടെ 13 സെററ് പട്ടികകൾ തയ്യാറാക്കി കേന്ദ്ര ഗവൺമെന്റിന് അയച്ചുകൊടുക്കുകയും ചെയ്തിട്ടുണ്ട്. 1985-86-ലെ കാർഷിക സെൻസസും 1986-87-ലെ കാർഷികോപാധികൾ സംബന്ധിച്ച് സർവ്വേയും പൂർത്തിയായിട്ടുണ്ട്. ഓപ്പറേഷണൽ ഹോംഡിംഗ്സിന്റെ എണ്ണവും അപയുടെ വിസ്തീർണ്ണവും സംബന്ധിച്ച താൽക്കലിക കണക്കുകൾ കേന്ദ്രസംസ്ഥാന സർക്കാരുകൾക്ക് സമർപ്പിച്ചു. വിവരങ്ങൾ ശേഖരിച്ച ഷെഡ്യൂളുകളുടെ സൂക്ഷ്മപരിശോധനയും കോഡിംഗും എല്ലാ ജില്ലയിലും പൂർത്തിയാക്കി.

പൊതുവില ശേഖരിക്കൽ :

അവശ്യസാധനങ്ങളുടെ ദൈനംദിനവില സസ്ഥാനത്തിലെ എല്ലാ ജില്ലാ തലസ്ഥാനങ്ങളിൽനിന്നും ടെലക്സ്/ടെലഫോൺ മുഖേന ശേഖരിച്ച് ക്രോഡീകരിച്ച് അടുത്ത ദിവസം തന്നെ ഗവൺമെന്റിലേയ്ക്കും വിവിധ ഏജൻസികൾക്കും അയച്ചുകൊടുക്കുന്നു. വിലയുടെ പ്രവണതയെ കാണിക്കുന്ന പ്രതിമാസ റിപ്പോർട്ട് തയ്യാറാക്കി ഗവൺമെന്റിന് നൽകി.

കേന്ദ്രസർക്കാരിന്റെ നിർദ്ദേശപ്രകാരം തിരുവനന്തപുരം, എറണാകുളം, കോഴിക്കോട് എന്നീ മൂന്ന് ജില്ലാ ആസ്ഥാനങ്ങളിൽ നിന്നും എല്ലാ വെള്ളിയാഴ്ചയും അവശ്യസാധനങ്ങളുടെ ചില്ലാവിലയും കൂടാതെ മാസാവസാന വെള്ളിയാഴ്ചയ്ക്കു മുഖ്യമായ അക്ഷേപ്യസാധനങ്ങളുടെ വിലയും ശേഖരിച്ച് സൂക്ഷ്മപരിശോധന നടത്തി പൂരിപ്പിച്ച ഫോറം കേന്ദ്രസർക്കാരിന്റെ ഡയറക്ടറേറ്റ് ഓഫ് എക്സനോമിക്സ് ആൻഡ് സ്റ്റാറ്റിസ്റ്റിക്സ്, ക്വട്ടർ മന്ത്രാലയത്തിലേയ്ക്കും അയച്ചുകൊടുത്തുവരുന്നു.

താഴെ പറയുന്ന 15 തെർത്താക്കുപ്പട്ട കേന്ദ്രങ്ങളിലെ ഉപഭോക്തൃവില സൂചിക എല്ലാ മാസവും തയ്യാറാക്കി ഗസറ്റിൽ വിജ്ഞാപനം ചെയ്തുവരുന്നു.

- 1 തിരുവനന്തപുരം
- 2 കൊല്ലം
- 3 പുനലൂർ
- 4 ആലപ്പുഴ
- 5 കോട്ടയം
- 6 മൂണ്ടക്കയം

- 7 മൂന്നാർ
- 8 എറണാകുളം
- 9 ചാലക്കുടി
- 10 തൃശ്ശൂർ
- 11 ചാലക്കോട്
- 12 കോഴിക്കോട്
- 13 മലപ്പുറം
- 14 മേപ്പാടി
- 15 കണ്ണൂർ

ഉപഭോക്തൃവില സൂചിക കാണിക്കുന്ന സ്റ്റോറുമെന്റുകൾ അവയുടെ ഗുണഭോക്താക്കളായ പ്രധാനപ്പെട്ട സർക്കാർ, അർദ്ധസർക്കാർ പൊതുമേഖല-സ്വകാര്യസ്ഥാപനങ്ങൾക്കും വ്യക്തികൾക്കും നേരിട്ട് അയച്ചുകൊടുക്കുന്നു.

ആലപ്പുഴ, ആലുവ, മൂണ്ടക്കയം എന്നീ കേന്ദ്രങ്ങളിൽ നിന്ന് 1960 അടിസ്ഥാനവർഷമായുള്ള വിലസൂചിക കണക്കാക്കുന്നതിനുള്ള നിർദ്ദേശിച്ച് സാധനങ്ങളുടെ വാർഷികവിലകൾ ശേഖരിച്ച് ലേബർ ബ്യൂറോയ്ക്ക് അയച്ചു കൊടുത്തു.

ആരോഗ്യം, നാട്ടുചികിത്സ, ഹോമിയോ, ജയിൽ, ഇ. എസ്. ഐ. സാമൂഹ്യക്ഷേമം, മുഴുശാല തുടങ്ങി വിവിധ വകുപ്പുകൾക്ക് ദർഘാസ് കരാറുകളുടെ തീർപ്പുകൾ സംബന്ധിച്ച തീരുമാനങ്ങൾക്കായി ക്ഷേത്രസാധനങ്ങളുടെയും മറ്റു അത്യാവശ്യ സാധനങ്ങളുടെയും കമ്പോളവില സംസ്ഥാനത്തെ എല്ലാ താലൂക്കുകളിൽ നിന്നും ശേഖരിച്ച് നൽകിവരുന്നുണ്ട്. ക്ഷേത്രസാധനങ്ങളുടെ വില ശേഖരണം റിപ്പോർട്ടുവർഷത്തിലെ ജനുവരി, ഏപ്രിൽ, ജൂലൈ, ഒക്ടോബർ എന്നീ നാല് ത്രൈമാസികത്തിന്റെയും ആദ്യവെള്ളിയാഴ്ചതോറും നടത്തി. കൂടാതെ ദർഘാസ് വകുപ്പിനും ആവശ്യമായ നിർദ്ദേശിച്ച് സാധനങ്ങളുടെ കമ്പോള വില ജനുവരി മാസം ശേഖരിച്ച് നൽകുന്നുണ്ട്. പ്രസ്തുത വിലവിവരങ്ങൾ ജില്ലാമെഡിക്കൽ ഓഫീസുകൾ, ആരോഗ്യവകുപ്പ് ഡയറക്ടറേറ്റ്, മെഡിക്കൽ കോളേജുകൾ, ക്ഷയരോഗശുപത്രികൾ, കൂടാതെ ഗാശുപത്രികൾ, ഇ. എസ്. ഐ. ആശുപത്രികൾ, ജയിൽ ഇൻസ്പെക്ടർ ജനറൽ, പട്ടാളമേധാവികളുടെ ഓഫീസുകൾ, മാനസികശുപത്രികൾ തുടങ്ങിയവയ്ക്ക് അയച്ചു കൊടുത്തു. കൂടാതെ വിലവിവരങ്ങൾ എല്ലാ സ്ഥാപനങ്ങൾക്കും വകുപ്പുകൾക്കും അവയുടെ അപേക്ഷാനുസരണം അയച്ചു കൊടുത്തു.

ആയുർവേദകോളേജുകളുടെ ആവശ്യപ്രകാരം ആയുർവേദ മരുന്നുകൾ ഉണ്ടാക്കുന്നതിനാവശ്യമായ ഫലങ്ങൾ, ഇലകൾ, വേരുകൾ, ക്ഷാരങ്ങൾ തുടങ്ങിയവയുടെ കമ്പോള വിലയും ശേഖരിച്ച് അയച്ചുകൊടുത്തു.

വനവിവേങ്ങളുടെ വില ശേഖരിക്കൽ:

18 ഇനം വനവിവേങ്ങളുടെ വില കൊല്ലം, കോട്ടയം, എറണാകുളം, കോഴിക്കോട് എന്നീ കേന്ദ്രങ്ങളിൽ നിന്നും മാസംതോറും ശേഖരിച്ച് സൂക്ഷ്മ പരിശോധന നടത്തി ക്രോഡീകരിച്ച് ഓരോ ത്രൈമാസികത്തിലും ഫോറസ്റ്റ് ഡിപ്പാർട്ടുമെന്റിലേക്കു നൽകി.

മാർക്കറ്റ് ഇൻഫ്ലേഷൻ പദ്ധതി:

കമ്പോളവിലനിലവാരം, കമ്പോളവരവ് തുടങ്ങിയവയെപ്പറ്റിയുള്ള വിവരങ്ങൾ പ്രാഥമികകോർപ്പറേറ്റർക്ക് കൃത്യസമയത്തു നൽകുക എന്നതാണ് ഈ പദ്ധതിയുടെ പ്രധാന ഉദ്ദേശം. സംസ്ഥാനത്തെ പ്രധാനപ്പെട്ട 38 വ്യാപാര

കേന്ദ്രങ്ങളിൽ ഈ പദ്ധതി നിലവിലുണ്ട്. വില റിപ്പോർട്ട് ചെയ്യുന്ന കേന്ദ്രങ്ങളുടെ പ്രവർത്തനത്തിന് അതതു ജില്ല ഡെപ്യൂട്ടി ഡയറക്ടർമാരും ജില്ലാ ഓഫീസർമാരും കോഴിക്കോട്ടും തിരുവനന്തപുരത്തുമുള്ള രണ്ട് റീജിയണൽ സ്റ്റാറ്റിസ്റ്റിക്കൽ ഓഫീസർമാരും മേൽനോട്ടം വഹിച്ചു.

ഇടുക്കി, പത്തനംതിട്ട, വയനാട്, കാസർഗോഡ് എന്നീ ജില്ലകൾ ഒഴിച്ച് മറ്റെല്ലാ ജില്ലാ തലസ്ഥാനങ്ങളിലെയും വില ശേഖരണപ്രവർത്തനം, അതിനു വേണ്ടിമാത്രം നിയമിച്ചിട്ടുള്ള പ്രൈം ഇൻസ്പെക്ടർമാർ നിർവ്വഹിച്ചു. കൂടാതെ ചങ്ങനാശ്ശേരി, കൊച്ചി എന്നീ കേന്ദ്രങ്ങളിലും പ്രൈം ഇൻസ്പെക്ടറുടെ തസ്തികയിലുള്ള സ്റ്റാറ്റിസ്റ്റിക്കൽ ഇൻസ്പെക്ടർമാർ ഈ ജോലി നിർവ്വഹിച്ചുവന്നു. എന്നാൽ കടയ്ക്കൽ, തൃക്കാക്കര, കൊടുങ്ങല്ലൂർ, കുന്നംകുളം, വളപട്ടണം എന്നിവിടങ്ങളിൽ 5 ഫുൾടൈം പ്രൈം റിപ്പോർട്ടർമാരും ബാക്കികേന്ദ്രങ്ങളിൽ താലൂക്ക് സ്റ്റാറ്റിസ്റ്റിക്കൽ ഓഫീസിലുള്ള ഇൻവെസ്റ്റിഗേറ്റർമാരും ഈ കൃത്യനിർവ്വഹണത്തിൽ ഏർപ്പെട്ടിരുന്നു.

തിരുവനന്തപുരം മേഖലയിൽ 27-ം കോഴിക്കോട് മേഖലയിൽ 11-ം കേന്ദ്രങ്ങളിലെ കമ്പോളവില നിലവാരബുള്ളറ്ററിൻ തയ്യാറാക്കി ദിവസേന ആകാശവാണിയുടെ തിരുവനന്തപുരം, കോഴിക്കോട് നിലയങ്ങളിൽ കൂടി ഗ്രാമരംഗത്തിലോ, കാർഷികരംഗത്തിലോ ഉൾപ്പെടുത്തി പ്രക്ഷേപണം ചെയ്തുവന്നു.

പ്രതിവാര കമ്പോളനിലവാരാവലോകനം:

തെരഞ്ഞെടുക്കപ്പെട്ട കേന്ദ്രങ്ങളിലെ പ്രധാനപ്പെട്ട കാർഷിക വിഭവങ്ങളുടെ കമ്പോളനിലവാരാവലോകനം എല്ലാ ഞായറാഴ്ചയും വൈകുന്നേരം ആകാശവാണിയിലൂടെ മലയാളത്തിൽ പ്രക്ഷേപണം ചെയ്തുവന്നു.

അറിയുടെ തുറന്ന കമ്പോളവിലയെക്കുറിച്ചുള്ള പ്രതിദിന റിപ്പോർട്ട്:

എല്ലാ ജില്ലാതലസ്ഥാനങ്ങളിലും നിലവിലുള്ള അറിയുടെ തുറന്ന കമ്പോളവിലയെക്കുറിക്കുന്ന പ്രതിദിന റിപ്പോർട്ട് തയ്യാറാക്കി കേന്ദ്രസർക്കാരിനും സംസ്ഥാന റവന്യൂബോർഡിലെ സിവിൽസപ്ലൈസ് അധികൃതർക്കും അയച്ചുവരുന്നു. ഇത് കൂടാതെ പാലക്കാട് കേന്ദ്രത്തിലെ അറിയുടെ തുറന്ന കമ്പോളവിലയെക്കുറിച്ചുള്ള പ്രതിവാര റിപ്പോർട്ട് തയ്യാറാക്കി റിസർവ് ബാങ്കിന് നൽകിവരുന്നു. ഇവയ്ക്കെല്ലാമുപരിയായി ഈ പദ്ധതിയനുസരിച്ച് മൊത്തവിലയെ, സംബന്ധിക്കുന്ന പല വിവരങ്ങളും കേന്ദ്രസംസ്ഥാന സ്ഥാപനങ്ങൾക്ക് അവയുടെ ആവശ്യാനുസരണം ലഭ്യമാക്കിയിട്ടുണ്ട്.

ഇൻഡക്സ് സീരീസ് വിഭാഗം (കാർഷിക ധനസംബന്ധം):

കാർഷികകോൽപ്പനങ്ങളുടെ മൊത്തവില സൂചിക, കാർഷിക വിഭവങ്ങളിൽ നിന്നുള്ള വരുമാനവും അവയ്ക്കുവേണ്ടിവരുന്ന ചെലവും തമ്മിലുള്ള താരതമ്യപരണ സൂചിക, കാർഷികവേതന സൂചിക, കാർഷികമേഖലകളെ സംബന്ധിച്ച ഏഴ് സൂചികകൾ എന്നിവ തയ്യാറാക്കി പ്രസിദ്ധീകരിച്ചു.

കാർഷികകോൽപ്പനങ്ങളുടെ മൊത്തവില സൂചിക:

പ്രധാനപ്പെട്ട 17 കാർഷികകോൽപ്പനങ്ങൾ ഉൾപ്പെടുത്തിക്കൊണ്ട് സംസ്ഥാനത്തിന്റെ വിവിധ ഭാഗങ്ങളിലുള്ള കേന്ദ്രങ്ങളിൽ നിന്നും ശേഖരിക്കുന്ന മൊത്തവിലയെ അടിസ്ഥാനമാക്കി ഈ സൂചിക തയ്യാറാക്കി. 1952-53 അടിസ്ഥാന വർഷമായി സ്വീകരിച്ചാണ് മാസതോറും ഈ മൊത്തവില സൂചിക തയ്യാറാക്കിയത്.

കാർഷിക വിഭവങ്ങളിൽനിന്നുള്ള വരുമാനവും അവയ്ക്കുവേണ്ടിവരുന്ന ചെലവുകളും തമ്മിലുള്ള താരതമ്യപഠന സൂചിക:

1952-53 അടിസ്ഥാനവർഷമാക്കി കർഷകരുടെ സാമ്പത്തിക നില കാർഷിക കോൽപനങ്ങളുടെ വില, അവയ്ക്കുവേണ്ടിവരുന്ന ചെലവുകൾ, ഗാർഹിക ചെലവുകൾ എന്നിവ കണക്കാക്കി അവയും കർഷകരുടെ ഇപ്പോഴത്തെ സാമ്പത്തിക നിലയും തമ്മിൽ താരതമ്യപ്പെടുത്തുന്ന പ്രതിമാസ സൂചിക തയ്യാറാക്കി. കാർഷികവേതന സൂചിക:

സംസ്ഥാനത്തെ തെരഞ്ഞെടുക്കപ്പെട്ട വിവിധ കേന്ദ്രങ്ങളിൽ നിന്നും ശേഖരിച്ചുകൊണ്ടുവന്ന കാർഷിക വേതനത്തിന്റെ കണക്ക് ഇൻഡ്യാ ഗവൺമെന്റിന്റെ എക്കണോമിക്സ് ആൻഡ് സ്റ്റാറ്റിസ്റ്റിക്സ് അഡ്വൈസർക്ക് അയച്ചുകൊടുക്കുകയും കേരള ഗസറ്റിൽ പ്രസിദ്ധപ്പെടുത്തുകയും ചെയ്തുവന്നു. കർഷകത്തൊഴിലാളികളുടെയും വിദഗ്ദ്ധ തൊഴിലാളികളുടെയും പ്രതിമാസ വേതന സൂചിക 1952-53 അടിസ്ഥാന വർഷമായി സ്വീകരിച്ച് തയ്യാറാക്കി കൃത്യമായി ഇൻഡ്യാ ഗവൺമെന്റിന് അയച്ചുകൊടുത്തു.

കാർഷികമേഖലയെ സംബന്ധിച്ച സൂചനകൾ:

വീളുകളുടെ വിസ്തീർണ്ണം, ഉൽപ്പാദനം, ഉൽപ്പാദനക്ഷമത, വിലവ് കൃഷി രീതി, വീളുകളുടെ തെരച്ചും, കൃഷിയിറക്കിയ എല്ലാ സ്ഥലങ്ങളുടെയും കൃഷിയുള്ള വിസ്തീർണ്ണം തുടങ്ങി കൃഷിയെ സംബന്ധിച്ച പ്രധാന സൂചികകൾ 1986-87 വരെ തയ്യാറാക്കി.

പൊതുവില ശേഖരിക്കൽ വിഭാഗത്തിന്റെ മറ്റു ചുമതലകൾ:

1. തൊണ്ടോടുകൂടിയ നാളികേരത്തിന്റെ ദൈവ്യാദിക തോട്ടവില ശേഖരിച്ച് എറണാകുളത്തുള്ള നാളികേര വികസന ബോർഡ് ചെയർമാന് അയച്ചുകൊടുത്തു.
2. പ്രധാനപ്പെട്ട 9 കാർഷികോൽപ്പന്നങ്ങളുടെ വാർഷിക ശരാശരിവില തിട്ടപ്പെടുത്തി ന്യൂഡൽഹിയിലുള്ള എക്കണോമിക്സ് ആൻഡ് സ്റ്റാറ്റിസ്റ്റിക്സ് അഡ്വൈസർക്ക് അയച്ചുകൊടുത്തു.
3. കയറിന്റെയും തൊണ്ടിന്റെയും പ്രതിവാരവില തയ്യാറാക്കി എറണാകുളത്തുള്ള കയർ ബോർഡ് സെക്രട്ടറിയെ അറിയിച്ചു.
4. കയറിന്റെതന്നെ പ്രതിമാസ വിലനിലവാരം കേരള ഗസറ്റിൽ പ്രസിദ്ധപ്പെടുത്തുന്നതിനായി ഗവൺമെന്റ് പ്രസിലേക്ക് നൽകി.
5. കാർഷിക വിഭവങ്ങളുടെ വിലവിവരങ്ങൾ ആവശ്യപ്രകാരം പൊതു ജനങ്ങൾക്ക് നൽകിവരുന്നുണ്ട്.
6. കേന്ദ്രവ്യവസായ മന്ത്രാലയത്തിലെ എക്കണോമിക്സ് അഡ്വൈസർ പ്രസിദ്ധം ചെയ്തുവരുന്ന 1970-71 അടിസ്ഥാന വർഷമായുള്ള മൊത്തവില സൂചിക (എല്ലാ സാധനങ്ങളുടെയും) ആവശ്യപ്പെടുന്നതനുസരിച്ച് സർക്കാർ, അർദ്ധ സർക്കാർ, പൊതു-സ്വകാര്യമേഖലാ സ്ഥാപനങ്ങൾ, വ്യക്തികൾ, കരാറുകാർ എന്നിവർക്കെല്ലാം നൽകിവരുന്നു.
7. അരി, ഗോതമ്പ്, പഞ്ചസാര എന്നിവയുടെ പ്രതിവാര കമ്പോള മൊത്തവില ശേഖരിച്ച് ഫുഡ് കോർപ്പറേഷൻ ഓഫ് ഇൻഡ്യാ റീജിയണൽ മാനേജർക്ക് ആഴ്ചതോറും അയച്ചുകൊടുത്തു.

8. കെ. എൽ. ആർ. ആക്ട് സെക്ഷൻ 43 പ്രകാരം ജില്ലാ കളക്ടർ മാരുടെ അഭ്യർത്ഥനാനുസരണം എല്ലാ താലൂക്കിലുമുള്ള പ്രധാനപ്പെട്ട കാർഷികോൽപ്പന്നങ്ങളുടെ പ്രതിമാസ ശരാശരിവില തിട്ടപ്പെടുത്തി എല്ലാ ത്രൈമാസികത്തിലും സംസ്ഥാനത്തെ ജില്ലാ കളക്ടർമാർക്ക് നൽകിയിട്ടുണ്ട്.

കാർഷിക വിളകളുടെ ചില്ലറവില:

സംസ്ഥാനത്തെ എല്ലാ താലൂക്കുകളിൽനിന്നും പ്രധാനപ്പെട്ട 27 കാർഷിക വിഭവങ്ങളുടെ പ്രതിമാസ ചില്ലറവില ശേഖരിച്ച് കേരള ഗസറ്റിൽ പ്രസിദ്ധപ്പെടുത്തി.

സംസ്ഥാനവരുമാന നിർണ്ണയിക്കൽ:

ആവശ്യമായ വിവരങ്ങൾ വിവിധ മേഖലകളിൽനിന്നും ശേഖരിച്ച് സംസ്ഥാന വരുമാനം തിട്ടപ്പെടുത്തുന്നതിനുവേണ്ടി ഒരു യൂണിറ്റ് പ്രവർത്തിക്കുന്നുണ്ട്.

സെൻട്രൽ സ്റ്റാറ്റിസ്റ്റിക്സ് ഓർഗനൈസേഷൻ നടത്തിയ 6 ദിവസത്തെ ട്രെയിനിംഗിൽ ഡയറക്ടർ, റിസർച്ച് ഓഫീസർമാർ എന്നിവർ പങ്കെടുത്തു.

മൂന്നിസിപ്പാലിറ്റികളിലേയും സിറ്റി കോർപ്പറേഷനുകളിലേയും 1980-81, 1981-82 എന്നീ വർഷങ്ങളിലെ വാർഷിക ബഡ്ജറ്റിലെ സാമ്പത്തിക തരംതിരിക്കൽ കണക്ക് സംബന്ധിച്ചുള്ള ഒരു റിപ്പോർട്ട് പ്രസിദ്ധപ്പെടുത്തി.

സംസ്ഥാന സർക്കാരിന്റെ 1986-87 വർഷത്തെ ബഡ്ജറ്റിന്റെ ലക്ഷ്യോന്മുഖമായി ഇനം തിരിച്ചുള്ള കണക്കുകൾ സംബന്ധിച്ചും സാമ്പത്തിക തരംതിരിക്കൽ സംബന്ധിച്ചുമുള്ള റിപ്പോർട്ടുകൾ തയ്യാറാക്കി സെൻട്രൽ സ്റ്റാറ്റിസ്റ്റിക്സ് ഓർഗനൈസേഷന് അയച്ചുകൊടുത്തിട്ടുണ്ട്.

1980-81 അടിസ്ഥാന വർഷമായി കണക്കാക്കിയുള്ള പുതിയ പരമ്പരയിൽ സംസ്ഥാനവരുമാനം തിട്ടപ്പെടുത്തുന്നതിനുള്ള ഒരു പരിശീലന ക്ലാസ് 14-7-1988 മുതൽ 19-7-1988 വരെ ഡൽഹിയിൽ വെച്ച് നടക്കുകയുണ്ടായി. അതിൽ അഡീഷണൽ ഡയറക്ടറും റിസർച്ച് ഓഫീസറും പങ്കെടുത്തു.

പുതിയ പരമ്പരയിൽ 1980-81 മുതൽ 1985-86 വരെയുള്ള സംസ്ഥാന വരുമാനം സംബന്ധിച്ച് കേന്ദ്രഗവൺമെന്റും സംസ്ഥാന ഗവൺമെന്റും തയ്യാറാക്കിയ തനതു വർഷവിലയിലുള്ള എസ്റ്റിമേറ്റുകളുടെ ഡൽഹിയിൽ വെച്ച് നടന്ന ചർച്ചയിൽ കേന്ദ്രനിർദ്ദേശാനുസരണം സ്റ്റാറ്റിസ്റ്റിക്സ് ഡിവിഷനിലെ ഓഫീസർമാർ 9-11-1988 മുതൽ 11-11-1988 വരെ പങ്കെടുക്കുകയും ഉദ്യോഗസ്ഥ തീരുമാനമനുസരിച്ച് എസ്റ്റിമേറ്റുകളിൽ വേണ്ട മാറ്റങ്ങൾ വരുത്തുകയും ചെയ്തു.

1970-71 മുതൽ 1984-85 സാമ്പത്തികവർഷം വരെയുള്ള തനതു വർഷവിലയിലും അടിസ്ഥാനവർഷ വിലയിലും ജില്ലാടിസ്ഥാനത്തിൽ യഥാർത്ഥ വരുമാനവും ആളോഹരി വരുമാനവും കണക്കാക്കി വിവിധപട്ടികകൾ ഉൾക്കൊള്ളിച്ചിട്ടുള്ള ജില്ലാതല റിപ്പോർട്ട് നടപ്പുവർഷത്തിൽ പ്രസിദ്ധപ്പെടുത്തി.

ജനനമരണ സ്ഥിതിവിവരക്കണക്ക് ശേഖരിക്കൽ:

പട്ടണപ്രദേശത്തെ സ്ഥിരതാമസക്കാരുടെ ജനനമരണ നിരക്കിൻമേലുള്ള ഫെമിഷൽ (സ്പോട്ട് ചെക്ക് സർവ്വേ) മരണകാരണങ്ങൾ വ്യക്തമാക്കുന്നതിനും മരണകാരണങ്ങളെക്കുറിച്ച് ഗ്രാമപ്രദേശങ്ങളിൽ നടത്തുന്ന സർവ്വേ എന്നീ പദയതികളാണ് തുടർന്നു വന്നത്. വിവിധ പ്രദേശങ്ങളിലെ ജനനമരണ നിരക്കുകളും മരണകാരണങ്ങളും കൃത്യമായി കണക്കാക്കുന്നതിനുവേണ്ടി യാണിത് നടത്തിയത്.

സിവിൽ രജിസ്ട്രേഷൻ:

1969-ലെ ജനനമരണ രജിസ്ട്രേഷൻ ആക്ട് അനുസരിച്ച് കോർപ്പറേഷനുകളിലും മുനിസിപ്പാലിറ്റികളിലും പഞ്ചായത്തുകളിലും നിയമിച്ചിട്ടുള്ള രജിസ്ട്രാർമാർ ജനനമരണങ്ങൾ രജിസ്ട്രാർ ചെയ്തു. ഇവിടങ്ങളിൽനിന്നും കിട്ടുന്ന ജനനമരണവിവരങ്ങൾ ക്രോഡീകരിച്ചുള്ള ഒരു സംസ്ഥാന റിപ്പോർട്ട് ജില്ലാ അടിസ്ഥാനത്തിൽ തയ്യാറാക്കി മാസ തോറും രജിസ്ട്രാർ ജനറലിന് അയച്ചു.

1983 മുതൽ 1985 വരെയുള്ള ജനനമരണ നിരക്ക്

	1983		1984		1985	
	ജനന നിരക്ക്	മരണ നിരക്ക്	ജനന നിരക്ക്	മരണ നിരക്ക്	ജനന നിരക്ക്	മരണ നിരക്ക്
സംസ്ഥാനമെത്തം	20.57	4.50	20.32	4.47	21.38	4.88
പട്ടണപ്രദേശം	62.94	10.72	63.71	10.43	66.04	10.84
ഗ്രാമപ്രദേശം	14.25	3.57	13.76	3.57	14.65	3.98

മരണകാരണത്തെ സംബന്ധിച്ച സർവ്വേ:

ഗ്രാമപ്രദേശങ്ങളിൽ ഉണ്ടാകുന്ന മരണങ്ങളും അവയുടെ കാരണങ്ങളും ശേഖരിക്കുന്നതിനുള്ളതാണ് പദയതി. സംസ്ഥാന ത്ത എല്ലാ ജില്ലകളിലുമായി തിരഞ്ഞെടുക്കപ്പെട്ട 50 പ്രാഥമികാരോഗ്യ കേന്ദ്രങ്ങളിലാണ് ഈ പദയതി നടപ്പിലാക്കിയിട്ടുള്ളത്. സർവ്വേയ്ക്കുവേണ്ട വിവരങ്ങൾ ആരോഗ്യവകുപ്പിലെ പരാമെഡിക്കൽ ജീവനക്കാർ ശേഖരിച്ചു. സെൻസസ് ഡയറക്ടറേറ്റിലെ സൂപ്പർവൈസർ ആരോഗ്യ കേന്ദ്രങ്ങൾ സന്ദർശിച്ച് ബന്ധപ്പെട്ട ജീവനക്കാർക്കു വേണ്ടി നിർദ്ദേശങ്ങൾ നൽകി. സർവ്വേ നടത്തുന്ന കേന്ദ്രങ്ങളിലെ മെഡിക്കൽ ഓഫീസർമാർക്കും പാരാമെഡിക്കൽ ജീവനക്കാർക്കും ഈ വകുപ്പിലെ ഓഫീസർമാരും സെൻസസ് വകുപ്പിലെ സൂപ്പർവൈസറും ചേർന്ന് വാർഷിക ട്രെയിനിംഗ് നൽകുകയുണ്ടായി.

സ്പോട്ട് ചെക്ക് സർവ്വേ:

പട്ടണപ്രദേശത്തിലെ സ്ഥിരതാമസക്കാരുടെ ജനനമരണങ്ങൾ കൃത്യമായി അറിയുന്നതിനുവേണ്ടി നടത്തുന്ന സർവ്വേയാണിത്. സംസ്ഥാനത്തെ മൂന്നു കോർപ്പറേഷനുകളിലും മുപ്പത് മുനിസിപ്പാലിറ്റികളിലും ഗുരുവായൂർ ടൗൺഷിപ്പിലും ഇതിനായി ഓരോ യു. ഡി. കമ്പയിലർമാരെ നിയമിച്ചിട്ടുണ്ട്. കൂടാതെ മെഡിക്കൽ ഓഫീസറുടെ സർട്ടിഫിക്കറ്റിൻമേലുള്ള പാനത്തിനായി മൂന്നു കോർപ്പറേഷനുകളിലും രാജലം, ആലപ്പുഴ മുനിസിപ്പാലിറ്റികളിലും ഓരോ ഡെപ്യൂട്ടി ഫെൽത്താഫീസറേയും ഓരോ റിസർച്ച് അസിസ്റ്റന്റും മാറേയും ഓരോ കമ്പയിലർമാരേയും നിയമിച്ചിട്ടുണ്ട്.

മൂന്നു കോർപ്പറേഷനുകളിലും മൂപ്പത മുനിസിപ്പാലിറ്റികളിലും ഗുരുവായൂർ ടൗൺഷിപ്പിലും തെരഞ്ഞെടുത്ത വാർഡുകളിലെ വീടുകൾ സന്ദർശിച്ച് രജിസ്ട്രാർ ചെയ്തതും അല്ലാത്തതുമായ എല്ലാ ജനനമരണ വിവരങ്ങളും ശേഖരിച്ചു. ഇതിന്റെ അടിസ്ഥാനത്തിൽ ഓരോ മുനിസിപ്പാലിറ്റിയിലേയും കോർപ്പറേഷനിലേയും യഥാർത്ഥ ജനനമരണ നിരക്കുകൾ കണക്കാക്കി 1986-ലെ വാർഷികറിപ്പോർട്ട് തയ്യാറാക്കിക്കഴിഞ്ഞിട്ടുണ്ട്.

മരണകാരണങ്ങൾ വ്യക്തമാക്കുന്ന മെഡിക്കൽ ഓഫീസറുടെ സർട്ടിഫിക്കറ്റിൽ മേലുള്ള പാനം:

സംസ്ഥാനത്തെ മൂന്നു കോർപ്പറേഷനുകളിലും കൊല്ലം, ആലപ്പുഴ മുനിസിപ്പാലിറ്റികളിലും ആണ് ഈ പദ്ധതി നടപ്പാക്കിയിരിക്കുന്നത്. നടപ്പുവർഷത്തിലും തിരുവനന്തപുരം കോർപ്പറേഷനിലും ആലപ്പുഴ മുനിസിപ്പാലിറ്റിയിലും ഡെപ്യൂട്ടി ഹെൽത്താഫീസറുടെ തസ്തിക ഭൃണതുകിടക്ക കയായിരുന്നു. മരണകാരണങ്ങൾ ഇൻറർ നാഷണൽ ക്ലാസിഫിക്കേഷൻ അനുസരിച്ച് കേഡ് ചെയ്ത 1986-ലെ റിപ്പോർട്ട് തയ്യാറാക്കിയിട്ടുണ്ട്.

സാമ്പിൾ രജിസ്ട്രേഷൻ പദ്ധതി (ഗ്രാമപ്രദേശങ്ങളിൽ):

കേരളത്തിൽ ഒട്ടാകെ 150 തെരഞ്ഞെടുക്കപ്പെട്ട ഗ്രാമങ്ങളിൽ എന്യൂമറേറ്റർമാർ ജനനങ്ങളും മരണങ്ങളും കൃത്യമായി രജിസ്ട്രാർ ചെയ്യുകയും മാസാന്ത്യ, ത്രൈമാസിക റിപ്പോർട്ടുകൾ അയച്ചുതരികയും അവയുടെ സംക്ഷേപം ഭാരതരജിസ്ട്രാർ ജനറലിന് അയച്ചു കൊടുക്കുകയും ചെയ്തിട്ടുണ്ട്. 44-ം 45-ം അർദ്ധ വാർഷികസർവ്വേയുടെ ഫലങ്ങളുംകൂടി അയച്ചുകൊടുത്തിട്ടുണ്ട്.

1986-ലെ ജനനമരണ നിരക്ക് :

ജനന നിരക്ക്	22.6
മരണ നിരക്ക്	6.0
ശിശുമരണ നിരക്ക്	28.6

വ്യവസായ ഉല്പാദനസൂചിക :

24-7-1975-ലെ കേരള സർക്കാർ ഉത്തരവനുസരിച്ച് സംസ്ഥാനത്തെ വ്യവസായ വളർച്ച കണക്കാക്കാൻ വ്യാവസായികോല്പാദന സൂചിക ആരംഭിച്ചു. സെൻട്രൽ സ്റ്റാറ്റിസ്റ്റിക്സ് ഓർഗനൈസേഷനാണ് ഈ സൂചിക തയ്യാറാക്കാനുള്ള മാർഗ്ഗനിർദ്ദേശങ്ങൾ നൽകിവരുന്നത്. ത്രൈമാസിക ഉല്പാദന സൂചികകൾ തയ്യാറാക്കി വാർഷികമായി പ്രസിദ്ധീകരിക്കുന്നു. പൊതു സൂചിക 1970-ൽ 100 എന്ന അടിസ്ഥാനത്തിലാണ് 1975 മുതൽ സൂചിക തയ്യാറാക്കിക്കൊണ്ടിരിക്കുന്നത്. 30-6-1987, 30-9-1987, 31-12-1987, 30-3-1988 എന്നീ ത്രൈമാസിക സൂചികകളും 1987-88 വാർഷിക സൂചികയും ഈ കാലയളവിൽ തയ്യാറാക്കിയിട്ടുണ്ട്. പൊതുസൂചിക 1980-ൽ 100 എന്ന അടിസ്ഥാനത്തിൽ ആക്കാനുള്ള മാർഗ്ഗനിർദ്ദേശം സെൻട്രൽ സ്റ്റാറ്റിസ്റ്റിക്സ് ഓർഗനൈസേഷനിൽനിന്നും ലഭിച്ചതനുസരിച്ച് 1988-89 മുതലുള്ള ഉല്പാദനം ശേഖരിക്കുന്നതിനുള്ള നടപടികൾ ആരംഭിച്ചുകഴിഞ്ഞു.

കയറുമതി ഇറക്കുമതി:

കൊച്ചി തുറമുഖം വഴി വിദേശരാജ്യങ്ങളുമായി നടത്തുന്ന കയറുമതി ഇറക്കുമതിയുടെ ഭാഗമായി സാധനങ്ങളുടെ കയറ്റുമതി കയറ്റുമതി കമ്മീഷൻ ഓഫീസിൽനിന്നും ശേഖരിച്ച് ക്രോഡീകരിച്ച് വാർഷിക റിപ്പോർട്ടുകളായി പ്രസിദ്ധപ്പെടുത്തുന്നു. 1986-87-ൽ സംസ്ഥാനത്തിലെ കടൽ മാർഗ്ഗ കയറുമതി ഇറക്കുമതിയെക്കുറിച്ചുള്ള വിവരങ്ങൾ സമാഹരിച്ച് തയ്യാറാക്കുകയും 1987-88-ലെ വിവരങ്ങൾ സമാഹരിക്കുന്നതിനുള്ള പ്രാരംഭ ഷെഡ്യൂൾ ആരംഭിക്കുകയും ചെയ്തു.

വ്യവസായ ഉല്പന്നമൊത്തവില നിലവാര സൂചിക:

വ്യവസായ ഉല്പന്നങ്ങളുടെ മൊത്തവിലയിൽ ഉണ്ടായിട്ടുള്ള മാറ്റങ്ങൾ കണക്കാക്കാൻ മൊത്തവില നിലവാരസൂചിക തയ്യാറാക്കുന്നു. പ്രതിമാസ വില ശേഖരിച്ച് വാർഷിക ശരാശരി തയ്യാറാക്കി മൊത്തവില നിലവാര സൂചികയായി പ്രസിദ്ധീകരിക്കുന്നു. സംഘടിത അസംഘടിത മേഖലകളിലെ വിലകൾ പ്രത്യേകം പ്രത്യേകം തയ്യാറാക്കി പ്രസിദ്ധപ്പെടുത്തിവരുന്നു. 1987-88-ലെ മൊത്തവില നിലവാരസൂചിക ക്രോഡീകരിച്ച് തയ്യാറാക്കിയിട്ടുണ്ട്.

മാനവശേഷിവിഭവ പഠനങ്ങൾ:

സാങ്കേതിക പരിജ്ഞാനം സിദ്ധിച്ച മാന്വശക്തിയുടെ ലഭ്യതയേയും തൊഴിലവസരങ്ങളേയും സംബന്ധിച്ച് സംസ്ഥാന സർക്കാരിന്റെ ആസൂത്രണത്തിനാവശ്യമായ സാധനവിവരങ്ങളെക്കുറിച്ചും ശേഖരിച്ച് യഥാസമയം ലഭ്യമാക്കുകയും ബന്ധപ്പെട്ട തുറകളിൽ ആവശ്യമായ പഠനം നടത്തി റിപ്പോർട്ടുകൾ തയ്യാറാക്കി പ്രസിദ്ധീകരിക്കുകയും ചെയ്യുന്നു.

പൂർത്തിയാക്കിയ പഠനങ്ങൾ:

1. കൃഷി, ക്ഷീരവ്യവസായം, എഞ്ചിനീയറിംഗ്, മൃഗസംരക്ഷണം എന്നീ മേഖലകളിലെ സ്വയംതൊഴിൽ സംരംഭകരെപ്പറ്റിയുള്ള പഠനം.
2. ചെറുകിട വ്യവസായ യൂണിറ്റുകളിലെ നിക്ഷേപം, തൊഴിൽ സാദൃശ്യത എന്നിവയെക്കുറിച്ചുള്ള പഠനം.
3. ഐ. ടി. ഐ. പഠനത്തിനുശേഷം ടെലിവിഷനെ സംബന്ധിച്ച് സാങ്കേതിക പരിശീലനം നേടിയവരുടെ തൊഴിൽ സാദൃശ്യതയെപ്പറ്റിയുള്ള പഠനം.
4. മാന്വശേഷിയുടെ ആസൂത്രണത്തിനാവശ്യമായ സാധനവിവരങ്ങളെക്കുറിച്ചും ഉൾക്കൊള്ളിച്ചുകൊണ്ട് "മാൻപവർ ഫാക്റ്റോബുക്ക് 1988" പ്രസിദ്ധീകരിച്ചു.

നടന്നുവരുന്ന പഠനങ്ങൾ:

1. ക്ഷീരവികസന വകുപ്പിൽനിന്നും ശാസ്ത്രീയ കാലിവിളർത്തലിൽ പരിശീലനം ലഭിച്ച തൊഴിൽ രഹിതരായ യുവജനങ്ങളെക്കുറിച്ചുള്ള പഠനം.
2. എ. ഡി. 2000-ാമാണ്ടിൽ മൃഗചികിത്സയിൽ ബിരുദവും ബിരുദാനന്തര ബിരുദവും നേടുന്നവർക്കുള്ള തൊഴിൽ സാദൃശ്യതയെപ്പറ്റിയുള്ള പഠനം.
3. 1980 മാർച്ച് മാസം എസ്. എസ്. എൽ. സി. പരീക്ഷ പാസ്സായ വിദ്യാർത്ഥികളുടെ ഇന്നത്തെ പ്രവർത്തനത്തെപ്പറ്റിയുള്ള പഠനം.

- 4. തൊഴിലധിഷ്ഠിത പരിശീലന സമ്പ്രദായത്തെപ്പറ്റിയുള്ള പഠനം.
- 5. ഉന്നാടൻ കായലുകളിൽ മൽസ്യബന്ധനത്തിന് ആവശ്യമായ സാങ്കേതിക പരിശീലനം ലഭിച്ചവരുടെ ലഭ്യതയേയും ആവശ്യകതയേയും പറ്റിയുള്ള പഠനം.

അത്തരം മാസത്തിൽ ചെയ്ത ജോലിയുടെ പുരോഗതി അവലോകനം ചെയ്യുന്നതിനായി മാൻപവർ ആഫീസർമാരും ബന്ധപ്പെട്ട വകുപ്പിലെ ഉദ്യോഗസ്ഥന്മാരും ചേർന്നുള്ള ഒരു സമ്മേളനം എല്ലാ മാസവും ആദ്യപക്ഷത്തിൽ കൂടുതലും അതിന്റെ നടപടിക്രമങ്ങൾ ബന്ധപ്പെട്ട വകുപ്പ് തലവൻമാർക്ക് അയച്ചു കൊടുക്കുകയും ചെയ്തുവന്നു.

ഇവാല്യുവേഷൻ:

സംസ്ഥാനത്തെ വിവിധ ജില്ലകളിൽ മണ്ണൊലിപ്പ് തടയുന്ന പദ്ധതിയനുസരിച്ച് ധനസഹായം ലഭിച്ചവരുടെ ധനവിനിയോഗം, ഉല്പാദന നിരക്കിൽ ഉണ്ടായിട്ടുള്ള മാറ്റം, അധികമായി കൃഷിക്ക് ഉപയുക്തമായ ഭൂമിയുടെ വിസ്തൃതി മുതലായവയെക്കുറിച്ച് അറിയുന്നതിന് ആവശ്യമായ ഫോറങ്ങൾ തയ്യാറാക്കി അത് ജില്ലകളിലേക്ക് അയച്ചു. പ്രസ്തുത പഠനത്തിന്റെ ആദ്യഘട്ടമായി ശേഖരിച്ച വിവരങ്ങളുടെ അടിസ്ഥാനത്തിൽ വിശദമായ സർവ്വേ പാലക്കാട് ജില്ലയിലും തിരുവനന്തപുരം ജില്ലയിലും പൂർത്തിയായി. റിപ്പോർട്ട് ഉടൻതന്നെ പ്രസിദ്ധീകരിക്കും.

നാഷണൽ സാമ്പിൾ സർവ്വേ:

ഇൻഡ്യാ ഗവൺമെന്റിന്റെ സാമ്പിൾ സർവ്വേ ഓർഗനൈസേഷൻ ആസൂത്രണത്തിനും ഭരണപരമായ ആവശ്യങ്ങൾക്കുമായി രാജ്യത്തിന്റെ സമ്പദ് വ്യവസ്ഥയുടെ വിവിധ വശങ്ങളെ സംബന്ധിക്കുന്ന സാമൂഹിക സാമ്പത്തികവിവരങ്ങൾ ശേഖരിക്കുന്നതിനുവേണ്ടി സംസ്ഥാനത്തെ തൊഴിൽക്കുറവുള്ള സാമ്പിൾ വില്ലേജുകളിലും ടൗണുകളിലും സർവ്വേ നടത്തിവരുന്നു.

1987-88-ലെ 43-ാം തവണ സാമ്പിൾ സർവ്വേ പൂർത്തിയാക്കി. ഉപഭോഗ ചെലവ്, തൊഴിൽ, തൊഴിലില്ലായ്മ എന്നീ വിവരങ്ങൾ സർവ്വേയിൽ ശേഖരിച്ചു. കൂടാതെ ഇൻഡ്യാ ഗവൺമെന്റിന്റെ വിവരങ്ങൾ സഞ്ചാരമന്ത്രാലയത്തിനുവേണ്ടി ജനങ്ങളുടെ സഞ്ചാരരീതികളെ (ട്രാവൽ ഹാബിറ്റ്സ്) കുറിച്ചുള്ള വിവരങ്ങളും ശേഖരിച്ച് സൂക്ഷ്മപരിശോധനയ്ക്കുശേഷം ടൂറിസം ഡിപ്പാർട്ടുമെന്റിൽ അയച്ചുകൊടുത്തു.

തൊഴിൽനില, ആരോഗ്യപരിപാലനം, ജനനമരണം, ഗാർഹിക ഉപഭോഗം, ക്രിയാത്മക പ്രക്രിയകൾ, പട്ടികവർഗ്ഗക്കാരുടെ ജീവിത സാഹചര്യങ്ങൾ, അവരുടെ സാമ്പത്തിക പ്രവർത്തനങ്ങൾ പട്ടികവർഗ്ഗ അധിനിവേശ പ്രദേശങ്ങളിൽ പട്ടികവർഗ്ഗക്കാരുടെ കുടിയേറ്റം തുടങ്ങിയ വിവരങ്ങൾ 1988 ജൂലൈ മാസത്തിൽ ആരംഭിച്ച 44-ാം തവണ സാമ്പിൾ സർവ്വേയിൽ ശേഖരിക്കുന്നുണ്ട്. കൂടാതെ താമസ സൗകര്യം, വീടിന്റെ പരിസരയോഗ്യത, കെട്ടിടനിർമ്മാണം, പുതൂക്കൽ, കുട്ടിച്ചേർക്കൽ തുടങ്ങിയവയുള്ള വിവരങ്ങളും സമാഹരിക്കുന്നുണ്ട്. ഈ സർവ്വേ ആരംഭിക്കുന്നതിനു മുൻപ് ഇൻവെസ്റ്റിഗേറ്റർമാർ, സ്പോർട്ടിംഗ് റിസർക്കൽ ഇൻസ്റ്റിറ്റ്യൂട്ട്, ഡിസ്ട്രിക്ട് ആഫീസർ, സെപ്റ്റിക് ഡയറക്ടർ എന്നിവർക്ക് 1988 ജൂൺ മാസത്തിൽ സംസ്ഥാന തലത്തിൽ മൂന്നു ദിവസത്തെ പരിശീലനം തിരുവനന്തപുരത്തുവെച്ച് നടത്തി. ഈ ജോലി കൈകാര്യം ചെയ്യുന്ന റിസർച്ച് ആഫീസർമാർക്ക് 1988 ഡിസംബർ മാസത്തിൽ രണ്ടു ദിവസത്തെ സ്കൂട്ടിംഗ് പരിശീലനം നൽകുകയുണ്ടായി.

ഡിസൈൻ, സർവ്വേ ആൻഡ് സൂപ്പർവൈസിംഗ് വിഭാഗം:

സർവ്വേകൾ നടത്തുന്നതിനാവശ്യമായ സ്കീം, തയ്യാറാക്കുകയും ഷെഡ്യൂൾ ഡിസൈൻ ചെയ്യുകയുമാണ് ഈ വിഭാഗത്തിന്റെ പ്രധാന ചുമതല. 1988-89-ൽ താഴെ പറയുന്ന സർവ്വേകളുടെ രൂപരേഖ തയ്യാറാക്കി—

1. കയർത്തൊഴിലാളികളുടെ സെൻസസ്.
2. സംസ്ഥാനത്തെ വിവിധ ജനവിഭാഗങ്ങളുടെ സാമൂഹിക-സാമ്പത്തിക സാഹചര്യത്തെക്കുറിച്ചുള്ള സർവ്വേ.
3. ഗ്രാമ്പൂ, ഭാതി, കൂവ എ നീ സുഗന്ധവ്യഞ്ജനങ്ങളുടെ കൃഷിചെയ്ത വിനെക്കുറിച്ചുള്ള സർവ്വേ.
4. സാമൂഹ്യ പദ്ധതിക്കായ പരിപാടിയെക്കുറിച്ചുള്ള ഒരു വിലയിരുത്തൽ സർവ്വേ.

ഇതിൽ കയർ സർവ്വേയ്ക്കും സാമൂഹ്യവനവൽക്കരണ സർവ്വേയ്ക്കും സർക്കാരിന്റെ അനുമതി ലഭിക്കുകയും സർവ്വേകളുടെ ഫീൽഡ് ജോലികൾ പൂർത്തിയാക്കുകയും ചെയ്തു.

ഔദ്യോഗികരേഷ്യാ വിഭാഗം:

രേഖാലേഖനത്തിൽ ഔദ്യോഗികരേഷ്യാ മേഖലയ്ക്കും ആക്കുക എന്നതാണ് ഈ വിഭാഗത്തിന്റെ ചുമതല. ഈ വകുപ്പ് ഒരു സാങ്കേതികവിഭാഗം എന്ന നിലയിൽ പൂർണ്ണമായും മേലയാളമാക്കുക സാദ്ധ്യമല്ല. എങ്കിൽപോലും താലൂക്ക് തലങ്ങളിൽ പൂർണ്ണമായും ജില്ലാതലങ്ങളിൽ ഭാഗികമായും മേലയാളമാക്കുവാൻ സാധിച്ചിട്ടുണ്ട്. 1988 വർഷത്തെ പുരോഗതി അവലോകനം ചെയ്തതിൽ ഇടുക്കി ജില്ല പൂർണ്ണമായും പാലക്കാട്, മലപ്പുറം, വയനാട് എന്നീ ജില്ലകളിൽ ഗണ്യമായും പുരോഗതി കൈവരിച്ചിട്ടുണ്ട്. ആവശ്യമായ തോതിൽ മേലയാളം ടൈപ്പ്റൈറ്റർ ലഭിക്കുന്നതോടുകൂടി വളരെയേറെ പുരോഗതി കൈവരിക്കാൻ കഴിയും.

ഏകോപനവിഭാഗം:

വിവിധ വകുപ്പുകളിൽ പ്രവർത്തിച്ചുവരുന്ന സൂപ്പർവൈസിംഗിന്റേ വിഭാഗങ്ങളുടെ പ്രവർത്തനം വിലയിരുത്തുകയും ഏകോപിപ്പിക്കുകയും ചെയ്യുക, അവയുടെ പ്രവർത്തനം മെച്ചപ്പെടുത്തുന്നതിന് വേണ്ട സഹായങ്ങളും നിർദ്ദേശങ്ങളും നൽകുക, കാലാകാലങ്ങളിൽ യോഗങ്ങൾ സംഘടിപ്പിക്കുക തുടങ്ങിയവയാണ് ഈ വിഭാഗത്തിന്റെ പ്രധാന ചുമതലകൾ.

നടപ്പുവർഷത്തിൽ വിവിധ വകുപ്പുകളിലെ സൂപ്പർവൈസിംഗിന്റേ മേധാവികളുടെ യോഗം ഡയറക്ടറുടെ അദ്ധ്യക്ഷതയിൽ 1988 മേയ് 26, 28, ജൂലൈ 26 എന്നീ തീയതികളിൽ വികാസവേനിൽവെച്ച് നടത്തുകയുണ്ടായി. പ്രസ്തുത യോഗത്തിൽ അതതു വകുപ്പുകളിലെ പ്രവർത്തനങ്ങൾ വീശദീക്ഷിക്കുകയും ഭാവി പ്രവർത്തനങ്ങൾ കൂടുതൽ മെച്ചപ്പെടുത്തുന്നതിനാവശ്യമായ നിർദ്ദേശങ്ങൾ നൽകുകയും ചെയ്തു.

മെർക്കാനിക്കൽ ട്രാബുലേഷൻ:

1985-ലെ ജനനമരണക്കണക്കിന്റെ ട്രാബുലേഷൻ ജോലികൾ പൂർത്തിയാക്കുകയും 1986-ലെ ട്രാബുലേഷൻ ജോലി നടത്തിവരികയും ചെയ്തു.

വ്യാവസായികസംഗതി വിവരക്കണക്കു വിഭാഗം:

സംസ്ഥാനത്തിന്റെ സാമ്പത്തികവികസനത്തിന് വ്യാവസായികവികസനം ഒരനിവാര്യഘടകമാണ്. സമ്പദ്വ്യവസ്ഥയിൽ വ്യവസായ മേഖലയുടെ ക്രമ നൂഗതമായ വികാസം, അതിന്റെ തോത്, മാതൃക, വേഗത എന്നിവ തീട്ടപ്പെടുത്തുന്നതിനാവശ്യമായ വിവരങ്ങൾ ശേഖരിക്കുക എന്നതാണ് ഈ വിഭാഗത്തിന്റെ പ്രധാന ലക്ഷ്യം. കൂടാതെ സംഘടിത വ്യവസായമേഖലയിലെ മുടക്കുമുതൽ, വായ്പകൾ, പണിയെടുത്ത മൊത്തം തൊഴിലാളികൾ, അവരുടെ വേതനം, അസംസ്കൃത സാധനങ്ങളുടെ ഉപയോഗം, മൊത്തം വ്യാവസായിക ഉല്പാദന മൂല്യം എന്നീ വിശദാംശങ്ങളെക്കുറിച്ചുള്ള പഠനങ്ങളും നടത്തുന്നുണ്ട്. നാഷണൽ സാമ്പിൾ സർവ്വേ (റിസർച്ച് ഓപ്പറേഷൻ ഡിവിഷൻ) നടത്തുന്ന വാർഷികവ്യവസായ സർവ്വേയുടെ വിവരങ്ങൾ സമാഹരിച്ച് 1983-84 ലെ റിപ്പോർട്ട് തയ്യാറാക്കി. 1984-85-ലെ റിപ്പോർട്ട് പുരോഗമിച്ചുവരുന്നു.

തൊഴിൽ സംഗതിവിവരക്കണക്കു വിഭാഗം:

1948-ലെ ഫാക്ടറി നിയമപ്രകാരം 1986-ൽ രജിസ്റ്റർ ചെയ്ത ഫാക്ടറി കളിൽനിന്നുള്ള വാർഷിക കണക്ക് പത്രികകൾ സൂക്ഷ്മപരിശോധന ചെയ്ത വാർഷിക റിപ്പോർട്ടും സ്റ്റേറ്റററുമെന്റും തയ്യാറാക്കി സിലയിലെ ലേബർ ബ്യൂറോയ്ക്ക് അയച്ചുകൊടുത്തു. 1985-ൽ പ്രവർത്തനത്തിൽ ഏർപ്പെട്ടിരുന്ന ഫാക്ടറികൾ 11097-ം, 1986-ൽ 11530-ം ആയിരുന്നു. 3.9% വർദ്ധനവ് ഉണ്ടായി. എന്നാൽ 1985-ൽ 2.94 ലക്ഷം ജോലിക്കാരും 1986-ൽ 2.93 ലക്ഷം ജോലിക്കാരും ആണ് ഉണ്ടായിരുന്നത്. ഫാക്ടറികൾ കൂടിയെങ്കിലും ജോലിക്കാരുടെ എണ്ണം കുറയുകയാണുണ്ടായത്.

ലേബർ ബ്യൂറോയ്ക്ക് അയച്ചുകൊടുത്ത റിപ്പോർട്ടുകൾ താഴെ കൊടുക്കുന്നു.—

1. 1986-ൽ പ്രതിമാസം 1600 രൂപയ്ക്ക് താഴെ വരുമാനമുള്ള തൊഴിലാളികൾക്ക് ലഭിക്കുന്ന വേതനത്തെപ്പറ്റിയും അവരിൽനിന്നും ഈടാക്കുന്ന തുകയെപ്പറ്റിയും വിശദമായ വിവരങ്ങൾ ഫാക്ടറി-ബോയിലർ ഡയറക്ടറേറ്റിൽ നിന്നും ശേഖരിച്ച് സൂക്ഷ്മപരിശോധന നടത്തി തയ്യാറാക്കിയ റിപ്പോർട്ട്.

2. ജില്ലാ ലേബർ ആഫീസർമാർ ശേഖരിച്ച് അയച്ചുതരുന്ന വിവരങ്ങളുടെ അടിസ്ഥാനത്തിൽ കേരളത്തിലെ ഫാക്ടറികളിലും തോട്ടങ്ങളിലും മറ്റു സംസ്ഥാനങ്ങളിലും ഉണ്ടായിട്ടുള്ള പണിമുടക്ക്, ലോക്കൗട്ട് എന്നിവയെ സംബന്ധിച്ചുള്ള വിശദവിവരങ്ങൾ ഇറക്കിക്കൊടുക്കുന്ന പ്രതിമാസ റിപ്പോർട്ട്.

3. 1961-ലെ പ്രസവാനുകൂല്യ നിയമപ്രകാരം ഫാക്ടറികളിലേയും തോട്ടങ്ങളിലേയും സ്ത്രീതൊഴിലാളികൾക്ക് 1987-ൽ കൊടുത്തിട്ടുള്ള ആനുകൂല്യങ്ങളെ സംബന്ധിച്ചുള്ള റിപ്പോർട്ട്.

4. 1948-ലെ ഫാക്ടറി നിയമപ്രകാരം രജിസ്റ്റർ ചെയ്ത ഫാക്ടറി കളിൽനിന്നും ലഭിച്ച 1987 ജൂൺമാസം 30-ാം തീയതികൊണ്ടുവസാനിച്ച ആദ്യത്തെ അർദ്ധവാർഷിക കണക്ക് പത്രികകൾ സൂക്ഷ്മപരിശോധന നടത്തി തയ്യാറാക്കിയ റിപ്പോർട്ട്.

കൂടാതെ വാർഷിക കണക്ക് പത്രികകളെ ആധാരമാക്കി ജില്ല തിരിച്ച് തയ്യാറാക്കിയ 1986-ലെ ഫൈനലും, 1987-ലെ പ്രൊവിഷണലുമായ റിപ്പോർട്ട് സംസ്ഥാന പ്ലാനിംഗ് ബോർഡിന് അയച്ചുകൊടുത്തു.

ഭവന നിർമ്മാണവും വേതന ഘടനയും വിഭാഗം:

ഭവനനിർമ്മാണ പ്രവർത്തനങ്ങളെക്കുറിച്ചും അതിലേർപ്പെട്ടിരിക്കുന്ന തൊഴിലാളികളെക്കുറിച്ചും വ്യാപാര-വാണിജ്യ മേഖലകളിൽ പ്രവർത്തിക്കുന്ന ജോലിക്കാരെക്കുറിച്ചുമുള്ള വേതനഘടനയെ സംബന്ധിച്ച വിവരങ്ങൾ ശേഖരിച്ച് വിശകലനം ചെയ്ത് ആവശ്യാനുസരണമുള്ള പട്ടികകൾ തയ്യാറാക്കി ദേശീയ കെട്ടിടനിർമ്മാണ സംഘടനയ്ക്ക് അയച്ചുകൊടുക്കുകയും വേതനഘടനയെ സംബന്ധിച്ചുള്ള വിവരങ്ങൾ സംസ്ഥാന വരുമാന നിർണ്ണയിക്കുന്നതിന് പഠനത്തിനായി നൽകുകയും ചെയ്തു.

ഭവന നിർമ്മാണം:

ഇൻഡ്യാ ഗവൺമെന്റിന്റെ നിയന്ത്രണത്തിലുള്ള കെട്ടിട നിർമ്മാണസംഘടനയുടെ നിർദ്ദേശപ്രകാരം സംസ്ഥാനത്തെ കെട്ടിട നിർമ്മാണത്തിലുള്ള പുരോഗതി അവലോകനം ചെയ്യുന്നതിനുവേണ്ടിയുള്ള സ്ഥിതിവിവരക്കണക്കുകൾ പട്ടണപ്രദേശങ്ങളിലും ശേഖരിക്കുന്നുണ്ട്.

കേരളത്തിലെ വിവിധ മുനിസിപ്പാലിറ്റികളിൽ പണിയാൻ അനുവാദം കൊടുത്തതും പണി പൂർത്തിയാക്കിയതുമായ കെട്ടിടങ്ങളുടെ കണക്കുകൾ മുനിസിപ്പൽ ഡയറക്ടറേറ്റിലുള്ള സ്റ്റാറ്റിസ്റ്റിക്സ് വിഭാഗം ശേഖരിച്ച് ക്രോഡീകരിച്ച് പട്ടികകളാക്കി അയച്ചുതരുന്നുണ്ട്. 30-6-1987 വരെയുള്ള കാലഘട്ടത്തിൽ പണിയാൻ അനുവാദം നൽകിയ കെട്ടിടങ്ങളുടെ കണക്കുകൾ സൂക്ഷ്മപരിശോധന നടത്തി റിപ്പോർട്ട് തയ്യാറാക്കി ദേശീയ കെട്ടിടനിർമ്മാണസംഘടനയ്ക്ക് അയച്ചുകൊടുത്തു.

സംസ്ഥാനത്തെ പൊതു രാമത്തു വകുപ്പിലും ഭവന നിർമ്മാണ സംഘടനയുമായ കണക്കുകൾ സ്റ്റാറ്റിസ്റ്റിക്സ് വിഭാഗം ശേഖരിച്ച് അയച്ചുതരുന്നതും സൂക്ഷ്മപരിശോധനയ്ക്കുശേഷം റിപ്പോർട്ടാക്കി ദേശീയ കെട്ടിട നിർമ്മാണ സംഘടനയ്ക്ക് അയച്ചുകൊടുത്തു.

ഇതിനും പുറമെ കെട്ടിടനിർമ്മാണ വസതുക്കളുടെ വിലനിലവാരവും കെട്ടിടനിർമ്മാണ ജോലിക്കാരുടെ വേതന നിരക്കും സംബന്ധിച്ച വിവരങ്ങൾ എല്ലാ ജില്ലാ ആസ്ഥാനങ്ങളിൽനിന്നും ശേഖരിച്ച് പരിശോധനയ്ക്കുശേഷം ത്രൈമാസിക പട്ടികകളാക്കി ദേശീയ കെട്ടിടനിർമ്മാണ സംഘടനയ്ക്ക് അയച്ചു.

വേതന ഘടനാസർവ്വേ:

സംസ്ഥാനത്തെ എല്ലാ ജില്ലകളിലും ഈ സർവ്വേ നടത്തുന്നുണ്ട്. നഗരങ്ങളിലും ഗ്രാമങ്ങളിലുമുള്ള മൊത്തച്ചില്ലാ വ്യാപാര സ്ഥാപനങ്ങളിൽ ജോലി ചെയ്യുന്നവരുടെയും കെട്ടിടനിർമ്മാണ മേഖലയിൽ ജോലി ചെയ്യുന്ന വിവിധ വിഭാഗം തൊഴിലാളികളുടെയും വേതന നിരക്കുകൾ ശേഖരിക്കുകയാണ് ഈ സർവ്വേയുടെ ഉദ്ദേശം. ഇപ്രകാരം ശേഖരിക്കുന്ന വിവരങ്ങൾ സംസ്ഥാന വരുമാന നിർണ്ണയിക്കുന്നതിനും ഉപയോഗിക്കുന്നുണ്ട്. ശേഖരിക്കപ്പെടുന്ന വിവരങ്ങൾ സൂക്ഷ്മപരിശോധന ചെയ്ത് 1987-88-ലെ ത്രൈമാസ പട്ടികകൾ തയ്യാറാക്കി.

1971-ലെ നിർമ്മാണച്ചെലവിനെ അടിസ്ഥാനപ്പെടുത്തി തിരുവനന്തപുരം കേന്ദ്രത്തിന്റെ 1987-ലെക്കുള്ള കെട്ടിടനിർമ്മാണച്ചെലവിന്റെ സൂചിക തയ്യാറാക്കി ദേശീയ കെട്ടിടനിർമ്മാണ സംഘടനയ്ക്ക് അയച്ചുകൊടുത്തു.

പ്ലാനിംഗ് വിഭാഗം:

സംമിതിവിവരണക്കുറവ് ശേഖരിക്കുന്നതിനായി ഈ വകുപ്പ് ഏറ്റെടുത്തു നടത്താൻ ഉദ്ദേശിക്കുന്ന പദ്ധതികൾ തയ്യാറാക്കി ഗവൺമെന്റിൽ സമർപ്പിക്കുകയും പദ്ധതി പ്രവർത്തനങ്ങളുടെ പുരോഗതി അവലോകനം ചെയ്ത് പ്രതിമാസ, ത്രൈമാസിക, അർദ്ധവർഷിക റിപ്പോർട്ടുകൾ തയ്യാറാക്കി സ.സംമാന ഗവൺമെന്റിനും കേന്ദ്രഗവൺമെന്റിനും അയയ്ക്കുകയും ചെയ്യുക എന്നതാണ് ഈ വിഭാഗത്തിന്റെ പ്രധാന ജോലി.

1988-89-ലെ വാർഷികപദ്ധതി പ്രകാരമുള്ള സ്കീമുകൾ താഴെപ്പറയുന്നവയാണ്. ഓരോ സ്കീമിനും 1988-89-ലെ ബഡ്ജറ്റിൽ വക കൊള്ളിച്ചിട്ടുള്ള തുക (രൂപ ലക്ഷത്തിൽ) ബ്രാക്കറ്റിൽ കൊടുത്തിരിക്കുന്നു.

1. സംമിതിവിവരണക്ക് ശേഖരണം മെച്ചപ്പെടുത്തൽ (19.44) ഇതിൽ താഴെപ്പറയുന്ന സ്കീമുകൾ ഉൾപ്പെടുന്നു.

- (എ) മെക്കാനിക്കൽ ട്രാബുലേഷൻ യൂണിറ്റ്
- (ബി) സർവ്വേ ഡിസൈൻ വിഭാഗം
- (സി) സ.സംമാന വരുമാന നിർണ്ണയ വിഭാഗത്തിന്റെ വിപുലീകരണം.
- (ഡി) ജില്ലാ സംമിതി വിവരണക്ക് ഓഫീസുകളുടെ പുനര്രേകീകരണം
- (ഇ) വകുപ്പിലെ ജീവനക്കാർക്ക് തൊഴിൽ പരിശീലനം നൽകുക

2. സർവ്വേകളും പഠനങ്ങളും (7.56)

3. സ.സംമാനത്തെ കാർഷിക സംമിതിവിവരണക്കുറവ് വർദ്ധിപ്പിക്കാനും ശേഖരിച്ച് റിപ്പോർട്ട് ചെയ്യുന്നതിനുള്ള പദ്ധതി—50% കേന്ദ്രസഹായം (159.72)

4. കാർഷിക സെൻസസ്—100% കേന്ദ്രസഹായം (6.05)

5. നിലവിലുള്ള കൃഷിസമ്പ്രദായങ്ങളിൽ പുതിയ സാങ്കേതികവിദ്യ പ്രയോഗിക്കുന്നതിനുള്ള തടസ്സങ്ങളെപ്പറ്റിയുള്ള പഠനം—50% കേന്ദ്രസഹായം (1.42)

6. ചെറുകിട ജലസേചനസംമിതിവിവരണക്കുറവ് മെച്ചപ്പെടുത്തുന്നതിനുള്ള പദ്ധതി—100% കേന്ദ്രസഹായം (2.56) പൊതുമരാമത്തുവകുപ്പിലെ ചെറുകിട ജലസേചന വകുപ്പിന്റെ കീഴിലാണ് ഇതിന്റെ പ്രവർത്തനത്തിനായി അനുവദിച്ചിട്ടുള്ള യൂണിറ്റ് പ്രവർത്തിക്കുന്നത്.

ഡിപ്പാർട്ടുമെന്റിലെ ഉദ്യോഗസ്ഥന്മാർക്ക് സാങ്കേതിക പരിശീലനത്തിന് തെരഞ്ഞെടുക്കുന്ന ജോലിയും ഈ വിഭാഗമാണ് ചെയ്യുന്നത്. നടപ്പുവർഷം 10 ഉദ്യോഗസ്ഥന്മാർക്ക് ഇൻസ്റ്റിറ്റ്യൂട്ട് ഓഫ് മാനേജ്മെന്റ് ഇൻ ഗവൺമെന്റിൽ പരിശീലനം നൽകുകയുണ്ടായി.

വിവിധ സർവ്വേകളുടെ നടത്തിപ്പിനെക്കുറിച്ച് ചർച്ച ചെയ്യാനായി ജില്ലാതല ഓഫീസർമാരുടെ അഞ്ച് കോൺഫറൻസുകൾ പരാമർശകാലയളവിൽ നടക്കുകയുണ്ടായി.

പബ്ലിക്കേഷൻ ഡിവിഷൻ:

ഈ വകുപ്പിൽ നത്തുന്ന സർവ്വകലാശാലകളുടെയും പഠനങ്ങളുടെയും റിപ്പോർട്ടുകൾ പ്രസിദ്ധീകരിക്കുകയും വിതരണം ചെയ്യുകയും ചെയ്യുന്ന ജോലി പബ്ലിക്കേഷൻ ഡിവിഷൻറെതാണ്. ഈ വിഭാഗത്തിൻകീഴിൽ ഒരു ലൈബ്രറിയും പ്രവർത്തിക്കുന്നുണ്ട്. സ്ഥിതിവിവരക്കണക്കുകൾ ഉപയോഗിച്ച് താഴെപ്പറയുന്ന ലഭ്യമാക്കുക ഈ വിഭാഗത്തിൻറെ ചുമതലകളിലൊന്നാണ്. സർവ്വകലാശാലകളുടെ ഫോറങ്ങളും മറ്റും ജില്ലകളിലെത്തിക്കുകയും പൂരിപ്പിച്ച ഫോറങ്ങൾ ഹെഡ് ഓഫീസിലെത്തിക്കുകയും ചെയ്യുന്നതാണ് മറ്റൊരു ജോലി. അച്ചടി ജോലി വേഗത്തിലാക്കുവാനായി ഒരു റോട്ടാ പ്രസ്സും പ്രവർത്തിക്കുന്നുണ്ട്.

1988-89-ൽ പ്രസിദ്ധീകരിച്ച റിപ്പോർട്ടുകൾ താഴെപ്പറയുന്നവയാണ്.

1. പ്രൈവറ്റ് മെഡിക്കൽ ഇൻസ്റ്റിറ്റ്യൂഷൻസ് ഇൻ കേരള
2. മെഡിക്കൽ സർട്ടിഫിക്കേഷൻ ഓഫ് കറന്റ് ഓഫ് ഡത്തം 1985
3. ഡിസ്ട്രിക്ട് ഇൻകം ആൻഡ് റിലേറ്റഡ് അഗ്രിഗേറ്റ്സ് ഓഫ് കേരള 1970-71 ൽ 1984-85.
4. നാഷണൽ സാമ്പിൾ സർവ്വേ 32 റൺ
5. അഗ്രിക്കൾച്ചറൽ സെൻസസ് 1980-81 വാല്യം 1, 2
6. ആനുവൽ റെസിഡൻഷ്യൽ വൈറൽ റേറ്റിംഗ് 1985
7. സർവ്വേ ഓൺ അൺ എംപ്ലോയ്മെൻ്റ് ഇൻ കേരള 1987
8. കോസ്റ്റ് ഓഫ് കരാട്ടിവേഷൻ ഓഫ് ഇംപോർട്ടൻ്റ് ക്രോപ്പ്സ് 1985-86.
9. അഗ്രിക്കൾച്ചറൽ സെൻസസ് 1980-81 വാല്യം 2, എ., ബി.
10. അഗ്രിക്കൾച്ചറൽ സ്റ്റാറ്റിസ്റ്റിക്സ് 1987
11. ആനുവൽ സർവ്വേ ഓഫ് ഇൻഡസ്ട്രീസ് 1982-83.
12. വേജ് സ്ട്രക്ചർ സർവ്വേ 1982-83
13. കൺസോളിഡേറ്റഡ് റിസൽട്ട്സ് ഓഫ് ക്രോപ്പ് എസ്റ്റിമേഷൻ സർവ്വേസ് 1984-85 ആൻഡ് 1985-86.
14. സാമ്പിൾ രജിസ്ട്രേഷൻ കേരള-റൂറൽ ആനുവൽ റിപ്പോർട്ട് 1986 നമ്പർ 23.
15. ഗോത്ത് ഓഫ് ഫാക്ടറി എംപ്ലോയ്മെൻ്റ് ഇൻ കേരള 1971-84.
16. എക്കണോമിക് സെൻസസ് 1980
17. റിപ്പോർട്ട് ഓൺ ക്രോപ്പ് കട്ടിംഗ് സർവ്വേ ഓഫ് പാഡി 1983-84
18. ക്രോപ്പ് കട്ടിംഗ് സർവ്വേ ഓഫ് പാഡി 1982-83
19. ആൻ എക്കണോമിക് ക്ലാസിഫിക്കേഷൻ ഓഫ് ദി ബഡ്ജറ്റ് ഓഫ് മൂനിസിപ്പാലിറ്റീസ് ആൻഡ് കോർപ്പറേഷൻസ് ഇൻ കേരള 1980-81 ആൻഡ് 1981-82.
20. വൈറൽ സ്റ്റാറ്റിസ്റ്റിക്സ് ബുള്ളറ്റിൻ നമ്പർ 47.
21. സ്റ്റാറ്റിസ്റ്റിക്സ് ഓൺ എംപ്ലോയ്മെൻ്റ് ആൻഡ് ഇൻവെസ്റ്റ്മെൻ്റ്സ് ഇൻ രജിസ്ട്രേർഡ് സ്ഥാപനങ്ങളിൽ ഇൻഡസ്ട്രിയൽ യൂണിറ്റ്സ് ഇൻ കേരള
22. ക്രോപ്പ് കട്ടിംഗ് സർവ്വേ ഓൺ വിൻറർ ആൻഡ് സമ്മർ ക്രോപ്പ്സ് ഓഫ് പാഡി 1986-87.
23. ആനുവൽ റിപ്പോർട്ട് ഓഫ് സാമ്പിൾ രജിസ്ട്രേഷൻ, കേരള റൂറൽ 1986 നമ്പർ 24.

24. സാമ്പീല സർവേ ഓൺ അഗ്രിക്കൾച്ചറൽ സുപ്ലൈസ്മെന്റ് 1985-86.

25. സാമ്പീല സർവേ ഓഫ് സ്മാൽ സ്കെയിൽ ഇൻഡസ്ട്രിയൽ യൂണിറ്റ്സ് ഇൻ കേരള 1988.

26. ഫാക്ടറി ബുക്ക് ഓൺ മാൻവർ 1988 നമ്പർ 61.

27. സുപ്ലൈ ഓൺ ടി പോസ്റ്റ് ഐ.റ്റി.ഐ. ട്രെയിനിംഗ് ഓൺ റി. വി. ടെക്നീഷ്യൻ കോഴ്സ് നമ്പർ 63.

28. ആനുവൽ സർവേ ഓഫ് ഇൻഡസ്ട്രിയസ് 1980-81 ആൻഡ് 1981-82.

29. മെഡിക്കൽ സർട്ടിഫിക്കേഷൻ ഓഫ് കാസ് ഓഫ് ഡത്ത 1986.

30. ബ്രോഷർ ഓൺ ഹൗസിംഗ് സുപ്ലൈസ്മെന്റ് 1987.

31. ബേസിക് സുപ്ലൈസ്മെന്റ് 1987 (ഫോർഡർ) എല്ലാ ജില്ലകൾക്കും.

32. സുപ്ലൈസ്മെന്റ് ഫോർ പ്ലാനിംഗ് 1988.

33. ഫോറസൈയിൽ പ്രൈം ഇൻഡക്സ് നമ്പർ ഓഫ് മാനുഫാക്ചേഡ് കമ്മോഡിറ്റീസ് ഓഫ് കേരള 1970-71 മുതൽ 1987-88 വരെ.

34. സെലക്റ്റഡ് ഇൻഡിക്കേറ്റേഴ്സ് ഓഫ് ഡെവലപ്പ്മെന്റ് ഇൻ കേരള ആൻഡ് ഇന്ത്യ 1961-86.

റിപ്പോർട്ട് വർഷത്തിൽ ഏപ്രിൽ മുതൽ മാർച്ചുവരെ വിവിധ ഘടനകൾക്കായി 315.36 ലക്ഷം രൂപ ചെലവായി. അതിന്റെ വിശദവിവരം താഴെ കൊടുക്കുന്നു.

ക്രമ നമ്പർ	നോൺ പ്ലാൻ 1988-89	തുക ലക്ഷത്തിൽ
1.	എക്കണോമിക്സ് ആൻഡ് സുപ്ലൈസ്മെന്റ് ബുറോ	53.79
2.	സംസ്ഥാനവരുമാന സമിതിവിവരങ്ങളെ വിഭാഗം	2.81
3.	ദേശീയ സാമ്പീല സർവേ	11.72
4.	വിലയിരുത്തൽ ഘടകം	3.19
5.	വ്യവസായസമിതി വിവരങ്ങളെക്കുറിച്ചുള്ള	1.01
6.	മണ്ണുസംരക്ഷണം വിലയിരുത്തൽ	1.61
7.	മുനിസിപ്പാലിറ്റികളിലെ സുപ്ലൈസ്മെന്റ് വിഭാഗം ശക്തിപ്പെടുത്തൽ	11.01
8.	ഹൗസിംഗ് സുപ്ലൈസ്മെന്റ് സെൽ	1.06
9.	മാനവശക്തി വിഭാഗം	29.57
<u>പ്ലാൻ 1988-89</u>		
10.	അതാതു കാലത്തെ കാർഷിക സമിതി വിവര കണക്ക് റിപ്പോർട്ട് ചെയ്യുന്നതിനുള്ള സർവ്വേ	165.87
11.	പുതിയ സാങ്കേതിക വിദ്യ പ്രയോഗിക്കുന്നതിനുള്ള തടസ്സങ്ങളെപ്പറ്റിയുള്ള പഠനം	1.40
12.	സർവ്വേകളും പഠനങ്ങളും	7.71
13.	സമിതിവിവരങ്ങളെക്കുറിച്ചുള്ള സമ്പ്രദായം മെച്ചപ്പെടുത്തൽ	14.59
14.	കാർഷിക കാനേഷുമാരി	9.20
15.	ചെറുകിട ജലസേചന പദ്ധതി	0.82
ആകെ (നോൺ പ്ലാൻ + പ്ലാൻ)		315.36

523

