



കേരള സർക്കാർ

സാമ്പത്തിക സ്ഥിതി വിവര
കണക്കു വകുപ്പിന്റെ
ഭരണ റിപ്പോർട്ട്

1994-95

കമ്മീഷണർ ഗവൺമെന്റ് പ്രസിസ്തിനിന്നും ഗവൺമെന്റ്
പ്രസിസ്തുക്കളുടെ സുപ്രബിനാൽ അച്ചടിക്കപ്പെട്ടത്—2000

Handwritten text, likely bleed-through from the reverse side of the page. The text is faint and difficult to decipher but appears to be organized into several lines.

Handwritten text at the bottom of the page, possibly a signature or a date. The text is very faint and partially obscured by a horizontal line.

സാമ്പത്തിക സാഹചര്യ വിവര
കണക്കു വകുപ്പിന്റെ
ഭരണ റിപ്പോർട്ട്

1994-95

കേരള സർക്കാർ
കേരള സർക്കാർ
കേരള സർക്കാർ



കേരള സർക്കാർ

2000



കേരള സർക്കാർ

ആസൂത്രണ സാമ്പത്തിക കാര്യ (ബി) വകുപ്പ്

സർക്കാർ ഉത്തരവ് (സാധാ.) 429/99/ഭാഗം.

തിരുവനന്തപുരം തീയതി: 4-9-1999.

സംഗ്രഹം:—ഇക്കണോമിക്സ് ആൻഡ് സുറോററിസുററികസ് വകുപ്പ്—1994-95 ലെ ഭരണ റിപ്പോർട്ട് പ്രത്യവലോകനം ചെയ്ത് ഉത്തരവ് പുറപ്പെടുവിക്കുന്നു.

പരാമർശം:—നമ്പർ പി.ബി. (1) 20137/94/ഡിഇഎസ് പ്രകാരം 16-6-1997-ൽ ഇക്കണോമിക്സ് ആൻഡ് സുറോററിസുററികസ് ഡയറക്ടർ അയച്ച കത്ത്.

ഉത്തരവ്

1. രേഖപ്പെടുത്തി.
2. റിപ്പോർട്ട് വർഷത്തിൽ ഡോ. എം. കുട്ടപ്പൻ ഡയറക്ടറായി തുടർന്നു.
3. വകുപ്പിന്റെ വിവിധ പ്രവർത്തനങ്ങൾ

[(1) കാർഷിക സ്മിതിവിവരക്കണക്കുകൾ

(i) ടെംലി റിപ്പോർട്ടിംഗ് സർവെ പദ്ധതി (ഇറാസ്):—പ്രധാന കൃഷി വിളകൾ കൃഷി ചെയ്യുന്ന സമലത്തിന്റെ ഉല്പാദനം, ഉല്പാദന നിരക്ക്, ജലസേചനം, ഭൂവിനിയോഗം എന്നിവ സൂക്ഷ്മമായി തിട്ടപ്പെടുത്തുന്നതിനുവേണ്ടി, കേന്ദ്രഗവൺമെന്റിന്റെ സാമ്പത്തിക സഹായത്തോടുകൂടി ആരംഭിച്ച ഈ പദ്ധതി പ്രകാരം കേരളത്തിലെ എല്ലാ വില്ലേജുകളും സർവ്വെ ചെയ്ത് തീർക്കുവാൻ ഉദ്ദേശിക്കുന്നു. റിപ്പോർട്ട് വർഷത്തിൽ പഞ്ചായത്ത് തലത്തിൽ സർവ്വെ ആരംഭിച്ചു.

(ii) കാർഷിക സ്മിതിവിവരക്കണക്കുകളുടെ പ്രവചന റിപ്പോർട്ട് തയ്യാറാക്കൽ:—സംസ്ഥാനത്തെ പ്രധാന വിളകൾ കൃഷി ചെയ്യുന്ന സമലത്തിന്റെ ഏകദേശ വിസ്തൃതിയും ഉല്പാദനവും മൂൻകൂട്ടി കണക്കാക്കുന്ന പ്രക്രിയ അനുസരിച്ച് 1993-94-ലെ വിവിധ വിളകളുടെ പ്രവചന റിപ്പോർട്ടുകൾ തയ്യാറാക്കി, കേന്ദ്രഗവൺമെന്റിനും സംസ്ഥാന ഗവൺമെന്റിനും സമർപ്പിച്ചു.

(2) കാർഷിക സെൻസസ്:—കേന്ദ്ര സർക്കാരിന്റെ സമ്പൂർണ്ണ സാമ്പത്തിക സഹായത്തോടെ 5 കൊല്ലത്തിൽ ഒരിക്കൽ നടത്തുന്നതാണ് ഈ സെൻസസ്. അഞ്ചാമതു കാർഷിക സെൻസസ്സിന്റെ (1990-91) ഫീൽഡ് ജോലികൾ പൂർത്തിയാക്കി.

(3) കൃഷി ചെലവ് സർവെ വിഭാഗം:—1993-94 കാർഷിക വർഷത്തെ നെല്ല്, തെങ്ങ്, കമുകൂ, മരച്ചീനി എന്നീ മുഖ്യവിളകളുടെയും മരംബറി എന്ന ഉപവിളയേയും സംബന്ധിച്ച് കൃഷി ചെലവു സർവെ പ്രവർത്തനങ്ങൾ സംസ്ഥാനത്തെ 38 താലൂക്കുകളിൽ പൂർത്തിയാക്കി. 1994-95 വർഷത്തെ സർവെ പ്രവർത്തനങ്ങൾ നടന്നു വരുന്നു.

(4) സർവെ ആൻഡ് സുറഡീസ് വിഭാഗം:—1994-95 വർഷത്തിൽ പട്ടികജാതി/പട്ടികവർഗ്ഗ സ.രംഭ വ്യവസായ യൂണിറ്റുകളെക്കുറിച്ച് നടത്തിയ സർവെ ഫലങ്ങൾ പരിശോധന നടത്തി റിപ്പോർട്ടിനുവേണ്ട പട്ടികകൾ തയ്യാറാക്കുകയും, ഉപഭോഗസമ്പാദ്യ ശീലങ്ങളെ സംബന്ധിച്ചു വിവരങ്ങൾ ശേഖരിക്കുന്നതിനായുള്ള കൺസ്യൂമർ എക്സ്പെൻഡിച്ചർ സർവെ പ്രവർത്തനങ്ങൾ പൂർത്തീകരിക്കുകയും ചെയ്തു.

(5) വ്യവസായിക സാമിതി വിവരക്കണക്ക് വിഭാഗം:—1994-95 വർഷത്തിൽ 1987-88, 1988-89, 1990-91 വർഷങ്ങളിലെ റിപ്പോർട്ടിനു ആവശ്യമായ വിവരങ്ങൾ ക്രോഡീകരിച്ച് അത് സെൻട്രൽ സുറഡീസ് ഓഫീസിൽ ഓർഗനൈസേഷന്റെ അംഗീകാരത്തിനുവേണ്ടി അയച്ചു.

(6) ജനസംഖ്യാ പഠനവിഭാഗം:—കേരളമൊട്ടാകെയുള്ള ജനനമരണ സാമിതിവിവരക്കണക്കുകൾ ശേഖരിച്ച് റിപ്പോർട്ട് തയ്യാറാക്കി പ്രസിദ്ധീകരിക്കുന്ന ജോലി റിപ്പോർട്ട് വർഷവും തുടർന്നു. കൂടാതെ സ്പോട്ട് ചെക്ക് സർവെ, മരണ കാര്യങ്ങൾ വ്യക്തമാക്കുന്ന മെഡിക്കൽ റെഫീസറുടെ സർട്ടിഫിക്കറ്റിന്മേലുള്ള പഠനം, ഗ്രാമങ്ങളിലെ മരണങ്ങളെപ്പറ്റിയുള്ള സർവെ എന്നിവയും നടത്തി. അതോടൊപ്പംതന്നെ സിവിൽ രജിസ്ട്രേഷൻമേലുള്ള വാർഷിക റിപ്പോർട്ടും തയ്യാറാക്കി.

(7) തൊഴിൽ സാമിതിവിവരക്കണക്കുകൾ:—1991-ലെ ഫാക്ടറികളെ സംബന്ധിച്ച് വാർഷിക റിപ്പോർട്ട് തയ്യാറാക്കുന്ന ജോലിയും അതോടൊപ്പം വേതന വിവര റിപ്പോർട്ടും സംബന്ധിച്ച ജോലിയും നടപ്പു വർഷത്തിൽ പൂർത്തീകരിച്ചു.

(8) വേതന നിർമ്മാണവും വേതന ഘടന സർവെയും:—സംസ്ഥാന കെട്ടിട നിർമ്മാണത്തിലുള്ള പുരോഗതി അവലോകനം ചെയ്യുന്നതിനു വേണ്ടിയുള്ള സാമിതിവിവരക്കണക്കുകൾ പട്ടണ പ്രദേശങ്ങളിൽനിന്നും ഗ്രാമ പ്രദേശങ്ങളിൽനിന്നും ശേഖരിക്കുന്നതും, കെട്ടിടനിർമ്മാണ മേഖലയിൽ ഏർപ്പെട്ടിരിക്കുന്ന തൊഴിലാളികളുടെ വേതനഘടനയെ സംബന്ധിച്ച വിവരങ്ങൾ ശേഖരിക്കുന്നതും ഇതിൽ ഉൾപ്പെടുന്നു. വേതന ഘടന സർവെ പ്രകാരം റിപ്പോർട്ടു വർഷത്തിൽ 1993-94 വർഷത്തിലെ പട്ടികകൾ തയ്യാറാക്കി സംസ്ഥാന ആസൂത്രണ ബോർഡിനു നൽകി.

(9) പ്രൈംസ് ഡിവിഷൻ:—പ്രൈംസ് (ജനറൽ) ഇൻഡക്സ് സീരിസ് കമ്പോളനിലവാരം എന്നിവയുമായി ബന്ധപ്പെട്ട ജോലികൾ ഈ ഡിവിഷനിൽ ചെയ്യുന്നു. ആവശ്യസാധനങ്ങളുടെ ദൈനംദിന വില സംസ്ഥാനത്തെ ജില്ലാ ആസ്ഥാനങ്ങളിൽനിന്നും ശേഖരിച്ച് ക്രോഡീകരിച്ച് സർക്കാരിനും വിവിധ ഏജൻസികൾക്കും നൽകി. കൂടാതെ കാർഷിക-വ്യവസായ തൊഴിലാളികൾക്കുള്ള ഉപാധകൃത വിലസൂചിക, ഡയററി വിലകൾ, വനവിഭവങ്ങളുടെ വില ശേഖരിക്കൽ കമ്പോള നിലവാരം നിർണ്ണയിക്കൽ, അരിയുടെ പരസ്യവിലയെ കുറിച്ചുള്ള പ്രതിദിന റിപ്പോർട്ട് എന്നിവ തയ്യാറാക്കി നൽകുന്ന ജോലി റിപ്പോർട്ടു വർഷവും തുടർന്നു.

(10) ഇൻഡക്സ് സീരിസ് വിഭാഗം:—കാർഷിക ഉല്പന്നങ്ങളുടെ മൊത്തവില സൂചിക, കാർഷിക വിഭവങ്ങളിൽനിന്നുള്ള വരുമാനവും അവയ്ക്കു വേണ്ടിവരുന്ന ചെലവും തമ്മിലുള്ള താരതമ്യപഠന സൂചിക, കാർഷിക വേതന സൂചിക എന്നിവ റിപ്പോർട്ടു വർഷവും തയ്യാറാക്കി.

(11) നാഷണൽ സാമ്പിൾ സർവ്വേ:—ഭാരത സർക്കാരിന്റെ നാഷണൽ സാമ്പിൾ സർവ്വേ ഓർഗനൈസേഷൻ, ആസൂത്രണത്തിനും ഭൂണപരവുമായ ആവശ്യങ്ങൾക്കും, രാജ്യത്തിലെ ജനങ്ങളുടെ സാമൂഹിക സാമ്പത്തിക വിവരങ്ങൾ ശേഖരിക്കുന്നതിനും ഈ ഡയറക്ടററുമായി ചേർന്ന് സാമ്പിൾ സർവ്വേ ഈ വർഷത്തിലും തുടർന്നു.

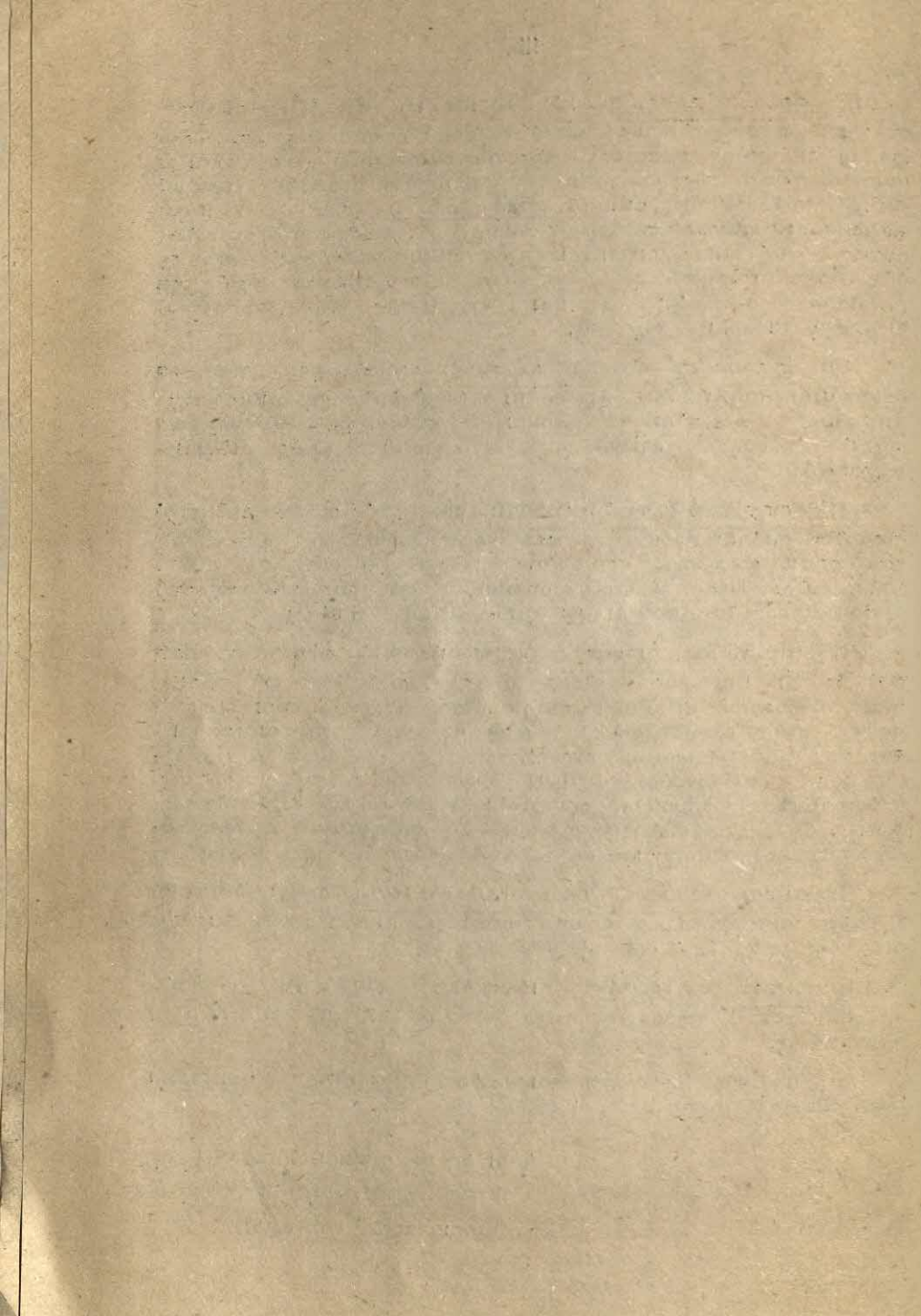
(12) സംസ്ഥാന വരുമാന നിർണ്ണയ വിഭാഗം:—കേരള സംസ്ഥാനത്തിന്റെ വിവിധ മേഖലകളിലെ വരുമാന നിർണ്ണയത്തിന് ആവശ്യമായ വിവരങ്ങൾ വിവിധ തലങ്ങളിൽനിന്നു ശേഖരിച്ച് അവ ക്രോഡീകരിച്ച് സംസ്ഥാനത്തിന്റേയും, ജില്ലകളുടെയും മൊത്ത വരുമാനവും ആഭ്യന്തര വരുമാനവും തയ്യാറാക്കുന്ന ഈ പദ്ധതി പ്രകാരം റിപ്പോർട്ടു വർഷത്തിൽ 1991-92 സാമ്പത്തിക വർഷം സംസ്ഥാന സർക്കാരിന്റെ സാമ്പത്തിക തരംതിരിക്കൽ കണക്കുകൾ പൂർത്തിയാക്കുകയും 1992-93 വർഷത്തെ സാമ്പത്തിക തരംതിരിക്കൽ കണക്കുകൾ പൂർത്തിയാക്കുന്നതിനുവേണ്ട നടപടികൾ പുരോഗമിക്കുകയും ചെയ്തു.

(13) വ്യവസായിക ഉല്പാദന സൂചികവിഭാഗം:—നടപ്പുവർഷത്തിൽ 1992-93 വർഷത്തിലെ സംസ്ഥാനത്തിലെ വ്യവസായിക വളർച്ചാ റിപ്പോർട്ട് തയ്യാറാക്കി പ്രസിദ്ധീകരിച്ചു.

4. ചെലവ്:—റിപ്പോർട്ട് വർഷത്തിൽ (1991-95) പദ്ധതി-പദ്ധതിയേതര ആവശ്യങ്ങൾക്കായി ആകെ 793.87 ലക്ഷം രൂപ ചെലവഴിച്ചു.

5. 1994-95 വർഷത്തെ വകുപ്പിന്റെ പ്രവർത്തനം പൊതുവെ തൃപ്തികരമായിരുന്നു.

(ഗവർണ്ണറുടെ ഉത്തരവിൻപ്രകാരം)
കെ. എൻ. കുറുപ്പ്,
ഗവൺമെന്റ് സെക്രട്ടറി.



സാമ്പത്തിക സ്ഥിതി വിവര കണക്കു വകുപ്പിന്റെ 1994-95-ലെ ഭരണ റിപ്പോർട്ട്

ആമുഖം

വകുപ്പ് മന്ത്രി ..	ശ്രീ. കെ. കരുണാകരൻ
വകുപ്പ് സെക്രട്ടറി ..	ശ്രീ. കെ. വി. നമ്പ്യാർ
വകുപ്പ് അഡ്വയ്ക്കൻ ..	ഡോക്ടർ എം. കുട്ടപ്പൻ
അഡീഷണൽ ഡയറക്ടർ ..	ശ്രീമതി സി. സൈനബ
	ശ്രീ. യു. തോമസ് സ്റ്റീബ
	ശ്രീ. ഇ. ജമാൽ മുഹമ്മദ്

കേരളത്തിലെ സ്ഥിതി വിവരക്കണക്കുകളുടെ ആധികാരികമായ ഒരു ഏജൻസിയാണ് ഈ വകുപ്പ്. 1951-ൽ ബോർഡ് ഓഫ് സ്റ്റാറ്റിസ്റ്റിക്സ് ആയി തുടങ്ങിയ ഈ വകുപ്പ് 1963-ൽ ബ്യൂറോ ഓഫ് എക്കണോമിക്സ് ആൻഡ് സ്റ്റാറ്റിസ്റ്റിക്സ് എന്ന പേരിൽ സാമ്പത്തിക സ്ഥിതി വിവരക്കണക്കുകൾ ശേഖരിക്കുന്ന ഒരു മേജർ വകുപ്പായി മാറി ഇപ്പോൾ ഡിപ്പാർട്ടുമെന്റ് ഓഫ് എക്കണോമിക്സ് ആൻഡ് സ്റ്റാറ്റിസ്റ്റിക്സ് ആയി പ്രവർത്തിച്ചു വരുന്നു. സ്ഥിതി വിവരക്കണക്കുകളെ സംബന്ധിച്ചുള്ള സർക്കാരിന്റെ ഒരു ഉപദേശക ഘടകമായും പ്രവർത്തിക്കുന്നു.

സംസ്ഥാനത്തിന്റെ സാമ്പത്തിക സ്ഥിതി വിവരക്കണക്കുകളെ സംബന്ധിച്ച ആധികാരികമായ റിപ്പോർട്ടുകൾ വിശകലനം ചെയ്ത് കേന്ദ്ര സംസ്ഥാന സർക്കാരുകൾക്കും മറ്റു സാമ്പത്തിക കേന്ദ്രങ്ങൾക്കും അയച്ചുകൊടുക്കുന്നതും ഈ വകുപ്പിന്റെ ചുമതലയിൽപ്പെടുന്നു. അതുമൂലം കേന്ദ്ര സംസ്ഥാന സർക്കാരുകളുടെ പദ്ധതികൾ ആസൂത്രണം ചെയ്യുന്നതിൽ ഈ വകുപ്പ് പ്രധാന പങ്ക് വഹിക്കുന്നു.

കാർഷിക സ്ഥിതി വിവരക്കണക്കുകൾ

(i) ടൈലി റിപ്പോർട്ടിംഗ് സർവേ പദ്ധതി (ഇറാസ്):—
 പ്രധാന കാർഷിക വിളകളുടെ വിസ്തൃതി, ഉല്പാദനം, ഉല്പാദനനിലക്ക്, ജലസേചനം, ഭൂവിനിയോഗം എന്നിവ സൂക്ഷ്മമായി തിട്ടപ്പെടുത്തുന്നതിനുവേണ്ടിയുള്ള അടിസ്ഥാനപരമായ കാർഷിക സ്ഥിതിവിവരക്കണക്കുകൾ ശേഖരിക്കുക എന്നുള്ളതാണ് ടൈലി റിപ്പോർട്ടിംഗ് സർവേ എന്ന പദ്ധതിയിൽ വിഭവനം ചെയ്തിട്ടുള്ളത്. 1975-76-ൽ കേന്ദ്ര ഗവൺമെന്റിന്റെ സാമ്പത്തിക സഹായത്തോടുകൂടി ആണ് ഈ പദ്ധതി ആരംഭിച്ചത്. 5 വർഷംകൊണ്ട് കേരളത്തിലെ എല്ലാ വില്ലേജുകളും പൂർണ്ണമായി സർവ്വേ ചെയ്തു തീർക്കുക

എന്നുള്ളതായിരുന്നു പദ്ധതിയുടെ ലക്ഷ്യം. ഈ പദ്ധതിയുടെ ഒന്നും രണ്ടും ഘട്ടങ്ങൾ യഥാക്രമം 1981 ജൂണിലും 1986 ജൂണിലും പൂർത്തിയായി. മൂന്നാം ഘട്ടം 1986 ജൂലൈ മാസം ആരംഭിക്കുകയും ഒരു വർഷം പൂർത്തിയാക്കിയശേഷം അടുത്ത വർഷം (1987-88) മുതൽ പുതിയ രീതിയിലുള്ള സർവ്വ ആരംഭിക്കുകയും ചെയ്തു. 1994-95 മുതൽ പഞ്ചായത്തുതലത്തിൽ സർവ്വ ആരംഭിച്ചിരിക്കുകയാണ്.

വിള ഇൻഷുറൻസ് പദ്ധതി ബ്ലോക്ക് തലത്തിൽ നടപ്പാക്കണമെന്ന ആവശ്യകതയേയുംകൂടി കണക്കിലെടുത്താണ് സർവ്വയ്ക്കു പുതിയ രീതി സ്വീകരിച്ചിട്ടുള്ളത്. ചില റവന്യൂ വില്ലേജുകൾ തിരഞ്ഞെടുത്തു സർവ്വ ചെയ്യുന്നതിന് പകരമായി സംസ്ഥാനത്തിലുള്ള എല്ലാ റവന്യൂ വില്ലേജുകളെയും ചേർത്ത് 811 ഇൻവെസ്റ്റിഗേറ്റർ സോണുകളാക്കി ഒരോ സോണിൽനിന്നും 5 സർവ്വിലാത്തറസ് ഡിവിഷൻ വിതരണമാക്കുന്ന 100 ക്ലസ്റ്ററുകൾ (നിലത്തിന്റെയും കരയുടെയും വിസ്തീർണ്ണത്തിന്റെ ആനുപാതികമായി) തിരഞ്ഞെടുത്ത് സർവ്വ നടത്തുക എന്നുള്ളതാണ് പുതിയ രീതിയിൽ അവലംബിച്ചിട്ടുള്ളത്. ഇപ്രകാരം തിരഞ്ഞെടുത്ത നിലം ക്ലസ്റ്ററുകളിൽ 3 പ്രാവശ്യവും (റിവിസ്റ്റ്, മുണ്ടകൻ, പുഞ്ച) കരടുമി ക്ലസ്റ്ററുകളിൽ 2 പ്രാവശ്യവും ഇൻവെസ്റ്റിഗേറ്റർ സന്ദർശനം നടത്തി കൃഷി ചെയ്തിട്ടുള്ള വിളകളുടെ വിവരങ്ങൾ ശേഖരിക്കുന്നു. വിളവെടുപ്പ് പരീക്ഷണം നടത്തണമെന്നും മലയാളം ഉദ്ദേശാഹിത റെൻഡം രീതിയിലാണ് തിരഞ്ഞെടുക്കുന്നത്. ഇപ്രകാരം നടത്തുന്ന പരീക്ഷണങ്ങളിൽനിന്നും ലഭിക്കുന്ന വിവിധ വിവരങ്ങൾ ക്രോഡീകരിച്ച് സംസ്ഥാനത്തിന്റെ മൊത്തം കാർഷിക സാധന വിവരക്കണക്കുകൾ തയ്യാറാക്കുന്നു. ജില്ലാ തലത്തിൽ ഈ സർവ്വ നടത്തുന്നതിനുള്ള ചുമതല ഡെപ്യൂട്ടി ഡയറക്ടർ ക്ലോക്കും ജില്ലാ ആഫീസർ, അഡീഷണൽ ജില്ലാ ആഫീസർ എന്നിവർക്കുമാണ്. താലൂക്കു തലത്തിൽ താലൂക്ക് സർവ്വെറസിറ്റിക്കൽ ആഫീസർ, സർവ്വെറസിറ്റിക്കൽ ഇൻസ്പെക്ടർ എന്നിവരാണ് ഈ ചുമതല നിർവ്വഹിക്കുന്നത്.

ജൂലൈ മാസത്തിൽ ആരംഭിച്ച ജൂണിൽ അവസാനിക്കുന്ന കാർഷിക വർഷമാണ് ഈ സർവ്വയ്ക്കുവേണ്ടി നിശ്ചയിച്ചിട്ടുള്ളത്. 1987-88 മുതൽ 1992-93 വരെ നടത്തിയ റിപ്പോർട്ടുകൾ തയ്യാറാക്കി പ്രസിദ്ധീകരിച്ചിട്ടുണ്ട്. 1993-94-ലെ റിപ്പോർട്ടുകൾ തയ്യാറാക്കിക്കൊണ്ടിരിക്കുന്നു.

(ii) കാർഷിക സാധന വിവരക്കണക്കുകളുടെ പ്രവചന റിപ്പോർട്ട് തയ്യാറാക്കൽ:— സംസ്ഥാനത്തെ പ്രധാന വിളവുകൾ കൃഷി ചെയ്യുന്ന സ്ഥലത്തിൻ്റെ ഏകദേശം വിസ്തൃതിയും ഉല്പാദനവും മുൻകൂട്ടി കണക്കാക്കുന്ന പ്രക്രിയ അനുസരിച്ച് 1993-94-ലെ വിവിധ വിളകളുടെ പ്രവചന റിപ്പോർട്ടുകൾ തയ്യാറാക്കി കേന്ദ്ര ഗവൺമെന്റിനും സംസ്ഥാന ഗവൺമെന്റിനും യഥാസമയം സമർപ്പിച്ചിട്ടുണ്ട്.

ഇതിനു പുറമെ റിപ്പോർട്ട് വർഷത്തിൽ കേന്ദ്ര സംസ്ഥാന സർക്കാർ ആവശ്യപ്പെട്ടിട്ടുള്ള സാധന വിവരക്കണക്കുകൾ ശേഖരിച്ച് അയച്ചിട്ടുണ്ട്. 1987-88 മുതൽ 1992-93 വരെയുള്ള കാലത്തെ കാർഷിക വിളകളുടെ ബ്ലോക്ക് തലത്തിലുള്ള വിവരങ്ങൾ തയ്യാറാക്കുകയും പ്രസിദ്ധീകരണത്തിനായി നൽകുകയും ചെയ്തു.

നടപ്പു വർഷത്തിൽ തിരഞ്ഞെടുത്ത ക്ലസ്റ്ററുകളിൽ നാഷണൽ സാമ്പിൾ സർവ്വേയുടെ ആഭിമുഖ്യത്തിൽ നെല്ലിനും മരിച്ചിനിക്കും വെണ്ടിയുള്ള ഒരു സമാന്തര പദ്ധതി പ്രകാരം 160 സോണുകളിൽ ഏരിയ ഏകദേശം 160 വി.ഹെക്ടറുകളുടെയും പരിശോധന നടത്തേണ്ടതുണ്ട്. നാഷണൽ സാമ്പിൾ സർവ്വേ സംഘടനയും സംസ്ഥാന സാമ്പത്തിക സ്ഥിതി-വിവര വകുപ്പും തുല്യമായി പങ്കിട്ടുകൊണ്ടാണ് ഈ പദ്ധതി നടപ്പാക്കുന്നത്. സ്റ്റാറ്റിസ്റ്റിക്സും സാമ്പിളുകളുമായി നിഷ്കർഷിച്ചിട്ടുള്ള 50% വില്ലേജുകളിലെ പരിശോധന അഡീഷണൽ സർക്കാരിൻ്റെ ഓഫീസും ബാക്കി സെൻട്രൽ സാമ്പിളുകളായ 50% വില്ലേജുകളിൽ പരിശോധന നാഷണൽ സാമ്പിൾ സർവ്വേ ഉദ്യോഗസ്ഥന്മാരുമാണ് നടത്തുന്നത്. 1993-94-ലെ സർവ്വേയിലൂടെ ലഭിച്ചിട്ടുള്ള സ്ഥിതി-വിവരങ്ങളെക്കുറിച്ചു അപഗ്രഥിച്ചു റിപ്പോർട്ടുകൾ തയ്യാറാക്കിക്കൊണ്ടിരിക്കുന്നു.

കാർഷിക സെൻസസ്

കേന്ദ്ര ഗവൺമെൻ്റ് എല്ലാ സംസ്ഥാനങ്ങളിലും 1990-91 അടിസ്ഥാന വർഷമായി അഞ്ചാമത് കാർഷിക സെൻസസ് നടത്തുവാൻ തീരുമാനിച്ചതിൻ്റെ ഭാഗമായി കേരള സംസ്ഥാനത്തിലും സെൻസസ് നടത്തി വരുന്നു:

കേന്ദ്ര സർക്കാരിൻ്റെ സമ്പൂർണ്ണ സാമ്പത്തിക സഹായത്താൽ നടത്തുന്ന ടി സെൻസസ്സിൻ്റെ ചുമതലയാണ് ഈ വിഭാഗത്തിനുള്ളത്. അവിടലന്തും തലത്തിൽ അഞ്ചു വർഷത്തിലൊരിക്കൽ നടത്തപ്പെടുന്ന കാർഷിക സെൻസസ് പ്രകാരം താഴെ പറയുന്ന വിവരങ്ങൾ ശേഖരിച്ചു അപഗ്രഥിക്കുന്നു.

1. കൈവശാനുഭവ ഭൂമിയുടെ വിസ്തീർണ്ണാടിസ്ഥാനത്തിലുള്ള വിതരണം.
2. കൈവശാനുഭവ ഭൂമിയുടെ വിനിയോഗത്തിലുള്ള വിതരണം.
3. കൈവശാനുഭവത്തിൻ്റെ സ്വഭാവമനുസരിച്ചുള്ള വിതരണം.

1985-86-ലെ (നാലാമത്തെ) കാർഷിക സെൻസസ്സിനെ സംബന്ധിച്ച ജില്ലാതലത്തിലും സംസ്ഥാനതലത്തിലും ഉള്ള റിപ്പോർട്ടിൻ്റെ പ്രിൻ്റിംഗ് ഏകദേശം തീരാനായിരിക്കുന്നു. 1986-87-ലെ ഇൻപുട്ട് സർവ്വേയുടെ റിപ്പോർട്ട് പ്രിൻ്റിംഗിലേയ്ക്ക് അയച്ചു കഴിഞ്ഞു.

5-ാമത് കാർഷിക സെൻസസ്സിൻ്റെ 1990-91 ഫീൽഡിലെ ജോലികൾ പൂർണ്ണമായും കഴിഞ്ഞു. അതിൻ്റെ ട്രാൻസ്മിഷൻ ജോലികൾ കമ്പ്യൂട്ടർ ഡിവിഷനിൽ നടന്നുകൊണ്ടിരിക്കുന്നു. ഏതാനും ജില്ലകൾ തീർന്നു കഴിഞ്ഞു.

ഇൻപുട്ട് സർവ്വേയുടെ (1991-92) ഫീൽഡ് വർക്ക് ക്ലോസ് ചെയ്ത മാസത്തിൽ കഴിഞ്ഞു. 69 ഇൻപുട്ട് സർവ്വേയുടെ ട്രാൻസ്മിഷൻ ജോലികൾ കാർഷിക സെൻസസ്സിൻ്റെ ട്രാൻസ്മിഷൻ തീരുന്ന മുറയ്ക്ക് തുടങ്ങുന്നതാണ്.

കൃഷി ചെലവ് സർവേ വിഭാഗം.

റിപ്പോർട്ട് വർഷത്തിൽ 1991-92 കൃഷി ചെലവ് സർവ്വേയുടെ ഓബ്ജലേഷൻ ജോലികൾ പൂർത്തിയാക്കി. പ്രസ്തുത റിപ്പോർട്ട് തയ്യാറാക്കി അച്ചടിച്ചു കഴിഞ്ഞു.

നടപ്പുവർഷത്തിൽ കാർഷിക ചെലവ് സർവ്വേ 1992-93 വർഷത്തിലേയ്ക്ക് തെരഞ്ഞെടുക്കപ്പെട്ട 38 താലൂക്കുകളിൽ നിന്ന് സർവ്വേ നടത്തി കിട്ടിയ താഴെ ചേർത്തിട്ടുള്ള വിളകളുടെ ഓബ്ജലേഷൻ ജോലികൾ പൂർത്തിയാക്കുകയും ചെയ്തിട്ടുണ്ട്:

പ്രധാന വിളകൾ

- 1. നെല്ല്
 - 1. വിരിപ്പ്
 - 2. മുണ്ടകൻ
 - 3. പുഞ്ച
- 2. മരച്ചീനി
- 3. തെങ്ങ്
- 4. കമുക
- 5. കുരുമുളക്

ഉപവിളകൾ

- 1. കൈതച്ചക്ക
- 2. വെറില

1993-94 കാർഷിക വർഷത്തെ നെല്ല്, തെങ്ങ്, കമുക, കുരുമുളക്, മരച്ചീനി എന്നീ മുഖ്യ വിളകളുടെയും മരബറി എന്ന ഉപവിളയേയും സംബന്ധിച്ച് കൃഷി ചെലവ് സർവ്വേ പ്രവർത്തനങ്ങൾ സംസ്ഥാനത്തെ 38 താലൂക്കുകളിൽ പൂർത്തിയാക്കിയിട്ടുണ്ട്. പ്രസ്തുത സർവ്വേ ഫലങ്ങൾ പരിശോധന നടത്തിവരുന്നു.

ഈ കാലയളവിൽ കാർഷിക ചെലവു സർവ്വേ 1994-95 പ്രവർത്തനങ്ങൾ താഴെ ചേർത്തിട്ടുള്ള വിളകൾക്കായി നടത്തിവരുന്നു:—

മുഖ്യവിളകൾ

- 1. നെല്ല്
 - 1. വിരിപ്പ്
 - 2. മുണ്ടകൻ
 - 3. പുഞ്ച
- 2. മരച്ചീനി
- 3. തെങ്ങ്
- 4. കമുക
- 5. കുരുമുളക്

ഉപവിളകൾ

1. ഇഞ്ചി
2. മഞ്ഞൾ
3. ജാതി
4. നിലക്കടല
5. പുകയില

സർവ്വേ ആൻറ് സുററഡീസ് വിഭാഗം.

റിപ്പോർട്ട് വർഷത്തിൽ പട്ടികജാതി/പട്ടികവർഗ്ഗ സംരംഭം വ്യവസായ യൂണിറ്റുകൾ കൂറിച്ചു നടത്തിയ സർവ്വേ ഫലങ്ങൾ പരിശോധന നടത്തി റിപ്പോർട്ടിനു വേണ്ട പട്ടികകൾ തയ്യാറാക്കി കമ്പ്യൂട്ടർ ഡിവിഷനിലേക്ക് കൈമാറ്റത്തിട്ടുണ്ട്.

നടപ്പു വർഷത്തിൽ ഉപഭോഗ സമ്പാദ്യ ശീലങ്ങളെ സംബന്ധി ക്കുന്ന വിവരങ്ങൾ ശേഖരിക്കുന്നതിനായുള്ള കൺസ്യൂമർ എക്സ്പെൻഡിചർ സർവ്വേ പ്രവർത്തനങ്ങൾ പൂർത്തിയാക്കിയിട്ടുണ്ട്.

സംസ്ഥാനത്തെ സ്വകാര്യ ആശുപത്രികളുടെ പ്രവർത്തനങ്ങളെ കുറിച്ച് ഒരു വിശദമായ സർവ്വേ നടത്തുന്നതിനുവേണ്ടി ഒരു പദ്ധതി തയ്യാറാക്കി നടപ്പു വർഷത്തിൽ സർക്കാരിന് സമർപ്പിക്കുകയും അതിനുള്ള അനുമതി ലഭിക്കുകയും ചെയ്തിട്ടുണ്ട്. സർവ്വേയ്ക്കുള്ള ഷെഡ്യൂളുകൾ ഡിസൈൻ ചെയ്ത് അച്ചടി ക്കുവാൻ വേണ്ടി സർക്കാർ പ്രസ്സിൽ കൈമാറ്റത്തിട്ടുണ്ട്.

പഞ്ചായത്തുതല സ്ഥിതിവിവരക്കണക്കുകൾ ശേഖരിക്കുന്ന തിനുള്ള വിപുലമായ സർവ്വേ നടത്തുന്നതിന്റെ മുന്നോടിയായി തിരുവനന്തപുരം ജില്ലയിൽ ശ്രീകാര്യം പഞ്ചായത്തിൽ ഒരു പൈലറ്റ് സുററഡീ നടത്തുന്നതിനു വേണ്ട സൂകീം തയ്യാറാക്കി ഷെഡ്യൂൾ ഡിസൈൻ ചെയ്തു ഫീൽഡ് സുററാഫിന് പരിശീലനം നൽകി സർവ്വേ പ്രവർത്തനങ്ങൾ ആരംഭിച്ചു.

സംസ്ഥാനത്തുള്ള എല്ലാ കുടുംബങ്ങളെക്കുറിച്ചും കുടുംബാംഗ ങ്ങളുടെ സാമൂഹ്യ സാമ്പത്തിക സ്ഥിതിയെക്കുറിച്ചും ഉള്ള ഒരു വിശദമായ സെൻസസ് 1994-95-ൽ നടത്തുവാൻ സർക്കാർ തീരുമാനിച്ചിട്ടുണ്ട്. അതിനുള്ള പദ്ധതിയും ആവശ്യമായ ഷെഡ്യൂളുകളും "സാമൂഹ്യ സാമ്പത്തിക കണേഷുമാരി 1994-95" തയ്യാറാക്കി സർക്കാരിന് സമർപ്പിച്ചിട്ടുണ്ട്. സർക്കാരുമതി ലഭിച്ചാലുടൻ സെൻസസ് പ്രവർത്തനങ്ങൾ ആരംഭിക്കുന്നതുമാണ്.

കാലാകാലങ്ങളിൽ എല്ലാ വിഭാഗത്തിലും ഉള്ള തൊഴിലാളി വർഗ്ഗത്തിന്റെ ഉപഭോഗരീതിയിൽ വലിയ മാറ്റങ്ങൾ ഉണ്ടാകാറുണ്ട്. ഈ മാറ്റങ്ങൾ ഓരോ വ്യക്തിയുടെയും സാധനങ്ങൾ വാങ്ങിക്കു ന്നതിനുള്ള കഴിവ് (പർച്ചേസിംഗ് പൗവർ), സംസ്കാരം, ജീവിത ചെലവ്, പുതിയ സാധനങ്ങളുടെ ലഭ്യത, സാങ്കേതിക പുരോഗതി തുടങ്ങിയവയെ ആശ്രയിച്ചായിരിക്കും നിലകൊള്ളുന്നത്. പ്രസ്തുത മാറ്റങ്ങളുടെ ആഴവും വ്യാപ്തിയും മനസ്സിലാക്കുന്നതിനും അതിന

നൂസൃതമായി “വെയിറിംഗ് ഡയഗ്നോസിക്” “ഉപഭോക്തൃ വിലസൂചിക” എന്നിവ തയ്യാറാക്കി തൊഴിലാളി വർഗ്ഗത്തോട് സാമൂഹ്യ നീതി പുലർത്തുന്നതിനും വേണ്ടി പത്തു വർഷത്തിലൊരിക്കൽ വീതം “ഫാമിലി ബഡ്ജറ്റ് സർവ്വേ”കൾ നടത്തിവരുന്നു. ഇത്തരം ഒരു സർവ്വേ 1981-82-നുശേഷം നടന്നിട്ടില്ല. ജീവിത നിലവാരത്തിൽ അനുഭവം ഉണ്ടായിക്കൊണ്ടിരിക്കുന്ന മാറ്റങ്ങൾ കണക്കിലെടുത്ത് 1992-93 അടിസ്ഥാന വർഷമാക്കി പുതിയൊരു “ഫാമിലി ബഡ്ജറ്റ് സർവ്വേ” നടത്തുന്നതിനുവേണ്ടി ഒരു പദ്ധതി തയ്യാറാക്കി സർക്കാരിനു സമർപ്പിച്ചിട്ടുണ്ട്. ഇതിനുള്ള സർക്കാറനുമാതി നാളിതുവരെയായി ലഭിച്ചിട്ടില്ല.

വ്യവസായിക സ്ഥിതിവിവരക്കണക്കു വിഭാഗം

സംസ്ഥാനത്തിന്റെ സമ്പത്തിക വികസനത്തിൽ വ്യവസായത്തിന് പ്രധാനപ്പെട്ട സ്ഥാനമാണുള്ളത്. സമ്പദ് വ്യവസ്ഥയിൽ വ്യവസായ മേഖലയുടെ ക്രമസൂചകമായ വികാസം, അതിന്റെ അതും, മാതൃക, വേഗത എന്നിവ തിട്ടപ്പെടുത്തുന്നതിനാവശ്യമായ വിവരങ്ങൾ ശേഖരിച്ച് അപഗ്രഥനം നടത്തി റിപ്പോർട്ടുകൾ തയ്യാറാക്കുകയാണ് വ്യവസായിക സ്ഥിതി വിവരക്കണക്കു വിഭാഗത്തിന്റെ ചുമതല.

സംഘടിത വ്യവസായിക മേഖലയിലെ മുട്ടക്കൂ മുതൽ, വായ്പകൾ, പണിയെടുക്കുന്ന മൊത്തം തൊഴിലാളികൾ, ജീവനക്കാർ അവരുടെ വേതനം, അസംസ്കൃത സാധനങ്ങളുടെ ഉപഭോഗം, മൊത്തം വ്യവസായിക ഉല്പാദനമൂല്യം, അററമൂല്യം എന്നീ വിശദാംശങ്ങളെക്കുറിച്ചുള്ള പഠനമാണ് ഈ വിഭാഗം നടത്തുന്നത്.

മേൽപ്പറഞ്ഞ പഠനത്തിനാവശ്യമായ വിവരങ്ങൾ നാഷണൽ സാമ്പിൾ സർവ്വേ ഓർഗനൈസേഷൻ (ഫീൽഡ് ഓപ്പറേഷൻ ഡിവിഷൻ) നടത്തുന്ന വാർഷിക വ്യവസായിക സർവ്വേയുടെ പൂരിപ്പിച്ച ഷെഡ്യൂളുകളിൽ നിന്നും ശേഖരിച്ചു റിപ്പോർട്ടുകൾ തയ്യാറാക്കുന്നു.

1994-95 റിപ്പോർട്ട് വർഷത്തിൽ 1987-88, 1988-89, 1990-1 വർഷങ്ങളിലെ റിപ്പോർട്ടിന് ആവശ്യമായ വിവരങ്ങൾ ക്രോഡീകരിക്കുകയും ആയത് സെൻട്രൽ സ്റ്റാറ്റിസ്റ്റിക്സ് ഓർഗനൈസേഷന്റെ അംഗീകാരത്തിനും വേണ്ടി അയയ്ക്കുകയും ചെയ്തു. 1991-92-ലെ ടാബുലേഷന്റെ പണി പൂർത്തിയായി. 1992-93-ലെ ടാബുലേഷൻ പണി പുരോഗമിച്ചുകൊണ്ടിരിക്കുന്നു. സംസ്ഥാന വരുമാന നിർണ്ണയ വിഭാഗത്തിനും മാറ്റം ആവശ്യമായ വിവരങ്ങൾ ഈ വിഭാഗത്തിൽ നിന്നും നൽകുന്നു.

സാമ്പിൾ രജിസ്ട്രേഷൻ പദ്ധതി-ഗ്രാമപ്രദേശങ്ങളിൽ

1. 1994-95 വർഷത്തെ പ്രവർത്തന റിപ്പോർട്ട്:—ഉദ്ദേശം സിവിൽ രജിസ്ട്രേഷനിൽ ഉണ്ടാകുന്ന അപ്രകൃതകൾ നിമിത്തം കൃത്യവും വിശ്വാസനീയവുമായ പ്രതിവർഷ ജനസംഖ്യ വർദ്ധനവ് കണക്കുകൾ ലഭ്യമാക്കാതെ വന്ന സാഹചര്യത്തിൽ ഭാരത രജിസ്ട്രേഷൻ ജനറൽ ഒരു പൊതുനിർദ്ദേശ മന്യവലിന്റെ അടിസ്ഥാനത്തിൽ ആവിഷ്കരിച്ചു

ഭാരതമൊട്ടാകെ നടപ്പിലാക്കി വരുന്ന ഒരു പദ്ധതിയാണ് സാമ്പിൾ രജിസ്ട്രേഷൻ പദ്ധതി. കേരളത്തിൽ ഒട്ടാകെ 150 തിരഞ്ഞെടുക്കപ്പെട്ട ഗ്രാമങ്ങളിലാണ് പദ്ധതി പ്രകാരമുള്ള കണക്കെടുപ്പ് നടക്കുന്നത്.

2. ജോലികൾ:—ഈ പദ്ധതിയുമായി ബന്ധപ്പെട്ടിട്ടുള്ളവരുടെ വിവരങ്ങൾ ചുവടെ ചേർക്കുന്നു:

തസ്തിക	എണ്ണം	പ്രവർത്തന മണ്ഡലം
(1)	(2)	(3)
1. പാർട്ട്ട്രൈം എന്ത്യമറേറർ	150	ഗ്രാമങ്ങൾ
2. കമ്പ്യൂട്ടർ സൂപ്പർവൈസർമാർ	17	} ഗ്രാമങ്ങളിലും ജില്ലാ ഓഫീസുകളിലും
3. അഡീഷണൽ ജില്ലാ ഓഫീസർ	14	
4. സാമ്പിൾ രജിസ്ട്രേഷൻ ഇൻവെസ്റ്റിഗേറ്റർ	17	
5. റീജിയണൽ സ്റ്റാറ്റിസ്റ്റിക്കൽ ഓഫീസർ	1	} ഡയറക്ടറുടെ ഓഫീസ്
6. റിസർച്ച് അസിസ്റ്റന്റ്	1	
7. യു. ഡി. കമ്പയിലർ	2	
8. കമ്പ്യൂട്ടർ	1	

1994-95-ലെ പ്രവർത്തനം

തെരഞ്ഞെടുക്കപ്പെട്ട 150 സാമ്പിളുകളിലും എന്ത്യമറേറർമാർ ജനനങ്ങളും മരണങ്ങളും കൃത്യമായി രജിസ്റ്റർ ചെയ്യുകയും മാസാന്ത്യ ത്രൈമാസിക റിപ്പോർട്ടുകൾ അയച്ചുതരികയും അവയുടെ സംക്ഷേപം ഭാരത രജിസ്ട്രാർ ജനറലിന് അയച്ചുകൊടുക്കുകയും ചെയ്യുന്നു. നടപ്പുവർഷത്തിൽ 57-ാമത്തേയും 58-ാമത്തേയുമായി രണ്ടു അർദ്ധ വർഷിക സർവ്വേകൾ നടത്തുകയും 57-ാമത് സർവ്വേയുടെ ഫലം പരിശോധിച്ച് രജിസ്ട്രാർ ജനറലിന് അയച്ചുകൊടുക്കുകയും 58-ാമത് സർവ്വേയുടെ ഫലം തയ്യാറാക്കി വരികയും ചെയ്യുന്നു. 1991-ലെ റിപ്പോർട്ട് തയ്യാറാക്കുകയും ചെയ്യുന്നു. കൂടാതെ ഇപ്പോൾ നിലവിലിരിക്കുന്ന സാമ്പിളുകൾക്കു പകരം 150 റവന്യൂ വില്ലേജുകൾ തിരഞ്ഞെടുക്കുകയും അതിനെ ജനസംഖ്യാടിസ്ഥാനത്തിൽ തരം തിരിച്ച് 150 സാമ്പിൾ യൂണിറ്റുകൾ തിരഞ്ഞെടുക്കുകയും ചെയ്തു. പ്രസ്തുത സാമ്പിളുകളിലേക്ക് 150 എന്ത്യമറേറർമാരെയും തിരഞ്ഞെടുക്കുകയും സാമ്പിൾ യൂണിറ്റുകളുടെ പടം വരാച്ച് പൂർത്തിയാക്കുകയും സർവ്വേ ആരംഭിക്കുന്നതിനുള്ള പ്രാരംഭ നടപടികൾ തുടങ്ങുകയും ചെയ്തുകഴിഞ്ഞു.

1991-ലെ റിപ്പോർട്ടിലെ ചില പ്രധാന നിരക്കുകൾ ചുവടെ ചേർക്കുന്നു:—

ജനന നിരക്ക്	18.4
മരണ നിരക്ക്	6.2
ശിശുമരണ നിരക്ക്	17

1990-ലെ വാർഷിക റിപ്പോർട്ട് പ്രസിദ്ധീകരിച്ചു.

ജനസംഖ്യാ പഠനവിഭാഗം

ജനനമരണ സ്ഥിതി വിവരം:—കേരളമൊട്ടാകെയുള്ള ജനനമരണ സ്ഥിതി വിവര കണക്കുകൾ ശേഖരിച്ച് റിപ്പോർട്ട് തയ്യാറാക്കി പ്രസിദ്ധീകരിക്കുന്ന ജോലി നടപ്പുവർഷവും തുടർന്നു. പട്ടണ പ്രദേശത്തെ സ്ഥിരതാമസക്കാരുടെ ജനനമരണ നിരക്കുകളിൽ ചമയുള്ള പഠനം (സ് പോർട്ട് ചെക്ക് സർവ്വേ), മരണകാര്യങ്ങൾ വ്യക്തമാക്കുന്ന മെഡിക്കൽ ഓഫീസറുടെ സർട്ടിഫിക്കറ്റിനെ അടിസ്ഥാനമാക്കിയുള്ള പഠനം (മെഡിക്കൽ സർട്ടിഫിക്കേഷൻ ഓഫ് കോസ് ഓഫ് ഡെത്ത്) മരണകാര്യങ്ങളെക്കുറിച്ച് ഗ്രാമപ്രദേശങ്ങളിൽ നടത്തുന്ന സർവ്വേ എന്നീ പദ്ധതികളാണ് നടപ്പുവർഷവും തുടർന്നത്.

റിപ്പോർട്ട് വർഷം ഒരു അസിസ്റ്റന്റ് ഡയറക്ടറും ഒരു റിസർച്ച് ഓഫീസറും നാല് റിസർച്ച് അസിസ്റ്റന്റുമാരും ആറ് കമ്പയിലർമാരും ജനസംഖ്യാ വിഭാഗം ഡെപ്യൂട്ടി ഡയറക്ടറുടെ മേൽനോട്ടത്തിൽ ഈ സ്കീമുകളിൽ പ്രവർത്തിച്ചിരുന്നു.

1. സിവിൽ രജിസ്ട്രേഷൻ:—പഞ്ചായത്തുകളിലും മുനിസിപ്പാലിറ്റികളിലും കോർപ്പറേഷനുകളിലുമുള്ള രജിസ്ട്രാർമാർ ജനനമരണങ്ങൾ രജിസ്റ്റർ ചെയ്യുന്നു. ഇതിന്റെ ശരിപ്പകർപ്പ് ജനന മരണ രജിസ്ട്രേഷൻ കാർഡുകളിൽ തയ്യാറാക്കി അഡീഷണൽ ചീഫ് രജിസ്ട്രാർക്ക് നൽകുന്നു. ഈ കാർഡുകൾ പരിശോധിച്ച് വാർഷിക റിപ്പോർട്ടുകൾ തയ്യാറാക്കി രജിസ്ട്രാർ ജനറലിന് അയച്ചുകൊടുക്കുന്നു.

കൂടാതെ ഡിസ്ട്രിക്റ്റ് രജിസ്ട്രാറിൽ നിന്നും കിട്ടുന്ന പ്രതിമാസ ജനനമരണ റിപ്പോർട്ടും മുനിസിപ്പൽ രജിസ്ട്രാറിൽനിന്നും കിട്ടുന്ന റിപ്പോർട്ടുകളും ചേർത്ത് പ്രതിമാസ ജനനമരണ കണക്കുകളുടെ മുൻകൂർ റിപ്പോർട്ട് കേന്ദ്ര ഗവൺമെന്റിലേക്ക് അയച്ചുകൊടുക്കുന്നു.

1990-ലെ വാർഷിക റിപ്പോർട്ട് അംഗീകാരത്തിനായി സമർപ്പിച്ചിട്ടുണ്ട്.

2. സ് പോർട്ട് ചെക്ക് സർവ്വേ:—പട്ടണപ്രദേശത്തെ സ്ഥിരതാമസക്കാർക്കുണ്ടാകുന്ന ജനനമരണ നിരക്കുകൾ കൃത്യമായി കണക്കാക്കുന്നതിന് വേണ്ടിയാണ് ഈ സർവ്വേ നടത്തിക്കൊണ്ടിരിക്കുന്നത്. പട്ടണപ്രദേശത്ത് മെച്ചപ്പെട്ട മെഡിക്കൽ സൗകര്യം ലഭ്യമായതിനാൽ ഗ്രാമപ്രദേശത്തുള്ളവരും ധാരാളമായി ഈ സൗകര്യങ്ങൾ പങ്കിടുന്നു. അതിനാൽ പട്ടണപ്രദേശത്ത് രജിസ്റ്റർ ചെയ്യപ്പെടുന്ന ജനനമരണങ്ങൾ പട്ടണത്തിന്റെ കണക്കുകളെക്കാൾ വളരെ കൂടുതലാണ്. ഈ സർവ്വേ നടത്തുന്നതിന്റെ പ്രത്യേകത ഇതാണ്.

തിരഞ്ഞെടുത്ത 31 മേജർ മുനിസിപ്പാലിറ്റികളിലും മൂന്ന് സിറ്റി കോർപ്പറേഷനുകളിലും ഈ സർവ്വേ നടത്തിവരുന്നു. ഓരോ യു. ഡി. കമ്പയിലർമാരെ ഇതിലേക്കായി നിയോഗിച്ചിരിക്കുന്നു.

മെഡിക്കൽ സർട്ടിഫിക്കേഷൻ ഓഫ് കോസ് ഓഫ് ഡെത്ത് സ്കീമിലേക്ക് മൂന്ന് സിറ്റി കോർപ്പറേഷനുകളും കൊല്ലം, ആലപ്പുഴ മുനിസിപ്പാലിറ്റികളും തിരഞ്ഞെടുത്തിരിക്കുന്നു. ഈ കേന്ദ്രങ്ങളിൽ

ഭാരത റിസർച്ച് അസിസ്റ്റന്റും രണ്ടു കമ്പയിലർമാരും ഉണ്ട്. ഇവരും ഈ സ്കീമിൽ ഡെപ്യൂട്ടി ഹെൽത്ത് ഓഫീസറുടെ നിർദ്ദേശം നുസരണം ജോലി ചെയ്യുന്നു.

1991-ലെ വാർഷിക റിപ്പോർട്ട് തയ്യാറാക്കി വരുന്നു.

3. ഭരണ കാര്യങ്ങൾ വ്യക്തമാക്കുന്ന മെഡിക്കലാഫീസറുടെ സർട്ടിഫിക്കറ്റിനുമേലുള്ള പഠനം:—മെഡിക്കൽ സർട്ടിഫിക്കേഷൻ ഓഫ് കോസ് ഓഫ് ഡെത്ത് കൊല്ലം, ആലപ്പുഴ, മൂന്നിസിപ്പാലിറ്റികളിലും മൂന്ന് സിറ്റി കോർപ്പറേഷനുകളിലും ഈ സ്കീം നടത്തിവരുന്നു. ഇതിലേക്കായി നിയമിച്ചിട്ടുള്ള ഡെപ്യൂട്ടി ഹെൽത്ത് ഓഫീസർ ഇതിനുള്ള റിപ്പോർട്ടുകൾ തയ്യാറാക്കുന്നു.

തിരുവനന്തപുരം, കൊച്ചി, കൊല്ലം, ആലപ്പുഴ കേന്ദ്രങ്ങളിൽ ഡെപ്യൂട്ടി ഹെൽത്ത് ഓഫീസർ പോസ്റ്റ് ഒഴിഞ്ഞു കിടക്കുന്നു.

1992-ലെ റിപ്പോർട്ട് തയ്യാറാക്കി വരുന്നു.

4. ഗ്രാമപ്രദേശങ്ങളിലെ മരണ കാരണങ്ങളെ പഠിയ്ക്കുന്ന സർവ്വേ (സർവ്വേ ഓൺ കോസസ് ഓഫ് ഡെത്ത്):—ഗ്രാമപ്രദേശങ്ങളിൽ വസിക്കുന്നവർക്കുണ്ടാകുന്ന മരണ കാരണങ്ങളെപ്പറ്റിയുള്ള പഠനമാണിത്. 1994 ജൂലൈ ഒന്നു മുതൽ പുതിയ പി. എച്ച്. സെന്ററുകൾ (74) തിരഞ്ഞെടുത്തു. എങ്കിലും പഴയ സെന്ററുകളിൽ സർവ്വേ നടത്തിവരുന്നു. 75 സെന്ററുകൾ തിരഞ്ഞെടുത്തിരുന്നുവെങ്കിലും നീണ്ടകര പി. എച്ച്. സി. ആശുപത്രിയായി മാറിയിട്ടുള്ളതിനാൽ അവിടെ സർവ്വേ നടത്തുന്നില്ല. തിരഞ്ഞെടുത്ത ഭാരത ഗ്രാമീണ ആരോഗ്യകേന്ദ്രങ്ങളിലേയും നിയുക്തമായ ഹെൽത്ത് ഇൻസ്പെക്ടർ/കമ്പ്യൂട്ടർ സർവ്വേ ജോലികൾ ഡോക്ടറുടെ മേൽ നോട്ടത്തിൽ നിർവ്വഹിക്കുന്നു. ഇതിലേക്കു നിയമിച്ചിട്ടുള്ള സെൻസസ് ഡയാക്ടററിയിലെ സ്റ്റാറ്റിസ്റ്റിക്കൽ സൂപ്പർവൈസർ എല്ലാ സെന്ററുകളും സന്ദർശിച്ചു വേണ്ട നിർദ്ദേശം നൽകിവരുന്നു. പ്രതിമാസ പുരോഗതി റിപ്പോർട്ടും അർദ്ധവാർഷിക സർവ്വേ റിപ്പോർട്ടും കേന്ദ്രഗവൺമെന്റിലേക്ക് അയയ്ക്കുന്നു. എല്ലാ വർഷവും വാർഷിക പരിശീലന പരിപാടി നടത്തുന്നുണ്ട്. കഴിഞ്ഞ മെയ് മാസത്തിൽ 1994-ലെ ട്രെയിനിംഗ് 4 കേന്ദ്രങ്ങളിൽ വച്ചു നടത്തുകയുണ്ടായി.

തൊഴിൽ സ്ഥിതിവിവരക്കണക്കുകൾ

1948-ലെ ഫാക്ടറി നിയമപ്രകാരം 1980-ൽ പ്രവർത്തിച്ചിരുന്ന ഫാക്ടറികളുടെ വാർഷിക കണക്കുകൾ ശേഖരിച്ച് റിപ്പോർട്ട് തയ്യാറാക്കി ബന്ധപ്പെട്ട പത്രികകൾ സഹിതം സിംഗപ്പൂർ ലേബർ ബ്യൂറോയിലേക്കു അയച്ചുകൊടുത്തു. കൂടാതെ 1936-ലെ വേതന നിയമപ്രകാരം പ്രതിമാസ വരുമാനം 1600 രൂപയിൽ കുറവായ ഫാക്ടറി തൊഴിലാളികളുടെ 1990-ലെ വേതന വിവരങ്ങൾ ശേഖരിച്ച് സൂക്ഷ്മപരിശോധന നടത്തി റിപ്പോർട്ട് തയ്യാറാക്കി ലേബർ ബ്യൂറോയിലേക്ക് അയച്ചു കൊടുത്തിട്ടുണ്ട്.

1991-ലെ ഫാക്ടറികളെ സംബന്ധിച്ച വാർഷിക റിപ്പോർട്ട് തയ്യാറാക്കുന്ന ജോലി പുരോഗമിച്ചു കൊണ്ടിരിക്കുന്നു. ഇത്തരം റിപ്പോർട്ട് സംബന്ധിച്ച ജോലികളും പുരോഗമിച്ചു കൊണ്ടിരിക്കുന്നു.

പ്രതിമാസ വരുമാനം 1600 രൂപയിൽ കുറവായ തോട്ടങ്ങളിലെ തൊഴിലാളികളുടെ 1993-ലെ വേതനം സംബന്ധിച്ച വിവരങ്ങളും ശേഖരിച്ച് ലേബർ ബ്യൂറോയ്ക്ക് സമർപ്പിച്ചു.

ഫാക്ടറികളിലും തോട്ടങ്ങളിലും 1994 ഓഗസ്റ്റ് മാസം വരെ ഉണ്ടായിട്ടുള്ള പണിമുടക്ക്, ലോക്കൗട്ട്, ചല ഓഫ് സംബന്ധിച്ച വിവരങ്ങൾ ജില്ലാ ലേബർ ഓഫീസുകളിൽ നിന്നും ശേഖരിച്ച് ലേബർ ബ്യൂറോയ്ക്ക് അയച്ചുകൊടുത്തിട്ടുണ്ട്.

ഈ വകുപ്പിൽ നിന്നും ഇക്കണോമിക്സ് റിവ്യൂവിനും വേണ്ട വിവരങ്ങൾ റ്റ്രാനിംഗ് ബോർഡിന് അയച്ചുകൊടുത്തു.

വേന നിർമ്മാണവും വേതന ഘടന സർവ്വേയും

വേന നിർമ്മാണ രംഗത്തെ പ്രവർത്തനങ്ങളെക്കുറിച്ച് കെട്ടിട നിർമ്മാണ മേഖലയിൽ ഏർപ്പെട്ടിരിക്കുന്ന തൊഴിലാളികളുടെയും വേതനഘടനയെയും സംബന്ധിച്ചുള്ള വിവരങ്ങൾ ശേഖരിച്ച് വിശകലനം ചെയ്തു. ആവശ്യാനുസരണമുള്ള പട്ടികകൾ തയ്യാറാക്കി വേന നിർമ്മാണ രംഗത്തെ വിവരങ്ങൾ ദേശീയ കെട്ടിട നിർമ്മാണ സംഘടനയ്ക്ക് അയച്ചു കൊടുക്കുകയും വേതന ഘടനയെ സംബന്ധിച്ചുള്ള വിവരങ്ങൾ സംസ്ഥാന ആസൂത്രണവിഭാഗത്തിനായി കൊടുക്കുകയും ചെയ്യുകയാണ് ഈ വിഭാഗത്തിന്റെ പ്രധാന ജോലി.

വേന നിർമ്മാണം:—ഇൻഡ്യാഗവൺമെന്റിന്റെ നിയന്ത്രണത്തിലുള്ള കെട്ടിട നിർമ്മാണ സംഘടനയുടെ നിർദ്ദേശപ്രകാരം ഈ വിഭാഗം സംസ്ഥാന കെട്ടിട നിർമ്മാണത്തിലുള്ള പുരോഗതി അവലോകനം ചെയ്യുന്നതിനുവേണ്ടിയുള്ള സ്ഥിതിവിവരക്കണക്കുകൾ പട്ടണപ്രദേശങ്ങളിൽ നിന്നും ഗ്രാമപ്രദേശങ്ങളിൽ നിന്നും ശേഖരിക്കുന്നുണ്ട്.

മുനിസിപ്പൽ ഭരണ വകുപ്പ് ഡയറക്ടറുടെ ആഫീസിലെ സ്ഥിതി വിവരക്കണക്കുവിഭാഗം കേരളത്തിലെ വിവിധ മുനിസിപ്പാലിറ്റികളിൽ പണിയാനനുവാദം കൊടുത്തിട്ടുള്ള കെട്ടിടങ്ങളുടെ കണക്കുകൾ ശേഖരിച്ച് ക്രോഡീകരിച്ചു പ്രത്യേക പട്ടികകളാക്കി അയച്ചുതരുന്നു. ആയത് 30-9-1993 വരെ കെട്ടിട പണിയാൻ അനുവാദം നല്കിയ കെട്ടിടങ്ങളുടെ കണക്കുകൾ സൂക്ഷ്മ പരിശോധനയ്ക്കുശേഷം റിപ്പോർട്ട് വർഷത്തിൽ ദേശീയ കെട്ടിട നിർമ്മാണ സംഘടനയ്ക്കു അയച്ചുകൊടുക്കുകയുണ്ടായി.

വേന നിർമ്മാണത്തിനാവശ്യമായ സാധന സാമഗ്രികളുടെ വില നിലവാരവും, കെട്ടിട നിർമ്മാണ ജോലിക്കാരുടെ വേതന നിരക്കും എല്ലാ ജില്ലകളിലേയും ഓരോ ത്രൈമാസത്തിലേയും ശേഖരിച്ചു ജില്ലാ ആഫീസർമാർ അയച്ചുതരുന്നത് സൂക്ഷ്മ പരിശോധനയ്ക്കുശേഷം ത്രൈമാസിക പട്ടികകളാക്കി ദേശീയ കെട്ടിട നിർമ്മാണ സംഘടനയ്ക്കു 30.9.1994 വരെ ഉള്ളത് അയച്ചു കഴിഞ്ഞു. അനുപോലെ

തിരുവനന്തപുരം കോർപ്പറേഷനിൽ നിന്നും പുതുതായി കെട്ടിട നിർമ്മിക്കാൻ അനുവാദം കൊടുത്ത പ്ലാനുകളുടെ എണ്ണം അവയുടെ വിസ്തൃതിയും ഓരോ പാദ വർഷത്തിലേക്ക് ശേഖരിച്ച് ക്രോഡീകരിച്ചത് 31-1-1990 മുതൽ 31-3-1993 വരെയുള്ള ദേശീയ കെട്ടിട നിർമ്മാണ സംഘനെയ്ക്ക് അയയ്ക്കുകയുണ്ടായി.

വേതന ഘടന സർവ്വേ:—നഗരങ്ങളിലേയും ഗ്രാമങ്ങളിലേയും മൊത്തം ചില്ലറ വ്യാപാര സ്ഥാപനങ്ങളിൽ ജോലി ചെയ്യുന്നവരുടേയും കെട്ടിട നിർമ്മാണ മേഖലയിൽ ജോലി ചെയ്യുന്ന വിവിധ വിഭാഗം തൊഴിലാളികളുടേയും വേതന നിരക്കുകൾ ശേഖരിക്കുകയാണ് ഈ സർവ്വേയുടെ ഉദ്ദേശ്യം. ഇപ്രകാരം ശേഖരിക്കുന്ന വിവരങ്ങൾ സംസ്ഥാന വരുമാന കണക്കെടുക്കുന്നതിനായും ഉപയോഗിക്കുന്നുണ്ട്. ടി സർവ്വേ പ്രകാരം തിരഞ്ഞെടുക്കപ്പെടുന്ന സ്ഥാപനങ്ങളിൽ നിന്നും കെട്ടിട നിർമ്മാണ മേഖലയിൽ ജോലി ചെയ്യുന്ന തൊഴിലാളികളുടെ വേതന നിരക്കുകൾ ഓരോ ത്രൈമാസികത്തിലും ശേഖരിച്ചു ജില്ലാ ആഫീസർ ഗൂഡാന്തിരം അയച്ചുതരുന്നത് സൂക്ഷ്മ പരിശോധനയ്ക്കുശേഷം ആവശ്യമായ പട്ടികകൾ തയ്യാറാക്കുന്നു. റിപ്പോർട്ടു വർഷത്തിൽ 1993-94 വർഷത്തിലെ പട്ടികകൾ തയ്യാറാക്കി സംസ്ഥാന ആസൂത്രണ വിഭാഗത്തിന്റെ ഉപയോഗത്തിലേക്കായി അയച്ചു കൊടുത്തു.

1. **പ്രൈസസ് ഡിവിഷൻ:**—പ്രൈസസ് (ജനറൽ) ഇൻഡക്സ് സീരീസ്, കമ്പോള നിലവാരം എന്നിവയെ സംബന്ധിച്ച ജോലികൾ നിർവ്വഹിച്ചുവരുന്നു.

- 1. പ്രൈസസ് ജനറൽ വിഭാഗം
- 2. ആവശ്യസാധനങ്ങളുടെ ദിവസേനയുള്ള വിലനിലവാരം

ആവശ്യ സാധനങ്ങളുടെ ദൈനംദിനവില സംസ്ഥാനത്തിലെ ജില്ലാ ആസ്ഥാനങ്ങളിൽ നിന്നും ടെലക്സ്/ടെലഫോൺ മുഖേന ശേഖരിച്ച് ക്രോഡീകരിച്ചു ഗവൺമെന്റിലേക്കും വിവിധ ഏജൻസികൾക്കും അയച്ചുവരുന്നു.

സിവിൽ സപ്ലൈസ് ഡിപ്പാർട്ടുമെന്റിന്റെ ആവശ്യപ്രകാരം എല്ലാ ബുധനാഴ്ചത്തെയും 15 ഇനം അത്യവശ്യ സാധനങ്ങളുടെ വില തിരുവനന്തപുരം എറണാകുളം എന്നീ കേന്ദ്രങ്ങളിൽ നിന്നും ശേഖരിച്ച് നൽകിവരുന്നത് തുടർന്നുകൊണ്ടിരിക്കുന്നു.

എല്ലാ മാസവും ജില്ലാ കേന്ദ്രങ്ങളിൽ നിന്നും 16 ഇനം അത്യവശ്യ സാധനങ്ങളുടെ ചില്ലറ വിലയും 5 ഇനം സാധനങ്ങളുടെ മൊത്തവിലയും ശേഖരിച്ചു സിവിൽ സപ്ലൈസ് കോർപ്പറേഷൻ്റെ ആവശ്യപ്രകാരം 1992 ഫെബ്രുവരിമാസ മുതൽ നൽകിവരുന്നു.

പച്ചക്കറി, ഇലക്കറി എന്നിവയുടെ ദിവസേനയുള്ള ചില്ലറവില തിരുവനന്തപുരം, കേന്ദ്രത്തിൽ നിന്നും ശേഖരിച്ചു ഹോർട്ടികൾച്ചാൽ പ്രൊഡക്ട് റിസർച്ച് കോർപ്പറേഷൻ്റെ 1993 മാർച്ച് മാസം മുതൽ നൽകിവരുന്നു.

50 ഇനം നിത്യോപയോഗ സാധനങ്ങളുടെ ദിവസനയുള്ള വില നിലവാരം ജില്ലാ കേന്ദ്രങ്ങളിൽ നിന്നും ശേഖരിച്ചു ക്രോഡീകരിച്ചു ഓരോ മാസത്തക്കുള്ള സ്റ്റാറ്റിസ്റ്റിക്സ്, സ്റ്റാറ്റിസ്റ്റിക്സ് ബോർഡിന് അയച്ചുകൊടുക്കുന്നുണ്ട്.

വിലയുടെ പ്രവണതയെ കാണിക്കുന്ന പ്രതിമാസ റിപ്പോർട്ട് തയ്യാറാക്കി ഗവൺമെന്റിലേക്കു അയയ്ക്കുന്നു. ആവശ്യസാധനങ്ങളുടെ വിലവിവരം പഠനങ്ങൾക്കും റിപ്പോർട്ടുകൾക്കും വേണ്ടി റിസർച്ച് ബാങ്കിന്റെ വിഭാഗത്തിനും ഈ വകുപ്പിൽ നിന്നും നൽകി വരുന്നു.

കേന്ദ്രസർക്കാരിന്റെ നിർദ്ദേശ പ്രകാരം തിരുവനന്തപുരം, എറണാകുളം, കോഴിക്കോട് എന്നീ മൂന്ന് ജില്ലാ ആസ്ഥാനങ്ങളിൽ നിന്നും എല്ലാ വെള്ളിയാഴ്ചത്തെയും ആവശ്യസാധനങ്ങളുടെ ചില്ലറ വിലയും എല്ലാ മാസത്തെയും അവസാന വെള്ളിയാഴ്ച ദിവസത്തെ പ്രധാനപ്പെട്ട ഭക്ഷ്യം ഭക്ഷ്യതര സാധനങ്ങളുടെ വിലയും ശേഖരിച്ചു സൂക്ഷ്മ പരിശോധന നടത്തി പ്യൂപ്പിച്ച് ഫാറങ്ങൾ കേന്ദ്ര സർക്കാരിന്റെ കൃഷി മന്ത്രാലയത്തിന് കീഴിൽ പ്രവർത്തിക്കുന്ന ഡയാക്ടറേറ്റഡ് ഓഫ് എക്കണോമിക്സ് ആൻഡ് സ്റ്റാറ്റിസ്റ്റിക്സ് വകുപ്പിലേക്ക് അയച്ചുകൊടുത്തു വരുന്നു.

2. ഉപഭോക്തൃവില സൂചിക:—താഴെ പറയുന്ന 15 തിരഞ്ഞെടുക്കപ്പെട്ട കേന്ദ്രങ്ങളിലെ 1970=100 അടിസ്ഥാന വർഷമായട്ടുള്ള ഉപഭോക്തൃവില സൂചിക എല്ലാ മാസവും തയ്യാറാക്കി ഗസറ്റിൽ വിജ്ഞാപനം ചെയ്തു വരുന്നു.

- | | | |
|------------------|---------------|----------------|
| 1. തിരുവനന്തപുരം | 6. മുണ്ടക്കയം | 11. പാലക്കാട് |
| 2. കൊല്ലം | 7. മൂന്നൂർ | 12. കോഴിക്കോട് |
| 3. പുന്നലൂർ | 8. എറണാകുളം | 13. മലപ്പുറം |
| 4. ആലപ്പുഴ | 9. ചാലക്കുടി | 14. മേപ്പാടി |
| 5. കോട്ടയം | 10. തൃശ്ശൂർ | 15. കണ്ണൂർ |

ഉപഭോക്തൃവില സൂചിക കാണിക്കുന്ന സ്റ്റാറ്റിസ്റ്റിക്സ് അറയുടെ ഗുണഭോക്താക്കളായ പ്രധാനപ്പെട്ട സർക്കാർ, അർദ്ധ സർക്കാർ, പൊതുമേഖല, സ്വകാര്യ സ്ഥാപനങ്ങൾക്കും വ്യക്തികൾക്കും നേരിട്ട് അയച്ചു കൊടുത്തു വരുന്നു.

1981-82 അടിസ്ഥാന വർഷമാക്കി ഉപഭോക്തൃ വില സൂചിക പ്രസിദ്ധം ചെയ്യുന്ന നടപടികളുടെ ഭാഗമായി നിർദ്ദേശിച്ച് സാധനങ്ങളുടെ വാരാന്ത്യ വിലകൾ ശേഖരിച്ചു വരുന്നു.

കേന്ദ്ര സർക്കാരിന്റെ തൊഴിൽ മന്ത്രാലയത്തിന് കീഴിൽ പ്രവർത്തിക്കുന്ന സിലയിലെ ലേബർ ബ്യൂറോയ്ക്കുവേണ്ടി ആലുവ, മുണ്ടക്കയം, കൊല്ലം, തിരുവനന്തപുരം എന്നീ കേന്ദ്രങ്ങളിൽ നിന്നും 1982 അടിസ്ഥാന വർഷമായുള്ള വില സൂചിക കണക്കാക്കുന്ന തിനുള്ള നിർദ്ദേശിച്ച് സാധനങ്ങളുടെ വാരാന്ത്യ വിലകൾ ശേഖരിച്ചു അയച്ചുകൊടുത്തു വരുന്നു.

ലേബർ ബ്യൂറോയുടെ ആഭിമുഖ്യത്തിൽ 1984 നവംബർ 21, 22 തീയതികളിൽ തിരുവനന്തപുരത്ത് വികാസ്വേനിൽ വച്ച് വില വിവരം ശേഖരിക്കുന്നവർക്ക് ഡയാക്ടറേറ്റിലെ പ്രൈംസ്

യൂണിറ്റിലെ ഉദ്യോഗസ്ഥന്മാർക്കും വേണ്ടി ഒരു റീജിയണൽ ട്രെയിനിംഗ് കോൺഫറൻസും നടത്തുകയുണ്ടായി. മദ്രാസ്, സി.ല തുടങ്ങിയ ലേബർ ബ്യൂറോയുടെ ആസൂത്രണങ്ങളിൽ നിന്നും വിഗ്രഹ് ഓഫർ ക്ലാസ്സുകൾ എടുത്തു.

1982 അടിസ്ഥാന വർഷമായി ലേബർ ബ്യൂറോ വ്യാവസായിക തൊഴിലാളികൾക്കുവേണ്ടി പ്രസിദ്ധം ചെയ്യുന്ന ഉപാഭോക്തൃവില സൂചിക ആവശ്യപ്പെടുന്ന തുറയ്ക്കൽ സർക്കാർ അഭ്യർത്ഥന സർക്കാർ പൊതു സ്വകാര്യമേഖലാ സ്മാപനങ്ങൾ, വ്യക്തികൾ എന്നിവയ്ക്ക് അയച്ചുകൊടുത്തു വരുന്നു.

3. അലോപ്പതി, നാട്ടുചികിത്സാ, ഹോമിയോ, ജയിൽ, ഇ. എസ്. ഐ. സാമൂഹ്യക്ഷേമം, മൃഗശാല തുടങ്ങിയ വിവിധ വകുപ്പുകൾക്ക് ദർഘദൂര കരാറുകളുടെ തീർപ്പുകൾ സംബന്ധിച്ച ആവശ്യത്തിനുവേണ്ടി, ക്ഷേത്രസാധനങ്ങളുടെയും ആശുപത്രികൾക്കുവശ്യമായ അത്യാവശ്യ സാധനങ്ങളുടെയും കമ്പോള ചില്ലാ വില സംസ്ഥാനത്തെ എല്ലാ താലൂക്ക് ആസ്ഥാനങ്ങളിൽ നിന്നും ശേഖരിച്ചു നൽകി വരുന്നു. ക്ഷേത്ര സാധനങ്ങളുടെ വില ശേഖരണം റിപ്പോർട്ട് വർഷത്തിലെ ജനുവരി, ഏപ്രിൽ, ജൂലായ്, ഒക്ടോബർ എന്നീ നാല് ത്രൈമാസികത്തിന്റേയും ആദ്യ പെട്ടളിയിലേക്ക് നടത്തപ്പെട്ടുവരുന്നു. കൂടാതെ ദൈവ വകുപ്പിനും ആവശ്യമായ നിർദ്ദേശങ്ങൾ സാധനങ്ങളുടെ കമ്പോള വില റിപ്പോർട്ട് വർഷത്തിൽ ജനുവരി മാസം ശേഖരിച്ചു നൽകിവരുന്നു. പ്രസ്തുത വില വിവരങ്ങൾ ജില്ലാ മെഡിക്കൽ ഓഫീസുകൾ ആരോഗ്യവകുപ്പ് ഡയറക്ടറാഫ്, മെഡിക്കൽ കോളേജുകൾ, ക്ഷയരോഗശുപത്രികൾ, ക്ഷൗരരോഗശുപത്രികൾ, ജയിൽ, ഇ. എസ്. ഐ. ആശുപത്രികൾ, ജയിൽ ഇൻസ്പെക്ടർ, ജനറൽ, പട്ടാളമേധാവികളുടെ ഓഫീസുകൾ, മാനസികശുപത്രികൾ, തുടങ്ങിയവയ്ക്ക് അയച്ചുകൊടുത്തു വരുന്നു. കൂടാതെ വില വിവരങ്ങൾ എല്ലാ സ്ഥാപനങ്ങൾക്കും വകുപ്പുകൾക്കും അവയുടെ അപേക്ഷാനുസരണം അയച്ചുകൊടുത്തു വരുന്നു.

4. ആയുർവ്വേദമരുന്നുകളുടെ വില ശേഖരിക്കൽ:—ആയുർവ്വേദ കോളേജുകളുടെ ആവശ്യപ്രകാരം ആയുർവ്വേദ മരുന്നുകൾ ഉണ്ടാക്കുന്നതിന് ആവശ്യമായ ഫലങ്ങൾ, ഇലകൾ, വേരുകൾ, ക്ഷാരങ്ങൾ തുടങ്ങിയ മരുന്നുകളുടെ കമ്പോളവിലയും ശേഖരിച്ചു അയച്ചു കൊടുത്തുവരുന്നു.

5. വനവിഭവങ്ങളുടെ വില ശേഖരിക്കൽ:—18 ഇനം വനവിഭവങ്ങളുടെ വില കൊല്ലം, കോട്ടയം, എറണാകുളം, കോഴിക്കോട് എന്നീ കേന്ദ്രങ്ങളിൽ നിന്നും മാസം തോറും ശേഖരിച്ചു സൂക്ഷ്മ പരിശോധന നടത്തി ക്രോഡീകരിച്ചു ഓരോ ത്രൈമാസത്തിലും ഫോറസ്റ്റ് ഡിപ്പാർട്ടുമെന്റിലേക്ക് നൽകുന്നുണ്ട്.

II. മാർക്കറ്റ് ഇൻഫ്ലേഷൻസ് പദാധതി

ഉല്പന്നങ്ങളുടെ വിലവിവരം, ആകെയുള്ള ഉൽപ്പാദനം, അത്യാവശ്യം കഴിഞ്ഞു വിൽപ്പനയ്ക്കു ലഭ്യമായ ഉൽപ്പന്നങ്ങളുടെ അളവ് കമ്പോളത്തിൽ ഉൽപ്പന്നങ്ങളുടെ വരവും പോക്കും, ശേഖരം, ശേഖര

ണത്തിന്റെ ഫലമായി ഉണ്ടാകുന്ന നഷ്ടം, ഗവൺമെന്റ് തലത്തിൽ നടത്തുന്ന ക്രയചിക്രയം എന്നിവ അറിഞ്ഞു കമ്പോള നിലവാരം നിർണ്ണയം നടത്തുകയാണ് മൗറിക്കാറ്റ് ഇൻറർലിങ്ക്സ് കൊണ്ടുദ്ദേശിക്കുന്നത്.

ഈ പദയ്ക്കായിരുന്നു സരിച്ചു വില റിപ്പോർട്ട് ചെയ്യുന്ന കേന്ദ്രങ്ങളുടെ പ്രവർത്തനത്തിനു അതാത് ജില്ലാ ഡെപ്യൂട്ടി ഡയറക്ടർമാരും ജില്ലാ ആഫീസർമാരും കോഴിക്കോട് തിരുവനന്തപുരം ഉള്ള രണ്ടു റീജിയണൽ സ്റ്റാൻഡാർഡിസറിക്കൽ ആഫീസർമാരും മേൽനോട്ടം നിർവ്വഹിച്ചു വരുന്നു.

ഇടുക്കി, പത്തനംതിട്ട, വയനാട്, കാസർകോഡ് ഒഴിച്ചുള്ള എല്ലാ ജില്ലാതലസ്ഥാനങ്ങളിലും ചങ്ങനാശ്ശേരി, കൊച്ചി എന്നീ കേന്ദ്രങ്ങളിലും വിലശേഖരണ പ്രവർത്തനം അതിനുവേണ്ടി മാത്രം നിയമിച്ചിട്ടുള്ള പ്രൈം ഇൻസ്പെക്ടർമാർ നിർവ്വഹിച്ചു വരുന്നു. അതേസമയം ഇരിങ്ങാലക്കുട, കൊടുങ്ങല്ലൂർ, കൂന്ദംകുളം, വളപട്ടണം, എന്നിവിടങ്ങളിൽ 4 ഫ്യൂറുകൾ പ്രൈം റിപ്പോർട്ടർമാരും ബാക്കി കേന്ദ്രങ്ങളിൽ താലൂക്ക് സ്റ്റാൻഡാർഡിസറിക്കൽ ഓഫീസിലുള്ള ഇൻവെസ്റ്റിഗേറ്റർമാരും ഈ കൃത്യനിർവ്വഹണത്തിൽ ഏർപ്പെട്ടിരിക്കുന്നു.

തിരുവനന്തപുരം മേഖലയിൽ 27-ഉം കോഴിക്കോട് മേഖലയിൽ 7-ഉം കണ്ണൂർ മേഖലയിൽ 4-ഉം കേന്ദ്രങ്ങളിലെ കമ്പോളനിലവാര ബുള്ളറ്റിൻ തയ്യാറാക്കി വിവരസൗകര്യങ്ങൾ അനുഗ്രഹിച്ചു തിരുവനന്തപുരം/കോഴിക്കോട്/കണ്ണൂർ നിലയങ്ങളിൽ കൂടി ഗ്രാമരംഗത്തിലോ കാർഷിക രംഗത്തിലോ പ്രക്ഷേപണം ചെയ്തുവരുന്നു.

പ്രതിമാസ കമ്പോളനിലവാരാവലോകനം:— തിരഞ്ഞെടുക്കപ്പെട്ട കേന്ദ്രങ്ങളിലെ പ്രധാനപ്പെട്ട കാർഷിക വിഭവങ്ങളുടെ കമ്പോളനില വാരാവലോകനം എല്ലാ ഞായറാഴ്ചയും വൈകുന്നേരം ആകാശവാണിയിലൂടെ മലയാളത്തിൽ പ്രക്ഷേപണം ചെയ്തുവരുന്നു.

അരിയുടെ പരസ്യവിലയെക്കുറിച്ച് പ്രതിദിന റിപ്പോർട്ട്:—എല്ലാ ജില്ലാതലസ്ഥാനങ്ങളിലും വിപണനം നടക്കുന്ന അരിയുടെ പരസ്യ കമ്പോളവിലയെക്കുറിച്ചുള്ള പ്രതിദിന റിപ്പോർട്ട് തയ്യാറാക്കി കേന്ദ്ര സർക്കാരിനും സംസ്ഥാന റവന്യൂബോർഡിലെ സിവിൽസപ്ലൈസ് അധികൃതർക്കും അയച്ചു വരുന്നു. ഇവയ്ക്കെല്ലാമുപരിയായി ഈ പദയ്ക്കായിരുന്നു സരിച്ച മൊത്തവിലയെ സംബന്ധിക്കുന്ന പല വിവരങ്ങളും കേന്ദ്രസംസ്ഥാന ഗവൺമെന്റു സ്ഥാപനങ്ങൾക്കും റിസർവ് ബാങ്കിനും ആവശ്യാനുസരണം ലഭ്യമാക്കി വരുന്നു. അരിയുടെയും, നെല്ലിന്റെയും മൗറിക്കാറിലെ പ്രതിമാസമൊത്ത വില ശേഖരിച്ചു മദ്രാസിലെ സിവിൽ സപ്ലൈസ് കൺസ്യൂമർ പ്രൊട്ടക്ഷൻ ഡിപ്പാർട്ടുമെന്റിന് അയച്ചുകൊടുക്കുന്നു.

ഇൻഡക്സ് സീരീസ് വിഭാഗം (കാർഷികധന സംബന്ധം):— ഈ വിഭാഗം താഴെ പറയുന്ന സൂചികകൾ തയ്യാറാക്കി വരുന്നു.

1. കാർഷിക ഉൽപ്പന്നങ്ങളുടെ മൊത്തവില സൂചിക.
2. കാർഷിക വിഭവങ്ങളിൽ നിന്നുള്ള വരുമാനവും അവയ്ക്കു വേണ്ടി ചരുന്ന ചെലവും തമ്മിലുള്ള താരതമ്യപഠന സൂചിക.

3. കാർഷികവേതന സൂചിക.

1. കാർഷിക ഉൽപ്പന്നങ്ങളുടെ മൊത്തവിലസൂചിക:—പ്രധാനപ്പെട്ട 17 കാർഷികോല്പന്നങ്ങൾ ഉൾപ്പെടുത്തിക്കൊണ്ടു സംസ്ഥാനത്തിന്റെ വിവിധ ഭാഗങ്ങളിലുള്ള കേന്ദ്രങ്ങളിൽ നിന്ന് ശേഖരിക്കുന്ന മൊത്തവിലയെ അടിസ്ഥാനമാക്കി ഈ സൂചിക തയ്യാറാക്കി വരുന്നു. 1952-53 അടിസ്ഥാനവർഷമായി സ്വീകരിച്ചാണ് മാസംതോറും ഈ മൊത്തവില സൂചിക തയ്യാറാക്കി വരുന്നത്.

2. കാർഷിക വിഭവങ്ങളിൽ നിന്നുള്ള വരുമാനവും അവയ്ക്കു വേണ്ടിവരുന്ന ചെലവുകളും തമ്മിലുള്ള താരതമ്യ പാനസൂചിക:— 1952-53 അടിസ്ഥാനവർഷമായി കർഷകരുടെ സാമ്പത്തികനില, കാർഷികോല്പന്നങ്ങളുടെ വില അവയുടെ ഉൽപ്പാദനത്തിനുവേണ്ടി വരുന്ന ചെലവുകൾ, ഗാർഹിക ചെലവുകൾ എന്നിവ കണക്കെ കിയയും, കർഷകരുടെ ഇപ്പോഴത്തെ സാമ്പത്തിക നിലയും തമ്മിലുള്ള താരതമ്യം ഈ സൂചിക കാണിക്കുന്നു. ഇത് പ്രതിമാസ സൂചികയാണ്.

3. കാർഷിക വേതന സൂചിക:—സംസ്ഥാനത്തെ തിരഞ്ഞെടുക്കപ്പെട്ടിട്ടുള്ള വിവിധ കേന്ദ്രങ്ങളിൽ നിന്നും ശേഖരിക്കപ്പെട്ടിട്ടുള്ള കാർഷിക വേതനത്തിന്റെ കണക്ക് ഇന്ത്യാഗവൺമെന്റിന്റെ ഇക്കണോമിക്സ് ആൻഡ് സ്റ്റാറ്റിസ്റ്റിക്സ് അഡ്വൈസർക്ക് അയച്ചുകൊടുക്കുകയും അതാടൊപ്പം തന്നെ കേരളഗസാറിൽ പ്രസിദ്ധപ്പെടുത്തുകയും ചെയ്തുവരുന്നു. കർഷകത്തൊഴിലാളികളുടെയും വിദഗ്ദ്ധ തൊഴിലാളികളുടേയും പ്രതിമാസ വേതന സൂചിക 1952-53 അടിസ്ഥാനവർഷമായി സ്വീകരിച്ചു തയ്യാറാക്കി കൃത്യമായി ഇൻഡ്യാ ഗവൺമെന്റിന് അയച്ചു കൊടുക്കുകയും ചെയ്യുന്നു.

ഇവയ്ക്കുപുറമേ താഴെ പറയുന്ന ജോലികൾ കൂടി ഈ വിഭാഗം നിർവ്വഹിച്ചു വരുന്നു.

1. തൊണ്ടോടുകൂടിയ നാളികേരത്തിന്റെ ദൈവാര തോട്ടവില ശേഖരിച്ച് എറണാകുളത്തുള്ള നാളികേര വികസന ബോർഡ് ചെയർമാന് അയച്ചുവരുന്നു.

2. പ്രധാനപ്പെട്ട 9 കാർഷികോല്പന്നങ്ങളുടെ വാർഷിക ശരാശരി വില തിട്ടപ്പെടുത്തി ന്യൂഡൽഹിയിലുള്ള ഇക്കണോമിക്സ് ആൻഡ് സ്റ്റാറ്റിസ്റ്റിക്സ് അഡ്വൈസർക്ക് അയച്ചുകൊണ്ടിരിക്കുന്നു.

3. കയറിന്റേയും തൊണ്ടിന്റേയും പ്രതിവാരവില തയ്യാറാക്കി എറണാകുളത്തുള്ള കയർബോർഡ് സെക്രട്ടറിയേയ്ക്കും തിരുവനന്തപുരത്തുള്ള കയർ ഡവലപ്മെന്റ് ഡയറക്ടറേയ്ക്കും അറിയിച്ചുവരുന്നു.

4. കയറിന്റെ തന്നെ പ്രതിമാസ വിലനിലവാരം കേരള ഗസാറിൽ പ്രസിദ്ധപ്പെടുത്തുന്നതിനായി ഗവൺമെന്റ് പ്രസ്സിദ്ധീകരണ നൽകിവരുന്നു.

5. കാർഷിക വിഭവങ്ങളുടെ വിലവിവരങ്ങൾ കോടതി നിർദ്ദേശ പ്രകാരം നൽകിവരുന്നു.

6. കേന്ദ്രസർക്കാരിന്റെ കേന്ദ്രവ്യവസായ മന്ത്രാലയത്തിലെ ഇക്കൗണാമിക്സ്. അഡ്വൈസർ പ്രസിദ്ധ്യാലയം ചെയ്തുവരുന്നു. 1981-82 അടിസ്ഥാനവർഷമായുള്ള മൊത്തവില സൂചിക (എല്ലാ സാധനങ്ങളുടേയും) ആവശ്യപ്പെടുന്നതനുസരിച്ച് സർക്കാർ, അർദ്ധസർക്കാർ, പൊതു സ്വകാര്യ മേഖലാസ്ഥാപനങ്ങൾക്കും വ്യക്തികൾക്കും കരാറുകാർക്കും നൽകിവരുന്നു.

7. അരി, ഗോതമ്പ്, പഞ്ചസാര എന്നിവയുടെ പ്രതിവാര കമ്പോളമൊത്തവില ശേഖരിച്ച് ഫുഡ് കോർപ്പറേഷൻ ഭാഗം ഇൻഡ്യയുടെ തിരുവനന്തപുരം റീജിയണൽ മാനേജർക്ക് ആഴ്ചതോറും അയച്ചു വരുന്നു.

8. കെ. എൽ. ആർ. ആക്ടിലെ സെക്ഷൻ 43 പ്രകാരം ജില്ലാ കളക്ടർമാരുടെ അഭ്യർത്ഥനാനുസരണം എല്ലാ താലൂക്കിലുമുള്ള പ്രധാനപ്പെട്ട കാർഷികോല്പന്നങ്ങളുടെ പ്രതിമാസ ശരാശരി വില തിട്ടപ്പെടുത്തി എല്ലാ റെത്രോസികത്തിലും സംസ്ഥാനത്തെ എല്ലാ ജില്ലാ കളക്ടർക്കും നൽകിവരുന്നു.

9. ഉപ്പിന്റെ പ്രതിവാര കമ്പോളമൊത്തവിലയും ചില്ലറ വിലയും ശേഖരിച്ചു മദ്രാസിലെ ഡെപ്യൂട്ടി സാറട്ട് കമ്മീഷണർക്കും പ്രതിമാസ ശരാശരി വില തിട്ടപ്പെടുത്തി സാറട്ട് കമ്മീഷണർ ജയപുരിനും അയച്ചുകൊടുക്കുന്നു.

10. സുഗന്ധദ്രവ്യങ്ങളുടെ പ്രതിവാര കമ്പോള ചില്ലറ വില ശേഖരിച്ചു കോഴിക്കോട്ടുള്ള സ്പൈസസ് ഡവലപ്മെന്റ് ഡയറക്ടർക്കും എറണാകുളത്തെ സ്പൈസസ് ബോർഡ് ചെയർമാനും അയച്ചുകൊടുക്കുന്നു.

വയനാട്, കോസർഗോഡ് ജില്ലകളിൽനിന്ന് സുഗന്ധദ്രവ്യങ്ങളുടെ മൊത്തവില ശേഖരിച്ചു കോഴിക്കോട് സ്പൈസസ് ഡവലപ്മെന്റ് ഡെപ്യൂട്ടി ഡയറക്ടർക്കും അയച്ചുകൊടുക്കുന്നു. ടി വില വിവരം രജിസ്ട്രാറിൽ എഴുതി സൂക്ഷിക്കുന്നു.

11. സംസ്ഥാനത്തെ എല്ലാ താലൂക്കുകളിൽ നിന്നും പ്രധാനപ്പെട്ട 27 കാർഷിക വിഭവങ്ങളുടെ പ്രതിമാസ ചില്ലറ വില ശേഖരിച്ച് ക്രോഡീകരിച്ച് കേരള ഗസാറിൽ പ്രസിദ്ധപ്പെടുത്തൽ തുടർന്നു വരുന്നു.

12. എല്ലാ ജില്ലകളിൽ നിന്നും മാങ്ങയുടേയും പാറ്റയുടേയും വാറാന്ത്യ മൊത്തവില ശേഖരിച്ച് കേന്ദ്രസർക്കാരിന് അയച്ചുകൊടുക്കുന്നു. ടി വിലവിവരങ്ങൾ രജിസ്ട്രാറിൽ റിക്കാർഡ് ചെയ്തു സൂക്ഷിക്കുന്നു.

13. എല്ലാ ജില്ലകളിൽനിന്നും തോട്ടങ്ങളുടെ റെഗുലാർ മൊത്ത വില ശേഖരിച്ചു കേന്ദ്രഗവൺമെന്റിന് അയച്ചുകൊടുക്കുന്നു. ടി വില വിവരം രജിസ്ട്രാറിൽ എഴുതി സൂക്ഷിക്കുന്നു.

നാഷണൽ സാമ്പിൾ സർവ്വേ

ഭാരത സർക്കാരിന്റെ നാഷണൽ സാമ്പിൾ സർവ്വേ ഓർഗനൈസേഷൻ ആസൂത്രണത്തിനും ഭരണപരമായ ആവശ്യങ്ങൾക്കും രാജ്യത്തിലെ ജനങ്ങളുടെ സാമൂഹിക സാമ്പത്തിക വിവരങ്ങൾ ശേഖരിക്കുന്നതിന് നടത്തി വരുന്ന സാമ്പിൾ സർവ്വേ ഈ വർഷത്തിലും തുടരുകയുണ്ടായി. കേരളത്തിൽ തിരഞ്ഞെടുത്ത സാമ്പിൾ ഗ്രാമങ്ങളിലും നഗരങ്ങളിലും നാഷണൽ സാമ്പിൾ സർവ്വേ ഓർഗനൈസേഷനും ഈ ഡയറക്ടറേറ്റും തുല്യ സാമ്പിളുകളിൽ സർവ്വേ നടത്തിവരുന്നു. ഓരോ കാലയളവിലും നിലവിൽ താൽപ്പര്യമുള്ള വിവിധ വിഷയങ്ങളെക്കുറിച്ച് സർവ്വേ നടത്തുന്നു.

1987-88 വർഷത്തിൽ നാഷണൽ സാമ്പിൾ സർവ്വേ നടത്തിയ 43.0 റൺ എട്ടാം പഞ്ചവത്സര പദ്ധതിയുടെ പ്രയോജനപ്രദമായ പല വിവരങ്ങളും ശേഖരിക്കുവാൻ കഴിഞ്ഞു. തൊഴിലില്ലായ്മയെ കുറിച്ച് സർവ്വേ നടത്തിയതിൽ വ്യക്തികളുടെ വിവരങ്ങളും വയസ്സ്, സ്ത്രീ പുരുഷഭേദം, വിദ്യാഭ്യാസം, അവരുടെ പ്രവർത്തനങ്ങളും പ്രശ്നങ്ങളും, തൊഴിൽ ചെയ്യുന്ന കൃഷി, കൂട്ടംബന്ധങ്ങൾ, സാമ്പത്തികം, വിവിധ തുറകളിൽ ജീവിക്കുന്നവരിൽ അവരുടെ വരുമാനം വർദ്ധിപ്പിക്കുന്നതിനും, തൊഴിൽ നൽകുന്നതിനുള്ള സാദ്ധ്യതകൾ രൂപീകരിക്കുന്നതിന് സർക്കാരിന് സഹായകരമാകും.

1993 ജൂലായ് മുതൽ 1994 ജൂൺ വരെയുള്ള കാലയളവിൽ 256 സാമ്പിളുകൾ ഗ്രാമപ്രദേശങ്ങളിലും 184 സാമ്പിൾ നഗരപ്രദേശങ്ങളിലും 50.0 റൺ സർവ്വേയുടെ ഫീൽഡ് ജോലി ചെയ്തു. ഓരോ കൂട്ടംബന്ധത്തിലെ ഉപഭോക്താവിന്റെ ചെലവ്, തൊഴിൽ, തൊഴിലില്ലായ്മ, കർഷികത വിഭാഗങ്ങളിലെ സംഘടിക്കാത്ത സംരംഭങ്ങൾ, സ്ഥലത്തിന്റെ അവകാശം, അവശത, ജനനാർജ്ജനങ്ങൾ, കൂട്ടംബന്ധ ആസൂത്രണം, സാമൂഹികമായ ഉപഭോഗം തുടങ്ങിയവയെ സംബന്ധിച്ച് വിശദ വിവരങ്ങൾ ശേഖരിച്ചു.

ഫോറം 0.1, 0.2 എന്നിവയിൽ കൂട്ടംബന്ധങ്ങളുടെ പട്ടികയിൽ ജില്ല, ടൗൺ, വാർഡ്, ബ്ലോക്ക്, ജനസംഖ്യ, വീട് നമ്പർ, കൂട്ടംബന്ധ നമ്പർ, കൂട്ടംബന്ധതലവൻ, റൊഴിൽ, ഒരു മാസത്തെ ശരാശരി ചെലവ്, ആളോഹരി ചെലവ് എന്നിവ ലിസ്റ്റ് ചെയ്ത ശേഷം അവയിൽ നിന്നും വിവിധ ഭാഗങ്ങളിൽ പെടുന്ന 10 പേരെ ഓരോ സാമ്പിളിലും തിരഞ്ഞെടുക്കുന്നു.

ഫോറം 10-ൽ തൊഴിലിനെക്കുറിച്ചും, തൊഴിലില്ലായ്മയെക്കുറിച്ചും വിശദമായ വിവരങ്ങൾ ശേഖരിക്കുന്നു. ജില്ല, ടൗൺ, വാർഡ്, കൂട്ടംബന്ധ നാമന്റെ പേർ, വിവരം നൽകുന്ന ആളുടെ പേർ, കൂട്ടംബന്ധങ്ങളുടെ പേർ, കൂട്ടംബന്ധനാമനുമായുള്ള ബന്ധം, സ്ത്രീപുരുഷഭേദം, വയസ്സ്, വിവാഹനില, വിദ്യാഭ്യാസം, ഉയർന്ന വിദ്യാഭ്യാസ യോഗ്യത, എംപ്ലോയ്മെന്റ് എക്സ്പെക്ഷിൽ രജിസ്റ്റർ ചെയ്ത വിവരം, തൊഴിൽ, നില, വിവരങ്ങൾ, തൊഴിൽ ചെയ്യുന്ന സ്ഥലത്തിലേക്കുള്ള ദൂരം ഒരു തൊഴിൽ ചെയ്യുന്നതിനു പുറമെ മറ്റെന്തെങ്കിലും തൊഴിൽ ചെയ്യുന്ന വിവരങ്ങളും ഉൾപ്പെടുന്നു.

കുടുംബാംഗങ്ങളുടെ ഓരോരുത്തരെക്കുറിച്ച് വിശദമായി വയസ്സ്, നില, റേഷ്യയിൽ ഓരോ ദിവസത്തേക്ക് ചെയ്ത ജോലിയുടെ വിവരം, ആരും ജോലി ചെയ്ത ദിവസങ്ങൾ, കിട്ടിയ സംഖ്യ, മറ്റേതെങ്കിലും ഇനത്തിൽ കിട്ടിയത്, മൊത്തം സംഖ്യ എന്നിവ ശേഖരിക്കുന്നു.

ഫോറം 1.0-ൽ ഉപഭോക്താവിന്റെ ചെലവിനെ സംബന്ധിച്ച് വിശദമായ വിവരങ്ങൾ ശേഖരിക്കുന്നു. തിരഞ്ഞെടുത്ത കുടുംബാംഗത്തിന്റെ ജോലി, ജാതി, കൈവശമുള്ള സ്ഥലം, ഏതുതരം, വീസ്ടീർണ്ണം, മറ്റും കൈവശമുള്ള ഭൂമികൾ, ഭൂപ്രകൃതി, കഴിഞ്ഞ മാസത്തിലെ ആളോഹരി ചെലവ്, പാചകത്തിനും വെളിച്ചത്തിനും ഉപയോഗിക്കുന്ന വിധം, കഴിഞ്ഞ കാർഷിക വർഷത്തിൽ നടത്തിയ കൃഷി വിവരങ്ങൾ, വീട്ടിലെ ഏതെങ്കിലും അംഗം കഴിഞ്ഞ 365 ദിവസത്തിൽ 60 ദിവസം പൊതു പ്രവർത്തനം നടത്തിയോ, കഴിഞ്ഞ 365 ദിവസത്തിൽ വീട്ടിലെ അംഗത്തിന് ഏതെല്ലാം വിധത്തിൽ വരുമാനം ലഭിച്ചു. കഴിഞ്ഞ 5 വർഷത്തിൽ ഐ. ആർ. ഡി. പി. മുഖേന സർക്കാരിൽ നിന്നും ധനസഹായം ലഭിച്ചുവോ, കഴിഞ്ഞ 30 ദിവസത്തിൽ റേഷൻഷാപ്പിൽ നിന്നും വാങ്ങിയ വീട്ടുസാധനങ്ങൾ, പഴവർഗ്ഗങ്ങൾ, യന്ത്രചെയ്ത വിവരങ്ങൾ, ശമ്പളത്തിന് പുറമെ കിട്ടിയ സാധനങ്ങൾ, പ്രതിഫലമില്ലാതെ കിട്ടിയതും കൊടുത്തതുമായ സാധനങ്ങൾ എന്നിവ ഉൾപ്പെടുന്നു.

വീട്ടിലെ ഓരോ അംഗത്തെക്കുറിച്ചുള്ള പേര്, ബന്ധം, നില, വയസ്സ്, വിദ്യാഭ്യാസ യോഗ്യത, കഴിഞ്ഞ 30 ദിവസത്തിൽ വീട്ടിൽ നിന്നും പുറമെ താമസിച്ച ദിവസങ്ങൾ, സാധാരണ കഴിക്കുന്ന ആഹാരങ്ങളുടെ എണ്ണം, അവയിൽ പ്രതിഫലമില്ലാതെ കിട്ടിയതും, അല്ലാത്തതും, വീട്ടിൽ നിന്നും ലഭിച്ചത്, പുകവലി, പൊടി എന്നിവയ്ക്ക് ചെലവായത് എന്നിവ ഉൾപ്പെടുന്നു.

കഴിഞ്ഞ 30 ദിവസത്തിനുള്ളിൽ വീട്ടിനകത്തും, വീടിന് വെളിയിലും ആകെ ചെലവായ ആഹാര സാധനങ്ങളിൽ പഴവർഗ്ഗങ്ങൾ, പലവിധ എണ്ണകൾ, പാലും ഉപഘടകങ്ങളും, ഇറച്ചി, മുട്ട, മത്സ്യം, കായ്കറികൾ, ഫലങ്ങൾ, പഴങ്ങൾ, പഞ്ചസാര, ഉപ്പ്, ചായ, കാപ്പി, പുകയില, ലഹരിസാധനങ്ങൾ, വാതകങ്ങൾ, വെളിച്ചം, തൂണി, തുകൽ എന്നിവ ഉൾപ്പെടുന്നു.

കഴിഞ്ഞ 30 ദിവസങ്ങളിൽ സിനിമ, യന്ത്രപരിപാടികൾ, ഡിനോഭം, ഫോട്ടോ, കണ്ണട, ടോർച്ച്, കൂട, സോപ്പ്, പന്തർ, വീട്ടുവേലക്കാരൻ, പാചകക്കാരൻ, കൂലിപ്പണിക്കാരൻ എന്നിവരുടെ കൂലി, ബർബർ, ഡോബി, ടൈലർ, പൂജാരി, നിയമോപദേശകൻ, ഫീസ്, പോസ്റ്ററേജ്, ടെലിഗ്രാം, ടെലിഫോൺ, വളർത്തുമൃഗം, പലവിധ യന്ത്ര, ഇന്ധനം, വിദ്യാഭ്യാസ യന്ത്ര, വാടക, പലവിധ നികുതികൾ എന്നിവയ്ക്കു ചെലവായ തുകയും ഉൾപ്പെടുന്നു.

കഴിഞ്ഞ 365 ദിവസവും 30 ദിവസവും ചെലവായ വിദ്യാഭ്യാസത്തിനുള്ള വിവിധ ചെലവുകൾ, സ്ഥാപനത്തിനും അല്ലാതെയുമുള്ള മരുന്നും ചെലവും ഉൾപ്പെടുന്നു. ഫർണിച്ചർ, റേഡിയോ, ടെലിവിഷൻ തുടങ്ങിയവയും സ്വർണ്ണം, വെള്ളി, ചെമ്പ് സ്റീൽ തുടങ്ങി

ആരോഗ്യങ്ങളും പാത്രങ്ങളും, കുൻറം സംബന്ധമായ സാധനങ്ങളും, യാത്ര, വീടിനും സ്മലത്തിനുമുള്ള റിപ്പയർ എന്നീ ചെലവുകൾ ശേഖരിക്കുന്നു.

കഴിഞ്ഞ ഒരു വർഷത്തിൽ ചെലവായ പലവിധ ഇൻഷുറൻസ് സംഖ്യയും വിശദ വിവരങ്ങളും, വാർഷിക സംഖ്യ അടച്ചതും, താമസിക്കുന്ന വീടിനെ സംബന്ധിച്ച വിവരങ്ങളും, കഴിഞ്ഞ ഒരു മാസത്തിലും ഒരു വർഷത്തിലും നടത്തിയ വിവിധ ആഘോഷ ചടങ്ങുകളിൽ പങ്കെടുത്തവർക്ക് കൊടുത്ത ആഹാരത്തിനെ സംബന്ധിച്ചും വിവരങ്ങൾ ശേഖരിക്കുന്നു.

കഴിഞ്ഞ ഒരു മാസത്തിലെ ചെലവിനെ വീട്ടിലുള്ള അംഗങ്ങളുടെ എണ്ണം കൊണ്ടു ഹരിക്കുമ്പോൾ ഓരോരുടെ ആജോഹരി ചെലവ് കിട്ടുന്നു.

1994 ജൂലൈ മുതൽ 1995 ജൂൺ വരെയുള്ള കാലയളവിൽ 51.൦൦൭൭൯ സർവ്വ നടക്കുകയാണ്. 320 സാമ്പിളുകൾ ഗ്രാമപ്രദേശങ്ങളിലും, 224 സാമ്പിൾ നഗരപ്രദേശങ്ങളിലും ഫീൽഡ് ജോലി നടത്തിക്കൊണ്ടിരിക്കുന്നു.

ഫോറം 2-2-ൽ എൻറർപ്രൈസസുകളുടേയും റിപ്പയറിംഗ് സർവ്വീസുകളുടെയും വിവരങ്ങൾ ശേഖരിക്കുന്നു. തിരഞ്ഞെടുത്ത സ്ഥാപനത്തിന്റെ വിശദവിവരങ്ങൾ ശേഖരിക്കുന്നു. കഴിഞ്ഞകാല പ്രവർത്തനത്തെക്കുറിച്ച് വിവരങ്ങളിൽ വ്യവസായ സ്ഥാപനത്തിന്റെ ഉൽപ്പാദനം, രജിസ്ട്രേഷൻ, പരിസ്ഥിതി, സഹോദര സ്ഥാപനം, പൂർത്തിയായ വർഷം, ഇനം, പ്രവർത്തനം, വരവ് ചെലവ്, തൻമാസത്തെ പ്രവർത്തന ദിവസങ്ങളും ഷിഫ്റ്റുകളും കൂടുംബംഗങ്ങളുടെ എണ്ണം, ജാതി, കൃഷി, ഉൽപ്പാദന സ്ഥാപനത്തിൽനിന്നും മറ്റുള്ളവയിൽ നിന്നുമുള്ള ആകെ വരുമാനം ഉടമസ്ഥൻ/പാർട്ണർ തന്റെ സ്ഥാപനത്തിൽ തൊഴിലാളിയാണോ, അവരുടെ സാങ്കേതിക യോഗ്യത എന്നിവ ശേഖരിക്കുന്നു.

നിലവിലുള്ള സാധനത്തിന്റെ മാർക്കറ്റ് വില, പുതിയതും, ഉപയോഗിച്ചതും, ഉണ്ടാക്കിയതുമായവയുടെ ആകെ വിലയിൽ നിന്നും, വിറ്റത്ത്, തള്ളിക്കളഞ്ഞത്, തേയ്മാനം സംഭവിച്ചതുമായ വിലയും, വാർഷിക വാടകയും സ്ഥലം, കെട്ടിട നിർമ്മാണം, മെഷിനറി, യന്ത്ര ഉപകരണങ്ങൾ, ഉറച്ച മറ്റു സ്വത്തുക്കൾ എന്നിവ ശേഖരിക്കുന്നു.

സർക്കാരിനും, സംസ്ഥാന സാമ്പത്തിക കോർപ്പറേഷനിലും, മറ്റു പണമിടപാടുകൾ നടത്തുന്ന സ്ഥാപനത്തിലേയും, റിജിയണൽ ബാങ്ക്, പബ്ലിക് ബാങ്ക്, വാണിജ്യ ബാങ്ക്, സഹകരണ ബാങ്ക് പണമിടപാട് നടത്തുന്നവർ, സ്നേഹിതരും ബന്ധുക്കാരും മറ്റു പലർ എന്നിവരിൽ നിന്നുള്ള വർഷം തുടങ്ങുമ്പോഴുമുള്ള ബാങ്ക്യുതയും, വാങ്ങിയതും, തിരികെ കൊടുത്തതും ഉൾപ്പെടെയുള്ള വിവരങ്ങളും ശേഖരിക്കുന്നു.

അസംസ്കൃത സാധനങ്ങളുടേയും വിവിധതരം എണ്ണ, കൽക്കരി, കുൻറം എന്നിവയുടെ മാസത്തേയും വർഷത്തേയും അളവ്, വില, യൂണിറ്റിന്റെ വില, ആകെ വില എന്നിവ ശേഖരിക്കുന്നു.

പ്രസ്തുത കാലയളവിലെ മാസത്തിലേയും വർഷത്തെയും സാധനങ്ങൾ പാക്ക് ചെയ്യുന്നതിനെയും, ഉപഭോക്തൃത്വ സ്റ്റേറ്റിന്റെ വിലയും, റിപ്പയർ ചെയ്ത കെട്ടിടം, മെഷിനറി എന്നിവയുടെ വിലയും, വന്നതും പോയതുമായ വാഹനങ്ങളുടെ യാത്രാകൂലിയും ഏജൻസികളുടെ സേവനം, പോസ്റ്റ്ഓഫീസ്, സ്റ്റേറ്റ് ഓഫീസ്, ഇൻഷുറൻസ് ചാർജ്ജ്, കണക്ക് പരിശോധന, ബാങ്ക് കമ്മീഷൻ, ചാർജ്ജ് ലൈസൻസ് ഫീ എന്നിവയും വിലക്കിഴിവ്, നികുതി, വാഹനത്തിന്റെ കൂലി മറ്റു പലവക ചെലവും കൂട്ടി, ആകെ തുകയും കടം വാങ്ങിയതിനുള്ള പലിശയും ശേഖരിക്കുന്നു.

മാസത്തിലേയും വർഷത്തിലേയും ഉണ്ടാക്കിയ ഉൽപ്പന്നങ്ങളുടേയും ഉപ ഉൽപ്പന്നങ്ങളുടേയും പേരും, യൂണിറ്റും, അംഗം, വില, അവയുടെ മൊത്തം വിലയും ശേഖരിക്കുന്നു.

മറ്റു സ്ഥാപനങ്ങളിലേക്കു ജോലി ചെയ്തതിന് കിട്ടിയ പ്രതിഫലം വാങ്ങിയ സാധനങ്ങൾ അതേ നിലയ്ക്കു വിൽക്കുമ്പോഴു മുളള വിലയും, പകുതി നിർമ്മാണം കഴിഞ്ഞ കയ്യിരുപ്പു സാധനങ്ങളുടെ കൂടിയതോ, കുറഞ്ഞതോ വില, പലിശയും ഡിവിഡൻഡും ഉൾപ്പെടാതെയുള്ള മറ്റു വരവും, മൊത്തം വരവും മൊത്തം ഉൽപ്പന്ന വിലയും ശേഖരിക്കുന്നു.

ഫോം 0.0-ൽ കുടുംബാംഗങ്ങളെ സ.ബന്ധിച്ചും കർഷകന്മാർ സ്ഥാപനങ്ങളെക്കുറിച്ചും വിവരങ്ങൾ ശേഖരിക്കുന്നു. വീട്ടുന്നവർ, ഗൃഹനാഥന്റെ പേര്, ജോലി സംരംഭം, തൊഴിലാളികളുടെ എണ്ണം, നിർമ്മാണത്തിന്റെയും റിപ്പയറിങ്ങിന്റെയും വിവരങ്ങൾ അവയുടെ തിരഞ്ഞെടുപ്പ് രീതിയും തിരഞ്ഞെടുത്തതിന്റെ പ്രധാന വിവരങ്ങളും അടയാളങ്ങളും ശേഖരിക്കുന്നു.

ഓരോ സാമ്പിളിലും തിരഞ്ഞെടുത്ത നാലു വീടുകളിൽ നിന്നും ഉപഭോക്താവിന്റെ ചെലവിനെക്കുറിച്ച് വിശദമായ വിവരങ്ങൾ 50.00 രൂണ്ടിൻ്റെതുപോലെ ഫോം നമ്പർ 1.0-ൽ ശേഖരിക്കുന്നു.

1988 ജൂലായ് മുതൽ 1989 ജൂൺ വരെ ഫീൽഡിൽ നിന്നും ശേഖരിച്ച 44.00 രൂണ്ടു സൂക്ഷ്മ പരിശോധന അവസാനിച്ചു.

1991 ജൂലായ് മുതൽ 1991 ഡിസംബർ വരെ ഫീൽഡിൽ നിന്നും ശേഖരിച്ച 47.00 രൂണ്ടു ട്രാബുലേഷൻ അവസാനിച്ചു. പണി നടന്നു കൊണ്ടിരിക്കുന്നു.

1993 ജൂലായ് മുതൽ 1994 ഫീൽഡിൽ നിന്നും ശേഖരിച്ച 50.00 രൂണ്ടിൻ്റെ സൂക്ഷ്മ പരിശോധന നടന്നുകൊണ്ടിരിക്കുന്നു.

കൂടാതെ 27.00 രൂണ്ടു മുതൽ 43.00 രൂണ്ടു വരെയുള്ള സർവ്വേയ്ക്കു അടിസ്ഥാനപ്പെടുത്തി കുടുംബത്തിൻ്റെ ആളോഹരി പ്രതിമാസ ചെലവിനെപ്പറ്റിയുള്ള റിപ്പോർട്ട് തയ്യാറാക്കി. 43.00 രൂണ്ടിൻ്റെ പൊതു റിപ്പോർട്ടും തയ്യാറാക്കി.

ഇവാലുവേഷൻ വിഭാഗം

മണ്ണ് സംരക്ഷണ വകുപ്പ് മുഖേന വിവിധ ജില്ലകളിൽ നടപ്പിലാക്കിയ മണ്ണ് സംരക്ഷണ പദ്ധതികളുടെ ഒരു വില ഇരുത്തൽ പാനം എല്ലാ വർഷവും നടത്തിവരുന്നു. പ്രത്യേക താഴെത്തന്നെ പദ്ധതി വായ്പാ പദ്ധതി എന്നിവ വഴി പൂർത്തിയാക്കിയ പദ്ധതികളാണ് ഈ പാനത്തിൽ ഉൾപ്പെടുത്തിയിട്ടുള്ളത്.

1985-നും ശേഷം പൂർത്തിയാക്കിയ പദ്ധതികളിൽ നിന്നും സാമ്പിളുകൾ തെരഞ്ഞെടുത്ത് ഗുണഭോക്താക്കളിൽനിന്നും 1991-92 ലെ വിവരങ്ങൾ ശേഖരിക്കാനായി 1992 ജൂലൈ മുതൽ സർവ്വേ നടത്തിയിരുന്നു. ഈ സർവ്വേ 1993 ജൂണിൽ അവസാനിച്ചു. ഇതിന്റെ ട്രെയിഡിംഗ് വർക്കും ഇപ്പോൾ നടന്നുകൊണ്ടിരിക്കുന്നു. 1992-93 ലെ വിവരങ്ങൾ ശേഖരിക്കാനായി ഷോക്ക് ഷെഡ്യൂൾഡ് ഡിസ്ട്രിക്ട് ഓഫീസുകളിൽ അയച്ചുകൊടുത്തിരിക്കുകയാണ്. പൂരിപ്പിച്ച ഷെഡ്യൂൾഡ് എത്തിത്തുടങ്ങി. 1993-94 ലെ സർവ്വേയ്ക്കുള്ള പ്രാരംഭ ജോലികൾ ആരംഭിച്ചു കഴിഞ്ഞു.

സംസ്ഥാന വരുമാന നിർണ്ണയ വിഭാഗം

കേരള സംസ്ഥാനത്തിന്റെ വിവിധ മേഖലകളിലെ വരുമാന നിർണ്ണയത്തിന് ആവശ്യമായ വിവരങ്ങൾ വിവിധതലങ്ങളിൽ നിന്ന് ശേഖരിച്ച് അവ ക്രോഡീകരിച്ച് സംസ്ഥാനത്തിന്റേയും ജില്ലകളുടേയും മൊത്തവരുമാനവും ആളോഹരി വരുമാനവും തിട്ടപ്പെടുത്തുകയാണ് ഈ വിഭാഗത്തിന്റെ പ്രധാന പ്രവർത്തനം. ഇതിന് പുറമെ കാലാകാലങ്ങളിൽ ലഭ്യമാക്കുന്ന കൂടുതൽ വിവരങ്ങൾ ഉൾപ്പെടുത്തി മുൻ വർഷങ്ങളിലെ സംസ്ഥാന വരുമാനം പുനർ നിർണ്ണയിക്കുകയും ചെയ്യുന്നു. ഇത്തവണയും ഈ പ്രക്രിയ തുടർന്നു.

1980-81 അടിസ്ഥാന വർഷമായി കണക്കാക്കിയിട്ടുള്ള പുതിയ പരമ്പരയിൽ 1991-92 വർഷത്തിലെ സംസ്ഥാനത്തിന്റെ മൊത്ത വരുമാനം, ആളോഹരി വരുമാനം ഇവ കേന്ദ്ര സംസ്ഥാനവും വെച്ചേറെ തയ്യാറാക്കിയ സ്പെഷ്യലൈസ്റ്റുകളിന്മേൽ 26-9-1994 മുതൽ 30-9-1994 വരെ ന്യൂഡൽഹിയിൽ സെൻട്രൽ സ്റ്റാറ്റിസ്റ്റിക്കൽ ഓർഗനൈസേഷനിൽ വച്ച് നടന്ന ചർച്ചയിൽ ഈ വിഭാഗത്തിലെ ബന്ധപ്പെട്ട ഉദ്യോഗസ്ഥർ പങ്കെടുക്കുകയും കേന്ദ്ര നിർദ്ദേശാനുമതിസരണം മൊത്ത വരുമാനത്തിലും ആളോഹരി വരുമാനത്തിലും വേണ്ട ഭേദഗതികൾ വരുത്തുകയും ചെയ്തു.

കൂടാതെ പുതിയ പരമ്പരയിൽ 1980-81 മുതൽ 1994-95 വരെ സംസ്ഥാനത്തിന്റേയും 1980-81 മുതൽ 1993-94 വരെ ജില്ലകളുടേയും മൊത്ത വരുമാനവും ആളോഹരി വരുമാനവും ഈ കാലയളവിൽ തയ്യാറാക്കിയിട്ടുണ്ട്.

1991-92 സാമ്പത്തിക വർഷത്തിലെ സംസ്ഥാന സർക്കാരിന്റെ സാമ്പത്തിക തരംതിരികൽ കണക്കുകൾ പൂർത്തിയാക്കുകയും 1992-93 വർഷത്തിലെ സാമ്പത്തിക തരംതിരികൽ കണക്കുകൾ പൂർത്തിയാക്കുന്നതിനു വേണ്ട നടപടികൾ ഈ കാലയളവിൽ പുരോഗമിച്ചു വരികയും ചെയ്യുന്നു.

റിപ്പോർട്ട് കാലയളവിൽ 1989-90 മുതൽ 1992-93 വരെയുള്ള മുഖ്യധന നിർണ്ണയ റിപ്പോർട്ട് പൂർത്തീകരിക്കുന്നതിനുവേണ്ട നടപടികൾ പൂർത്തിയാക്കി വരുന്നു.

1980-81 മുതൽ 1994-95 വരെയുള്ള മൊത്ത വരുമാനവും (അററാഭായം) ആളോഹരി വരുമാനവും കാണിക്കുന്ന പട്ടിക ചുവടെ ചേർക്കുന്നു:

വർഷം	തനതുവർഷ വിലകൾ		അടിസ്ഥാന വർഷ വിലകൾ	
	മൊത്ത വരുമാനം (ലക്ഷം രൂപ)	ആളോഹരി വരുമാനം (രൂപ)	മൊത്ത വരുമാനം (ലക്ഷം രൂപ)	ആളോഹരി വരുമാനം (രൂപ)
(1)	(2)	(3)	(4)	(5)
1980-81	382273	1508	382273	1508
1981-82	404973	1576	377481	1469
1982-83	471150	1809	386851	1485
1983-84	552328	2092	371168	1406
1984-85	614145	2295	394158	1473
1985-86	650341	2398	408636	1507
1986-87	735437	2676	399297	1453
1987-88	825756	2937	416563	1482
1988-89	918172	3233	458410	1614
1989-90	1066768	3718	489236	1705
1990-91	1217349	4200	526234	1815
1991-92	1510165	5140	536466	1825
1992-93 (അൽക്കാലികം)	1700950	5713	567978	1908
1993-94 (ശീഘ്ര കണക്ക്)	1813344	6009	593957	1968
1994-95 (മുൻകൂർ കണക്ക്)	1958561	6404	625278	2044

വ്യവസായിക ഉല്പാദന സൂചിക വിഭാഗം

1. വ്യവസായ ഉല്പാദന സൂചിക:—സംസ്ഥാനത്തെ വ്യവസായ വളർച്ച കണക്കാക്കാൻ വ്യവസായിക ഉല്പാദക സൂചിക സഹായിക്കുന്നു. കേരള സർക്കാർ 24-7-1975-ലെ സർക്കാർ ഉത്തരവ് 280/78 പ്രകാരം ഈ സൂചിക തയ്യാറാക്കി തുടങ്ങിയത്. സെൻട്രൽ സ്റ്റാറ്റിസ്റ്റിക്കൽ ഓർഗനൈസേഷനാണ് ഈ സൂചിക തയ്യാറാക്കാനുള്ള മാർഗ്ഗ നിർദ്ദേശം നൽകിക്കൊണ്ടിരിക്കുന്നത്. ത്രൈമാസിക ഉല്പാദന സൂചികകൾ തയ്യാറാക്കി വാർഷിക റിപ്പോർട്ടുകളായി പ്രസിദ്ധീകരിക്കുന്നു. പൊതു സൂചിക 1970-ൽ 100 എന്ന അടിസ്ഥാനത്തിലാണ് 1975 മുതൽ സൂചിക തയ്യാറാക്കിക്കൊണ്ടിരിക്കുന്നത്. 1988-89 മുതൽ പൊതു സൂചിക 1980-ൽ 100 അടിസ്ഥാനത്തിൽ ഉല്പാദക സൂചിക തയ്യാറാക്കി വരുന്നു. സൂചനാവർഷം 1992-93

വർഷത്തിലെ വാർഷിക റിപ്പോർട്ട് തയ്യാറാക്കി പ്രസിദ്ധീകരിച്ചു. 30.6-1993, 30-9-1993, 31-12-1993, 31-3-1994 എന്നീ കാലയളവിലെ ത്രൈമാസിക റിപ്പോർട്ടുകൾ ക്രോഡീകരിച്ച് 1993-94-ലെ വാർഷിക റിപ്പോർട്ട് തയ്യാറാക്കി പ്രസിദ്ധീകരിക്കാനുള്ള ജോലികൾ ധൃതഗതിയിൽ നടന്നുകൊണ്ടിരിക്കുന്നു.

2. വ്യവസായ ഉല്പന്ന മൊത്ത വില നിലവാര സൂചിക:—വ്യവസായ ഉല്പന്നങ്ങളുടെ മൊത്ത വിലയിൽ ഉണ്ടായിട്ടുള്ള മാറ്റങ്ങൾ കണക്കാക്കാൻ മൊത്ത വിലനിലവാര സൂചിക തയ്യാറാക്കുന്നു. പ്രതി മാസ വില ശേഖരിച്ച് വാർഷിക ശരാശരി തയ്യാറാക്കി മൊത്ത വിലനിലവാര സൂചികയായി പ്രസിദ്ധീകരിക്കുന്നു. സംഘടിത, അസംഘടിത മേഖലകളിലെ വിലകൾ പ്രത്യേകം പ്രത്യേകം തയ്യാറാക്കി പ്രസിദ്ധപ്പെടുത്തി വരുന്നു. സൂചനാവർഷം 1993-94 വർഷത്തെ വാർഷിക റിപ്പോർട്ട് പ്രസിദ്ധീകരിച്ച് 1994-95 ലെ മൊത്ത വില നിലവാര സൂചിക ക്രോഡീകരിക്കുന്ന ജോലികൾ നടന്നുവരുന്നു.

പുറനിംഗ് വിഭാഗം.

ഈ വിഭാഗത്തിന്റെ കീഴിൽ വിവിധ സ്ഥാപനങ്ങളിൽ പരിശീലനത്തിനായി 1994-95-ൽ നിയോഗിച്ചവരുടെ സംക്ഷിപ്ത വിവരം ചുവടെ ചേർക്കുന്നു:

ഉദ്യോഗപ്പേര്	എണ്ണം	പരിശീലനകേന്ദ്രം
(1)	(2)	(3)
1. അഡീഷണൽ ഡയറക്ടർ	1	ഐ.എം.ജി., തിരുവനന്തപുരം
2. ജോയിന്റ് ഡയറക്ടർ	1	ഐ.എം.ജി., തിരുവനന്തപുരം
3. ജോയിന്റ് ഡയറക്ടർ	1	സെൻട്രൽ സ്റ്റാറ്റിസ്റ്റിക്കൽ ഓർഗനൈസേഷൻ, ന്യൂഡൽഹി
4. അസിസ്റ്റന്റ് ഡയറക്ടർ	2	സെൻറർ ഫോർ എർത്ത് സയൻസ് സ്റ്റാഡീസ്, തിരുവനന്തപുരം
5. സീനിയർ സൂപ്രണ്ട്	1	വൈ.എം.സി.എ. ഹാൾ, തിരുവനന്തപുരം
6. റിസർച്ച് ഓഫീസർ	2	ഐ.എം.ജി., തിരുവനന്തപുരം
7. യു.ഡി. കമ്പയിലർ/ ഇൻവെസ്റ്റിഗേറ്റർ	4	ഐ.എം.ജി., തിരുവനന്തപുരം
8. എൽ.ഡി. കമ്പയിലർ/ ഇൻവെസ്റ്റിഗേറ്റർ	6	ഐ.എം.ജി., തിരുവനന്തപുരം
9. പ്യൂൺ	2	

1994-95 വർഷത്തെ പദ്ധതി-പദ്ധതിയേതര ആവശ്യങ്ങൾക്ക് അനുവദിച്ച തുകയും ചെലവായ തുകയും

	പദ്ധതി ആവശ്യങ്ങൾക്കുവേണ്ടി	
	അനുവദിച്ച തുക (രൂപ ലക്ഷത്തിൽ)	ചെലവായ തുക (രൂപ ലക്ഷത്തിൽ)
1. ഇാസ് (ടി. അർ. എസ്.) (50% കേന്ദ്രസഹായം)	428.00	352.74
2. അഗ്രികൾച്ചറൽ സെൻസസ് (100% കേന്ദ്രസഹായം)	25.00	5.29
3. നാഷണലൈസേഷൻ ഓഫ് ചൈനർ ഇറിഗേഷൻ (100% കേന്ദ്ര സഹായം)	8.00	6.45
4. സർവ്വേയും പഠനങ്ങളും	9.5	0.67
5. സംഗണക വിഭാഗം ശക്തിപ്പെടുത്തുന്നതിന്	5.00	1.41
6. ഉദ്യോഗസ്ഥരുടെ പരിശീലനം	2.00	1.87
7. വണ്ടി വാങ്ങുന്നതിന്
8. എക്കൗണ്ടന്റിക് സെൻസസ്
	477.50	368.43

	പദ്ധതിയേതര ആവശ്യങ്ങൾക്കുവേണ്ടി	
	അനുവദിച്ച തുക (രൂപ ലക്ഷത്തിൽ)	ചെലവായ തുക (രൂപ ലക്ഷത്തിൽ)
	(1)	(2)
1. ബി. ഇ. എസ്.	424.06	311.63
2. മൂനിസിപ്പൽ പ്രദേശാത്ത ജനന മരണ സംബന്ധമായ വിവരങ്ങൾ ശേഖരിക്കുന്നതിന്	27.25	20.25
3. നാഷണൽ സാമ്പിൾ സർവ്വേ	31.39	25.53
4. തദ്ദേശ സ്വയംഭരണ സ്ഥാപനങ്ങളിലെ വിവരങ്ങൾ ശേഖരിക്കുന്നതിന്	49.01	30.53

	(1)	(2)
5. സർവ്വയും പഠനങ്ങളും	22.61	16.57
6. വിലയിരുത്തൽ ഘടകം	12.08	7.17
7. സംസ്ഥാന വരുമാന നിർണ്ണയ വിഭാഗം	9.24	4.48
8. ഹൗസിംഗ് സുറോററിസുറിക്കൽ സെൽ	5.97	3.73
9. മണ്ണൊലിപ്പ് നിവാരണ പദ്ധതി	4.21	3.18
10. വ്യവസായ സാഹിത്യ വിവര കണക്കുവിഭാഗം	6.09	2.37
ആകെ	591.91	425.44
പദ്ധതി-പദ്ധതിയേതര ആവശ്യങ്ങൾക്കായി	477.50	368.43
	1069.41	793.87

1. The first part of the document
 2. The second part of the document
 3. The third part of the document
 4. The fourth part of the document
 5. The fifth part of the document
 6. The sixth part of the document
 7. The seventh part of the document
 8. The eighth part of the document
 9. The ninth part of the document
 10. The tenth part of the document
 11. The eleventh part of the document
 12. The twelfth part of the document
 13. The thirteenth part of the document
 14. The fourteenth part of the document
 15. The fifteenth part of the document
 16. The sixteenth part of the document
 17. The seventeenth part of the document
 18. The eighteenth part of the document
 19. The nineteenth part of the document
 20. The twentieth part of the document
 21. The twenty-first part of the document
 22. The twenty-second part of the document
 23. The twenty-third part of the document
 24. The twenty-fourth part of the document
 25. The twenty-fifth part of the document
 26. The twenty-sixth part of the document
 27. The twenty-seventh part of the document
 28. The twenty-eighth part of the document
 29. The twenty-ninth part of the document
 30. The thirtieth part of the document
 31. The thirty-first part of the document
 32. The thirty-second part of the document
 33. The thirty-third part of the document
 34. The thirty-fourth part of the document
 35. The thirty-fifth part of the document
 36. The thirty-sixth part of the document
 37. The thirty-seventh part of the document
 38. The thirty-eighth part of the document
 39. The thirty-ninth part of the document
 40. The fortieth part of the document
 41. The forty-first part of the document
 42. The forty-second part of the document
 43. The forty-third part of the document
 44. The forty-fourth part of the document
 45. The forty-fifth part of the document
 46. The forty-sixth part of the document
 47. The forty-seventh part of the document
 48. The forty-eighth part of the document
 49. The forty-ninth part of the document
 50. The fiftieth part of the document
 51. The fifty-first part of the document
 52. The fifty-second part of the document
 53. The fifty-third part of the document
 54. The fifty-fourth part of the document
 55. The fifty-fifth part of the document
 56. The fifty-sixth part of the document
 57. The fifty-seventh part of the document
 58. The fifty-eighth part of the document
 59. The fifty-ninth part of the document
 60. The sixtieth part of the document
 61. The sixty-first part of the document
 62. The sixty-second part of the document
 63. The sixty-third part of the document
 64. The sixty-fourth part of the document
 65. The sixty-fifth part of the document
 66. The sixty-sixth part of the document
 67. The sixty-seventh part of the document
 68. The sixty-eighth part of the document
 69. The sixty-ninth part of the document
 70. The seventieth part of the document
 71. The seventy-first part of the document
 72. The seventy-second part of the document
 73. The seventy-third part of the document
 74. The seventy-fourth part of the document
 75. The seventy-fifth part of the document
 76. The seventy-sixth part of the document
 77. The seventy-seventh part of the document
 78. The seventy-eighth part of the document
 79. The seventy-ninth part of the document
 80. The eightieth part of the document
 81. The eighty-first part of the document
 82. The eighty-second part of the document
 83. The eighty-third part of the document
 84. The eighty-fourth part of the document
 85. The eighty-fifth part of the document
 86. The eighty-sixth part of the document
 87. The eighty-seventh part of the document
 88. The eighty-eighth part of the document
 89. The eighty-ninth part of the document
 90. The ninetieth part of the document
 91. The ninety-first part of the document
 92. The ninety-second part of the document
 93. The ninety-third part of the document
 94. The ninety-fourth part of the document
 95. The ninety-fifth part of the document
 96. The ninety-sixth part of the document
 97. The ninety-seventh part of the document
 98. The ninety-eighth part of the document
 99. The ninety-ninth part of the document
 100. The hundredth part of the document

~~509~~

570

