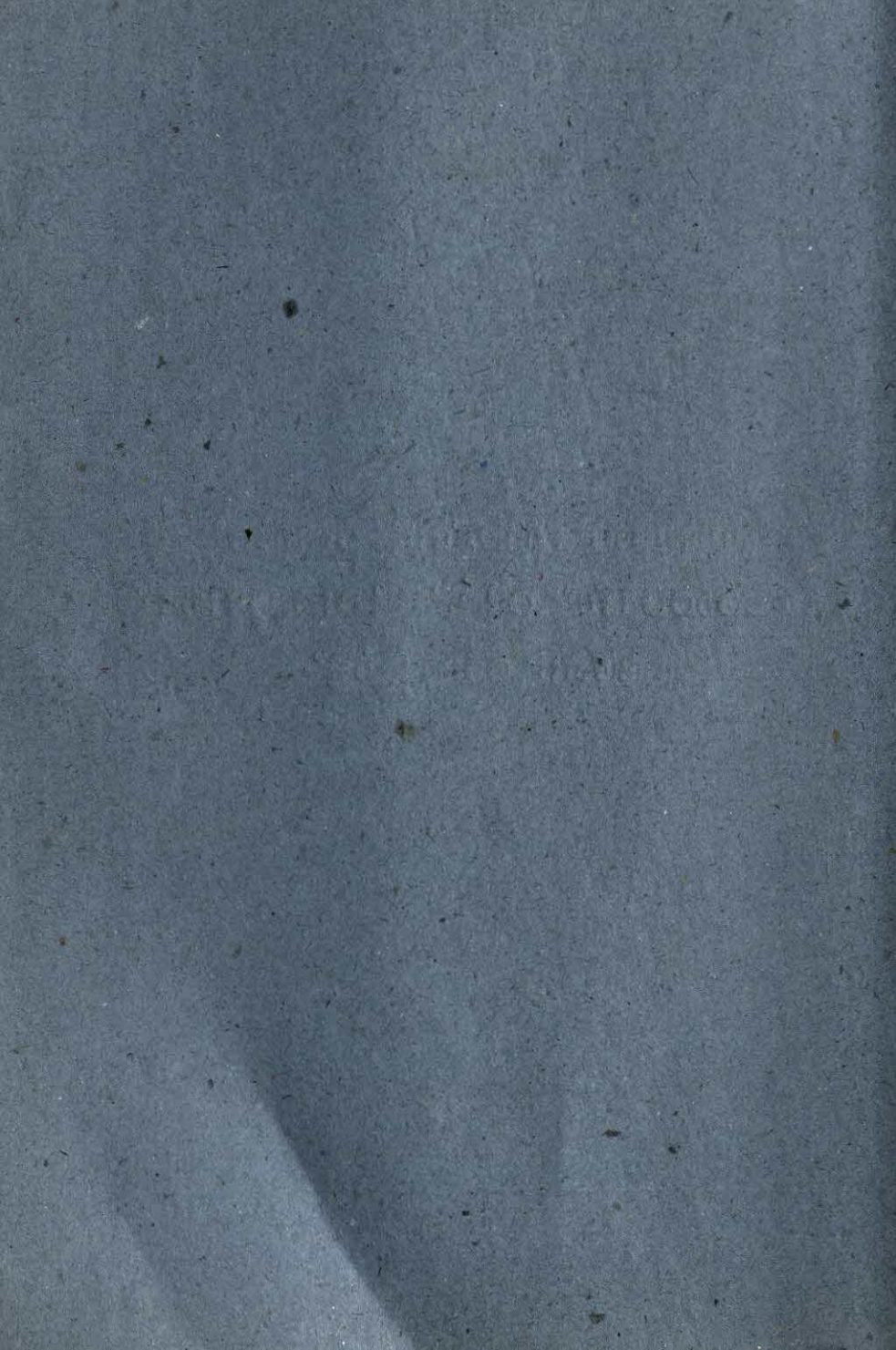




കേരള സർക്കാർ

ഇക്കണോമിക്സ് ആൻറ്
സോഷ്യൽ സയൻസ് വകുപ്പിന്റെ
ഭരണ റിപ്പോർട്ട്
2002-2003

സർക്കാർ പ്രസ്സ്കളുടെ സുപ്രബന്ധിനാൽ ഷൊറണൂർ ഗവൺമെന്റ്
പ്രസ്സിൽ അച്ചടിച്ചത്—2005.



ഇക്കണോമിക്സ് ആൻറ്
സോററിസോറിക്സ് വകുപ്പിന്റെ
ഭരണ റിപ്പോർട്ട്
2002-2003

കേരള സർക്കാർ
കേരള സർക്കാർ
കേരള സർക്കാർ
കേരള സർക്കാർ

©
കേരള സർക്കാർ
2005



കേരള സർക്കാർ

ആസൂത്രണ സാമ്പത്തികകാര്യ (ബി) വകുപ്പ്

ജി. ഒ. (ആർ. റി.) 335/04/പ്ലാനിംഗ്.

തിരുവനന്തപുരം, തീയതി 18.9-2004.

സംഗ്രഹം:—ആസൂത്രണ സാമ്പത്തിക കാര്യ വകുപ്പ്—ഇക്കണോമിക്സ് ആൻഡ് സ്റ്റാറ്റിസ്റ്റിക്സ് വകുപ്പിന്റെ 2002-03 വർഷത്തെ ഭരണ റിപ്പോർട്ട് പ്രത്യവലോകനം ചെയ്ത് ഉത്തരവ് പുറപ്പെടുവിക്കുന്നു.

സൂചന:—ഇക്കണോമിക്സ് ആൻഡ് സ്റ്റാറ്റിസ്റ്റിക്സ് ഡയറക്ടറുടെ 1.4-2004-ലെ പി. ബി. (1) 1066/02/ഡി.ഇ.എസ്. നമ്പർ കത്ത്.

ഉത്തരവ്

1. റിപ്പോർട്ട് രേഖപ്പെടുത്തി.
2. റിപ്പോർട്ട് വർഷത്തിൽ ശ്രീ. എ. മീരാസാഹിബ് ഡയറക്ടറായിരുന്നു.
3. വകുപ്പിന്റെ വിവിധ പ്രവർത്തനങ്ങൾ:

(1) കാർഷിക സ്ഥിതി വിവര കണക്കുകൾ:—ബ്ലോക്ക് തലത്തിലുള്ള കാർഷികാപഗ്രഥനം ലക്ഷ്യമാക്കി 1987-88-ൽ ആരംഭിച്ച സാമ്പിൾ സർവ്വേ പദ്ധതി പ്രകാരം കാർഷിക വിളകളുടെ ഉല്പാദനവും വിസ്തൃതിയും കണക്കാക്കുകയും ലഭ്യമാകുന്ന വിവരങ്ങൾ സംസ്ഥാനത്തിന്റെ ഭരണപരവും പുരോഗമനപരവുമായ കാര്യങ്ങൾക്കായി ഉപയോഗിക്കുകയും ചെയ്യുന്നു. റിപ്പോർട്ട് വർഷത്തിൽ 2002-03-ലെ വിരിപ്പു നെല്ലിന്റെയും മുണ്ടകൻ കൃഷിയുടെയും സ്ഥല വിസ്തൃതിയും വിള ഉല്പാദനവും കണക്കാക്കൽ, കാലിക വിളകളുടെ വിള പരിക്ഷണ സർവ്വേ തുടങ്ങിയ ജോലികൾ പൂർത്തിയാക്കി. കൂടാതെ 2002-2003 കാർഷിക വർഷത്തെ വിളകളുടെ പ്രവചന റിപ്പോർട്ടുകൾ ശേഖരിച്ച് വിള എസ്റ്റിമേറ്റുകൾ തയ്യാറാക്കി കേന്ദ്ര സർക്കാരിന്റെ കൃഷി മന്ത്രാലയത്തിന് നൽകുകയും ചെയ്തു.

(2) കാർഷിക സെൻസസ്:—പൂർണ്ണമായും കേന്ദ്ര സഹായത്തോടെ അവിഭാഗ്യ തലത്തിൽ അഞ്ചു വർഷത്തിലൊരിക്കൽ നടത്തിവരുന്ന ഈ സർവ്വേ റിപ്പോർട്ട് വർഷത്തിലും തുടർന്നും 2000-2001 സൂചന

വർഷമായുള്ള 7-ാമത് കർഷിക സെൻസസിന്റെ കൈവശമുഖിയുടെ വിതരണാടിസ്ഥാനത്തിലുള്ള വിസ്തീർണ്ണത്തെ സംബന്ധിച്ച റിപ്പോർട്ട് തയ്യാറാക്കി വരുന്നു.

(3) കൃഷി ചെലവ് സർവ്വേ:—വികസനാനുമുഖമായ കർഷിക പരിപാടികൾ ആസൂത്രണം ചെയ്യുന്നതിനും, കർഷകർക്ക് അവരുടെ ഉല്പന്നങ്ങൾക്ക് തരവില ലഭ്യമാക്കുന്നതിന് വേണ്ട കൃഷി ചെലവുകൾക്കുറിച്ച് കൃത്യവും വസ്തുനിഷ്ഠവുമായ കർഷിക സ്ഥിതി വിവരങ്ങൾ എടുക്കുന്നതിനും ലക്ഷ്യമാക്കിയുള്ള ഈ പദ്ധതി ഉപയോഗപ്പെടുത്തി കേരളത്തിലെ പ്രധാന കാലിക വിളകളായ നെല്ല് (3 സീസൺ), തെങ്ങ്, മരച്ചീനി, ഏത്തവാഴ, കമുക, കൂരുമുളക് ഉപവിളകളായ ഇഞ്ചി, മഞ്ഞൾ എന്നിവയെക്കുറിച്ച് റിപ്പോർട്ട് വർഷത്തിൽ സർവ്വേ നടത്തി. 2001-02 വർഷത്തെ കൃഷിചെലവ് സർവ്വേയിലുൾപ്പെട്ട നെല്ല്, തെങ്ങ്, മരച്ചീനി, ഏത്തവാഴ എന്നീ വിളകളുടെ ടാബുലേഷൻ ജോലികൾ പൂർത്തിയാക്കി.

(4) വ്യവസായ സ്ഥിതി വിവരക്കണക്ക് വിഭാഗം:—സമ്പദ് വ്യവസ്ഥയിൽ സംഘടിത വ്യവസായ മേഖല വളരെ പ്രധാനപ്പെട്ട ഒരു ഘടകമാണ്. ഈ മേഖലയുടെ ഘടനാപരമായ പ്രവർത്തനവും വളർച്ചയും വർഷം തോറും നടത്തുന്ന ഫീൽഡ് സർവ്വേകളിലൂടെയാണ് വിലയിരുത്തുന്നത്. കേന്ദ്ര സർക്കാരിന്റെ കീഴിലുള്ള നാഷണൽ സാമ്പിൾ സർവ്വേ ഓർഗനൈസേഷനാണ് ഈ വിലയിരുത്തലിനാവശ്യമായ വിവരങ്ങൾ ശേഖരിക്കുന്നത്. ഇവ സംസ്ഥാനത്തിന്റെ ജില്ലാതല ആവശ്യങ്ങൾക്ക് പര്യാപ്തമല്ലാത്തതിനാൽ ബാക്കിയുള്ള വ്യവസായ യൂണിറ്റുകളിൽനിന്ന് സാമ്പിൾ അടിസ്ഥാനത്തിൽ വിവരങ്ങൾ ശേഖരിച്ച് ക്രോഡീകരിക്കുകയും വ്യവസായ ഗ്രൂപ്പുകളുടെ അടിസ്ഥാനത്തിൽ അപഗ്രഥനം നടത്തി റിപ്പോർട്ടുകൾ തയ്യാറാക്കുകയുമാണ് ഈ വിഭാഗത്തിന്റെ മുഖ്യ ചുമതല.

(5) സർവ്വേ ആൻഡ് ഡിസൈൻ വിഭാഗം:—കേരളത്തിലെ എംപ്ലോയ്മെന്റ് എക്സ്ട്രാപോളേഷൻ പേർ- രജിസ്ട്രാർ ചെയ്തിട്ടുള്ള അഭ്യസ്തവിദ്യരുടെ തൊഴിൽ നിലവാരം സംബന്ധിച്ച വിവരങ്ങൾ ശേഖരിച്ച് റിപ്പോർട്ട് പ്രസിദ്ധീകരിച്ചു. വിദേശ മലയാളികളെ സംബന്ധിച്ച സർവ്വേ, ഹാൻഡ് ലും സർവ്വേ (തിരുവനന്തപുരം ജില്ല ഒഴികെ), വഴുധജന സർവ്വേ എന്നിവയുടെ ഫീൽഡ് ജോലികൾ പൂർത്തിയാക്കി റിപ്പോർട്ട് പ്രസിദ്ധീകരിക്കുന്നതിനുള്ള നടപടികൾ ആരംഭിച്ചു കഴിഞ്ഞു.

(6) വ്യാവസായിക ഉല്പാദന സൂചിക:—സംസ്ഥാനത്തെ വ്യാവസായിക വളർച്ചാ നിരക്ക് കണക്കാക്കുന്നതിന് വ്യാവസായിക ഉല്പാദന സൂചിക സഹായിക്കുന്നു. ത്രൈമാസിക ഉല്പാദന സൂചിക കണക്കാക്കി വാർഷിക റിപ്പോർട്ടുകളാക്കി പ്രസിദ്ധീകരിക്കുന്നു. 2000-2001 വരെയുള്ള റിപ്പോർട്ടുകൾ പ്രസിദ്ധീകരിച്ചു കഴിഞ്ഞു. 2001-2002 വർഷത്തെ റിപ്പോർട്ട് പൂർത്തിയാക്കിയിട്ടുണ്ട്.

(7) സംസ്ഥാന വ്യാപന നിർണ്ണയ വിഭാഗം:—സംസ്ഥാനത്തെ വിവിധ മേഖലകളിലെ വരുമാന നിർണ്ണയത്തിന് ആവശ്യമായ സ്ഥിതി വിവരക്കണക്കുകൾ ശേഖരിക്കുകയും അവ ക്രോഡീകരിച്ച്

ഈ സംസ്ഥാനത്തിന്റെ വാർഷിക വരുമാനം നിർണ്ണയിക്കുകയുമാണ് പ്രധാനമായും ഈ വിഭാഗം ചെയ്യുന്നത്. കൂടാതെ സംസ്ഥാനത്തിന്റെയും, സംസ്ഥാനത്തിലെ തദ്ദേശ സ്വയംഭരണ സ്ഥാപനങ്ങളുടെയും ബഡ്ജറ്റ് സാമ്പത്തികപരമായും ഉദ്ദേശപരമായും തരംതിരിവു നടത്തുന്നു. സംസ്ഥാനത്തെ മൂലധന സ്വരൂപണം, അവയുടെ വിശകലനം എന്നിവയും ഈ വിഭാഗത്തിന്റെ ചുമതലയിലാണ് നടക്കുന്നത്.

(8) പ്രൈസസ് വിഭാഗം:—ദിനപ്രതി 50 അത്യാവശ്യ സാധനങ്ങളുടെയും ആഴ്ചതോറുമുള്ള 20 അത്യാവശ്യ സാധനങ്ങളുടെയും മാസംതോറുമുള്ള വിലനിലവാര അവലോകനം തയ്യാറാക്കി ഗവൺമെന്റിലേക്കും വിവിധ കേന്ദ്ര സംസ്ഥാന ഓഫീസുകളിലേക്കും അയച്ചു കൊടുക്കുന്നു. അത്യാവശ്യ സാധനങ്ങളുടെ മാസംതോറുമുള്ള (രണ്ടാം വെള്ളിയാഴ്ച) വിലനിലവാരം ഫെബ്രുവരി 2003 വരെ തയ്യാറാക്കി അയച്ചു കൊടുത്തു. മാർക്കറ്റ് ഇൻഫ്ലേഷൻസ് വിഭാഗം മെച്ചപ്പെടുത്തുന്നതിനുവേണ്ടി 29 കാർഷിക വിലകളുടെ മൊത്തവില കേരളത്തിലെ തെരഞ്ഞെടുക്കപ്പെട്ട 37 മാർക്കറ്റുകളിൽനിന്നും ശേഖരിച്ച വിലനിലവാരം അവലോകനം ചെയ്യുന്നുണ്ട്.

(9) ജനസംഖ്യാ പഠന വിഭാഗം:—കേരള സംസ്ഥാനത്തിലെ ജനന മരണ സ്മിതി വിവരക്കണക്കുകൾ ശേഖരിക്കുകയും റിപ്പോർട്ട് തയ്യാറാക്കി പ്രസിദ്ധീകരിക്കുകയും ചെയ്യുന്ന ജോലി ഈ വർഷവും തുടരുന്നൂ.

സിവിൽ രജിസ്ട്രേഷൻ സംബന്ധിച്ച ജോലികൾ, സ്പോട്ട് ചെക്ക് സർവ്വെ, മെഡിക്കൽ സർട്ടിഫിക്കേഷൻ ഓഫ് കോസ് ഓഫ് ഡെത്ത് സർവ്വെ എന്നീ പദ്ധതികൾ നടപ്പു വർഷവും തുടർന്നു വരുന്നു.

(10) സിവിൽ രജിസ്ട്രേഷൻ പദ്ധതി:—1969-ലെ ജനന മരണ രജിസ്ട്രേഷൻ ആക്ട് അനുസരിച്ച് പഞ്ചായത്തുകളിലും മുനിസിപ്പാലിറ്റികളിലും കോർപ്പറേഷനുകളിലുമുള്ള രജിസ്ട്രാർമാർ അവരുടെ അധികാര പരിധിയിൽ നടക്കുന്ന ജനന മരണങ്ങൾ രജിസ്റ്റർ ചെയ്യുന്നു.

എല്ലാ മനുഷ്യരിലും ജനന മരണ രജിസ്ട്രേഷൻ യൂണിറ്റുകളിൽനിന്നും ലഭിക്കുന്ന ജനന മരണ അഡ്വാൻസ് സമ്മറി കണക്ക് ക്രോഡീകരിച്ച് രജിസ്ട്രാർ ജനറൽ ഓഫ് ഇന്ത്യയ്ക്ക് അയച്ചു കൊടുക്കുന്നു. ഈ റിപ്പോർട്ട് വർഷത്തിൽ മാർച്ച് 2003 വരെയുള്ള റിപ്പോർട്ട് രജിസ്ട്രാർ ജനറലിന് അയച്ച് കൊടുത്തിട്ടുണ്ട്. 1999-2000 കാലയളവിലെ സിവിൽ രജിസ്ട്രേഷനുമായി ബന്ധമുള്ള 'പ്രയോഗിറ്റി ടേബിൾ' തയ്യാറാക്കി രജിസ്ട്രാർ ജനറൽ ഓഫ് ഇന്ത്യയ്ക്ക് അയച്ചിട്ടുണ്ട്. 1999, 2000-ലെ ഫൈനൽ സർക്കാറി സർവീക്സ് ബുള്ളറ്റിനും തയ്യാറാക്കിയിട്ടുണ്ട്.

(11) സാമ്പിൾ രജിസ്ട്രേഷൻ പദ്ധതി:—ജനസംഖ്യാടിസ്ഥാനത്തിൽ 150 സാമ്പിളുകളിലും എന്യൂമറേറ്റർമാർ ജനനങ്ങളും മരണങ്ങളും കൃത്യമായി രജിസ്റ്റർ ചെയ്യുകയും മാസാന്ത്യം ത്രൈമാസ റിപ്പോർട്ടുകൾ അയച്ചുതരികയും അവയുടെ സംഗ്രഹം ഭാരത

രജിസ്ട്രാർ ജനറലിന് അയച്ചു കൊടുക്കുകയും ചെയ്യുന്നു. നടപ്പു വർഷത്തിൽ 73, 74 എന്നീ രണ്ട് അർദ്ധ വാർഷിക സർവ്വേകൾ നടത്തുകയും 72, 73-ാം സർവ്വേകളുടെ ഫലം പരിശോധിച്ച് കൃത്യത ഉറപ്പുവരുത്തി രജിസ്ട്രാർ ജനറലിന് അയച്ചു കൊടുക്കുകയും ചെയ്തു.

(12) വേന നിർമ്മാണവും വേതന ഘടനയും:—വേന നിർമ്മാണ സർവ്വേ:—വേന നിർമ്മാണ പ്രവർത്തനങ്ങളെക്കുറിച്ചും കെട്ടിട നിർമ്മാണ മേഖലയിൽ ജോലി ചെയ്യുന്ന തൊഴിലാളികളുടേയും വ്യാപാര വാണിജ്യ മേഖലയിൽ ജോലി ചെയ്യുന്ന ജോലിക്കാരുടേയും വേതന ഘടനയെ സംബന്ധിച്ച വിവരങ്ങൾ ശേഖരിച്ച് വിശകലനം ചെയ്ത് ആവശ്യം നുസരണമുള്ള പട്ടികകൾ തയ്യാറാക്കി വേന നിർമ്മാണ രംഗത്തെ വിവരങ്ങൾ ദേശീയ നിർമ്മാണ സംഘടനയ്ക്കും വേതന ഘടനയെ സംബന്ധിച്ചുള്ള വിവരങ്ങൾ സംസ്ഥാന ആസൂത്രണ വിഭാഗത്തിന്റെ പഠനത്തിനായും അയച്ചു കൊടുക്കുകയാണ് ഈ വിഭാഗത്തിന്റെ പ്രധാന ജോലി.

കെട്ടിട നിർമ്മാണ സാധനങ്ങളുടെ വിലനിലവാരവും കെട്ടിട നിർമ്മാണത്തിൽ ഏർപ്പെട്ടിരിക്കുന്ന ജോലിക്കാരുടെ വേതന നിരക്കും ഓരോ ത്രൈമാസത്തിലും ജില്ലാ ആസ്ഥാനങ്ങളിൽനിന്നും ശേഖരിച്ച് ജില്ലാ ഓഫീസർ അയച്ചുതരുന്നു. അവ സൂക്ഷ്മ പരിശോധനയ്ക്കു ശേഷം സംഗ്രഹിച്ച് ദേശീയ കെട്ടിട നിർമ്മാണ സംഘടനയ്ക്ക് അയച്ചു കൊടുക്കുന്നു. ആയത് 31-3-2002 വരെയുള്ളത് തയ്യാറാക്കി കഴിഞ്ഞു.

(13) വേതന ഘടന സർവ്വേ:—സംസ്ഥാനത്തിലെ എല്ലാ ജില്ലകളിലും വേതന ഘടന സർവ്വേ നടത്തുന്നു. നഗര പ്രദേശങ്ങളിലേയും, ഗ്രാമ പ്രദേശങ്ങളിലേയും മൊത്തചില്ലറ വ്യാപാര സ്ഥാപനങ്ങളിൽ ജോലി ചെയ്യുന്നവരുടേയും കെട്ടിട നിർമ്മാണ മേഖലയിൽ ജോലി ചെയ്യുന്ന വിവിധ വിഭാഗം തൊഴിലാളികളുടേയും വേതന നിരക്കുകൾ ശേഖരിക്കുകയാണ് ഈ സർവ്വേയുടെ ഉദ്ദേശ്യം. 2000-2001 വരെയുള്ള പട്ടിക തയ്യാറാക്കി കൊടുത്തു കഴിഞ്ഞു. കൂടാതെ കെട്ടിട നിർമ്മാണ മേഖലയിൽ പ്രവർത്തിക്കുന്ന തൊഴിലാളികളുടെ ദിവസക്കൂലിയെ സംബന്ധിച്ച വിവരങ്ങൾ 2001-2002 വരെയുള്ള പട്ടികകൾ തയ്യാറാക്കി അയച്ചു കഴിഞ്ഞു.

(14) ദേശീയ സാമ്പിൾ സർവ്വേ:—കേന്ദ്ര സർക്കാറിന്റെ ദേശീയ സാമ്പിൾ സർവ്വേ ഓർഗനൈസേഷൻ രേണപരമായ ആവശ്യങ്ങൾക്കും, ആസൂത്രണത്തിനും വേണ്ടി രാജ്യത്തിലെ ജനങ്ങളുടെ സാമ്പത്തിക സാമൂഹ്യ വിവരങ്ങൾ ശേഖരിക്കുന്നതിനുവേണ്ടി നടത്തിവരുന്ന ഈ സർവ്വേ 2002-2003 വർഷത്തിലും തുടർന്നും.

(15) പ്രസിദ്ധീകരണ വിഭാഗം:—ഈ വകുപ്പ് നടത്തുന്ന സർവ്വേകളെയും പഠനങ്ങളെയും സംബന്ധിക്കുന്ന റിപ്പോർട്ടുകൾ പ്രസിദ്ധീകരിച്ചു വിതരണം ചെയ്യുക എന്നതാണ് ഈ വിഭാഗത്തിന്റെ പ്രധാന ചുമതല. സ്ഥിതി വിവരക്കണക്കുകൾ ഉപഭോക്താക്കൾക്ക് ലഭ്യമാക്കുക എന്ന ചുമതലയും ഈ വിഭാഗത്തിന്റേതാണ്.

4. ചെലവ്:

റിപ്പോർട്ട് വർഷത്തിൽ പദ്ധതിയിനത്തിൽ ആകെ 804.59 ലക്ഷം രൂപയും പദ്ധതിയേതരയിനത്തിൽ 810.22 ലക്ഷം രൂപയും ചെലവഴിച്ചു. കഴിഞ്ഞ വർഷം ഇത് യഥാക്രമം 702.38 ലക്ഷം രൂപയും 746.63 ലക്ഷം രൂപയുമായിരുന്നു.

റിപ്പോർട്ട് വർഷത്തിൽ വകുപ്പിന്റെ പ്രവർത്തനം പൊതുവെ തൃപ്തികരമായിരുന്നു.

(ഗവർണ്ണറുടെ ഉത്തരവിൻ പ്രകാരം)
 കെ. സദാനന്ദൻ,
 ജോയിന്റ് സെക്രട്ടറി.

ഇക്കണോമിക്സ് ആൻഡ് സോഷ്യലിസം റിപ്പോർട്ട് വകുപ്പിന്റെ 2002-03-ലെ ഭരണ റിപ്പോർട്ട്

ആമുഖം

വകുപ്പ് മന്ത്രി ..	(ശ്രീ. എ. കെ. ആന്റണി
വകുപ്പ് സെക്രട്ടറി ..	(ശ്രീ. എസ്. എം. വിജയനന്ദൻ
വകുപ്പ് അഭ്യന്തരം ..	(ശ്രീ. എ. മീരാസാഹിബ്
അഡീഷണൽ ഡയറക്ടർമാർ ..	(1) ശ്രീ. എം. ആർ. ബാലകൃഷ്ണൻ
	(2) ശ്രീ. ഗംഗാധരമൂർകൻ
	(3) ശ്രീമതി എസ്. ഇന്ദിര

കേരളത്തിലെ സാമൂഹികവികസനത്തിന്റെയും മൂല്യവ്യവസ്ഥയുടെയും ഈ വകുപ്പ് 1951-ൽ ബോർഡ് ഓഫ് സോഷ്യലിസം ആയും 1954-ൽ സോഷ്യലിസം റിപ്പോർട്ട് മെന്റ് എന്ന പ്രത്യേക വകുപ്പായും രൂപം കൊണ്ടു. തുടർന്ന് 1963-ൽ ബ്യൂറോ ഓഫ് ഇക്കണോമിക്സ് ആൻഡ് സോഷ്യലിസം എന്ന പേരിൽ സാമ്പത്തിക സാമൂഹിക വികസനത്തിനും ശേഖരിക്കേണ്ട ഒരു മേജർ വകുപ്പായി മാറി. ഇപ്പോൾ ഡയറക്ടറേറ്റ് ഓഫ് ഇക്കണോമിക്സ് ആൻഡ് സോഷ്യലിസം ആയി പ്രവർത്തിച്ചു വരുന്നു.

സാമ്പത്തിക സാമൂഹിക വികസനത്തിന്റെ സംബന്ധിച്ചിടത്തോളം അവയുടെ ശേഖരണം ക്രമീകരിക്കൽ, അപ്രഗമനം എന്നീ മേഖലകളിൽ സംസ്ഥാനത്തെ മുഖ്യഘടകമായി നിലകൊള്ളുന്നു. സാമൂഹികവികസനത്തിന്റെ സംബന്ധിച്ചുള്ള പരമർശങ്ങൾ സർക്കാരിന്റെ ഒരു ഉപദേശ ഘടകമായും സോഷ്യലിസം അതോറിറ്റിയായും പ്രവർത്തിക്കുന്നു. കൂടാതെ ഈ വകുപ്പിനെ സഹായം അഗ്രികൾച്ചറൽ സോഷ്യലിസം അതോറിറ്റി (സാസാ) ആയി കേന്ദ്ര സർക്കാർ അംഗീകരിച്ചിട്ടുണ്ട്.

സംസ്ഥാനത്തിന്റെ സാമ്പത്തിക സാമൂഹിക വികസനത്തിന്റെയും ആധികാരികമായ റിപ്പോർട്ടുകൾ വിശകലനം ചെയ്ത് കേന്ദ്ര-സംസ്ഥാന സർക്കാരുകൾക്കും മറ്റും സാമ്പത്തിക കേന്ദ്രങ്ങൾക്കും അയച്ചു കൊടുക്കുന്നതും ഈ വകുപ്പിന്റെ ചുമതലയിൽപ്പെടുന്നു. തന്മൂലം കേന്ദ്ര-സംസ്ഥാന സർക്കാരുകളുടെ പദ്ധതികൾ ആസൂത്രണം ചെയ്യുന്നതിൽ ഈ വകുപ്പ് പ്രധാന പങ്കു വഹിക്കുന്നു.

1. കാർഷിക സാമൂഹിക വികസനത്തിനുള്ള

അതാതു കാർഷിക വർഷങ്ങളിലെ സാമൂഹിക വികസനത്തിനുള്ള റിപ്പോർട്ടു ചെയ്യുന്നതിനുള്ള സർവ്വേ (ഇ.എ.ആർ.എ.എസ്.)

2002-03 റിപ്പോർട്ടു വർഷത്തിലും മുൻ വർഷത്തേതുപോലെ സംസ്ഥാനത്തെ കാർഷിക സാമൂഹിക വികസനത്തിനുള്ള ശേഖരിച്ച ക്രോഡി കരിച്ച് വിശകലനം ചെയ്ത് പ്രസിദ്ധീകരണം നടത്തുന്നതിനു വേണ്ടിയുള്ള ഇ.എ.ആർ.എ.എസ്. സ്കീം ഭാരതസർക്കാരിന്റെ 50% സാമ്പത്തിക സഹായത്തോടെ സംസ്ഥാനത്ത് നടപ്പിലാക്കി.

സംസ്ഥാനത്തെ പൂവിനിയോഗം, പൂവിസൃതി, കൃഷി മൂലിയുടെ വിസ്തീർണ്ണം, കർഷികോൽപ്പാദനം, മുൻകൂർ വിള തിട്ടപ്പെടുത്തൽ, കാലിക വിളകൾ, വാർഷിക വിളകൾ, ദൈർഘ്യ വിളകൾ തുടങ്ങിയവയുടെ ഉൽപ്പാദന നിരക്ക്, ജലസേചനം, തരിശു ഭൂമി തുടങ്ങിയ സുപ്രധാന കർഷിക സാധനവിവരങ്ങൾ ഈ പദ്ധതിയിലൂടെ സാമ്പിൾ സർവ്വേ നടത്തി ശേഖരിച്ചു വരുന്നു. ഇക്കണോമിക്സ് ആൻഡ് സാറ്റാററിസ്റ്റിക്സ് വകുപ്പിന്റെ കീഴിൽ ജില്ലാ/താലൂക്ക് ആഫീസ് തലങ്ങളിലെ ഫീൽഡ് ജോലികളും, മേൽനോട്ടവും, ജില്ലാതലത്തിൽ സംഗ്രഹണവും ഡയറക്ടറേറ്റിലെ റി.ആർ.എസ്. സെക്ഷനിൽ സംഗ്രഹ റിപ്പോർട്ടുകൾ തയ്യാറാക്കി പ്രസിദ്ധീകരിച്ചു വരികയും ചെയ്യുന്നു.

2002-03 വർഷത്തെ ഇ. എ. ആർ. എ. എസ്. സർവ്വേയുടെ പ്രാരംഭമായി ഫീൽഡ് ജോലി ചെയ്യുന്ന ജില്ലാ തലത്തിലുള്ള ആഫീസർ മേജർ സർവ്വേയുടെ കര്യക്ഷമമായ നടത്തിപ്പിനും ഗുണമേന്മയും സത്യസന്ധവുമായ സാധനവിവരങ്ങൾ ശേഖരിക്കുന്നതിനുവേണ്ടി ഒരു പരിശീലനം 1-7-2002, 2-7-2002 എന്നീ തീയതികളിൽ തൃശ്ശൂരിൽ വെച്ചു നടത്തുകയുണ്ടായി. തുടർന്ന് എല്ലാ ജില്ലകളിലേയും ഇൻവെസ്റ്റിംഗ് റേറ്റർമാർക്കും സാറ്റാററിസ്റ്റിക്സ് ഇൻസ്പെക്ടർമാർക്കും സർവ്വേയുടെ പ്രാരംഭ പരിശീലന ക്ലാസ്സുകൾ നടത്തുകയുണ്ടായി. 2002 ജൂലായ് 26, 27 തീയതികളിൽ നാഷണൽ വർക്ഷോപ്പും നടത്തുകയുണ്ടായി. റിപ്പോർട്ടു വർഷത്തിലെ ജൂലായ് ഒന്നിന് സർവ്വേ ജോലികൾ ആരംഭിച്ചു.

(എ) പൂർത്തീകരിച്ച സർവ്വേ ജോലികൾ:—റിപ്പോർട്ടു വർഷത്തിൽ 2001-02 കർഷിക വർഷത്തെ ഇ. എ. ആർ. എ. എസ്. സർവ്വേ ജോലികൾ പൂർത്തീകരിച്ചു. കൂടാതെ 2002-03 വർഷത്തെ വിരിപ്പ് മുണ്ടകൻ സീസണിലെ ഏറ്റവും മുമ്പാകെ ജോലിയും പൂർത്തീകരിച്ചു. കാലികവിളകളുടെ വിളവരികണ സർവ്വേയും നടത്തുകയുണ്ടായി. 2002-03 കർഷിക വർഷത്തെ വിളകളുടെ പ്രവചന റിപ്പോർട്ടുകൾ ശേഖരിച്ച് വിള എസ്റ്റിമേറ്റുകൾ തയ്യാറാക്കി കേന്ദ്ര സർക്കാർ കൃഷി മന്ത്രാലയത്തിന് നൽകുകയുണ്ടായി.

(ബി) പൂർത്തീകരിച്ച ഡാറ്റാ പ്രോസസിംഗ് ജോലികൾ:—

2001-02 വർഷത്തെ ഏറ്റവും മുമ്പാകെ സർവ്വേയിൽ ശേഖരിച്ച സാധനവിവരങ്ങൾക്കുള്ള നിർദ്ദേശിച്ച് ഫോറങ്ങൾ നിലം, കരളൂമി എന്നിവ പ്രത്യേകം സംഗ്രഹിച്ച് ഏറ്റുമാനൂർ സാറ്റാററിസ്റ്റിക്സ് ആൻഡ് സാറ്റാററിസ്റ്റിക്സ് വകുപ്പിന്റെ കീഴിൽ തയ്യാറാക്കി ജില്ലാതലത്തിൽ എസ്റ്റിമേറ്റ് ചെയ്ത് സംസ്ഥാനത്തെ എല്ലാ പ്രധാന വിളകളുടെയും, ഉപവിളകളുടെയും വിസ്തീർണ്ണം തിട്ടപ്പെടുത്തി.

2000-01, 2001-02 വർഷങ്ങളിലെ വിള തിട്ടപ്പെടുത്തൽ സർവ്വേയുടെ പൂരിപ്പിച്ച വിള പരീക്ഷണ ഷെഡ്യൂളുകൾ സൂക്ഷ്മ പരിശോധന നടത്തി ട്രെയ്ഡിംഗ് പൂർത്തീകരിക്കുകയും ശരാശരി വിള ഉൽപ്പാദന നിരക്ക് തിട്ടപ്പെടുത്തുകയുമുണ്ടായി.

ദേശീയ കർഷിക ഇൻഷുറൻസ് പദ്ധതിയുടെ നടത്തിപ്പിനു വേണ്ടി ജനറൽ ഇൻഷുറൻസ് കോർപ്പറേഷന്റെ ആവശ്യാനുസരണം 2002-03 വിരിപ്പ് സീസൺ വരെയുള്ള നെല്ലിന്റെ ശരാശരി വിള നിരക്ക്, ഇൻഷുറൻസ് യൂണിറ്റ് വിസ്തൃതി അടിസ്ഥാനത്തിൽ

കണക്കുകൂട്ടി നിർദ്ദേശിക്കാൻ സമയപരിധിക്കുള്ളിൽ നൽകുകയുണ്ടായി. 2002-03 വർഷത്തിൽ പുതുതായി മരച്ചീനി, ഏത്തവാഴ, ഇഞ്ചി, മഞ്ഞൾ, കൈതച്ചക്ക എന്നീ വിളകളുടെയും വിളനീരക്കു് ജനറൽ ഇൻഷുറൻസ് കോർപ്പറേഷൻ നൽകുകയുണ്ടായി.

(സി) ഇംപ്രൂവ്മെന്റ് ഓഫ് ക്രോപ്പ് സുറന്ദറിസ്റ്റിക്സ് സ്കീം:—കേന്ദ്ര സർക്കാരിന്റെ നാഷണൽ സാമ്പിൾ സർവ്വേ ഓർഗനൈസേഷനും (ഫീൽഡ് ഓപ്പറേഷൻ ഡിവിഷൻ) ഈ വകുപ്പുംകൂടി സംയോജിതമായി നടപ്പിലാക്കി വരുന്ന പദ്ധതിയാണിത്. ഈ പദ്ധതിയുടെ ഉദ്ദേശം പ്രധാനമായും സർവ്വേയിലെ വിവര ശേഖരണത്തിനും സാമ്പിൾ വിവരക്കണക്കുകളിലും ഉണ്ടാകുന്ന വ്യതിയാനങ്ങൾ പഠിക്കുന്നതിനും, 'സുറന്ദറിംഗ് ഏർ' കണക്കു കൂട്ടുന്നതിനും വേണ്ടിയാണ്. സംസ്ഥാനത്ത് തിരഞ്ഞെടുത്ത 80 സംസ്ഥാന സാമ്പിളുകളിലും 80 കേന്ദ്ര സാമ്പിളുകളിലും ഏറ്റവും എന്ത്യമറേഷൻ സർവ്വേ പൂർത്തീകരിച്ചു. റിപ്പോർട്ടു വർഷത്തിൽ കോഴിക്കോട്, എറണാകുളം എന്നീ ജില്ലകളിൽ എൻ.എസ്.എസ്. ഓയും വകുപ്പും സംയുക്തമായി പരിശോധന നടത്തുകയുണ്ടായി.

2000-01 വർഷത്തെ വിരിപ്പു സീസണിലെ സാമ്പിൾ ചെക്ക്, ഏറ്റവും എന്ത്യമറേഷൻ ഷെഡ്യൂളുകളും വിള പരീക്ഷണ ഷെഡ്യൂളുകളും സൂക്ഷ്മ പരിശോധനയും ട്രാബുലേഷൻ ജോലിയും പൂർത്തിയാക്കി.

(ഡി) പ്രസിദ്ധീകരിച്ച റിപ്പോർട്ടുകൾ:—

1. അഗ്രികൾച്ചറൽ സുറന്ദറിസ്റ്റിക്സ്—2000-01, 2001-02.
2. പ്രധാന വിളകളുടെ ഫോർക്കസസ്റ്റ് റിപ്പോർട്ട്—2002-03.
3. 2002-03 വർഷത്തെ വിരിപ്പ് മുണ്ടേൻ സീസണിലെ നെൽകൃഷി വാസ്തീർണ്ണ എസ്റ്റിമേറ്റ്.
4. 2002-03 വർഷത്തെ വിരിപ്പ് സീസണിലെ നെല്ലിന്റെ ഉൽപ്പാദനവും ഉൽപ്പാദന നിരക്കും ഉൽപ്പാദന ക്ഷമതയും.

(ഇ) ചെലവുകൾ:—റിപ്പോർട്ടു വർഷത്തിൽ 31-3-2003 വരെ 709.34 ലക്ഷം രൂപ ചെലവായി (പ്രൊവിഷണൽ) ഇതിൽ 50% കേന്ദ്ര വിഹിതമാണ്.

2. കാർഷിക സെൻസസ്

2000-01 സൂചനാ വർഷമായുള്ള 7-ാമത് കാർഷിക സെൻസസിന്റെ പ്രവർത്തനങ്ങൾ 2002-03 സാമ്പത്തിക വർഷം നടത്തുകയുണ്ടായി. സെൻസസിന്റെ ഭാഗമായി ലിസ്റ്റിംഗ്, മെയിൻ സെൻസസ്, ഇൻപുട്ട് സർവ്വേ എന്നീ 3 ഘട്ട പ്രവർത്തനങ്ങളാണ് നടക്കുന്നത്. ഇതിൽ ആദ്യത്തെ ഘട്ടത്തിലെ ഫീൽഡ് ജോലികൾ പൂർത്തിയാക്കി. ഡാറ്റാ എൻട്രി വർക്ക് കമ്പ്യൂട്ടർ ഡിവിഷനിൽ നടന്നു വരുന്നു. രണ്ടാം ഘട്ട പ്രവർത്തനങ്ങൾ ജില്ലകളിൽ പുരോഗമിച്ചു വരുന്നു.

(എ) സെൻസസിന്റെ പ്രധാന ലക്ഷ്യങ്ങൾ ചുവടെ ചേർക്കുന്നു:—

1. കൈവശ ഭൂമിയുടെ വിതരണാടിസ്ഥാനത്തിലുള്ള വിസ്തീർണ്ണത്തിന്റെ വിവരങ്ങൾ.
2. കൈവശ ഭൂമിയുടെ വിനിയോഗാടിസ്ഥാനത്തിലുള്ള വിവരങ്ങൾ.
3. കൈവശാനുഭവത്തിന്റെ സ്വഭാവമനുസരിച്ചുള്ള വിവരങ്ങൾ.
4. കാർഷിക വിളകളുടെ വിസ്തീർണ്ണം.
5. വിത്ത്, വളം, കീടനാശിനികൾ, കാർഷികോപകരണങ്ങൾ.
6. കൈവശാനുഭവ ഭൂമിയുടെ ജലസേചന അവസ്ഥയേയും ശ്രോതസ്സുകളേയും പറ്റിയുള്ള വിവരങ്ങൾ, കാർഷിക വായ്പകൾ തുടങ്ങിയ കാർഷികോപാധികളുടെ വിനിയോഗം സംബന്ധിച്ച വിവരങ്ങൾ.

7-ാമത് കാർഷിക സെൻസസിന്റെ കൈവശ ഭൂമിയുടെ വിതരണാടിസ്ഥാനത്തിലുള്ള വിസ്തീർണ്ണത്തെ സംബന്ധിച്ചുള്ള റിപ്പോർട്ട് തയ്യാറായി വരുന്നു.

3. കൃഷി ചെലവ് സർവ്വേ

വികസനോന്മുഖമായ കാർഷിക പരിപാടികൾ ആസൂത്രണം ചെയ്യുന്നതിനും കർഷകർക്ക് അവരുടെ ഉൽപ്പന്നങ്ങൾക്ക് തറവില ലഭ്യമാകുന്നതിനും വേണ്ട കൃഷിചെലവുകളെക്കുറിച്ചുള്ള കൃത്യവും വസ്തുനിഷ്ഠവുമായ കാർഷിക സ്ഥിതി വിവരക്കണക്ക് ആവശ്യമാണ്. ഈ ലക്ഷ്യത്തോടെയാണ് കേരള സർക്കാർ 27-10-1979-ൽ ജി. ഒ. (ആർ റി.) 466/79/പ്ലാനിംഗ് നമ്പരായുള്ള ഈ പദ്ധതി അനുവദിച്ചിട്ടുള്ളത്.

കേരളത്തിലെ പ്രധാന കാർഷിക വിളകൾ, ഉപവിളകൾ എന്നിവയുടെ കൃഷിചെലവു വിവരങ്ങൾ വർഷംതോറും ശേഖരിക്കുകയും അവയെ വിവിധ തലത്തിൽ വിശകലനം നടത്തി റിപ്പോർട്ടാക്കി പ്രസിദ്ധീകരിക്കുകയും ചെയ്യുന്നു. ഈ സർവ്വേയുമായി ബന്ധപ്പെട്ട് 14 ജില്ലകളിലായി തെരഞ്ഞെടുക്കപ്പെട്ട 38 താലൂക്കുകളിൽ 38 ഇൻവെസ്റ്റിഗേറ്റർമാർ ജോലി ചെയ്യുന്നു. ഈ സർവ്വേയുടെ സംസ്ഥാനതല ക്രോഡീകരണ ജോലികൾ ഡയറക്ടറേറ്റിലെ കൃഷി ചെലവ് സർവ്വേ വിഭാഗം നടത്തുന്നു.

റിപ്പോർട്ട് വർഷത്തിൽ, പ്രധാന വിളകളിൽ കാലികവിളയായ നെല്ല് (3 സീസൺ), തെങ്ങ്, മരച്ചീനി, ഏത്തവാഴ, കമുകു, കുരുമുളക് എന്നിവയും ഇഞ്ചി, മഞ്ഞം എന്നീ ഉപവിളകളെക്കുറിച്ചുമാണ് സർവ്വേ നടന്നു വരുന്നത്. സർവ്വേ കാലയളവിൽ 1999-00, 2000-01 എന്നീ കാർഷിക വർഷങ്ങളിലെ കൃഷിചെലവ് സർവ്വേ റിപ്പോർട്ടുകൾ പ്രസിദ്ധീകരിച്ചിട്ടുണ്ട്. 2001-02 വർഷത്തെ കൃഷിചെലവ് സർവ്വേയുടെ നെല്ല്, തെങ്ങ്, മരച്ചീനി, ഏത്തവാഴ എന്നീ വിളകളുടെ ടാബുലേഷൻ ജോലികൾ പൂർത്തിയാക്കിയിട്ടുണ്ട്. കുരുമുളക്, ഇഞ്ചി, മഞ്ഞം എന്നിവയുടെ ടാബുലേഷൻ ജോലികൾ ഭൂതഗതിയിൽ നടന്നുവരുന്നു.

4. വ്യവസായ സ്ഥിതിവിവരക്കണക്ക് വിഭാഗം

സമ്പദ്വ്യവസ്ഥയിൽ സംഘടിത വ്യവസായ മേഖല വളരെ പ്രധാനപ്പെട്ട ഒരു ഘടകമാണ്. ഈ മേഖലയുടെ ഘടനാപരമായ പ്രവർത്തനവും വളർച്ചയും വർഷംതോറും നടത്തുന്ന ഫീൽഡ് സർവ്വേ കളിലൂടെയാണ് വിലയിരുത്തുന്നത്. ഇന്ത്യാ ഗവൺമെന്റിന്റെ കീഴിലുള്ള നാഷണൽ സാമ്പിൾ സർവ്വേ ഓർഗനൈസേഷനാണ് വിവിധ രീതിയിൽ ഈ വിലയിരുത്തലിന് ആവശ്യമായ വിവരങ്ങൾ/കണക്കുകൾ ശേഖരിക്കുന്നത്. എന്നാൽ ഇവ സംസ്ഥാനത്തിന്റെ ജില്ലാതല ആവശ്യങ്ങൾക്കായി പര്യാപ്തമല്ല. അതിനാൽ ബാക്കിയുള്ള വ്യവസായ യൂണിറ്റുകളിൽനിന്നും സാമ്പിൾ അടിസ്ഥാനത്തിൽ വിവരങ്ങൾ ശേഖരിച്ച് ക്രോഡീകരിച്ച് ഉപയോഗിക്കുന്നു.

ഇങ്ങനെ ശേഖരിക്കപ്പെടുന്ന കണക്കുകൾ സംസ്ഥാനത്തിന്റെ സാമ്പത്തിക സ്ഥിതിയെക്കുറിച്ചുള്ള അവലോകനത്തിനുതകുന്നവിധം വിവിധ സൂചകങ്ങൾ തയ്യാർ ചെയ്യുന്നതിനുവേണ്ടി ക്രോഡീകരിക്കുകയും വ്യവസായ ഗ്രൂപ്പുകളുടെ അടിസ്ഥാനത്തിൽ അപഗ്രഥനം നടത്തുകയും റിപ്പോർട്ടുകൾ തയ്യാറാക്കുകയുമാണ് വ്യവസായ സ്ഥിതി വിവര കണക്കു വിഭാഗത്തിന്റെ മുഖ്യമായ ചുമതല. കൂടാതെ ശേഖരണത്തിനായി വ്യവസായ മേഖലയിലെ വിവിധ യൂണിറ്റുകളുടെ അടിസ്ഥാന ഫ്രെയിം തയ്യാറാക്കുന്നതിനും പുതുക്കുന്നതിനും വേണ്ടി സംസ്ഥാനത്തിലെ മാറ്റു ബന്ധപ്പെട്ട വകുപ്പുകളെ സംയോജിപ്പിക്കുന്ന പ്രവർത്തനങ്ങളും ഈ വിഭാഗം നടത്തുന്നു. ഇതിലുപരിയായി സംസ്ഥാനത്തിന്റെ വരുമാനം കണക്കാക്കുന്നതിനായി സർവ്വേയിലൂടെ ശേഖരിക്കുന്ന വിവരങ്ങൾ അത്യന്താപേക്ഷിതമാണ്.

2002 ജനുവരി മുതൽ നാഷണൽ സാമ്പിൾ സർവ്വേ ഓർഗനൈസേഷനോടൊപ്പം ഡയറക്ടറേറ്റ് ഓഫ് ഇക്കണോമിക്സ് ആൻഡ് സ്പാറ്റിയൽ റിസർച്ച് കേരളവും ഫാക്ടറികളുടെ വാർഷിക സർവ്വേയിൽ പങ്കെടുത്തുവരുന്നു. 2002 ജനുവരിയിൽ ആരംഭിച്ച എ.എസ്.ഐ. 2000-01-ന്റെ ഫീൽഡ് വർക്ക് പൂർത്തിയാക്കി കമ്പ്യൂട്ടർ ട്രാബുലേഷൻ തുടരുന്നു. 2003 ജനുവരി മുതൽ എ.എസ്.ഐ., 2001-02-ന്റെ വാർഷിക സർവ്വേ ആരംഭിച്ചിട്ടുണ്ട്. ഇതിനാവശ്യമായ ഷെഡ്യൂളുകളും നോട്ടീസും നൽകുന്നത് കേന്ദ്ര സ്പാറ്റിയൽ ഓർഗനൈസേഷനാണ്. സംസ്ഥാന സർക്കാരിന് അധിക സാമ്പത്തികഭാരം ഉണ്ടാകാത്ത തരത്തിലാണ് ഇക്കണോമിക്സ് ആൻഡ് സ്പാറ്റിയൽ റിസർച്ച് കേരളം വാർഷിക സർവ്വേ ആരംഭിച്ചിട്ടുള്ളത്. ദേശീയ വരുമാനവും സംസ്ഥാന വരുമാനവും കണക്കാക്കുന്നതിനും പദ്ധതികൾ ആസൂത്രണം ചെയ്യുന്നതിനും ഈ വിവരങ്ങൾ അത്യന്താപേക്ഷിതമാണ്.

5. സർവ്വേ ആൻഡ് ഡിസെൻസ് വിഭാഗം

സർവ്വേ ആൻഡ് ഡിസെൻസ് വിഭാഗം 2002-03 വർഷത്തിൽ താഴെ പറയുന്ന ജോലികൾ പൂർത്തിയാക്കിയിട്ടുണ്ട്:

- (i) കേരളത്തിലെ എംപ്ലോയ്മെന്റ് എക്സ്പെക്ടേഷനുകളിൽ പേരു രജിസ്ട്രർ ചെയ്തിട്ടുള്ളവരെ സംബന്ധിച്ച പഠനത്തിൽ നിന്നു ലഭിച്ച വിവരങ്ങൾ ക്രോഡീകരിച്ച് റിപ്പോർട്ട് തയ്യാറാക്കി പ്രസിദ്ധീകരിച്ചു.

(ii) വിദേശ മലയാളികളെ സംബന്ധിച്ച് സർവ്വേയുടെ ഡാറ്റാ ഏൻട്രി പൂർത്തിയാക്കി റിപ്പോർട്ട് പ്രസിദ്ധീകരണത്തിന് തയ്യാറായി.

(iii) ഹാൻഡ്‌ലും സർവ്വേയുടെ ഫീൽഡ് ജോലികൾ തിരുവനന്തപുരം ഒഴികെയുള്ള എല്ലാ ജില്ലകളിലും പൂർത്തിയായി.

(iv) വദ്യജന സർവ്വേയുടെ ഫീൽഡ് ജോലികൾ എല്ലാ ജില്ലകളിലും പൂർത്തിയായി.

6. വ്യാവസായിക ഉൽപ്പാദന സൂചിക വിഭാഗം

(എ) വ്യവസായ ഉൽപ്പാദന സൂചിക:—സംസ്ഥാനത്തെ വ്യവസായ വളർച്ചാ നിരക്ക് കണക്കാക്കുന്നതിന് വ്യാവസായിക ഉൽപ്പാദന സൂചിക സഹായിക്കുന്നു. 24-7-1995-ലെ കേരള സർക്കാർ ഉത്തരവ് നം. 280/75/ഘാനിംഗ് പ്രകാരമാണ് ഈ സൂചിക തയ്യാറാക്കാൻ ആരംഭിച്ചത്. സെൻട്രൽ സ്റ്റാറ്റിസ്റ്റിക്കൽ ഓർഗനൈസേഷനാണ് ഈ സൂചിക തയ്യാറാക്കുന്നതിനുള്ള മാർഗ്ഗ നിർദ്ദേശങ്ങൾ നൽകുന്നത്. ത്രൈമാസിക ഉൽപ്പാദന സൂചിക കണക്കാക്കി വാർഷിക റിപ്പോർട്ടുകളാക്കി പ്രസിദ്ധീകരിക്കുന്നു. പൊതു സൂചിക 1970-ൽ 100 എന്ന അടിസ്ഥാനത്തിലാണ് 1975-ൽ സൂചിക തയ്യാറാക്കൽ ആരംഭിച്ചത്. 1988-89 മുതൽ 1980-ൽ 100 എന്ന അടിസ്ഥാനത്തിൽ സൂചിക തയ്യാറാക്കിവരുന്നു. 2000-01 വരെയുള്ള റിപ്പോർട്ടുകൾ പ്രസിദ്ധീകരിച്ചു കഴിഞ്ഞു. 2001-2002 വർഷത്തെ റിപ്പോർട്ട് പൂർത്തിയായിട്ടുണ്ട്. അടിസ്ഥാന വർഷം 1980-81-ൽ നിന്നും 1993-94 ആയി മാറുന്നതിനുള്ള നടപടികൾ പൂർത്തിയായി.

(ബി) വ്യാവസായിക ഉൽപ്പാദന മൊത്ത വിലനിലവാര സൂചിക:— വ്യവസായ ഉൽപ്പന്നങ്ങളുടെ മൊത്തവിലയിൽ വന്നിട്ടുള്ള മാറ്റങ്ങൾ മനസ്സിലാക്കുന്നതിന്, ഉൽപ്പന്നങ്ങളുടെ മൊത്തവില ശേഖരിച്ച് വിലനിലവാര സൂചിക തയ്യാറാക്കുന്നു. പ്രതിമാസ വില ശേഖരിച്ച് വാർഷികശരാശരി കണക്കാക്കി മൊത്ത വിലനിലവാര സൂചിക തയ്യാറാക്കി പ്രസിദ്ധീകരിക്കുന്നു. സംഘടിത അസംഘടിത മേഖലകളിലെ വിലകൾ പ്രത്യേകം ശേഖരിക്കുകയും, സൂചിക തയ്യാറാക്കുകയും ചെയ്യുന്നു. 2000-01 വരെയുള്ള റിപ്പോർട്ടുകൾ പ്രസിദ്ധീകരിച്ചു കഴിഞ്ഞു.

2001-02 വർഷങ്ങളിലെ റിപ്പോർട്ടുകൾ പ്രസിദ്ധീകരിക്കുന്നതിന് തയ്യാറാക്കിയിട്ടുണ്ട്. 2002-03-ലെ റിപ്പോർട്ട് പൂർത്തിയാക്കുന്നതിനുള്ള നടപടികൾ നടന്നുവരുന്നു.

7. സംസ്ഥാന വരുമാന നിർണ്ണയ വിഭാഗം

സംസ്ഥാനത്തെ വിവിധ മേഖലകളിലെ വരുമാന നിർണ്ണയത്തിന് ആവശ്യമായ സ്ഥിതി വിവരക്കണക്കുകൾ ശേഖരിക്കുകയും അവ ക്രോഡീകരിച്ച് ഈ സംസ്ഥാനത്തിന്റെ വാർഷിക വരുമാനം നിർണ്ണയിക്കുകയുമാണ് പ്രധാനമായും ഈ വിഭാഗം ചെയ്യുന്നത്. കൂടാതെ സംസ്ഥാനത്തിന്റെയും, സംസ്ഥാനത്തിലെ തദ്ദേശ സ്വയംഭരണ സ്ഥാപനങ്ങളുടേയും ബഡ്ജറ്റ് സാമ്പത്തികപരമായും ഉദ്ദേശ പരമായും തരംതിരിവ് നടത്തുന്നു. സംസ്ഥാനത്തെ മൂലധന സ്വരൂപണം, അവയുടെ വിശകലനം എന്നിവയും ഈ വിഭാഗത്തിന്റെ ചുമതലയിലാണ് നടക്കുന്നത്.

ഈ വിഭാഗം നിർണ്ണയം ചെയ്യുന്ന സംസ്ഥാന വരുമാനം കേന്ദ്ര സർക്കാരിന്റെ സെൻട്രൽ സ്റ്റാറ്റിസ്റ്റിക്സ് ഓർഗനൈസേഷനുമായി വിശദമായ ചർച്ചയ്ക്ക് ശേഷം വേണ്ട ഭേദഗതികൾ വരുത്തി ആസൂത്രണ ബോർഡിനും മറ്റ് ഏജൻസികൾക്കും നൽകുന്നു. ഇതിന്റെ ഭാഗമായി നടപ്പ് വർഷം 1993-94 അടിസ്ഥാന വർഷമായി കണക്കാക്കി 1993-94 മുതൽ 1997-98 വരെയുള്ള വർഷങ്ങളിലെ കണക്കുകൾ പുനർ നിർണ്ണയം നടത്തുകയും 2000-01-ലെ എസ്റ്റിമേറ്റുകളും ചേർത്ത് ആസൂത്രണ വകുപ്പിനും മറ്റും നൽകുകയുണ്ടായി.

1980-81 മുതൽ 1995-96 വരെയുള്ള സംസ്ഥാനത്തിന്റെ ആഭ്യന്തര ഉൽപ്പാദന കണക്കുകൾ (1980-81 സീരീസ്) പ്രസിദ്ധീകരിച്ചു.

സംസ്ഥാന ബഡ്ജറ്റ് തരംതിരിവ് നടത്തുന്ന വിഭാഗത്തിൽ 2000-01 വർഷത്തെ വരവു ചെലവു കണക്കുകൾ ആയിരുന്നു ടി വർഷം കൈകാര്യം ചെയ്തിരുന്നത്. ടി കണക്കുകൾ സാമ്പത്തിക പരമായും ഉദ്ദേശപരമായും സെൻട്രൽ സ്റ്റാറ്റിസ്റ്റിക്സ് ഓർഗനൈസേഷന്റെ നിർദ്ദേശാനുസരണം തരംതിരിച്ച് ക്രോഡീകരിച്ച് പട്ടിക തയ്യാറാക്കുകയുണ്ടായി. കൂടാതെ ടി വിഭാഗത്തിൽ നിന്നും പ്രസിദ്ധീകരിച്ചു വരുന്ന സംസ്ഥാന ബഡ്ജറ്റിന്റെ സാമ്പത്തികപരവും, ഉദ്ദേശ പരവുമായ തരംതിരിവ് എന്ന പുസ്തകം തയ്യാറാക്കുന്നതിനുള്ള അടിസ്ഥാന പട്ടികകളും തയ്യാറാക്കുകയുണ്ടായി. 1991-92 മുതലുള്ള കണക്കുകൾ ക്രോഡീകരിച്ച് പുസ്തക രൂപത്തിൽ പ്രസിദ്ധീകരിക്കുന്നതിനുള്ള പട്ടികകൾ തയ്യാറാക്കി.

തദ്ദേശ സ്വയംഭരണ സ്ഥാപനങ്ങളുടെ 1996-97, 1997-98, 1998-99, 1999-2000 വർഷങ്ങളിലെ വരവു ചെലവു കണക്കുകളുടെ ക്രോഡീകരിക്ക് തുടർന്നു വരുന്നു.

സംസ്ഥാനത്തിന്റെ മൂലധന സ്വരൂപണവും, വിശകലനവും നടത്തുന്ന വിഭാഗങ്ങളിൽ നിന്നുള്ള പ്രസിദ്ധീകരണത്തിനായി സംസ്ഥാന ബഡ്ജറ്റിന്റെ 1989-90, 1990-91 വർഷങ്ങളിലെ സാമ്പത്തിക പരവും ഉദ്ദേശപരവുമായ തരംതിരിവ് എന്ന പുസ്തകം അടിസ്ഥാനമാക്കി പ്രത്യേകം പ്രത്യേകം പട്ടികകൾ തയ്യാറാക്കി 'മൂലധന സ്വരൂപണം' 1989-90, 1990-91 എന്ന പുസ്തകം പ്രസിദ്ധീകരിച്ചു കഴിഞ്ഞു. 1993-94 മുതൽ 1997-98 വരെയുള്ള 'മൂലധന സ്വരൂപണം' പ്രസിദ്ധീകരണത്തിന് തയ്യാറായിട്ടുണ്ട്.

1993-94 മുതൽ 1999-2000 വരെയുള്ള അററ വരുമാനവും (ലക്ഷത്തിൽ) ആളോഹരി വരുമാനവും (രൂപയിൽ) കാണിക്കുന്ന പട്ടിക ഇതോടൊപ്പം ചേർക്കുന്നു:

(രൂപ ലക്ഷത്തിൽ)

വർഷം	തനതു വർഷ വിലയിൽ		അടിസ്ഥാനവർഷ വിലയിൽ	
	അറ്റ വരുമാനം	ആളോഹരി വരുമാനം	അറ്റ വരുമാനം	ആളോഹരി വരുമാനം
(1)	(2)	(3)	(4)	(5)
1993-94	2385107	7938	2385107	7938
1994-95	2902236	9539	2590792	8516
1995-96	3533031	11469	2694747	8748
1996-97	4069868	13050	2802645	8987
1997-98	4488347	14231	2863315	9079
1998-99	5106096	16029	3064366	9619
1999-2000	5692604	17709	3271615	10178
2000-01	6371511	19951	3356516	10510
2001-02	7304895	22668	3490599	10832
2002-03	8378201	25764	3703133	11388

8. പ്രൈസസ് വിഭാഗം

14 ജില്ലാ ആസ്ഥാനങ്ങളിൽ നിന്നും 3 (എ) പട്ടികയുടെ അനുബന്ധമായി അധിക ഇനങ്ങളുടെ ചില്ലറ വില ആഴ്ചതോറും ശേഖരിച്ച് സൂക്ഷിക്കുന്നു.

കോട്ടയം, തൃശ്ശൂർ എന്നീ ജില്ലാ ആസ്ഥാനങ്ങളിൽ നിന്നും ജാതി, ജാതിപത്രി, കറുവപ്പട്ട, ഗ്രാമ്പൂ എന്നീ സുഗന്ധദ്രവ്യങ്ങളുടെ വിലയും പത്തനംതിട്ട, ആലപ്പുഴ, കോട്ടയം, ഇടുക്കി, എറണാകുളം എന്നീ ജില്ലാ ആസ്ഥാനങ്ങളിൽ നിന്നും കൊക്കോയുടെ വിലയും ആഴ്ചതോറും ശേഖരിച്ച് സുഗന്ധദ്രവ്യ വികസന ഡയറക്ടർക്കും, സ്പൈസസ് ബോർഡിനും അയയ്ക്കുന്നു. റിപ്പോർട്ട് വർഷത്തിൽ സെപ്റ്റംബർ 2002 വരെയുള്ള വിവരങ്ങൾ ഇപ്രകാരം അയച്ചു കൊടുത്തിട്ടുണ്ട്.

ഉപ്പിന്റെ മൊത്തവിലയും ചില്ലറ വിലയും തിരുവനന്തപുരം, എറണാകുളം, കോഴിക്കോട് എന്നീ കേന്ദ്രങ്ങളിൽ നിന്നും ആഴ്ചതോറും ശേഖരിച്ച് ജമ്പ് പൂർ സാൾട്ട് കമ്മീഷണർക്കും മദ്രാസിലെ ഡെപ്യൂട്ടി കമ്മീഷണർക്കും സമീപമായി അയച്ചു കൊടുക്കുന്നു. ഡിസംബർ 2002 വരെയുള്ള വിലകൾ ഇപ്രകാരം ഈ വർഷം അയച്ചു കൊടുത്തിട്ടുണ്ട്. കൂടാതെ 10 ജില്ലാ ആസ്ഥാനങ്ങളിൽ നിന്നും ഉപ്പിന്റെ മാസാന്ത്യവില ശേഖരിച്ച് സിവിൽ സപ്ലൈസ് ഡയറക്ടർക്ക് അയച്ച് കൊടുക്കുന്നു. 2002 ഡിസംബർ വരെയുള്ള വിവരങ്ങൾ അയച്ചു കൊടുത്തിട്ടുണ്ട്.

കേരളത്തിലെ 61 താലൂക്കുകളിൽ നിന്നും എല്ലാ മാസവും കാർഷിക വിളകളുടെ കൃഷിയിടത്തെ ചില്ലറവില ശേഖരിച്ച് മൂന്നുമാസം കൂടുമ്പോൾ കേരള ഗസറ്റിൽ പ്രസിദ്ധീകരിക്കുന്നതിന് തിരുവനന്തപുരം ഗവൺമെന്റ് പ്രസ്സ് സൂപ്രണ്ടിന് അയച്ചു കൊടുക്കുന്നു. റിപ്പോർട്ട് വർഷത്തിൽ 2002 സെപ്റ്റംബർ വരെയുള്ള വിലകൾ അയച്ചു കൊടുത്തിട്ടുണ്ട്.

കൃഷി, വ്യവസായ തൊഴിലാളികൾക്ക് വേണ്ടിയുള്ള ജീവിത നിലവാര സൂചിക തയ്യാറാക്കുന്നത് ഈ സെക്ഷനിലാണ്. റിപ്പോർട്ട് വർഷത്തിൽ 2003 ജനുവരി വരെയുള്ള ജീവിത നിലവാര സൂചിക തയ്യാറാക്കിയിട്ടുണ്ട്.

ഡയാറിയുടെയും അനുബന്ധ സാധനങ്ങളുടെയും ചില്ലറവില, ത്രൈമാസാടിസ്ഥാനത്തിൽ എല്ലാ താലൂക്ക് ആസ്ഥാനങ്ങളിൽ നിന്നും ശേഖരിച്ച് സൂക്ഷ്മ പരിശോധന നടത്തി ആവശ്യമുള്ള സർക്കാർ വകുപ്പുകൾക്ക് അയയ്ക്കുന്നു. 31-3-2003-വരെയുള്ള വിലകൾ ഇപ്രകാരം അയച്ചുകൊടുത്തു.

18 ഇനം വനോൽപ്പന്നങ്ങളുടെ ഓരോ മാസത്തെയും വില കൊല്ലം, കോട്ടയം, എറണാകുളം, കോഴിക്കോട് എന്നീ ജില്ലകളിൽ നിന്നും ശേഖരിച്ച് തിരുവനന്തപുരം ഫോറസ്റ്റ് ചീഫ് കൺസർവ്വേറർക്ക് അയച്ചു കൊടുക്കുന്നു. ഈ സാമ്പത്തിക വർഷം 31-12-2002 വരെയുള്ള വിലകൾ ഇതുപ്രകാരം അയച്ചു കൊടുത്തിട്ടുണ്ട്.

1089 ഇനം പച്ച മരുന്നുകളുടെ ചില്ലറ വില വാർഷികാടിസ്ഥാനത്തിൽ തിരുവനന്തപുരം, തൃപ്പൂണിത്തുറ എന്നീ കേന്ദ്രങ്ങളിൽ നിന്നും ശേഖരിച്ച് തിരുവനന്തപുരം, തൃപ്പൂണിത്തുറ എന്നീ ആയുർവ്വേദ കോളേജുകൾക്ക് അയച്ചു കൊടുക്കുന്നു. 2002-ലെ വില ഇപ്രകാരം അയച്ചുകൊടുത്തിട്ടുണ്ട്.

17 കാർഷിക വിളകൾക്കുള്ള മൊത്ത വിലനിലവാര സൂചിക, പാരിറി നിലവാര സൂചിക, കാർഷിക വേതനത്തിനുള്ള നിലവാര സൂചിക എന്നിവ തയ്യാറാക്കുന്നു. റിപ്പോർട്ട് വർഷത്തിൽ മൊത്ത വില നിലവാര സൂചിക ജൂൺ 2002 വരെയും പാരിറി നിലവാര സൂചിക ജൂൺ 2002 വരെയും കാർഷിക വേതനത്തിനുള്ള നിലവാര സൂചിക ആഗസ്റ്റ് 2002 വരെയും തയ്യാറാക്കി ഏജൻസികൾക്ക് അയച്ചു കൊടുത്തു.

വിദേശീയ തൊഴിലാളികൾക്കും കാർഷിക തൊഴിലാളികൾക്കും ഉള്ള വേതന പട്ടിക ഒക്ടോബർ 2002 വരെ തയ്യാറാക്കി കേരളാ ഗവൺമെന്റ് ഗസറ്റിൽ പരസ്യം ചെയ്യുന്നതിന് ഗവൺമെന്റ് പ്രസംഗങ്ങളുടെ സുപ്രണ്ടിന് അയച്ചുകൊടുത്തു. ആയതിന്റെ കോപ്പി കേന്ദ്ര ക്ഷേത്ര കൃഷി മന്ത്രാലയത്തിലെ ഇക്കണോമിക്സ് ആൻഡ് സ്റ്റാറ്റിസ്റ്റിക്സ് അഡ്വൈസർക്ക് അയച്ചു കൊടുത്തു.

വിവിധ തരത്തിലുള്ള കയറിന്റെ ഓരോ മാസത്തെയും ശരാശരി വില സംസ്ഥാനത്തെ 28 കേന്ദ്രങ്ങളിൽ നിന്നും ശേഖരിച്ച് കേരളാ ഗവൺമെന്റ് ഗസറ്റിൽ പ്രസിദ്ധപ്പെടുത്തുന്നതിന് അയച്ചു കൊടുക്കുന്നു. റിപ്പോർട്ട് വർഷത്തിൽ സെപ്റ്റംബർ 2002 വരെയുള്ള വിലകൾ ഇപ്രകാരം അയച്ചു കൊടുത്തിട്ടുണ്ട്.

അരി, ഗോതമ്പ്, പഞ്ചസാര എന്നിവയുടെ ആഴ്ചത്തോറുമുള്ള മൊത്തവില ഡിസംബർ 2002 വരെ ഫുഡ് കോർപ്പറേഷൻ ഓഫ് ഇന്ത്യയ്ക്ക് അയച്ചുകൊടുത്തിട്ടുണ്ട്. നെല്ലിന്റേയും അരിയുടെയും മാസാന്ത മൊത്തവില ഡിസംബർ 2002 വരെ എടുത്ത് തമിഴ്നാട്ടിലെ സിവിൽ സപ്ലൈസ് കൺസ്യൂമർ പ്രൊട്ടക്ഷൻ ഡിപ്പാർട്ട്മെന്റിന് അയച്ചു കൊടുത്തിട്ടുണ്ട്.

നാളികേരത്തിന്റെ കൃഷിയിടത്തെ വില സെപ്റ്റംബർ 2002 വരെ കൊച്ചിയിലെ കേന്ദ്ര കൃഷി മന്ത്രാലയത്തിന്റെ കീഴിലുള്ള നാളികേര വികസന ബോർഡ് ചെയർമാൻ അയച്ചുകൊടുത്തു. കാർഷിക വിളകളുടെ വില കെ. എൽ. ആർ. ആക്ട് പ്രകാരം സെപ്റ്റംബർ 2002 വരെ എല്ലാ ജില്ലാ കളക്ടർമാർക്കും അയച്ചിട്ടുണ്ട്.

ഭിന്നപ്രതി 50 അത്യാവശ്യ സാധനങ്ങളുടെ ചില്ലറവില 14 ജില്ലാ കേന്ദ്രങ്ങളിൽ നിന്നും ശേഖരിച്ച് കേരള മുഖ്യമന്ത്രിയുടെ പ്രൈവറ്റ് സെക്രട്ടറി, ക്ഷേത്ര വകുപ്പ് മന്ത്രിയുടെ പ്രൈവറ്റ് സെക്രട്ടറി, പ്ലാനിംഗ് ആൻഡ് എക്കനോമിക് അഫയേഴ്സ് സെക്രട്ടറി, സിവിൽസപ്ലൈസ് കമ്മീഷണർ എന്നിവർക്ക് അയച്ചുകൊടുക്കുന്നു. ആയത് 31-3-2003 വരെ അയച്ചുകൊടുത്തു. 20 അത്യാവശ്യസാധനങ്ങളുടെ ചില്ലറവില ആഴ്ചതോറും ശേഖരിച്ച് സിവിൽ സപ്ലൈസ് ഡിപ്പാർട്ടുമെന്റിന് അയച്ചുകൊടുക്കുന്നു. മാർച്ച് 2003 വരെയുള്ള വില അയച്ചുകൊടുത്തിട്ടുണ്ട്. ഭിന്നപ്രതിയുള്ള 50 അത്യാവശ്യ സാധനങ്ങളുടേയും ആഴ്ചതോറുമുള്ള 20 അത്യാവശ്യ സാധനങ്ങളുടേയും മാസംതോറുമുള്ള വിലനിലവാര അവലോകനം തയ്യാറാക്കി ഗവൺമെന്റിലേക്കും വിവിധ കേന്ദ്രസംസ്ഥാന ആഫീസുകളിലേക്കും അയച്ചുകൊടുക്കുന്നു.

കേരളത്തിലേയും തമിഴ്നാട്ടിലേയും ചില്ലറ വിലയുടെ ദൈവാരാതാരതല്പരണം തയ്യാറാക്കി മുഖ്യമന്ത്രിയുടെ ആഫീസിൽ എത്തിച്ചു കൊടുക്കുന്നു. 15-1-2003 വരെയുള്ളത് അയച്ചുകൊടുത്തിട്ടുണ്ട്.

അത്യാവശ്യസാധനങ്ങളുടെ മാസംതോറുമുള്ള (രണ്ടാം വെള്ളിയാഴ്ച) വിലനിലവാരം ഫെബ്രുവരി 2003 വരെ തയ്യാറാക്കി താഴെപ്പറയുന്നവർക്ക് അയച്ചുകൊടുത്തു:

1. കേരള മുഖ്യമന്ത്രിയുടെ പ്രൈവറ്റ് സെക്രട്ടറി
2. ക്ഷേത്രവകുപ്പ് മന്ത്രിയുടെ പ്രൈവറ്റ് സെക്രട്ടറി
3. ഗവൺമെന്റ് സെക്രട്ടറി, സിവിൽസപ്ലൈസ് ഡിപ്പാർട്ടുമെന്റ്
4. കമ്മീഷണർ, സിവിൽസപ്ലൈസ് വകുപ്പ്
5. ഗവൺമെന്റ് സെക്രട്ടറി, പ്ലാനിംഗ് ആൻഡ് എക്കനോമിക് അഫയേഴ്സ് ഡിപ്പാർട്ടുമെന്റ്
6. അസിസ്റ്റന്റ് മാനേജർ, റിസർവ് ബാങ്ക് ഓഫ് ഇന്ത്യ.

13 അത്യാവശ്യസാധനങ്ങളുടെ ബുധനാഴ്ച തോറുമുള്ള മൊത്തവും ചില്ലറയുടേയുള്ള വില ശേഖരിച്ച് സിവിൽസപ്ലൈസ് ഡിപ്പാർട്ടുമെന്റിന് അയച്ചുകൊടുക്കുന്നു. 11 അത്യാവശ്യ സാധനങ്ങളുടെ വെള്ളിയാഴ്ചതോറുമുള്ള വിലനിലവാരം തയ്യാറാക്കി ചെന്നൈയിലുള്ള എക്കനോമിക്സ് ആൻഡ് സ്റ്റാറ്റിസ്റ്റിക്സ് ഡയറക്ടർക്ക് അയച്ചുകൊടുക്കുന്നു.

മാർക്കറ്റ് ഇൻറലിജൻസ് വിഭാഗം മെച്ചപ്പെടുത്തുന്നതിനുവേണ്ടി 29 കാർഷിക വിളകളുടെ മൊത്തവില കേരളത്തിലെ തൊണ്ണെട്ടുകൊല്ലെട്ട 37 മാർക്കറ്റുകളിൽ നിന്നും ശേഖരിച്ച് എല്ലാ പ്രവൃത്തിഭിവസങ്ങളിലും ആകാശവാണി തിരുവനന്തപുരം, ആലപ്പുഴ, കൊച്ചി, കോഴിക്കോട്, കണ്ണൂർ എന്നീ നിലയങ്ങളിൽക്കൂടി പ്രക്ഷേപണം ചെയ്യുന്നുണ്ട്.

ഇവിടെ നിന്നും തയ്യാറാക്കിക്കൊടുക്കുന്ന വിവരണലേഖനം എല്ലാ ഞായറാഴ്ചകളിലും ആകാശവാണി പ്രക്ഷേപണം ചെയ്യുന്നുണ്ട്. ദിവസേനയുള്ള വിവരണലേഖനം ബുള്ളറ്റിൻ താഴെപ്പറയുന്ന ആഫീസുകൾക്ക് അയച്ചുകൊടുക്കുന്നു:

1. അഗ്രികൾച്ചറൽ പ്രൊഡക്ട്സ് കമ്മീഷണർ, സെക്രട്ടറിയേറ്റ്, തിരുവനന്തപുരം
2. നാഷണൽ കോ-ഓപ്പറേറ്റീവ് ഫെഡറേഷൻ ഓഫ് ഇന്ത്യ, ലിമിറ്റഡ്, വെസ്റ്റ് ബെൻ്ച്, കോഴിക്കോട് 673 005
3. സീനിയർ മാർക്കറ്റ് ഇൻ്റർലിജൻസ് ഇൻസ്പെക്ടർ, മാർക്കറ്റ് ഇൻ്റർലിജൻസ് യൂണിറ്റ് (കേരള), മിനിസ്ട്രി ഓഫ് അഗ്രികൾച്ചർ ഗവൺമെന്റ് ഓഫ് ഇന്ത്യ ഡിപ്പാർട്ട്മെന്റ് ഓഫ് അഗ്രികൾച്ചർ, ആൻ്റ് കോ-ഓപ്പറേഷൻ, തൃന്തശ്ശിരി ഹൗസ്, ടി. സി. 28/176 കൈതമുക്ക്, തിരുവനന്തപുരം.

4. ഡെപ്യൂട്ടി ഡയറക്ടർ (ക്വ്സി), ക്വ്സി ഡയറക്ടറേറ്റ് (അനക്സ്), സ്മാർട്ട് റോഡ്, തിരുവനന്തപുരം.
പലതരത്തിലുള്ള അരിയുടെ പൊതു വിപണിയിലുള്ള ചില്ലറ വില 9-ജില്ലാകേന്ദ്രങ്ങളിൽ നിന്ന് ശേഖരിച്ച് താഴെപ്പറയുന്ന കേന്ദ്രങ്ങളിലേക്ക് ദിനം പ്രതി അയച്ചുകൊടുക്കുന്നു:

1. സെക്രട്ടറി ഫുഡ് ഡിപ്പാർട്ട്മെന്റ്, തിരുവനന്തപുരം
2. സെക്ടർ ആഫീസർ, ഡയറക്ടറേറ്റ് ഓഫ് ഇക്കണോമിക്സ് ആൻ്റ് സ്റ്റാറ്റിസ്റ്റിക്സ്, ക്ഷേത്ര ക്വ്സിമന്ദിരം, റോഡ് സർക്കാർ, ന്യൂഡൽഹി
3. കമ്മീഷണർ, സിവിൽസപ്ലൈസ് വകുപ്പ്, തിരുവനന്തപുരം

9. ജനസംഖ്യാ പഠന വിഭാഗം

(എ) ജനന മരണ സ്ഥിതി വിവരം:—കേരള സംസ്ഥാനത്തിലെ ജനന മരണ സ്ഥിതി വിവരക്കണക്കുകൾ ശേഖരിക്കുകയും റിപ്പോർട്ട് തയ്യാറാക്കി പ്രസിദ്ധീകരിക്കുകയും ചെയ്യുന്ന ജോലി ഈ വർഷവും തുടരുന്നു.

സിവിൽ രജിസ്ട്രേഷൻ സംബന്ധിച്ച ജോലികൾ, സ്റ്റാറ്റിസ്റ്റിക്സ് സർവ്വെ, മെഡിക്കൽ സർട്ടിഫിക്കേഷൻ ഓഫ് ഓസ്പിറ്റൽ, ഡെത്ത് സർവ്വെ എന്നിവയാണ് നടപ്പുവർഷവും തുടർന്നു വരുന്നത്.

(ബി) സിവിൽ രജിസ്ട്രേഷൻ പദ്ധതി:—1969-ലെ ജനന മരണ രജിസ്ട്രേഷൻ ആക്ട് അനുസരിച്ച് പഞ്ചായത്തുകളിലും മുനിസിപ്പാലിറ്റികളിലും കോർപ്പറേഷനുകളിലുമുള്ള രജിസ്ട്രാർമാർ അവരവരുടെ അധികാരപരിധിയിൽ നടക്കുന്ന ജനന മരണങ്ങൾ രജിസ്റ്റർ ചെയ്യേണ്ടതാണ്. 1, 2, 3, 4, 4എ എന്നീ രജിസ്ട്രേഷൻ ഫോറങ്ങളുടെ ലിഗൽ റോൾ ബന്ധപ്പെട്ട രജിസ്ട്രേഷൻ യൂണിറ്റുകളിലും സ്റ്റാറ്റിസ്റ്റിക്സിൽ റോൾ 2003 മാർച്ച് 31 വരെയുള്ളത് ഇക്കണോമിക്സ് ആൻ്റ് സ്റ്റാറ്റിസ്റ്റിക്സ് വകുപ്പിൻ്റെ അഡീഷണൽ ഡയറക്ടർ (ജനറൽ) കൃഷിയയ അഡീഷണൽ ചീഫ് രജിസ്ട്രാർക്കും ഏപ്രിൽ മുതലുള്ള സ്റ്റാറ്റിസ്റ്റിക്സിൽ ചാർജ്ജ് അതാതു ജില്ലാ സ്റ്റാറ്റിസ്റ്റിക്സിൽ ആഫീസിലും അയക്കേണ്ടതാണ്.

എല്ലാമാസങ്ങളിലും ജനന മരണ രജിസ്ട്രേഷൻ യൂണിറ്റുകളിൽ നിന്നും ലഭിക്കുന്ന ജനനമരണ അഡ്വാൻസ് സമ്മറി കണക്കുകൾ ക്രോഡീകരിച്ച് രജിസ്ട്രാർ ജനറൽ ഓഫ് ഇന്ത്യയ്ക്ക് അയച്ചു കൊടുക്കുന്നു. ഈ റിപ്പോർട്ട് വർഷത്തിൽ മാർച്ച് 2003 വരെയുള്ള റിപ്പോർട്ട് രജിസ്ട്രാർ ജനറലിന് അയച്ചു കൊടുത്തിട്ടുണ്ട്. 1999-2000 കാലയളവിലെ സിവിൽ രജിസ്ട്രേഷനുമായി ബന്ധമുള്ള പ്രയോഗിനി ദേബിൾ തയ്യാറാക്കി രജിസ്ട്രാർ ജനറൽ ഓഫ് ഇന്ത്യയ്ക്ക് അയച്ചിട്ടുണ്ട്. 1999, 2000-ലെ വൈറൽ സ്റ്റാറ്റിസ്റ്റിക്സ് ബുള്ളറ്റിനും തയ്യാറാക്കിയിട്ടുണ്ട്.

(സി) സ്പോട്ട് ചെക്ക് സർവ്വെ:—പട്ടണ പ്രദേശങ്ങളിലെ സ്ഥിര താമസക്കാർക്കുണ്ടാകുന്ന ജനനമരണ കണക്കുകൾ ശേഖരിച്ച് അവിടത്തെ ജനനമരണ നിരക്കുകൾ കണക്കാക്കുന്നതിനും രജിസ്ട്രേഷനിൽ വരുന്ന കുറവ് കണ്ടുപിടിക്കുന്നതിനും വേണ്ടിയാണ് ഈ സർവ്വെ നടത്തുന്നത്. കേരളത്തിലെ എല്ലാ തിരഞ്ഞെടുത്ത സ്ഥലങ്ങളിലും ഈ സർവ്വെ നടത്തുകയുണ്ടായി. സർവ്വെയുടെ 1999 വാർഷിക റിപ്പോർട്ട് തയ്യാറാക്കി പ്രസിദ്ധീകരണ വിഭാഗത്തിന് കൈമാറിയിട്ടുണ്ട്. 2000-ത്തിലെ വാർഷിക റിപ്പോർട്ട് തയ്യാറാക്കിയിട്ടുണ്ട്.

(ഡി) മെഡിക്കൽ സർട്ടിഫിക്കേഷൻ ഓഫ് കോസ് ഓഫ് ഡെത്ത്:—തിരുവനന്തപുരം, കൊല്ലം, കൊച്ചി, കോഴിക്കോട്, കോർപ്പറേഷനുകളേയും ആലപ്പുഴ മുനിസിപ്പാലിറ്റിയേയും പ്രസ്തുത കാലയളവിൽ ഈ പദ്ധതിയിൽ ഉൾപ്പെടുത്തിയിരുന്നു. എന്നാൽ ആലപ്പുഴ മുനിസിപ്പാലിറ്റിയിലും കോഴിക്കോട്, തിരുവനന്തപുരം കോർപ്പറേഷനുകളിലും ഈ പദ്ധതി നടപ്പിലാക്കേണ്ട ഉദ്യോഗസ്ഥനായ ഡെപ്യൂട്ടി ഹെൽത്ത് ഓഫീസർമാരുടെ തസ്തിക ഒഴിവാക്കി. 1999 വാർഷിക റിപ്പോർട്ട് തയ്യാറാക്കി രജിസ്ട്രാർ ജനറലിന് അയച്ചു കൊടുത്തു. 2000-ലെ റിപ്പോർട്ട് തയ്യാറാക്കിക്കൊണ്ടിരിക്കുന്നു.

തിരുവനന്തപുരം, ആലപ്പുഴ, കൊല്ലം, കോഴിക്കോട്, എറണാകുളം എന്നീ ജില്ലകളിൽപ്പെട്ട നഗരസഭകളിലെ രജിസ്ട്രാറുകളിൽ നിന്നും 1993 മുതൽ 1999 വരെയുള്ള വൈദ്യശാസ്ത്രപരമായി സാക്ഷ്യപ്പെടുത്തിയിട്ടുള്ളതും അല്ലാത്തതുമായ മരണ വിവരങ്ങൾ ശേഖരിക്കുകയും പട്ടിക ബന്ധം പ്രകാരമുള്ള ക്രോഡീകരണം പൂർത്തിയാക്കുകയും ചെയ്തു.

(ഇ) സാമ്പിൾ രജിസ്ട്രേഷൻ പദ്ധതി:—സിവിൽ രജിസ്ട്രേഷനിൽ ഉണ്ടാകുന്ന അപാകതകൾ നിമിത്തം കൃത്യവും വിശ്വസനീയവുമായ പ്രതിവർഷ ജനസംഖ്യാ വർദ്ധനവ് കണക്കുകൾ ലഭ്യമാകാതെ വന്ന സാഹചര്യത്തിൽ ഭാരത രജിസ്ട്രാർ ജനറൽ ഒരു പൊതു നിർദ്ദേശ മരണവലിന്റെ അടിസ്ഥാനത്തിൽ ശാസ്ത്രീയമായി ആവിഷ്കരിച്ച് ഭാരതമെട്ടാകെ നടപ്പിലാക്കിയിട്ടുള്ള ഒരു പദ്ധതിയാണ് സാമ്പിൾ രജിസ്ട്രേഷൻ. കേരളത്തിൽ ഒട്ടാകെ 150 തിരഞ്ഞെടുക്കപ്പെട്ട സാമ്പിൾ യൂണിറ്റുകളിലാണ് ഈ പദ്ധതി പ്രകാരമുള്ള കണക്കെടുപ്പ് നടത്തുന്നത്. ഓരോ യൂണിറ്റിലും ശരാശരി 1000 മുതൽ 1500 വരെ ജനസംഖ്യയുണ്ടായിരിക്കും. കൃത്യമായ ജനസംഖ്യാ വർദ്ധന, സ്ത്രീ പൂരകങ്ങളായ തുടങ്ങിയ മറ്റ് പ്രധാനമായ റിപ്പോർട്ടുകൾ തയ്യാറാക്കി വരുന്നു.

പദ്ധതിയുമായി ബന്ധപ്പെട്ട തസ്തികകളിൽ ജോലി ചെയ്യുന്ന വരുടെ എണ്ണം താഴെ കൊടുക്കുന്നു:

തസ്തിക	എണ്ണം	പ്രവർത്തന മണ്ഡലം
പാർട്ട് ടൈം എക്സ്യൂട്ടീവ്	150	നിർദ്ദേശിക്കപ്പെട്ട ഗ്രാമങ്ങൾ
കമ്പ്യൂട്ടർ സൂപ്പർവൈസർമാർ	17	ഇക്കണോമിക്സ് ആൻഡ് സാറ്റാറിസ്റ്റിക്സ് ജില്ലാ ആഫീസുകൾ, യൂണിറ്റുകളിൽ പരിശോധന
അഡീഷണൽ ജില്ലാ ആഫീസർ	14	ടി
കമ്പയിലർ (സാമ്പിൾ രജിസ്ട്രേഷൻ)	14	ജില്ലാ ആഫീസുകൾ
റീജിയണൽ സാറ്റാറിസ്റ്റിക്സ് ആഫീസർ	1	ഡയറക്ടറുടെ ആഫീസ്
റിസർച്ച് അസിസ്റ്റന്റ്	1	ടി
യു.ഡി. കമ്പയിലർ	2	ടി
സീനിയർ കമ്പയിലർ	1	ടി

ജനസംഖ്യാടിസ്ഥാനത്തിൽ തിരഞ്ഞെടുത്ത 150 സംവിധാനങ്ങളിലും എക്സ്യൂട്ടീവ് പാർട്ട് ടൈം സർവ്വീസുകളും ജനങ്ങളും മരണങ്ങളും ആവശ്യപ്പെട്ടിട്ടുള്ള മറ്റു വിവരങ്ങളും കൃത്യമായി രജിസ്ട്രാർ ചെയ്യുകയും അവ രേഖപ്പെടുത്തിയ മാസാന്തരം ത്രൈമാസ റിപ്പോർട്ടുകൾ ജില്ലാ ആഫീസുകളിൽ എത്തിക്കുകയും ചെയ്യുന്നു. ഇങ്ങനെ ലഭിക്കുന്ന റിപ്പോർട്ടുകളുടെ സംഗ്രഹം ഭാരത രജിസ്ട്രാർ ജനറലിനു അയച്ചു കൊടുക്കുകയും ചെയ്യുന്നു. നടപ്പു വർഷത്തിൽ 73, 74 എന്നീ രണ്ടു അർദ്ധ വാർഷിക സർവ്വേകൾ നടത്തുകയും 72, 73-ാം സർവ്വേകളുടെ ഫലം വിവിധ തലങ്ങളിൽ പരിശോധിച്ച് കൃത്യത ഉറപ്പുവരുത്തി രജിസ്ട്രാർ ജനറലിന് അയച്ചു കൊടുക്കുകയും ചെയ്തിട്ടുണ്ട്.

കമ്പ്യൂട്ടർ സൂപ്പർവൈസർമാർ/കമ്പയിലർമാർ സെൻസസുമായി ബന്ധപ്പെട്ട ചില അനുബന്ധ സർവ്വേകൾക്കു ഹി ഇതോടൊപ്പം നടത്തുന്ന തിനാൽ നിശ്ചിത സമയത്ത് കൃത്യമായി അർദ്ധവർഷസർവ്വേകളുടെ പൂർത്തീകരണത്തിന് കാര്യമായ നേരിടുന്നു. അധിക വിവര ശേഖരണത്തിന് കൂടുതൽ സമയം വേണ്ടിവരുന്നതു കൊണ്ടാണ് ഇങ്ങനെ സംഭവിക്കുന്നത്. എങ്കിലും വലിയ താമസം ഉണ്ടാകാത്ത രീതിയിൽ പ്രവർത്തനം ത്വരിതപ്പെടുത്തിയിട്ടുള്ളതിനാൽ റിപ്പോർട്ടുകൾ വളരെ വൈകാരിക അയയ്ക്കുവാൻ സാധിക്കുന്നു.

72-ാം അർദ്ധവാർഷിക സർവ്വേയോടൊപ്പം നടത്തിയ അധിക വിവരശേഖരണസർവ്വേ ചില സാങ്കേതിക തടസ്സങ്ങൾ കാരണം ഇനിയും പൂർത്തീകരിക്കാൻ കഴിഞ്ഞിട്ടില്ല.

പ്രസ്തുത ബി ഷെയ്ഡ്യൂളുകൾ ഇവിടെ ശേഖരിച്ച് സെൻസസ് ഡിപ്പാർട്ടുമെന്റിനെ ഏല്പിക്കാനായിരുന്നു നേരത്തെ തീരുമാനിച്ചിരുന്നത്. എന്നാൽ പിന്നീട് ഇതിലെ വിവരങ്ങൾ ചി.സി.എഡിന്

രീതിയിൽ ഫ്ലോപ്പിയിലാക്കി ആർ.ജി.ഐ.-ക്ക് നൽകാൻ തീരുമാനിച്ചു വിവരം ലഭിച്ചു. എന്നാൽ ഇത്തരം രീതിയിൽ ഇവിടെയുള്ള കമ്പ്യൂട്ടറിൽ തയ്യാറാക്കാൻ ചില ബുദ്ധിമുട്ടുകളുണ്ടായി. തുടർന്നു നടത്തിയ പരിശ്രമങ്ങളുടെ ഫലമായി ഈ മാസം അതിന്റെ ജോലി തുടങ്ങാനായി. ഡയറക്ടറേറ്റിൽ കമ്പയിലർമാരുടെ ലഭ്യത കുറഞ്ഞിരിക്കുന്ന സാഹചര്യത്തിൽ മറ്റു സെക്ഷനിലെ കമ്പയിലർമാരുടെ സേവനം കൂടി ലഭ്യമാക്കി ഇപ്പോൾ ജോലി പുരോഗമിച്ചുവരുന്നു. അതിനാൽ ഇനി വളരെ വൈകാതെ റിപ്പോർട്ട് ഫ്ലോപ്പിയിലാക്കി അയയ്ക്കുവാൻ സാധിക്കും എന്നു കരുതുന്നു.

2000-മാണു് അതേ വാർഷിക റിപ്പോർട്ട് തയ്യാറായിക്കഴിഞ്ഞു. ഇപ്പോൾ അച്ചടിക്കായി നൽകിയിട്ടുണ്ട്. മനസപുരോഗതി റിപ്പോർട്ടും ഫാറം 8-ഉം 2/2003 വരെ രജിസ്ട്രാർ ജനറൽ ഓഫ് ഇന്ത്യയ്ക്ക് നൽകിയിട്ടുണ്ട്. ഇപ്പോൾ പൂർത്തിയാക്കി 74-ാം അർദ്ധവർഷ സർവ്വേ റിപ്പോർട്ട് ഏപ്രിൽ മാസത്തിൽ നൽകാനാവും. ഇപ്പോൾ നടക്കുന്ന അതായത് 1/2003 മുതൽ 6/2003 വരെയുള്ള സമയത്തു നടത്തുന്ന 75-ാം അർദ്ധവർഷ സർവ്വേ ഇപ്പോൾ പുരോഗമിച്ചുവരുന്നു. 75-ാം അർദ്ധവർഷ സർവ്വേയാടൊപ്പം വെർബൽ ടെട്രാപ്സി എന്ന അധിക വിവര ശേഖരണ സർവ്വേകൂടി നടത്തിവരുന്നു. ജൂൺ മാസം പസാനത്തിൽ പ്രധാന സർവ്വേയാടൊപ്പം ഇതുകൂടി നടത്തി നിശ്ചിത സമയത്ത് തന്നെ തീർക്കാനുള്ള ഉദ്ദേശ്ജിതപരിശ്രമം നടത്തുന്നു.

10. ഭവന നിർമ്മാണവും വേതന ഘടന സർവ്വേയും]

(i) ഹാസിംഗ്:—ഭവന നിർമ്മാണ പ്രവർത്തനങ്ങളെക്കുറിച്ചും കെട്ടിട നിർമ്മാണ മേഖലയിൽ ജോലി ചെയ്യുന്ന തൊഴിലാളികളുടെയും വ്യാപാര വാണിജ്യ മേഖലയിൽ ജോലി ചെയ്യുന്ന ജോലിക്കാരുടെയും വേതന ഘടനയെ സംബന്ധിച്ച വിവരങ്ങൾ ശേഖരിച്ച് വിശകലനം ചെയ്ത് ആവശ്യാനുസരണമുള്ള പട്ടികകൾ തയ്യാറാക്കി ഭവന നിർമ്മാണ രംഗത്തെ വിവരങ്ങൾ ദേശീയ നിർമ്മാണ സംഘടനയ്ക്കും വേതന ഘടനയെ സംബന്ധിച്ചുള്ള വിവരങ്ങൾ സംസ്ഥാന ആസൂത്രണ വിഭാഗത്തിന്റെ പഠനത്തിനായും അയച്ചുകൊടുക്കുകയാണ് ഈ വിഭാഗത്തിന്റെ പ്രധാന ജോലി.

(ii) വേതന നിർമ്മാണം:—ഇന്ത്യാ ഗവൺമെന്റിന്റെ നിയന്ത്രണത്തിലുള്ള ദേശീയ കെട്ടിട നിർമ്മാണ സംഘടനയുടെ നിർദ്ദേശാനുസരണം സംസ്ഥാനത്തെ കെട്ടിട നിർമ്മാണത്തിലുള്ള പുരോഗതി അവലോകനം ചെയ്യുന്നതിനുള്ള സ്ഥിതിവിവര കണക്കുകൾ പട്ടണ പ്രദേശങ്ങളിൽ നിന്നും ശേഖരിക്കുന്നു. സംസ്ഥാന പൊതുമരാമത്തു വകുപ്പിൽ പ്രവർത്തിക്കുന്ന സ്ഥിതിവിവര കണക്കു വിഭാഗം പൊതുമരാമത്ത് വകുപ്പ് ഏറ്റെടുത്ത് നടത്തുന്ന 50,000 രൂപയ്ക്കുമേൽ ചെലവു ചെയ്തു നിർമ്മിക്കുന്നതുമായ പണി പൂർത്തിയായ കെട്ടിടങ്ങളുടെ പട്ടികകൾ തയ്യാറാക്കി ഈ ആഫീസിലേക്ക് അയച്ചു തരികയും ആയവ സൂക്ഷ്മ പരിശോധയ്ക്കു ശേഷം 1999-2000 വരെയുള്ളവ ദേശീയ കെട്ടിട നിർമ്മാണ സംഘടനയ്ക്ക് അയച്ചു കൊടുക്കുകയും ചെയ്തു.

സാധാരണ വ്യക്തികളുടെ കെട്ടിട നിർമ്മാണത്തെക്കുറിച്ചുള്ള വിവരങ്ങൾ 10,000 ജനസംഖ്യയിൽ കൂടുതലുള്ള മുനിസിപ്പാലിറ്റികളിൽ നിന്ന് മുനിസിപ്പൽ ഭരണ വകുപ്പിലെ സാഹിത്യ വിവരങ്ങൾ വിഭാഗം ശേഖരിച്ച് അയച്ചുതരുന്നു. അപ്രകാരം കിട്ടുന്ന പട്ടികകൾ സൂക്ഷ്മ പരിശോധന നടത്തിയ ശേഷം 1999-2000 വരെയുള്ളത് അയച്ചു കൊടുത്തു. കൂടാതെ കോർപ്പറേഷനുകളിൽ നിന്നും പുതുതായി കെട്ടിട പണിയാൻ അനുവാദം കൊടുത്തവയുടെ എണ്ണവും വിസ്തൃതിയും ഓരോ പാദവർഷത്തിലും ശേഖരിച്ച് ക്രോഡ് കരിച്ച് പട്ടികകൾ തയ്യാറാക്കി ദേശീയ കെട്ടിട നിർമ്മാണ സംഘടനയ്ക്ക് അയച്ചു കൊടുക്കുന്നു.

കെട്ടിട നിർമ്മാണ സാധനങ്ങളുടെ വിലനിലവാരവും കെട്ടിട നിർമ്മാണത്തിൽ ഏർപ്പെട്ടിരിക്കുന്ന ജോലിക്കാരുടെ വേതന നിരക്കും ഓരോ ത്രൈമാസത്തിലും ജില്ലാ ആസൂത്രണങ്ങളിൽ നിന്നും ശേഖരിച്ച് ജില്ലാ ആഫീസർ അയച്ചു തരുന്നു. അവ സൂക്ഷ്മ പരിശോധനക്കു ശേഷം സംഗ്രഹിച്ച് ദേശീയ കെട്ടിട നിർമ്മാണ സംഘടനയ്ക്ക് അയച്ചു കൊടുക്കുന്നു. ആയത് 31-3-2002 വരെയുള്ളത് തയ്യാറാക്കി കഴിഞ്ഞു. കൂടാതെ കേരളത്തിലെ കെട്ടിട നിർമ്മാണ ചെലവിന്റെ തിരുവനന്തപുരം കേന്ദ്രത്തിന്റെ സൂചിക 2000 വരെയുള്ളത് തയ്യാറാക്കി ദേശീയ കെട്ടിട നിർമ്മാണ സംഘടനയ്ക്ക് അയയ്ക്കുകയുണ്ടായി.

(iii) വേതന ഘടന സർവ്വേ:—സംസ്ഥാനത്തിലെ എല്ലാ ജില്ലകളിലും വേതന ഘടന സർവ്വേ നടത്തുന്നു. നഗര പ്രദേശങ്ങളിലേയും, ഗ്രാമ പ്രദേശങ്ങളിലേയും ഓരോ ചില്ലാ വ്യവഹാര സ്ഥാപനങ്ങളിൽ ജോലി ചെയ്യുന്നവരുടെയും കെട്ടിട നിർമ്മാണ മേഖലയിൽ ജോലി ചെയ്യുന്ന വിവിധ വിഭാഗം തൊഴിലാളികളുടേയും വേതന നിരക്കുകൾ ശേഖരിക്കുകയാണ് ഈ സർവ്വേയുടെ ഉദ്ദേശം. സർവ്വേ പ്രകാരം തെരഞ്ഞെടുക്കുന്ന ഓരോ സ്ഥാപനങ്ങളിൽ നിന്നും ഓരോ ത്രൈമാസത്തിലും വേതന വിവരങ്ങൾ ശേഖരിച്ച് ജില്ലാ ആഫീസർ അയച്ചു തരുന്നു. അവ സൂക്ഷ്മ പരിശോധന നടത്തി ആവശ്യമായ ത്രൈമാസ പട്ടികകൾ തയ്യാറാക്കി സംസ്ഥാന വരുമാന നിർണ്ണയ വിഭാഗത്തിന്റേയും സംസ്ഥാന ആസൂത്രണ വിഭാഗത്തിന്റേയും ഉപയോഗത്തിനായി കൊടുക്കുന്നു. 2000-2001 വരെയുള്ള പട്ടിക തയ്യാറാക്കി കൊടുത്തു കഴിഞ്ഞു. കൂടാതെ കെട്ടിട നിർമ്മാണ മേഖലയിൽ പ്രവർത്തിക്കുന്ന തൊഴിലാളികളുടെ ദിവസക്കൂലിയെ സംബന്ധിച്ച വിവരങ്ങൾ 2001-2002 വരെയുള്ള പട്ടികകൾ തയ്യാറാക്കി അയച്ചു കഴിഞ്ഞു.

(iv) ലേബർ വിഭാഗം:—1948-ലെ ഫാക്ടറി നിയമ പ്രകാരം 2000-ൽ പ്രവർത്തിച്ചിരുന്ന ഫാക്ടറികളുടെ വാർഷിക കണക്കുകൾ ശേഖരിച്ച് റിപ്പോർട്ട് തയ്യാറാക്കി ബന്ധപ്പെട്ട പത്രികൾ സഹിതം ലേബർ ബ്യൂറോയ്ക്ക് അയച്ചു കൊടുത്തിട്ടുണ്ട്. 1936-ലെ വേതന നിയമപ്രകാരം പ്രതിവർഷ വരുമാനം 1600 രൂപയിൽ കുറവായ ഫാക്ടറി തൊഴിലാളികളുടെ 2000 വർഷത്തെ വേതന വിവരങ്ങൾ ശേഖരിച്ച് സൂക്ഷ്മ പരിശോധന നടത്തി റിപ്പോർട്ടു തയ്യാറാക്കി ലേബർ ബ്യൂറോയ്ക്ക് അയച്ചു കൊടുത്തിട്ടുണ്ട്.

2001 അർദ്ധവർഷത്തെയും 2001 വർഷത്തിലേയും ഫാക്ടറികളുടെ കണക്കുകൾ ശേഖരിച്ച് റിപ്പോർട്ട് തയ്യാറാക്കൽ ജോലി പുരോഗമിച്ചു വരികയാണ്. 1961-ലെ നിയമപ്രകാരം 2001 വർഷത്തിൽ

ഫാക്ടറികളിലും പ്ലാന്റുകളിലും ജോലി ചെയ്തിരുന്ന സ്ത്രീ തൊഴിലാളികളുടെ പ്രസവകാല ആനുകൂല്യങ്ങളെ സംബന്ധിക്കുന്ന വിവരങ്ങൾ ശേഖരിച്ച് സൂക്ഷ്മപരിശോധന നടത്തി റിപ്പോർട്ട് തയ്യാറാക്കി ലേബർ ബ്യൂറോയ്ക്ക് അയച്ചുകൊടുത്തിട്ടുണ്ട്.

പ്രതിമാസ വരുമാനം 1600 രൂപയിൽ കുറവായ തോട്ടങ്ങളുടെ തൊഴിലാളികളുടെ 2001 വർഷത്തെ വേതനം സംബന്ധിച്ച വിവരങ്ങൾ ശേഖരിച്ച് റിപ്പോർട്ട് തയ്യാറാക്കി ലേബർ ബ്യൂറോയ്ക്ക് അയച്ചുകൊടുത്തിട്ടുണ്ട്. ഫാക്ടറികളിലും തോട്ടങ്ങളിലും 2002 ഡിസംബർ വരെ ഉണ്ടായിട്ടുള്ള പണിമുടക്ക്, ലോക്കൗട്ട്, ലേ ഓഫ് എന്നിവയെ സംബന്ധിച്ച വിവരങ്ങൾ ജില്ലാ ലേബർ ഓഫീസുകളിൽനിന്നും ശേഖരിച്ച് റിപ്പോർട്ട് തയ്യാറാക്കി ലേബർ ബ്യൂറോയ്ക്ക് അയച്ചു കൊടുത്തിട്ടുണ്ട്. കൂടാതെ ഇക്കണോമിക്സ് റിവിയൂവിന് ആവശ്യമായ വിവരങ്ങൾ റ്റാറിംഗ് ബോർഡിന് അയച്ചുകൊടുത്തിട്ടുണ്ട്.

11. വിലയിരുത്തൽ സർവ്വേ

സംസ്ഥാന സർക്കാർ മണ്ണു സംരക്ഷണ വകുപ്പ് മുഖേന വയനാട് ജില്ല ഷെറിയുള്ള 13 ജില്ലകളിൽ നടപ്പാക്കിയ മണ്ണു സംരക്ഷണ പദ്ധതികളുടെ വിലയിരുത്തൽ പഠനമാണ് ഈ സർവ്വേകൊണ്ടുദ്ദേശിക്കുന്നത്. വയനാട് ജില്ലയിൽ കേന്ദ്ര സർക്കാർ ഏജൻസി നേരിട്ടാണ് പഠനം നടത്തുന്നത്. ഇക്കണോമിക്സ് ആൻഡ് സാറ്റാററിസ്റ്റിക്സ് വകുപ്പിന്റെ ജില്ലാ ആഫീസുകൾ മുഖേനയാണ് പ്രസ്തുത സർവ്വേ നടത്തി വരുന്നത്. പ്രത്യേക തൊഴിൽദാന പദ്ധതി, വായ്പാ പദ്ധതി എന്നിവ ഉൾപ്പെടെ 1997 ഏപ്രിൽ ഒന്നുമുതൽ 1998 മാർച്ച് 31 വരെ പൂർത്തീകരിച്ച പദ്ധതികളാണ് 2002-2003 വർഷത്തെ പഠനത്തിനായി എടുത്തിട്ടുള്ളത്. തെരഞ്ഞെടുത്ത ഗുണഭോക്താക്കളിൽ നിന്ന് വിവരങ്ങൾ ശേഖരിക്കുന്നത് 2002 ജൂലായ് ഒന്നു മുതൽ 2003 ജൂൺ 30 വരെയാണ്. ഇങ്ങനെ പഠനത്തിനായി തയ്യാറാക്കിയ ഷെഡ്യൂളുകളിൽ നിന്നും ലഭിച്ച വിവരങ്ങൾ ട്രാബുലേഷൻ നടത്തി റിപ്പോർട്ടുണ്ടാക്കി പ്രസിദ്ധീകരിക്കുന്ന പ്രക്രിയയാണ് ഡയറക്ടറേറ്റിലെ ഈ വിഭാഗത്തിൽ നടന്നുവരുന്നത്.

റിപ്പോർട്ടു വർഷത്തിൽ 1997-98, 1998-99, 1999-2000 എന്നീ വർഷങ്ങളിൽ നടത്തിയ വിലയിരുത്തൽ പഠനങ്ങളുടെ റിപ്പോർട്ടുകൾ പ്രസിദ്ധപ്പെടുത്തി. 2000-2001 വർഷത്തെ ട്രാബുലേഷൻ ജോലികൾ ധൃതഗതിയിൽ പുരോഗമിച്ചുവരുന്നു. 2001-2002 വർഷത്തെ ഫീൽഡു ജോലികൾ പൂർത്തിയായി. ഷെഡ്യൂളുകളുടെ സ്ക്രൂട്ടിനി നടന്നുവരുന്നു. 2002-2003 വർഷത്തെ സർവ്വേ ജോലികൾ നടന്നുവരുന്നു. ഫീൽഡു സർവ്വേ തീർന്ന സാമ്പിളുകളിലെ പൂരിപ്പിച്ച ഷെഡ്യൂളുകൾ ഹെഡ് ഡാഫീസിൽ ലഭിച്ചുകൊണ്ടിരിക്കുന്നു.

സർവ്വേയുടെ നടത്തിപ്പിലും റിപ്പോർട്ടു പ്രസിദ്ധീകരണത്തിലും കാലവിളമ്പം ഷെവാക്കൻ ഉൾജ്ജിത ശ്രമം നടത്തിവരുന്നു. കൂടാതെ റിപ്പോർട്ടു വർഷം തിരുവനന്തപുരം ജില്ലയിൽ നെയ്യാറിൻകര താലൂക്കിൽ വെള്ളനാട് ബ്ലോക്കിൽ ഉൾപ്പെട്ട കാട്ടാക്കട ശ്രാമ പഞ്ചായത്തിൽ സ്ഥിതിചെയ്യുന്ന ആമച്ചൽ മാതൃകാ നിർമ്മാണവികസന പദ്ധതി പ്രദേശത്ത് ഒരു സാമൂഹിക സാമ്പത്തിക സർവ്വേ നടത്തുകയുണ്ടായി. പ്രസ്തുത സർവ്വേ റിപ്പോർട്ടാക്കി പ്രസിദ്ധീകരിക്കുകയുണ്ടായി.

12. ദേശീയ സാമ്പിൾ സർവ്വേ വിഭാഗം

കേന്ദ്ര സർക്കാരിന്റെ ദേശീയ സാമ്പിൾ സർവ്വേ ഓർഗനൈസേഷൻ ഭരണപരമായ ആവശ്യങ്ങൾക്കും, ആസൂത്രണത്തിനും വേണ്ടി രാജ്യത്തിലെ ജനങ്ങളുടെ സാമ്പത്തിക സാമൂഹ്യ വിവരങ്ങൾ ശേഖരിക്കുന്നതിനു വേണ്ടി നടത്തിവരുന്ന സർവ്വേ 2002-2003 വർഷത്തിലും തൃടരുകയുണ്ടായി. കേരളത്തിലെ തെരഞ്ഞെടുക്കപ്പെട്ട ഗ്രാമങ്ങളിലും നഗരങ്ങളിലും നാഷണൽ സാമ്പിൾ സർവ്വേ ഓർഗനൈസേഷനും ഈ വകുപ്പും തുല്യ സാമ്പിളുകളിൽ സർവ്വേ നടത്തിവരുന്നു.

2001 ജൂലായ് മുതൽ 2002 ജൂൺ വരെയുള്ള കാലയളവിൽ 57-ാം റൗണ്ട് സർവ്വേയും, 2002 ജൂലൈ മുതൽ 2002 ഡിസംബർ വരെയുള്ള കാലയളവിൽ 58-ാം റൗണ്ട് സർവ്വേയും നടന്നു. 58-ാം റൗണ്ട് സർവ്വേയിൽ 172 സാമ്പിൾ ഗ്രാമപ്രദേശങ്ങളിലും 108 സാമ്പിൾ പട്ടണപ്രദേശങ്ങളിലും ഫീൽഡ് ജോലി നടത്തി, സർവ്വേ 2002 ഡിസംബറിൽ തന്നെ പൂർത്തിയായി. പ്രസ്തുത സർവ്വേയിൽ വികലാംഗരുടെ വിവരശേഖരണം, ഗാർഹിക ഉപഭോഗ ചെലവ്, വീടുകളുടെ സ്ഥിതി ഇവ സംബന്ധിച്ച് വിവരങ്ങൾ ഉൾപ്പെടുത്തിയിരുന്നു. എല്ലാ ജില്ലകളിൽ നിന്നും ഫോറങ്ങൾ വരുത്തി സൂക്ഷ്മ പരിശോധന നടത്തി അതിലെ അപാകതകൾ ചൂണ്ടിക്കാട്ടി നിർദ്ദേശങ്ങളോടുകൂടി തിരിച്ചയച്ചുകൊടുക്കുകയും ചെയ്തു.

റിപ്പോർട്ടുവർഷത്തിൽ 2003 ജനുവരി മുതൽ 59-ാം റൗണ്ട് സർവ്വേ ആരംഭിച്ചു. ഗ്രാമപ്രദേശങ്ങളിൽ 300 സാമ്പിളുകളും പട്ടണപ്രദേശങ്ങളിൽ 152 സാമ്പിളുകളും പ്രസ്തുത സർവ്വേക്കുവേണ്ടി തെരഞ്ഞെടുത്തിട്ടുണ്ട്. 59-ാം റൗണ്ടിന്റെ പരിശീലന ക്ലാസ് 2003 ജനുവരിയിൽ നടത്തുകയും വേണ്ട നിർദ്ദേശങ്ങളും മററും നൽകുകയും ചെയ്തു. 31-3-2003-ന് 107 സാമ്പിളുകളുടെ ജോലി പൂർത്തിയായി. പൂരിപ്പിച്ച സാമ്പിൾ ഷെഡ്യൂളുകളുടെ സൂക്ഷ്മപരിശോധന നടന്നുവരുന്നു. പ്രസ്തുത സർവ്വേയിൽ ഭൂമിയും കന്നുകാലിസമ്പത്തും നിക്ഷേപവും കടബാധ്യതയും ഗാർഹിക ഉപഭോഗച്ചെലവ് ഇവ സംബന്ധിച്ച വിവരങ്ങൾ ഉൾപ്പെടുത്തിയിട്ടുണ്ട്.

റിപ്പോർട്ട് വർഷത്തിൽ 52-ാം റൗണ്ടിന്റെ റിപ്പോർട്ട് പ്രസിദ്ധീകരിച്ചു. 56-ാം റൗണ്ടിന്റെ സൂക്ഷ്മപരിശോധന പൂർത്തിയാക്കി. അവയുടെ ഡോറാ പ്രോസസിംഗ് കമ്പ്യൂട്ടർ വിഭാഗത്തിൽ നടന്നുവരുന്നു.

എൻ. എസ്. എസ്. വിഭാഗത്തിൽ നിന്നും മാസത്തോറുമുള്ള പുരോഗതി റിപ്പോർട്ടും മാറും കൃത്യമായി നാഷണൽ സാമ്പിൾ സർവ്വേ ഓർഗനൈസേഷൻ വിഭാഗത്തിന് റിപ്പോർട്ട് വർഷത്തിൽ അയച്ചുകൊടുത്തിട്ടുണ്ട്.

13. ഘാനിംഗ് വിഭാഗം

സംസ്ഥാനത്തെ സ്ഥിതിവിവരക്കണക്കുകൾ ശേഖരിക്കുന്നതിനായി വകുപ്പ് ഏറ്റെടുത്ത് നടത്തുവാൻ ഉദ്ദേശിക്കുന്ന പദ്ധതികളുടെ രൂപരേഖ തയ്യാറാക്കി സർക്കാരിനും ഘാനിംഗ് ബോർഡിനും നൽകുന്നു. വകുപ്പിന്റെ പദ്ധതിപ്രവർത്തനങ്ങളുടെ പുരോഗതി

അവലോകനം ചെയ്ത് പ്രതിമാസ റിപ്പോർട്ട് തയ്യാറാക്കി സംസ്ഥാന സർക്കാരിനും ത്രൈമാസ റിപ്പോർട്ട് തയ്യാറാക്കി കേന്ദ്രസർക്കാരിനും നിശ്ചിത സമയപരിധിക്കുള്ളിൽ അയച്ചുകൊടുക്കുന്നു.

ഈ വകുപ്പിലെ ജീവനക്കാർക്ക് സാങ്കേതിക പരിശീലനം നൽകുന്നതിനു വേണ്ടി സംസ്ഥാനത്തിനകത്തും പുറത്തുമുള്ള വിവിധ പരിശീലനകേന്ദ്രങ്ങളിലേക്ക് തിരഞ്ഞെടുത്ത് അയയ്ക്കുന്ന ജോലിയും, ഈ വിഭാഗം നിർവ്വഹിക്കുന്നു. 2002-2003 വർഷത്തിൽ വിവിധ തസ്തികയിലുള്ള 211 ജീവനക്കാരെ വിവിധ കേന്ദ്രങ്ങളിൽ പരിശീലനത്തിനായി നിയോഗിക്കുകയുണ്ടായി. അവരുടെ തസ്തിക തിരിച്ചുള്ള കണക്ക് ചുവടെ ചേർക്കുന്നു:

അഡീഷണൽ ഡയറക്ടർ	..	1
ജോയിന്റ് ഡയറക്ടർ	..	2
ഡെപ്യൂട്ടി ഡയറക്ടർ	..	5
അസിസ്റ്റന്റ് ഡയറക്ടർ	..	4
അഡ്വീനിസ്ട്രേറ്റീവ് ഓഫീസർ	..	1
അഡ്വീനിസ്ട്രേറ്റീവ് അസിസ്റ്റന്റ്	..	2
റിസർച്ച് ഓഫീസർ	..	15
താലൂക്ക് സ്റ്റാറ്റിസ്റ്റിക്കൽ ഓഫീസർ	..	1
ജൂനിയർ സൂപ്രണ്ട്	..	2
ഹെഡ് ക്ലർക്ക്	..	2
റിസർച്ച് അസിസ്റ്റന്റ്	..	49
കമ്പയിലർ യു. ഡി.	..	58
കമ്പയിലർ എൽ. ഡി.	..	61
ടൈപ്പിസ്റ്റ് എൽ. ഡി.	..	6
ടൈപ്പിസ്റ്റ് യു. ഡി.	..	2
ആകെ	..	211

2002-2003 വർഷത്തെ പദ്ധതി പദ്ധതിയേതര ചെലവുകൾ

ക്രമ നമ്പർ	പ്ലാൻ സ്കീം	ബജറ്റിൽ വക കൊള്ളിച്ച തുക (രൂപ ലക്ഷത്തിൽ)	ചെലവായ തുക (രൂപ ലക്ഷത്തിൽ)
(1)	(2)	(3)	(4)
1	3454-02-111-98 റി. ആർ. എസ്.	300.00	711.00
2	3454-02-112-96 സർവ്വെ ആൻഡ് സൂറഡീസ്	35.00	8.16
3	3454-02-112-97 ചെറുകിട ജലസേചനങ്ങളെക്കുറിച്ചുള്ള സ്ഥിതിവിവരക്കണക്കുകൾ	22.00	19.68

(1)	(2)	(3)	(4)
4	3454-02-203-98 വയറകുടരേറിൽ സംഗണകവിഭാഗം	20.00	18.30
5	3454-02-203-96 സ്ഥിതിവിവരക്കണക്ക് വകുപ്പിലെ ഉദ്യോഗസ്ഥർക്ക് പരിശീലനം നൽകുന്നതിനുള്ള പദ്ധതി	5.00	4.90
6	2401-00-111.99 കാർഷിക സെൻസസ്	70.00	42.55
	ആകെ	952.00	804.59

ക്രമ നമ്പർ	നോൺ റ്റാൻ സ്കീം	ബജറ്റിൽ വക	
		കൊള്ളിച്ച തുക (രൂപ ലക്ഷത്തിൽ)	ചെലവായ തുക (രൂപ ലക്ഷത്തിൽ)
1	3454-02-111-99 സ.സ്ഥാന വരുമാന സ്ഥിതിവിവരക്കണക്ക്	12.30	9.43
2	3454-02-111-97 വിലയിരുത്തൽ ഘടകം	15.36	13.70
3	3454-02-111-93 മുനിസിപ്പാലിറ്റികളിലെ ജനനമരണ സ്ഥിതിവിവരക്കണക്ക് വിഭാഗം ശക്തിപ്പെടുത്തൽ	45.36	43.91
4	3454-02-112-99 സാമ്പത്തിക ഉപദേശവും സ്ഥിതിവിവരക്കണക്കുകളും	685.20	581.64
5	3454-02-112-98 ദേശീയ സാമ്പിൾ സർവ്വേ	48.43	49.05
6	3454-02-112-96 സർവ്വേയും പഠനങ്ങളും	37.95	36.17
7	3454-02-203-99 തദ്ദേശ സ്വയംഭരണ ഗവൺമെന്റ് സ്ഥാപനങ്ങളിൽ സ്ഥിതിവിവരക്കണക്കുകൾ വിപുലീകരിക്കുന്നതിന്	64.52	60.81
8	2402-00-102-90 സോയിൽ സർവ്വേ സ്റ്റാറ്റിസ്റ്റിക്സ് യൂണിറ്റ്	7.30	6.39
9	2216-80-00-97 ഹൗസിംഗ്	9.61	5.63
10	2852-00-80-800-97 ഇൻഡസ്ട്രിയൽ സർവ്വേസ്റ്റാറ്റിസ്റ്റിക്സ് യൂണിറ്റ്	10.94	3.49
	ആകെ	936.97	8.1022

14. ഔദ്യോഗിക ഭാഷാ വിഭാഗം

ഭരണതലത്തിൽ ഔദ്യോഗിക ഭാഷ മലയാളമാക്കുന്നതിനുവേണ്ടി സർക്കാർ തലത്തിൽ എടുത്തിട്ടുള്ള നടപടികൾ നടപ്പിലാക്കുകയും അതിന്റെ പുരോഗതി വിലയിരുത്തുകയും ചെയ്യുക എന്നതാണ് ഈ വിഭാഗത്തിന്റെ ചുമതല. ഔദ്യോഗിക ഭാഷ മലയാളമാക്കുന്നത് സംബന്ധിച്ച് സർക്കാരിന്റെ ഭാഗത്തു നിന്നും ലഭിക്കുന്ന നിർദ്ദേശങ്ങൾ ഡിപ്പാർട്ടുമെന്റിന്റെ വിവിധ തലങ്ങളിൽ എത്തിക്കുന്നു. താലൂക്ക് ജില്ലാ സംസ്ഥാന തലങ്ങളിൽ നിന്നും വന്നുകൊണ്ടിരിക്കുന്ന പുരോഗതിയുടെ റിപ്പോർട്ട് ശേഖരിച്ച് ക്രോഡീകരിച്ച് യഥാസമയം സർക്കാരിന് സമർപ്പിക്കുന്നു. ഭാഷാ മാനദണ്ഡം സംബന്ധിച്ച് എടുത്തിട്ടുള്ള നടപടികളും ഇക്കാര്യത്തിൽ ഈ വകുപ്പ് അഭിമുഖീകരിക്കുന്ന പ്രശ്നങ്ങളും സംബന്ധിച്ചുള്ള വിവരങ്ങൾ സംസ്ഥാന തലത്തിൽ അവലോകനം നടത്തി റിപ്പോർട്ട് ഗവൺമെന്റിന് സമർപ്പിക്കുന്നു. വകുപ്പിൽ അഡ്മിനിസ്ട്രേറ്റീവ് ഓഫീസറുടെ ഒരു പരിഭാഷാ സെൽ രൂപീകരിക്കുകയും വകുപ്പിലെ കോഡുകൾ, മാനുവലുകൾ, ഫോറങ്ങൾ മുതലായവയുടെ പരിഭാഷ ഈ സെല്ലിന്റെ മേൽ നോട്ടത്തിൽ ദ്രുതഗതിയിൽ നടപ്പിലാക്കിവരികയും ചെയ്യുന്നു.

15. ഏകോപന സമിതി വിഭാഗം

വിവിധ വകുപ്പുകളിൽ പ്രവർത്തിക്കുന്ന സ്റ്റാൻഡറൈസിംഗിനെപ്പറ്റി വിഭാഗങ്ങളുടെ പ്രവർത്തനങ്ങൾ വിലയിരുത്തുകയും ഏകോപിപ്പിക്കുകയും ചെയ്യുകയാണ് ഈ വിഭാഗത്തിന്റെ പ്രധാന പ്രവർത്തനം. മറ്റ് വകുപ്പുകളിലെ സ്റ്റാൻഡറൈസിംഗിനെപ്പറ്റി വിഭാഗങ്ങളുടെ പ്രവർത്തനം വിലയിരുത്തുകയും അതിന് ഏകോപന സമിതി വിഭാഗത്തിലെ ജോയിന്റ് ഡയറക്ടറുടെ നേതൃത്വത്തിൽ വകുപ്പുദ്യക്ഷന്റേയും അഡീഷണൽ ഡയറക്ടറുടെയും സാന്നിദ്ധ്യത്തിൽ വാർഷിക യോഗങ്ങൾ സംഘടിപ്പിക്കുകയും ഓരോ വിഭാഗത്തിന്റെ പ്രവർത്തനങ്ങളെപ്പറ്റി ചർച്ച നടത്തുകയും വിലയിരുത്തുകയും ആവശ്യമായ ഭേദഗതികൾ നിർദ്ദേശിച്ചുകൊണ്ട് ഇത്തരം സെല്ലുകളുടെ പ്രവർത്തനം ശക്തമാക്കുകയും ചെയ്യുന്നു. മറ്റ് വകുപ്പുകളിൽ പ്രവർത്തിക്കുന്ന സ്റ്റാൻഡറൈസിംഗിനെപ്പറ്റി സെല്ലുകൾ നടത്തുന്ന പ്രവർത്തനം വിലയിരുത്തൽ യോഗങ്ങളിൽ ഉൾക്കൊള്ളുന്ന പ്രശ്നങ്ങളിൽ ഈ വകുപ്പിൽനിന്നും എടുക്കേണ്ട നടപടികൾക്ക് വേണ്ട ഏകോപനവും ഈ വിഭാഗം കൈകാര്യം ചെയ്യുന്നു.

16. പ്രസിദ്ധീകരണ വിഭാഗം

ഈ വകുപ്പ് നടത്തുന്ന സർവ്വേകളേയും പഠനങ്ങളേയും സംബന്ധിക്കുന്ന റിപ്പോർട്ടുകൾ പ്രസിദ്ധീകരിച്ച് വിതരണം ചെയ്യുക എന്നതാണ് ഈ വിഭാഗത്തിന്റെ പ്രധാന ചുമതല. സ്ഥിതി വിവരക്കണക്കുകൾ ഉപഭോഗകൃതരക്കൾ ലഭ്യമാക്കുക എന്ന ചുമതലയും ഈ വിഭാഗത്തിന്റേതാണ്. സർവ്വേക്കാവശ്യമായ ഫോറങ്ങൾ അച്ചടിക്കുക, അവ ജില്ലകളിൽ എത്തിക്കുക എന്ന ജോലിയും ഈ വിഭാഗത്തിന്റെ ചുമതലയിൽപ്പെടുന്നു. ഈ വിഭാഗത്തിനോട് അനുബന്ധിച്ച് ഡിപ്പാർട്ടുമെന്റിൽ ഒരു ഡിജിറ്റൽ റിസോഗ്രാഫ് പ്രിൻ്റർ സ്ഥാപിച്ച്

പ്രവർത്തിച്ചുവരുന്നു. അതോടനുബന്ധിച്ച് ഒരു പേപ്പർ കട്ടിംഗ് മെഷീനും ഒരു വയർ സ്പ്രിംഗിംഗ് മെഷീനും, സ്മാർട്ടിച്ച് പ്രസ്സിന്റെ പ്രവർത്തനം സുഗമമായി നടത്തിവരുന്നു. വിവിധ സെക്ഷനുകൾക്ക് ആവശ്യമായ ഫോറങ്ങളും ഉപഭോക്തൃവിലസൂചിക എന്നിവയും മറ്റു റിപ്പോർട്ടുകളും ഈ കാലയളവിൽ പ്രസ്സിന് പ്രിൻ്റ് ചെയ്യുകയുണ്ടായി. വകുപ്പിന്റെ ഔദ്യോഗിക പ്രസിദ്ധീകരണമായ ഇക്കോസ്റ്റാറ്റ് ന്യൂസ് ദൈനംദിനമായി പ്രസിദ്ധീകരിച്ചുവരുന്നുണ്ട്. കൂടാതെ കേരളത്തിൻ്റെ സമകാലിക സാമ്പത്തിക സാമൂഹിക സ്ഥിതിവിവരക്കണക്കിനെ സംബന്ധിക്കുന്ന പ്രസിദ്ധീകരണങ്ങളും ഈ വിഭാഗം പ്രസിദ്ധീകരിക്കുന്നുണ്ട്.

17. ലൈബ്രറി

ഇക്കണോമിക്സ് ആൻ്റ് സ്റ്റാറ്റിസ്റ്റിക്സ് ഡിപ്പാർട്ട്മെന്റിൻ്റെ ഒരു പ്രധാന വിഭാഗമാണ് ലൈബ്രറി. ഈ ലൈബ്രറിയിൽ അന്തർദേശീയ, ദേശീയ, പ്രാദേശിക തലത്തിലുള്ള സ്ഥിതിവിവരക്കണക്കുകളെ സംബന്ധിച്ച വിവരങ്ങൾ ഉൾക്കൊള്ളുന്ന 5000-ത്തിൽപ്പരം പുസ്തകങ്ങളുണ്ട്.

കേന്ദ്ര ഗവൺമെന്റ് സ്മാപനമായ സെൻസസ് ഡിപ്പാർട്ട്മെന്റിൻ്റെ സെൻസസ് പ്രസിദ്ധീകരണങ്ങൾ കേന്ദ്ര ഗവൺമെന്റിൻ്റെ വിവിധ വകുപ്പുകളിൽ നിന്നും പ്രസിദ്ധീകരിക്കുന്ന റിപ്പോർട്ടുകൾ, മറ്റ് ഇതര സംസ്ഥാനങ്ങളിൽ പ്രവർത്തിക്കുന്ന സാമ്പത്തിക സ്ഥിതിവിവര വകുപ്പുകൾ പ്രസിദ്ധീകരിക്കുന്ന പ്രധാന റിപ്പോർട്ടുകൾ എന്നിവ ഈ ലൈബ്രറിയിലെ പുസ്തകശേഖരത്തിൽ ഉൾപ്പെടുന്നു. കൂടാതെ ഏകണോമിക്സ്, സ്റ്റാറ്റിസ്റ്റിക്സ്, കമ്പ്യൂട്ടർ സയൻസ് എന്നീ അടിസ്ഥാന വിഷയങ്ങൾ അടങ്ങുന്ന പുസ്തകങ്ങളും ഇവിടെ ഉണ്ട്.

അതുപോലെതന്നെ ഈ വകുപ്പ് കാലാകാലമായി പ്രസിദ്ധീകരിച്ചുവരുന്ന സർവ്വേകളുടേയും റിപ്പോർട്ടുകളുടേയും ശേഖരവും ഇവിടെയുണ്ട്.

വിവിധ വകുപ്പുകളുടെ പ്രവർത്തനത്തിന് ആവശ്യമായ അടിസ്ഥാനവിവരങ്ങൾ ആവശ്യംനുസരണം ഇവിടെ നിന്നും നൽകുന്നു. കൂടാതെ ഗവേഷണ വിദ്യാർത്ഥികൾ, അദ്ധ്യാപകർ, പദ്യത്തിന് ആസൂത്രണം ചെയ്യുന്നവർ, സാമൂഹ്യസേവകർ, സാമൂഹ്യസേവനം നടത്തുന്ന സന്നദ്ധ സംഘടനകൾ എന്നിവർ നിരന്തരം ഇവിടെ വന്ന് ആവശ്യംനുസരണം വിവരങ്ങൾ ശേഖരിക്കുന്നു.

18. ഇൻഫർമേഷൻ സെന്റർ

സർക്കാറിൻ്റെ ഡേറ്റാ സൂക്ഷിക്കുന്നതിൻ്റെയും വിതരണത്തിൻ്റെയും ഒരു നോഡൽ ഏജൻസിയായ ഈ വകുപ്പിൽ 05-11-2001-ൽ ഉദ്ഘാടനം ചെയ്ത ഇൻഫർമേഷൻ സെന്ററിൻ്റെ പ്രവർത്തനം ഫലപ്രദമായ രീതിയിൽ നടന്നുവരുന്നു. അനേകം വ്യക്തികൾക്കും സ്ഥാപനങ്ങൾക്കും ആവശ്യമായ വിവരങ്ങൾ ഇൻഫർമേഷൻ സെന്ററിൻ്റെ സേവനത്തിലൂടെ ലഭ്യമാക്കി വരുന്നു.

19. സംഗണക വിഭാഗം

1990-ൽ 6 കമ്പ്യൂട്ടറുകളുമായി പ്രവർത്തനം ആരംഭിച്ച ഈ ഡിവിഷൻ ഇപ്പോൾ 34 കമ്പ്യൂട്ടറുകളും അനുബന്ധ ഉപകരണങ്ങളും ഉള്ള ഒരു ഡിവിഷനായി വളർന്നു. കൂടാതെ 14 ജില്ലകളിലും ഈ ഡിവിഷന്റെ നിയന്ത്രണത്തിൽ ഓരോ കമ്പ്യൂട്ടർ യൂണിറ്റുകളും ഉണ്ട്.

2002-2003 സാമ്പത്തിക വർഷത്തിൽ കമ്പ്യൂട്ടർ ഡിവിഷൻ നവീകരണത്തിന്റെ ഭാഗമായി പ്രധാന ഹാൾ പൂർണ്ണമായും ചെറിയ ഹാൾ ഭാഗികമായും നവീകരിച്ചു. എൻ. ഐ. സി.-യുടെ NICNET കണക്ഷൻ കിട്ടിയതുമൂലം പ്രൈം ഡേറ്റാ നേരിട്ട് കിട്ടുന്നതിന്റെ പ്രയോജനം കിട്ടിത്തുടങ്ങി.

ഡിപ്പാർട്ടുമെന്റിന്റെ കമ്പ്യൂട്ടർ സംബന്ധമായ എല്ലാ ആവശ്യങ്ങൾക്കും ഒരു അളവുവരെ പര്യാപ്തമാണ് ഇപ്പോൾ ഈ ഡിവിഷൻ. വിവിധ ഡിവിഷനുകളിൽനിന്നും തരുന്ന സർവ്വകലണ്ടർ ശേഖരിച്ച വിവരങ്ങൾ പ്രോസസ് ചെയ്ത് ആവശ്യമുള്ള കേബിളുകൾ തയ്യാറാക്കി ബന്ധപ്പെട്ട ഡിവിഷനിൽ നൽകുന്നുണ്ട്. 2002-2003 വർഷത്തിൽ ഈ ഡിവിഷൻ ഏറ്റെടുത്ത പ്രധാനപ്പെട്ട ജോലികൾ താഴെ ചേർക്കുന്നു.

മാർക്കറ്റ് ഇൻറലിജൻസിനുവേണ്ടി ദിവസവും എൻ. ഐ. സി. വിലകൾ ശേഖരിച്ച് ക്രോഡീകരിച്ച് നൽകുന്നു. കൂടാതെ 50 ഇനങ്ങളുടെ പ്രതിദിന വിലനിലവാരവും എൻ. ഐ. സി. മുഖാന്തിരം ശേഖരിച്ച് നൽകുന്നു. കൂടാതെ ഉപഭോക്തൃ വിലസൂചികയും തയ്യാറാക്കി നൽകുന്നു. പ്രൈം ബുളറ്റിൻ (മാസിക) പ്രസിദ്ധീകരണത്തിന് തയ്യാറാക്കിവരുന്നു. 2001 ഡിസംബർ വരെയുള്ള പാറിറി ഇൻഡക്സ് റിപ്പോർട്ട് പൂർത്തിയായി.

2000-01, 2001-02 എന്നീ വർഷങ്ങളിലെ വൈറൽ സ്റ്റാറ്റിസ്റ്റിക്സ് റിപ്പോർട്ടിന്റെ കേബിളുകൾ ബന്ധപ്പെട്ട സെക്ഷനിൽ കൊടുത്തു.

നാഷണൽ സാമ്പിൾ സർവ്വേയുടെ 53-ാമത്തെ റൗണ്ട് പ്രോസസിംഗ് നടന്നുവരികയാണ്. 54-ാമത്തെ റൗണ്ടിന്റെ പ്രോസസിംഗ് പൂർത്തിയായി കേബിളുകൾ സെക്ഷനിൽ കൊടുത്തു. 55-ാമത്തെ റൗണ്ട് ഡേറ്റാ എൻട്രി ജില്ലാ ആഫീസുകളിൽ നടന്നു. 56-ാമത്തെ റൗണ്ട് ഡേറ്റാ എൻട്രി ഡയറക്ടറേറ്റിൽ പുരോഗമിക്കുന്നു. 57-ാമത്തെ റൗണ്ട് ഡേറ്റാ എൻട്രി ജില്ലാ ആഫീസുകളിൽ നടന്നുവരികയാണ്.

അഗ്രികൾച്ചറൽ സെൻസസ് 'എച്ച്' ഷെഡ്യൂളുകളുടേയും ഇൻപുട്ട് സർവ്വേയുടേയും പ്രോസസിംഗ് കഴിഞ്ഞു ഡേറ്റയും റിസൾട്ടും കേന്ദ്ര സർക്കാരിന് അയച്ചുകൊടുത്തു.

വാർഷിക വ്യവസായ സർവ്വേയുടെ 2000-2001-ലെ ഡേറ്റാ എൻട്രി പൂർത്തിയായി വാലിയേഷൻ ചെക്കിംഗ് നടന്നുകൊണ്ടിരിക്കുന്നു.

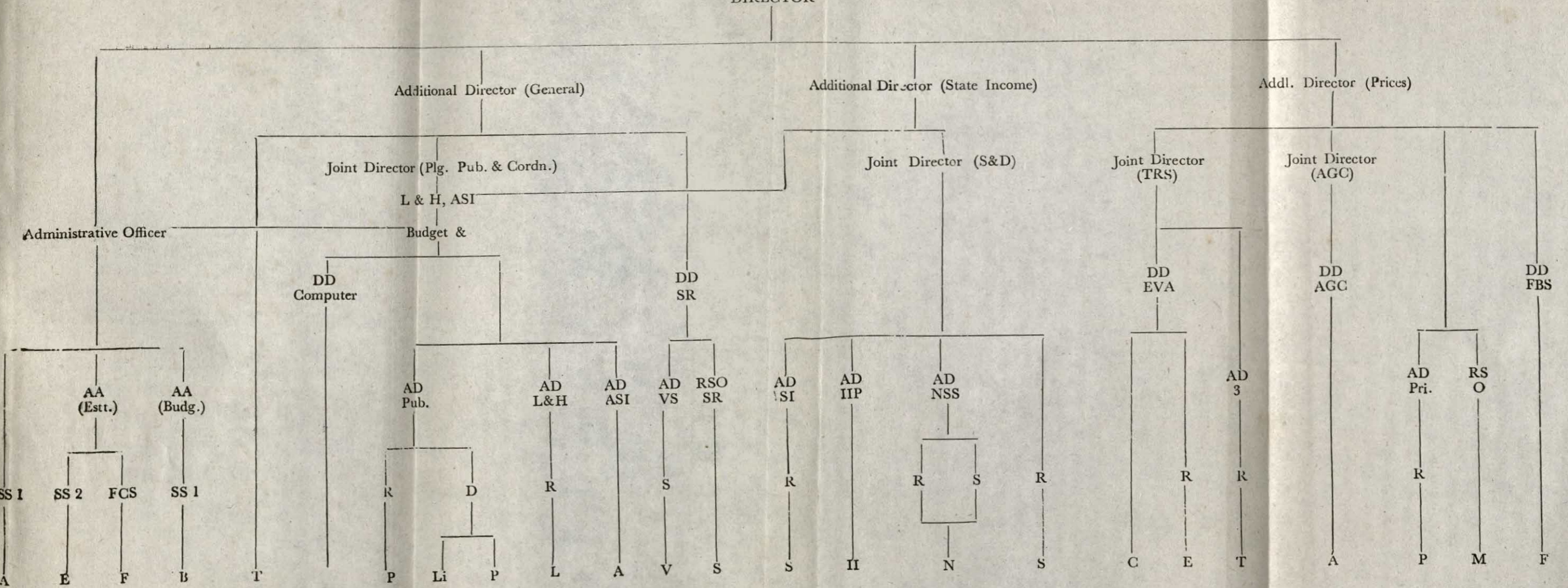
വകുപ്പിന്റെ പ്രസിദ്ധീകരണത്തിന് ആവശ്യമായ ഡി.ടി.പി. ജോലികൾ മുഴുവനും ഈ ഡിവിഷനിൽനിന്നെ ചെയ്യുന്നു. അവയിൽ പ്രധാനപ്പെട്ടവ ചുവടെ ചേർക്കുന്നു:

1. പ്രൈം മാനുവൽ
2. പഞ്ചായത്ത് ലെവൽ സ്റ്റാറ്റിസ്റ്റിക്സ്
3. സീസൺ ആൻഡ് ക്രോപ്പ് റിപ്പോർട്ട് 1998-99 ആൻഡ് 1999-2000.
4. ബഡ്ജറ്റ് കൗൺസിലർ 2003-04.
5. കേരളാ ഇക്കോണമി 2002.
6. നോർക്ക.
7. ന്യൂ സസ്ടോറി.
8. കേരളാ ത്രൂ റ്റാൻസ്.
9. വിമൺ ഇൻ കേരള.
10. അഗ്രോ ക്ലൈമാറ്റിക് സോൺ.
11. ഗ്രേഡേഷൻ ലിസ്റ്റ്—പ്യൂൺസ്.
12. സാമ്പിൾ രജിസ്ട്രേഷൻ ഓഫ് ബർത്ത് ആൻഡ് ഡെത്ത്സ്, കേരള 1999.
13. റിപ്പോർട്ട് ഓൺ മെഡിക്കൽ സർട്ടിഫിക്കേഷൻ ഓഫ് കോസസ് ഓഫ് ഡെത്ത്, കേരള 1999.
14. വൈറൽ സ്റ്റാറ്റിസ്റ്റിക്സ് ബുള്ളറ്റിൻ 1998, 1999, 2000 & 2001.
15. വൈറൽ സ്റ്റാറ്റിസ്റ്റിക്സ് പ്രയോഗി ടേബിൾസ് 2000.
16. അഗ്രികൾച്ചറൽ സ്റ്റാറ്റിസ്റ്റിക്സ് 2000-01.
17. ഓരഡ് ഏജ് സർവ്വെ—കുടുംബ റിപ്പോർട്ട് കംപ്യൂറഡ്.
18. ഹാൻഡ്ലൂം സർവ്വെ—ഷെഡ്യൂൾസ് ആൻഡ് ഇൻസ്ട്രക്ഷൻസ്.
19. ഏജ്ഡെൻഡ് ന്യൂസ് (ഫെബ്രുവരി 2003) ഇഷ്യൂ.
20. റിപ്പോർട്ട് ഓൺ വർക്കിംഗ് ഫാക്ടറീസ് ആക്ട് 1999 ആൻഡ് 2000.
21. മത്സ്യ പ്രൈം ട്രെൻഡ്—മാർച്ച് 2003.
22. ഫാഷൻ പ്രൈം—മാർച്ച് 2003.
23. കൺസ്യൂമർ പ്രൈം ഇൻഡക്സ് നമ്പേഴ്സ്—മാർച്ച് 2003.

കൂടാതെ ജില്ലകളിലുള്ള സംഗണക വിഭാഗങ്ങളുടെ പ്രവർത്തന പുരോഗതി ഈ വിഭാഗം നോക്കിനടത്തുന്നു.

Organisation Chart

DIRECTOR



Administrative Officer

AA (Admin) (2)

AA (Admin) (2)

AA (Admin) (2)

DD Computer

AD (Admin) (2)

AD (Admin) (2)

AD (Admin) (2)

AD (Admin) (2)

AD (Admin) (2)

AD (Admin) (2)

AD (Admin) (2)

AD (Admin) (2)

AD (Admin) (2)

AD (Admin) (2)

AD (Admin) (2)

AD (Admin) (2)

AD (Admin) (2)

AD (Admin) (2)

AD (Admin) (2)

Additional Director (General)

Joint Director (Public Relations)

Joint Director (Public Relations)

Joint Director (Public Relations)

Joint Director (Public Relations)

Joint Director (Public Relations)

DIRECTORATE OF ECONOMIC DEVELOPMENT

Director (General)

Director (General)



