

015-019



കേരള സർക്കാർ

സാമ്പത്തിക സ്ഥിതിവിവര കണക്കു വകുപ്പിന്റെ ഭരണ റിപ്പോർട്ട്

1990-91

എറണാകുളം ഗവൺമെന്റ് പ്രസ്സിംഗിൽനിന്നും ഗവൺമെന്റു
പ്രസ്സുകളുടെ സുപ്രബന്ധിനാൽ അച്ചടിപ്പിച്ചിരിക്കുന്നത്
1992



015-019

സാമ്പത്തിക സാമിതിവിവര കണക്കു വകുപ്പിന്റെ
ഭരണ റിപ്പോർട്ട്
1990-91

കേരള സർക്കാർ പ്രസിദ്ധീകരിച്ച പുസ്തകം

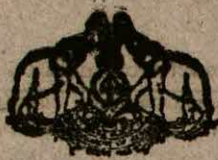
ഉപയോഗ സാഹിത്യം

1992



കേരള സർക്കാർ

1992



ആസൂത്രണ സാമ്പത്തിക കാര്യ (ബി) വകുപ്പ്

ജി. ഒ. (ആർ. ടി.) നമ്പർ 302/92/പ്ലാനിംഗ്, തീയതി,
തിരുവനന്തപുരം, 3-8-1992

സംഗ്രഹം.—ഇക്കണോമിക്സ് ആൻഡ് സ്ട്രാറ്റജി സെക്ഷൻ വകുപ്പ്—
1990-91-ലെ ഭരണ റിപ്പോർട്ട് പ്രത്യവലോകനം ചെയ്ത്
ഉത്തരവു പുറപ്പെടുവിക്കുന്നു.

പരാമർശം.—18-9-1991-ലെ ഇക്കണോമിക്സ് ആൻഡ് സ്ട്രാറ്റജി
സെക്ഷൻ വകുപ്പു ഡയറക്ടറുടെ പി. ബി (1)1052/91/
ഡി.ഇ. എസ്. നമ്പർ കത്ത്.

ഉത്തരവ്

1. രേഖപ്പെടുത്തി.

2. റിപ്പോർട്ടു വർഷത്തിൽ 30-6-1991-വരെ ശ്രീമതി പി. എൽ.
ശ്രീദേവി അമ്മയും തുടർന്ന് ശ്രീ. ജി. സോമശേഖരൻ നായരും ഡയറക്ടർ
മാരായിരുന്നു. ഒരു സ്പെഷ്യൽ ഡയറക്ടറും മൂന്ന് അഡീഷണൽ
ഡയറക്ടർമാരും സാങ്കേതിക കാര്യങ്ങളിലും ഒരു അഡ്മിനിസ്ട്രേറ്റീവ്
ഓഫീസർ ഭരണ കാര്യങ്ങളിലും ഡയറക്ടറെ സഹായിച്ചിരുന്നു.

3. വകുപ്പിന്റെ വിവിധ പ്രവർത്തനങ്ങൾ—(i) കാർഷിക സാമിതി
വിവരക്കണക്ക് റിപ്പോർട്ടു ചെയ്യുന്നതിനുള്ള ഏജൻസി (ഇറാസ്).—
സംസ്ഥാനത്തെ പ്രധാന കാർഷിക വിളകളുടെ വിസ്തൃതി, ഉൽപ്പാദനം,
ഉൽപ്പാദന നിരക്ക്, ഭൂവിനിയോഗ വിവരങ്ങൾ എന്നിവ സൂക്ഷ്മമായി തിട്ട
പ്പെടുത്തുന്നതിനു വേണ്ടി 1975-76-ൽ ആരംഭിച്ച ഈ പദ്ധതിയുടെ
1986-87-വരെയുള്ള സർവ്വേ റിപ്പോർട്ടുകൾ പ്രസിദ്ധീകരിച്ചു. 1987-88,
1988-89 എന്നീ വർഷങ്ങളിലെ റിപ്പോർട്ടുകൾ തയ്യാറാക്കി.

(ii) മഴയുടെ സാമിതി വിവരക്കണക്കു തയ്യാറാക്കൽ.—സംസ്ഥാ
നത്തെ വിവിധ മഴയളക്കൽ കേന്ദ്രങ്ങളിൽ രേഖപ്പെടുത്തിയ ഓരോ ദിവസവും
മുള്ള മഴയുടെ കണക്ക്, 1989-വരെയുള്ള കാലത്തെ മഴയുടെ ശരാശരി
കണക്ക് എന്നിവ തയ്യാറാക്കി പുനയിലെ കാലാവസ്ഥാ നിരീക്ഷണ കേന്ദ്ര
ത്തിന് അയച്ചു കൊടുത്തു.

(iii) കൃഷിയുടെ സാമിതി വിവരക്കണക്കു പ്രവചന റിപ്പോർട്ട്.—
റിപ്പോർട്ടു വർഷത്തിലും പ്രധാന വിളകളുടെ വിസ്തൃതിയും, വിളവും
സംബന്ധിച്ച പ്രവചന റിപ്പോർട്ടുകൾ തയ്യാറാക്കി ഭാരത സർക്കാരിനും
മറ്റു ബന്ധപ്പെട്ട ഓഫീസുകൾക്കും അയച്ചു കൊടുത്തു.

(iv) കൂരുമുളക് ഉൽപ്പാദന സർവ്വേ.—കൂടിയേറെ വനഭൂമിയിൽ
കൃഷി ചെയ്തിട്ടുള്ളതായ കൂരുമുളക് ഉൽപ്പാദനത്തെയും വിസ്തീർണ്ണ
ത്തെയും സംബന്ധിച്ച സർവ്വേ റിപ്പോർട്ടുവർഷത്തിൽ പുരോഗമിച്ചു
കൊണ്ടിരിക്കുന്നു.

(v) കാർഷിക സെൻസസ് വിഭാഗം.—കേന്ദ്ര ഗവൺമെന്റിന്റെ സമ്പൂർണ്ണ സാമ്പത്തിക സഹായത്തോടെ അഞ്ചു വർഷത്തിൽ ഒരിക്കൽ നടത്തുന്ന കാർഷിക സെൻസസിന്റെ 1985-86-ലെ ഫീൽഡു വർക്ക് 1987 നവംബർ മുതൽ മാത്രമേ തുടങ്ങുവാൻ കഴിഞ്ഞുള്ളൂ. ഈ സെൻസസിന്റെ അവസാന റിപ്പോർട്ടുകളും തയ്യാറാക്കി കേന്ദ്ര സർക്കാരിന് അയച്ചു കൊടുത്തു.

(vi) കമ്പോള വില ശേഖരിക്കൽ പ്രവർത്തനങ്ങൾ.—അവശ്യസാധനങ്ങളുടെ ദൈനംദിന വില സംസ്ഥാനത്തിന്റെ എല്ലാ ജില്ലകളിൽ നിന്നും ശേഖരിച്ച് പ്രകാശിതമാക്കി സർക്കാരിനും വിവിധ ഏജൻസികൾക്കും നൽകി.

15 കേന്ദ്രങ്ങളിലെ ഉപഭോക്തൃ വില സൂചിക എല്ലാ മാസവും തയ്യാറാക്കി ഗസറ്റിൽ വിജ്ഞാപനം ചെയ്തു.

(vii) വനവിഭവങ്ങളുടെ വില ശേഖരിക്കൽ.—18 ഇനം വന വിഭവങ്ങളുടെ വില ശേഖരിച്ചു സൂക്ഷ്മ പരിശോധന നടത്തി പ്രകാശിതമാക്കി ഓരോ ത്രൈമാസത്തിലും ഫോറസ്റ്റ് ഡിപ്പാർട്ടുമെന്റിനു നൽകി.

(viii) മാർക്കറ്റ് ഇൻലിജൻസ് പദ്ധതി.—കമ്പോള വില നിലവാരം സംബന്ധിച്ചും കമ്പോള വരവിനെ സംബന്ധിച്ചും ഉള്ള വിവരങ്ങൾ ശേഖരിച്ചു കമ്പോള നിലവാര ബുള്ളറ്റിൻ തയ്യാറാക്കി ആകാശവാണി വഴി പ്രാഥമികകോൽപ്പാദകർക്ക് കൃത്യ സമയത്തുതന്നെ നൽകി വരുന്നു. പ്രധാന കാർഷിക വിഭവങ്ങളുടെ കമ്പോള നിലവാരവിലാകനം എല്ലാ തായറാഴ്ചയും പ്രക്ഷേപണം ചെയ്യുന്നതിനു വേണ്ട റിപ്പോർട്ട് കൃത്യമായി ആകാശവാണിക്കു നൽകുന്നു. കൂടാതെ അരിയുടെ പരസ്യവിലയെക്കുറിക്കുന്ന പ്രതിദിന റിപ്പോർട്ട് തയ്യാറാക്കി അധികൃതർക്ക് അയച്ചുവരുന്നു.

(ix) ഇൻഡക്സ് സീരീസ് വിഭാഗം (കാർഷിക ധന സംബന്ധം).—കാർഷികകോൽപ്പന്നങ്ങളുടെ മൊത്ത വില സൂചിക, കാർഷിക വിഭവങ്ങളിൽ നിന്നുള്ള വരുമാനവും അവയ്ക്കു വേണ്ടി വരുന്ന ചെലവും തമ്മിലുള്ള താരതമ്യ പഠന സൂചിക, കാർഷിക വേതന സൂചിക എന്നിവ ഈ വിഭാഗം തയ്യാറാക്കി ബന്ധപ്പെട്ട അധികാരികൾക്ക് അയച്ചു കൊടുത്തു.

(x) കൃഷി ചെലവു സർവേ വിഭാഗം.—1990-91 കാർഷിക വർഷത്തിലെ നെല്ല്, തെങ്ങ്, മരച്ചീനി, കുരുമുളക് എന്നീ വിളകളെ സംബന്ധിച്ച കൃഷി ചെലവു സർവേ സംസ്ഥാനത്തെ 38 താലൂക്കുകളിൽ നടക്കുകയുണ്ടായി.

(xi) സംസ്ഥാന വരുമാന വിഭാഗം.—സംസ്ഥാന വരുമാന നിർണ്ണയത്തിനാവശ്യമായ വിവരങ്ങൾ ശേഖരിച്ചു സംസ്ഥാനതലത്തിലും ജില്ലാ തലത്തിലുമുള്ള മൊത്തവരുമാനം, ആളോഹരി വരുമാനം എന്നിവ നിർണ്ണയിക്കുന്ന പ്രവർത്തനങ്ങൾ റിപ്പോർട്ടു വർഷത്തിലും തുടർന്നും.

(xii) ജനന മരണ സാഹിത്യ വിവര കണക്കു ശേഖരിക്കൽ.—സംസ്ഥാനമൊട്ടാകെയുള്ള ജനന മരണ സാഹിത്യ വിവര കണക്കുകൾ ശേഖരിച്ചു റിപ്പോർട്ടു തയ്യാറാക്കി പ്രസിദ്ധീകരിക്കുന്ന ജോലി തുടർന്നു. ഇതിന്റെ ഭാഗമായി സിവിൽ രജിസ്ട്രേഷൻ, സ്പോർട്ട് സർവ്വേ, പട്ടണ

[പ്രദേശങ്ങളിലെ സ്മിര താമസക്കാരുടെ ജനന മരണ നിർദ്ദേശങ്ങളെപ്പറ്റി യുള്ള പഠനം, മരണകാരണങ്ങളെക്കുറിച്ചു ഗ്രാമ പ്രദേശങ്ങളിൽ നടത്തുന്ന സർവ്വേ എന്നിവ നടന്നു.

(xiii) വ്യവസായ ഉൽപ്പാദക സൂചിക വിഭാഗം.—സംസ്ഥാനത്തെ വ്യവസായ വളർച്ച കണക്കാക്കുന്നതിനുള്ള വ്യവസായ ഉൽപ്പാദക സൂചികകൾ തയ്യാറാക്കി വാർഷിക റിപ്പോർട്ടുകൾ പ്രസിദ്ധീകരിക്കുന്ന ജോലികളും, കൊച്ചി തുറമുഖം വിദേശ രാജ്യങ്ങളുമായി നടത്തുന്ന കയറുമതി ഇറക്കുമതിയുടെ വാർഷിക റിപ്പോർട്ടു തയ്യാറാക്കുന്ന ജോലികളും, വ്യവസായ ഉൽപ്പന്നങ്ങളുടെ മൊത്ത വിലയിൽ ഉണ്ടാകുന്ന മാറ്റങ്ങൾ കണക്കാക്കാൻ വേണ്ടിയുള്ള വില നിലവാരം സൂചിക തയ്യാറാക്കുന്ന ജോലികളും ഈ റിപ്പോർട്ടു വർഷവും തുടർന്നു.

(xiv) ഇവാലയുവേഷൻ വിഭാഗം.—മണ്ണൊലിപ്പു തടയുന്ന പദ്ധതിയനുസരിച്ച് കേരളത്തിലെ വിവിധ ജില്ലകളിൽ നിന്നും വിവരങ്ങൾ ശേഖരിച്ചു റിപ്പോർട്ടുകൾ പ്രസിദ്ധീകരിച്ചു വരുന്നു.

(xv) നാഷണൽ സാമ്പിൾ സർവ്വേ.—ആസൂത്രണത്തിനും, ഭരണപരമായ ആവശ്യങ്ങൾക്കും രാജ്യത്തിന്റെ സമ്പത് വ്യവസ്ഥയുടെ വിവിധ വശങ്ങളെ സംബന്ധിക്കുന്ന സാമൂഹിക, സാമ്പത്തിക വിവരങ്ങൾ ശേഖരിക്കുന്നതിനുള്ള ഈ സർവ്വേ ഈ വർഷവും നടന്നു. അസംഘടിത ഉൽപ്പാദക, മേഖല, പ്രതിമാസ ഗാർഹിക ചെലവുകൾ അഞ്ചോ അതിൽ കൂടുതലോ ശമ്പളക്കാരുള്ളതും ഇല്ലാത്തതുമായ വ്യാപാര സ്ഥാപനങ്ങൾ എന്നിവയെക്കുറിച്ചുള്ള വിവരങ്ങൾ ഇതിന്റെ ഭാഗമായി ശേഖരിച്ചു വരുന്നു.

(xvi) മറ്റു സ്മിതി വിവരക്കണക്കുകൾ.—തൊഴിൽ സ്മിതി വിവരക്കണക്കുകൾ, വ്യവസായ സ്മിതി വിവരക്കണക്കുകൾ, മൈൻർ ഇറിഗേഷൻ സ്മിതി സ്മിതി വിവരക്കണക്കുകൾ, ഭവനനിർമ്മാണ മേഖലയിലെ തൊഴിൽ, വേതനം, സാധനങ്ങളുടെ വിലനിലവാരം മുതലായവയെക്കുറിച്ചുള്ള കണക്കുകൾ എന്നിവ തയ്യാറാക്കുന്ന ജോലികളും നടക്കുകയുണ്ടായി.

(xvii) സർവ്വീസ് വിഭാഗങ്ങൾ.—ഡിസൈൻ, സർവ്വേ ആൻഡ് സൂറഡീസ് വിഭാഗം, ഏകോപന വിഭാഗം, മെക്കാനിക്കൽ ടാബുലേഷൻ വിഭാഗം, പ്ലാനിംഗ് വിഭാഗം, കമ്പ്യൂട്ടർ ഡിവിഷൻ എന്നിവ മെച്ചപ്പെട്ട പ്രവർത്തനം കാഴ്ചവെച്ചു. പ്രസിദ്ധീകരണ വിഭാഗം 28 റിപ്പോർട്ടുകൾ പ്രസിദ്ധീകരിക്കുകയുണ്ടായി.

4. ചെലവ്.—റിപ്പോർട്ടുവർഷത്തിൽ വിവിധ പദ്ധതികൾക്കായി 526.10 ലക്ഷം രൂപ ചെലവഴിച്ചു.

5. 1990-91-ൽ വകുപ്പിന്റെ പ്രവർത്തനം പൊതുവെ തൃപ്തികരമായിരുന്നു.

(ഗവർണ്ണറുടെ ഉത്തരവിൻ പ്രകാരം)

എ. കെ. പരമേശ്വരൻ,
അഡീഷണൽ സെക്രട്ടറി.

സാമ്പത്തിക സ്ഥിതിവിവര കണക്കു വകുപ്പിന്റെ 1990-91 വർഷത്തെ ഭരണ റിപ്പോർട്ട്

ആമുഖം

സാമ്പത്തിക സ്ഥിതി വിവരക്കണക്കു വകുപ്പ് (എക്കണോമിക്സ് ആൻഡ് സ്റ്റാറ്റിസ്റ്റിക്സ് ഡിപ്പാർട്ടുമെന്റ്) സമ്പത് ലഭനയുടെ വിവിധ മേഖലകളെ സംബന്ധിക്കുന്ന വിവരങ്ങൾ മുറുപകരം ശേഖരിക്കുകയും അവ പ്രകാശിപ്പിച്ചു ശാസ്ത്രീയമായി വിശകലനം ചെയ്ത് ആസൂത്രണത്തിനുപയോഗിക്കുന്ന രീതിയിൽ ലഭ്യമാക്കുന്ന പ്രധാന ഏജൻസിയായി പ്രവർത്തിക്കുന്നു. ഈ സംസ്ഥാനത്തെ സംബന്ധിച്ചിടത്തോളം സ്ഥിതി വിവരക്കണക്കുകളുടെ ആധികാരികമായ ഭാഗമാണ് ഈ വകുപ്പ്. ആസൂത്രണത്തിനും മറ്റു വികസന പ്രവർത്തനങ്ങൾക്കും ആവശ്യമായ സ്ഥിതി വിവരക്കണക്കുകൾ ലഭ്യമാക്കുന്നതോടൊപ്പം, സർക്കാരിന് സ്ഥിതി വിവരക്കണക്കു സംബന്ധമായ ഉപഭോഗം നൽകേണ്ടതും സർക്കാരിന്റെ വികസന പരിപാടികൾ വിലയിരുത്തേണ്ടതും ഈ വകുപ്പിന്റെ പ്രധാന ചുമതലയാണ്.

1990-91 വർഷത്തെ ഈ വകുപ്പിന്റെ വിവിധ വിഭാഗങ്ങളിൽ നടന്ന പ്രവർത്തനങ്ങളുടെ സംക്ഷിപ്ത വിവരണം ഇതോടൊപ്പം ചേർക്കുന്നു.

2. ഔദ്യോഗിക ലേഖന ഡയറക്ടർ

ഡയറക്ടറായിരുന്ന ശ്രീമതി പി. എൽ. ശ്രീദേവി അമ്മ, ജി. ക. (ആർ. ടി.) 292/90/പ്ലാനിംഗ് നമ്പർ തീയതി 29-6-1990-ലെ ഉത്തരവ് പ്രകാരം റിട്ടയർമെന്റിന്റെ മുന്നോടിയായി 1-7-1990 മുതൽ അവധിയിൽ പ്രവേശിക്കുകയുണ്ടായി. തുടർന്ന് ജി. ക. (എം. എസ്.) 32/90/പ്ലാനിംഗ് നമ്പർ പ്രകാരമുള്ള 24-7-1990-ലെ ഉത്തരവു പ്രകാരം ശ്രീ. ജി. സോമശേഖരൻ നായരെ ഡയറക്ടറായി ഉദ്യോഗക്കയറ്റം നൽകി നിയമിച്ചു.

സുപെഷ്യൽ ഡയറക്ടർ

ജി. ക. (എം. എസ്.) 37/90/പ്ലാനിംഗിലെ 20-8-1990-ലെ ഉത്തരവു പ്രകാരം ഇക്കണോമിക്സ് സെൻസസ് വിഭാഗത്തിന്റെ പൂർണ്ണ ചുമതല നൽകിക്കൊണ്ടു സുപെഷ്യൽ ഡയറക്ടർ എന്ന ഒരു പുതിയ തസ്തിക സൃഷ്ടിക്കുകയുണ്ടായി.

ശ്രീമതി എസ്. രത്നാഭായി അമ്മാളിനെ ജി. ക. (ആർ. ടി.) 414/90/പ്ലാനിംഗ് നമ്പരായുള്ള 22-9-1990-ലെ ഉത്തരവു പ്രകാരം ഉദ്യോഗക്കയറ്റം നൽകി ഈ തസ്തികയിൽ നിയമിച്ചു.

അഡീഷണൽ ഡയറക്ടർ

[ശ്രീമതി എസ്. രത്നാഭായി അമ്മാരം സ്പെഷ്യൽ ഡയറക്ടറായി നിയമിക്കപ്പെട്ട ഒഴിവിൽ സീനിയർ ജോയിന്റ് ഡയറക്ടറായിരുന്ന ശ്രീ. കെ. അച്യുതനെ ജി. ഒ. (ആർ. ടി.) 414/90/ഘാനിംഗിലെ 22-9-1990-ലെ ഉത്തരവു പ്രകാരം അഡീഷണൽ ഡയറക്ടറായി ഉദ്യോഗക്കയറ്റം നൽകി നിയമിച്ചു.

[ശ്രീമതി ടി. സരസ്വതിഅമ്മയും ശ്രീ. എ. ബാലകൃഷ്ണനും ഈ റിപ്പോർട്ടുവർഷത്തിൽ അഡീഷണൽ ഡയറക്ടർമാരായി തുടർന്നു.

അഡ്മിനിസ്ട്രേറ്റീവ് ഓഫീസർ

[ശ്രീ. എസ്. പത്മനാഭകുറുപ്പ് റിപ്പോർട്ടു വർഷത്തിലും അഡ്മിനിസ്ട്രേറ്റീവ് ഓഫീസറായി തുടർന്നു.

ജോയിന്റ് ഡയറക്ടർ

നടപ്പു സാമ്പത്തിക വർഷത്തിൽ താഴെ പറയുന്നവർ ജോയിന്റ് ഡയറക്ടർമാരായി സേവനം അനുഷ്ഠിക്കുകയുണ്ടായി.

- (1) ശ്രീ. കെ. അച്യുതൻ .. (25-9-1990 വരെ)
- (2) ശ്രീ. ഡോ. എം. കൃഷ്ണൻ ..
- (3) ശ്രീമതി സി. സൈനബ .. (27-2-1991 വരെ)
- (4) ശ്രീ. എ. മീരാസാഹിബ് .. (12-6-1990 മുതൽ)
- (5) ശ്രീ. പി. ജെ. ബെയിസിൽ .. (12-6-1990 മുതൽ)
- (6) ശ്രീ. യു. തോമസ് ശ്രീബാ .. (2-3-1991 മുതൽ)

ഡെപ്യൂട്ടി ഡയറക്ടർമാർ

താഴെ പറയുന്നവർ ഡെപ്യൂട്ടി ഡയറക്ടർമാരായി 1990-91 കാലയളവിൽ ഈ ഡിപ്പാർട്ടുമെന്റിൽ സേവനം അനുഷ്ഠിക്കുകയുണ്ടായി.

- (1) ശ്രീ. സി. പി. ഗോപിനാഥൻ നായർ
- (2) ശ്രീ. കെ. മുഹമ്മദ് കൂട്ടി
- (3) ശ്രീ. പി. കൊച്ചുനാരായണപിള്ള .. (20-6-1990 മുതൽ)
- (4) ശ്രീ. സി. സി. ചെറിയാൻ കുഞ്ഞു .. (1-11-1990 മുതൽ)
- (5) ശ്രീ. പി. സി. ജയിൻ
- (6) ശ്രീ. കെ. നാരായണൻ
- (7) ശ്രീ. ടി. എച്ച്. വിൽസൺ
- (8) ശ്രീ. പി. ഗോപിനാഥൻ നായർ
- (9) ശ്രീ. വി. എ. എബ്രഹാം .. (5-4-1990 വരെ)
- (10) ശ്രീമതി കെ. രാധമ്മ .. (30-7-1990 മുതൽ)
- (11) ശ്രീ. ടി. ടി. മൈക്കിൾ
- (12) ശ്രീ. പി. റി. ആന്റണി
- (13) ശ്രീ. സാം വർഗ്ഗീസ്
- (14) ശ്രീ. വി. ജെ. ഐസക്
- (15) ശ്രീ. ഗംഗാധരമുരുകൻ .. (2-5-1990 മുതൽ)
- (16) ശ്രീമതി എ. ശ്യാമളാദേവി .. (10-12-1990 മുതൽ)
- (17) ശ്രീ. വി. വൽസൻ

- (18) ശ്രീ. ഗോപിനാഥൻ, പി. .. (18-10-1990 വരെ)
- (19) ശ്രീ. കെ. പി. രാജേന്ദ്രപ്രസാദ് .. (26-10-1990 വരെ)
- (20) ശ്രീ. പി. കെ. ദാസൻ .. (6-11-1990 മുതൽ)
7-12-1990 വരെ)
- (21) ശ്രീമതി കെ. പി. ത്രേസ്യമ്മ .. (1-3-1991 മുതൽ)
- (22) ശ്രീ. എം. ഷംസുദീൻ .. (31-3-1991 വരെ)

അസിസ്റ്റന്റ് ഡയറക്ടർമാർ

- (1) ശ്രീമതി എ. ശ്യാമളാ ദേവി .. (29-11-1990 വരെ)
- (2) ശ്രീ. പി. എൻ. കൃഷ്ണൻ .. (30-11-1990 മുതൽ)
- (3) ശ്രീമതി ജെ. ബിയാട്രീസ് .. (31-10-1990 വരെ)
- (4) ശ്രീ. എം. എൻ. പത്മനാഭൻ നായർ .. (1-11-1990 മുതൽ)
- (5) ശ്രീ. ടി. ഒ. ജോൺ .. (16-3-1991 വരെ)
- (6) ശ്രീ. എൻ. വിജയൻ .. (27-3-1991 മുതൽ)
- (7) ശ്രീ. എം. ഷംസുദീൻ .. (16-3-1991 വരെ)
- (8) ശ്രീ. പി. സുരേന്ദ്രൻ പിള്ള .. (25-3-1991 മുതൽ)
- (9) ശ്രീമതി ഫൈലജാ ഗോപാൽ ..
- (10) ശ്രീ. പി. കെ. ദാസൻ .. (26-10-1990 വരെ)
- (11) ശ്രീ. ജി. വിഷ്ണുമൂർത്തി .. (29-10-1990 മുതൽ)
30-11-1990 വരെ)
- (12) ശ്രീമതി എൻ. ശാന്തകുമാരി .. (11-12-1990 മുതൽ)
- (13) ശ്രീമതി കെ. പി. ത്രേസ്യമ്മ .. (25-2-1991 വരെ)
- (14) ശ്രീ. വി. ബാലകൃഷ്ണൻ നായർ .. (25-2-1991 മുതൽ)
- (15) ശ്രീ. കെ. അശോകൻ .. (16-5-1990 വരെ)
- (16) ശ്രീ. എം. സി. കുഞ്ഞുമ്മൻ .. (9-8-1990 മുതൽ)
- (17) ശ്രീ. സി. പി. രാജേന്ദ്രൻ .. (16-5-1990 വരെ)
- (18) ശ്രീ. കെ. ഗോപാലകൃഷ്ണൻ നായർ .. (27-2-1991 മുതൽ)
- (19) ശ്രീമതി പി. ഡി. മറിയമ്മ .. (1-3-1991 വരെ)
- (20) ശ്രീ. എസ്. രാജേന്ദ്രൻ .. (1-3-1991 മുതൽ)
- (21) ശ്രീമതി കെ. രാധമ്മ .. (18-7-1990 വരെ)
- (22) ശ്രീമതി എ. ചന്ദ്രികാദേവി .. (12-11-1990 മുതൽ)
- (23) ശ്രീ. സി. ജെ. ഗോപാലകൃഷ്ണൻ .. (5-5-1990 വരെ)
- (24) ശ്രീമതി എൽ. ആർ. ലില്ലിദേയം .. (11-1-1991 മുതൽ)

ജില്ലാ സഹസ്രാധിപതിമാർ

- (1) ശ്രീമതി കെ. കെ. അനാമ്മ .. (30-6-1990 വരെ)
- (2) ശ്രീ. ജി. അരവിന്ദാക്ഷൻ നായർ .. (2-7-1990 മുതൽ)
- (3) ശ്രീ. ഡി. ലൂക്കോസ് ..
- (4) ശ്രീ. കെ. എൻ. വാസുദേവൻ നായർ ..
- (5) ശ്രീ. കെ. എൻ. ജയചന്ദ്രൻ .. (31-1-1991 വരെ)
- (6) ശ്രീ. കെ. കെ. രാഘവകൃഷ്ണൻ .. (2-2-1991 മുതൽ)
- (7) ശ്രീമതി വി. പി. രോസാക്കുട്ടി .. (1-7-1990 മുതൽ)
30-6-1990 വരെ)
- (8) ശ്രീ. ടി. യു. മത്തായി .. (16-8-1990 മുതൽ)
31-8-1990 വരെ)
- (9) ശ്രീ. വി. ആർ. മുരളീധരൻ നായർ ..
- (10) ശ്രീ. എ. കെ. നാരായണകർത്താ .. (31-1-1991 വരെ)

(11)	ശ്രീ. എം. എ. സക്കറിയ	..	(2-2-1991 മുതൽ)
(12)	ശ്രീ. പി. ജി. ശിവരാമൻ നായർ	..	(16-4-1990 മുതൽ)
(13)	ശ്രീ. കെ. ശ്രീധരൻ	..	(31-5-1990 വരെ)
(14)	ശ്രീ.കെ. ജി. രാധാകൃഷ്ണൻ	..	(1-6-1990 മുതൽ)
(15)	ശ്രീമതി എം. വി. ശോശാമ്മ	..	(5-7-1990 വരെ)
(16)	ശ്രീമതി എം. തിലകാഭായി	..	(9-7-1990 മുതൽ) 16-7-1990 വരെ
(17)	ശ്രീ. വി. രാമചന്ദ്രൻ പിള്ള	..	(2-2-1991 മുതൽ)
(18)	ശ്രീമതി എൽ. രാജമ്മ	..	(31-10-1990 വരെ)
(19)	ശ്രീമതി ടി. ആർ. ലളിത	..	(13-11-1990 വരെ)
(20)	ശ്രീ. കെ. ടി. സക്കറിയ	..	
(21)	ശ്രീ. എം. ചന്ദ്രശേഖരൻ നായർ	..	
(22)	ശ്രീ. പി. വി. രാമചന്ദ്രൻ നായർ	..	
(23)	ശ്രീ. എൻ. ഗോവിന്ദപ്പേണായി	..	(1-10-1990 മുതൽ) (22-11-1990 വരെ)
(24)	ശ്രീമതി ബേബി പത്മജ	..	(17-12-1990 മുതൽ)

റീജിയണൽ സുപ്രാറിസർവ്വീസിൽ ഓഫീസർമാർ

(1)	ശ്രീ. ജി. അരവിന്ദാക്ഷൻ നായർ	..	(1-7-1990 വരെ)
(2)	ശ്രീമതി എം. വി. ശോശാമ്മ	..	(12-7-1990 മുതൽ)
(3)	ശ്രീ. എച്ച്. ജോൺസൺ	..	(8-10-1990 വരെ)
(4)	ശ്രീമതി എൽ. രാജമ്മ	..	(1-11-1990 മുതൽ)
(5)	ശ്രീ. കെ. അബ്ദുള്ള		

അഡ്മിനിസ്ട്രേറ്റീവ് അസിസ്റ്റന്റുമാർ

- (1) ശ്രീ. പി. കെ. നാണു
- (2) ശ്രീമതി വി. എസ്. ജാനകി
- (3) ശ്രീ. ഡി. ജസ്മിനി

ഈ വകുപ്പിൽ അനുവദിച്ചിട്ടുള്ള തസ്തികകളുടെ ഇനം തിരിച്ചുള്ള എണ്ണം 31-3-1991 കണക്ക് പ്രകാരം സാങ്കേതിക വിഭാഗം.

ഡയറക്ടർ	..	1
സ്പെഷ്യൽ ഡയറക്ടർ	..	1
അഡീഷണൽ ഡയറക്ടർ	..	3
ജോയിന്റ് ഡയറക്ടർ	..	4
ഡെപ്യൂട്ടി ഡയറക്ടർ	..	17
അസിസ്റ്റന്റ് ഡയറക്ടർ	..	12
ജില്ലാ ഓഫീസർമാർ	..	14
റീജിയണൽ സുപ്രാറിസർവ്വീസിൽ ഓഫീസർ	..	3
അഡീഷണൽ ജില്ലാ ഓഫീസർ	..	35
പ്രൈം സൂപ്പർവൈസറി ഓഫീസർ	..	13
ഡോക്യുമെന്റേഷൻ ഓഫീസർ	..	1
റിസർച്ച് ഓഫീസർ	..	41
താലൂക്ക് സുപ്രാറിസർവ്വീസിൽ ഓഫീസർ	..	63

റിസർച്ച് അസിസ്റ്റന്റ്/സുപ്രൈന്റിന്റർ	167
ഇൻസ്പെക്ടർ	1
സൂപ്പർവൈസർ, എം. ടി. യൂണിറ്റ്	13
പ്രൈം ഇൻസ്പെക്ടർ	..
എക്സ്പെർട്ട് ഓഫീസർ (പി. ആൻഡ് എം)	..
യു. ഡി. കമ്പയിലർ/ഇൻവെസ്റ്റിഗേറ്റർ	..
പഞ്ചകാർഡ് ഓപ്പറേറ്റർ	618
എൽ. ഡി. കമ്പയിലർ/ഇൻവെസ്റ്റിഗേറ്റർ	..
പഞ്ചകാർഡ് ഓപ്പറേറ്റർ	615

ഭരണ വിഭാഗം

അഡ്മിനിസ്ട്രേറ്റീവ് ഓഫീസർ	..	1
അഡ്മിനിസ്ട്രേറ്റീവ് അസിസ്റ്റന്റ്	..	3
സീനിയർ സൂപ്രണ്ട്	..	4
ജൂനിയർ സൂപ്രണ്ട്	..	3
ഫെയർ കോപ്പി സൂപ്രണ്ട്	..	3
ഹെഡ് ക്ലർക്ക്	..	4
യു. ഡി. ക്ലർക്ക്	..	14
കോൺഫിഡൻഷ്യൽ അസിസ്റ്റന്റ്	..	7
സീനിയർ ഗ്രേഡ് യു. ഡി. ടൈപ്പിസ്റ്റ്	..	25
എൽ. ഡി. ടൈപ്പിസ്റ്റ്	..	16
മൊച്ചി	..	1
ഡഫെറർ	..	1
അറ്റൻഡർ	..	1 (ഒഴിഞ്ഞു കിടക്കുന്നു)
ഡ്യൂട്ടി കോർപ്പറേഷൻ മെമ്പർ	..	1
പ്ലാൻ	..	74
ഡ്രൈവർ	..	17
നൈറ്റ് വാച്ചർ	..	1
പ്രൊഫഷണൽ	..	3 (ഒരു പോസ്റ്റ് ഒഴിഞ്ഞു കിടക്കുന്നു)
റോട്ടാ ടൈപ്പിസ്റ്റ് (യു. ഡി.)	..	1 (ആളെ നിയമിച്ചിട്ടില്ല)
റോട്ടാ പ്രസ് ഓപ്പറേറ്റർ	..	1 (ആളെ നിയമിച്ചിട്ടില്ല)

3. വിവിധ പ്രവർത്തനങ്ങൾ

കാർഷിക സാമൂഹിക വിവരക്കണക്ക് റിപ്പോർട്ടുചെയ്യുന്നതിനുള്ള ഏജൻസി (ഇറാസ്)

സംസ്ഥാനത്തെ പ്രധാന കാർഷിക വിളകളുടെ വിസ്തൃതി, ഉല്പാദനം, ഉല്പാദന നിരക്ക്, ഭൂവിനിയോഗ വിവരങ്ങൾ എന്നിവ സൂക്ഷ്മമായി തിട്ടപ്പെടുത്തുന്നതിനുവേണ്ടി 1975-76 കാർഷിക വർഷത്തിൽ

ലാഭംകൊടുത്ത ഈ പദ്ധതിയുടെ ഒന്നും രണ്ടും ഘട്ടങ്ങൾ യഥാക്രമം 1981 ജൂണിലും 1986 ജൂണിലും പൂർത്തിയായി. ഈ പദ്ധതിയുടെ മൂന്നാം ഘട്ടം 1986 ജൂലൈ മാസത്തിൽ ആരംഭിച്ചു. 1986-87 വരെയുള്ള സർവ്വേ റിപ്പോർട്ടുകൾ പ്രസിദ്ധീകരിച്ചു.

1987-88 മുതൽ സംസ്ഥാനത്തെ 811 ഇൻവെസ്റ്റിഗേറ്റർ സോണുകൾ കളായി തിരിച്ച് ഓരോ സോണിലും അഞ്ച് പ്രോജക്റ്റുകൾക്കു നൽകുന്ന 100 ക്ലസ്റ്ററുകൾ വീതം തിരഞ്ഞെടുത്ത് സർവ്വേ കൂടുതൽ ഗുണപ്രദമായ രീതിയിൽ പരിഷ്കരിച്ചു. 1987-88, 1988-89 എന്നീ വർഷങ്ങളിലെ റിപ്പോർട്ടുകൾ തയ്യാറാക്കിയിട്ടുണ്ട്. 1989-90 വർഷത്തെ സർവ്വേ റിപ്പോർട്ടുകൾ തയ്യാറാക്കുന്ന പരിപാടി ഊർജ്ജിതമായി പുരോഗമിച്ചുവരുന്നു. ഈ സർവ്വേയോടനുബന്ധിച്ചുള്ള 'സീസൺ ആൻഡ് ക്രോപ്പ് റിപ്പോർട്ടിന്റെ' 1987-88 വരെയുള്ള റിപ്പോർട്ടുകൾ പ്രസിദ്ധീകരിച്ചു.

കാർഷിക സാഹചര്യ വിവരക്കണക്കുകളുടെ ഗുണനിലവാരം മെച്ചപ്പെടുത്തുവാൻ ഉദ്ദേശിച്ചുകൊണ്ടുള്ള സമാന്തര സാമ്പിംഗ് പരിശോധനാ പദ്ധതി റിപ്പോർട്ടുവർഷവും നടത്തി റിപ്പോർട്ട് തയ്യാറാക്കിയിട്ടുണ്ട്. നെല്ല്, മരച്ചീനി എന്നീ വിളകൾക്കാണ് സമാന്തര പരിശോധനാ പദ്ധതി നടത്തുന്നത്. സംസ്ഥാനത്താകെ സ്റ്റേഷൻ സാമ്പിംഗിംഗ് തിരഞ്ഞെടുക്കപ്പെട്ട 80 ഇൻവെസ്റ്റിഗേറ്റർ സോണുകളിൽ നെല്ല് നൂറുവേണ്ടി കണ്ടെയ്നറും, നെല്ല് നൂറും മരച്ചീനിക്കും വേണ്ടി വിളവെടുപ്പ് പരിക്ഷണങ്ങളും അഡീഷണൽ സ്റ്റേഷനിലെ സ്റ്റേഷനുകൾ ഓഫീസറുടെ മേൽനോട്ടത്തിൽ നടത്തിയിട്ടുണ്ട്. സർവ്വേ റിപ്പോർട്ടുകൾ ക്രോഡീകരിച്ച് കോമൺ ടാബുലേഷൻ പദ്ധതി അനുസരിച്ച് ബന്ധപ്പെട്ട ടേബിളുകൾ തയ്യാറാക്കി നാഷണൽ സാമ്പിംഗ് സർവ്വേ അധികാരികൾക്ക് അയച്ചുകൊടുത്തിട്ടുണ്ട്.

മഴയുടെ സാഹചര്യ വിവരക്കണക്ക് തയ്യാറാക്കൽ

സംസ്ഥാനത്തെ വിവിധ മഴയളക്കൽ കേന്ദ്രങ്ങളിൽ രേഖപ്പെടുത്തിയ ഓരോ ദിവസവുമുള്ള മഴയുടെ കണക്ക്, 1989 ഡിസംബർ വരെയുള്ള കാലത്തെ മഴയുടെ ശരാശരി കണക്ക് എന്നിവ തയ്യാറാക്കി പുനഃപരിശോധനാ പരിപാടിയിൽ നിരീക്ഷണ കേന്ദ്രത്തിന് അയച്ചുകൊടുത്തു. കൂടാതെ, ഓരോ മാസത്തിലും വർഷത്തിലും സംസ്ഥാനത്ത് പെയ്ത മഴയുടെ 1989 വരെയുള്ള ശരാശരി കണക്ക് ജില്ല തിരിച്ച് കണക്കാക്കി പ്രസിദ്ധപ്പെടുത്തി.

കൃഷിയുടെ സാഹചര്യ വിവരക്കണക്ക് പ്രവചന റിപ്പോർട്ട് തയ്യാറാക്കൽ

റിപ്പോർട്ടുവർഷത്തിലും പ്രധാന വിളകളുടെ വിസ്തൃതിയും, വിളവും സംബന്ധിച്ച പ്രവചന റിപ്പോർട്ടുകൾ തയ്യാറാക്കി ഭാരത സർക്കാരിനും മറ്റു ബന്ധപ്പെട്ട ഓഫീസുകൾക്കും അയച്ചുകൊടുക്കുന്നു.

കൃഷിയുടെ വനഭൂമിയിൽ കൃഷി ചെയ്തിട്ടുള്ളതായ കൃത്യമുള്ള ഉൽപാദനത്തെയും വിസ്തൃതിയുമുള്ളതെയും സംബന്ധിച്ച സർവ്വേ

1989 നവമ്പർ ആദ്യവാരത്തിൽ ഇതിനെ സംബന്ധിച്ച സർവ്വേ ആരംഭിച്ചു. ഈ സർവ്വേ സ്പെഷ്യൽ ബോർഡിന്റെ സാമ്പത്തിക സഹായത്തോടെ, തൃശ്ശൂർ, പത്തനംതിട്ട, ഇടുക്കി, തൃശ്ശൂർ,

പാലക്കാട്, മലപ്പുറം, കണ്ണൂർ എന്നീ ആറു ജില്ലകളിലാണ് ഈ സർവ്വേ നടത്തുന്നത്. ഓരോ ജില്ലയിലും 300 വീതം വരുന്ന 180 ഹൗസ് ഹോൾഡ് എന്നുമരേഷൻ നടത്തുവാനും 30 വീതം 180 വിളവെടുപ്പ് പരിഷ്കരണങ്ങൾ നടത്തുവാനും നടപടികൾ സ്വീകരിച്ചിട്ടുണ്ട്. റിപ്പോർട്ട് വർഷത്തിൽ സർവ്വേ പുരോഗമിച്ചുകൊണ്ടിരിക്കുന്നു.

കാർഷിക സെൻസസ് വിഭാഗം

കേന്ദ്ര ഗവൺമെന്റിന്റെ സമ്പൂർണ്ണ സാമ്പത്തിക സഹായത്താൽ നടത്തപ്പെടുന്ന കാർഷിക സെൻസസിന്റെ ചുമതലയാണ് ഈ വിഭാഗത്തിലുള്ളത്. അഖിലേന്ത്യാതലത്തിൽ അഞ്ചു വർഷത്തിൽ ഒരിക്കൽ നടത്തുന്ന കാർഷിക സെൻസസ് പ്രകാരം താഴെ പറയുന്ന വിവരങ്ങൾ ശേഖരിക്കുകയും അപ്രഗഥിക്കുകയും ചെയ്യുന്നു.

1. കൈവശാനുഭവ ഭൂമിയുടെ വിസ്തീർണ്ണാടിസ്ഥാനത്തിലുള്ള വിതരണം.
2. കൈവശാവകാശത്തിന്റെ സ്വഭാവമനുസരിച്ചുള്ള വിതരണം.
3. കൈവശാനുഭവ ഭൂമിയുടെ വിനിയോഗാടിസ്ഥാനത്തിലുള്ള വിതരണം.
4. കാർഷിക വിളകളുടെ വിസ്തീർണ്ണം.
5. വിത്ത്, വളം, കീടനാശിനികൾ, കാർഷികോപകരണങ്ങൾ, കാർഷിക വായുപകരം തുടങ്ങിയ കാർഷികോപാധികളുടെ വിനിയോഗം.

1985-86 കാർഷിക സെൻസസിന്റെ ഫീൽഡ് വർക്ക് ചില സാങ്കേതിക കാരണങ്ങളാൽ കേരളത്തിൽ 1987 നവംബർ മുതൽ മാത്രമേ തുടങ്ങുവാൻ കഴിഞ്ഞുള്ളൂ. പ്രസ്തുത സെൻസസിനെ സംബന്ധിച്ച് ജില്ലാ സംസ്ഥാനത്തിലുള്ള പട്ടികകൾ തയ്യാറാക്കി കേന്ദ്ര ഗവൺമെന്റിന് സമർപ്പിച്ചിട്ടുണ്ട്.

1986-87-ൽ തുടങ്ങിയ "ഇൻപുട്ട്" സർവ്വേയുടെ ഫീൽഡുവർക്ക് 1988 ജൂണിൽ പൂർത്തിയായി. 'മാനുവൽ ടാബുലേഷൻ' നടത്തി. പൂർത്തിയായ അവസാനപട്ടികകൾ (ഒന്നു-മുതൽ ബെതുവരെ) 1990 ഡിസംബർ മാസത്തിൽ കേന്ദ്ര ഗവൺമെന്റിന് സമർപ്പിച്ചിട്ടുണ്ട്. പത്തു മുതൽ പതിമൂന്നുവരെയുള്ള അവസാന പട്ടികകളും തയ്യാറാക്കി. 1991 ഫെബ്രുവരി മാസം എല്ലാ പട്ടികകളും കേന്ദ്ര സർക്കാരിന് അയച്ചു കൊടുത്തു.

പ്രൈം ഡിവിഷൻ

ഈ ഡിവിഷനിൽ പ്രൈംസ് (ജനറൽ), ഇൻഡക്സ് സീരിസ് എന്നീ വിഭാഗങ്ങൾ റിപ്പോർട്ട് വർഷത്തിലും തുടർന്ന് പ്രവർത്തിച്ചു വരുന്നു. കമ്പോള വിലനിലവാരത്തെ സംബന്ധിച്ചുള്ള ജോലികൾ തിരുവനന്തപുരം, കോഴിക്കോട് എന്നീ റീജിയണൽ റിപ്പോർട്ടിംഗ് ഓഫീസർമാരുടെ മേൽനോട്ടത്തിൽ നിർവഹിച്ചുവരുന്നു. ഈ ഓഫീസുകളുടെ നിയന്ത്രണം പ്രൈം ഡിവിഷനാണ്.

പ്രൈവറ്റ് - ജനറൽ

അവശ്യസാധനങ്ങളുടെ ദൈനംദിന വില സംസ്ഥാനത്തിന്റെ എല്ലാ ജില്ലാ തലസ്ഥാനങ്ങളിലും നിന്നും ടെലക്സ്/ടെലിഫോൺ മുഖേന ശേഖരിച്ച് പ്രകാശിപ്പിച്ചു അടുത്ത ദിവസം തന്നെ ഗവൺമെന്റിനും വിവിധ ഏജൻസികൾക്കും അയച്ചു വരുന്നു. വിലയുടെ പ്രവണതയെ കാണിക്കുന്ന പ്രതിമാസ റിപ്പോർട്ട് തയ്യാറാക്കി ഗവൺമെന്റിന് അയക്കുന്നു. അവശ്യസാധനങ്ങളുടെ വില വിവരം റിസർവ് ബാങ്കിന്റെ പഠനങ്ങൾക്കും റിപ്പോർട്ടുകൾക്കും വേണ്ടി ഈ വിഭാഗത്തിൽനിന്നും നൽകിവരുന്നു.

തിരുവനന്തപുരം, എറണാകുളം, കോഴിക്കോട് എന്നീ മൂന്ന് ജില്ലാ ആസ്ഥാനങ്ങളിൽനിന്നും എല്ലാ വെള്ളിയാഴ്ചയും അവശ്യസാധനങ്ങളുടെ ചില്ലറ വിലയും ഓരോ മാസത്തെ അവസാന വെള്ളിയാഴ്ച സസ്യ-ഭക്ഷ്യ തരസാധനങ്ങളുടെ വിലയും ശേഖരിച്ച് സൂക്ഷ്മപരിശോധന നടത്തി കേന്ദ്രകൃഷി മന്ത്രാലയത്തിന്റെ കീഴിൽ പ്രവർത്തിക്കുന്ന ഡയറക്ടറേറ്റ് ഓഫ് എക്കണോമിക്സ് ആൻഡ് സ്റ്റാറ്റിസ്റ്റിക്സ് വകുപ്പിന് അയച്ചുകൊടുക്കുന്നു.

താഴെ പറയുന്ന 15 കേന്ദ്രങ്ങളിലെ ഉപഭോക്തൃവില സൂചിക എല്ലാമാസവും തയ്യാറാക്കി ഗസറ്റിൽ വിജ്ഞാപനം ചെയ്തു വരുന്നു

1. തിരുവനന്തപുരം
2. കൊല്ലം
3. പുന്നലൂർ
4. ആലപ്പുഴ
5. കോട്ടയം
6. മൂണ്ടക്കയം
7. മൂന്നാർ
8. എറണാകുളം
9. ചാലക്കുടി
10. തൃശ്ശൂർ
11. പാലക്കാട്
12. കോഴിക്കോട്
13. മലപ്പുറം
14. മേപ്പാടി
15. കണ്ണൂർ

ഉപഭോക്തൃവില സൂചിക കാണിക്കുന്ന സ്റ്റാറ്റിസ്റ്റിക്സ് ഓഫീസുകൾ അവയുടെ ഗുണഭോക്താക്കളായ സർക്കാർ, അർദ്ധസർക്കാർ, പൊതുമേഖല, സ്വകാര്യമേഖല സ്ഥാപനങ്ങൾ, വ്യക്തികൾ ഇവർക്ക് നേരിട്ട് അയച്ചു വരുന്നു.

1981-82 അടിസ്ഥാനവർഷമാക്കി ഉപഭോക്തൃവില സൂചിക പ്രസിദ്ധീകരിക്കുന്ന നടപടികളുടെ ഭാഗമായി നിർദ്ദേശിച്ച സാധനങ്ങളുടെ വാരാന്ത്യവിലകൾ ശേഖരിച്ചുവരുന്നു.

കേന്ദ്ര സർക്കാരിന്റെ തൊഴിൽ മന്ത്രാലയത്തിനു കീഴിൽ പ്രവർത്തിക്കുന്ന സിംലയിലെ ലേബർ ബ്യൂറോയ്ക്കുവേണ്ടി ആലുവ, മുണ്ടക്കയം, കൊല്ലം, തിരുവനന്തപുരം എന്നീ കേന്ദ്രങ്ങളിൽനിന്ന് 1982 അടിസ്ഥാനവർഷമായുള്ള വിലസൂചിക കണക്കാക്കുന്നതിനുള്ള നിർദ്ദേശങ്ങൾ സാധനങ്ങളുടെ വാരാന്ത്യവിലകൾ ശേഖരിച്ച് അയച്ചു കൊടുത്തുവരുന്നു.

1982 അടിസ്ഥാന വർഷമായി ലേബർ ബ്യൂറോ വ്യാവസായിക തൊഴിലാളികൾക്കുവേണ്ടി പ്രസിദ്ധപ്പെടുത്തുന്ന ഉപലോകത്വവില സൂചിക ആവശ്യപ്പെടുന്ന മുറയ്ക്ക് സർക്കാർ, അർദ്ധസർക്കാർ, പൊതു മേഖലർ സ്ഥാപനങ്ങൾ, വ്യക്തികൾ എന്നിവർക്ക് അയച്ചുകൊടുത്തു വരുന്നു.

അലോപ്പതി, നാട്ടുചികിത്സ, ഹോമിയോ, ജയിൽ, ഇ.എസ്.ഐ., സൗമ്യഹൃക്ഷേമം, മൃഗശാല തുടങ്ങിയ വിവിധ വകുപ്പുകൾക്ക് ഒർലാസ് കരാനുകളുടെ തീർപ്പു സംബന്ധിച്ച് ആവശ്യത്തിനുവേണ്ടി ക്ഷേത്രസാധനങ്ങളുടെയും ആശുപത്രികൾക്ക് ആവശ്യമായ സാധനങ്ങളുടെ കമ്പോള ചില്ലറ വില സംസ്ഥാനത്തെ എല്ലാ താലൂക്ക് ആസ്ഥാനങ്ങളിൽനിന്നും ശേഖരിച്ചു നൽകി വരുന്നു. ക്ഷേത്രസാധനങ്ങളുടെ വിലശേഖരണം റിപ്പോർട്ട് വർഷത്തിലെ ജനുവരി, ഏപ്രിൽ, ജൂലൈ, ഒക്ടോബർ എന്നീ ത്രൈമാസത്തിന്റേയും ആദ്യ വെള്ളിയാഴ്ച നടത്തപ്പെട്ടുവരുന്നു. കൂടാതെ ഓരോ വകുപ്പിനും ആവശ്യമായ നിർദ്ദേശങ്ങൾ സാധനങ്ങളുടെ കമ്പോളവില റിപ്പോർട്ട് വർഷത്തിൽ ജനുവരി മാസം ശേഖരിച്ചു നൽകി വരുന്നു. പ്രസ്തുത വില വിവരങ്ങൾ ജില്ലാ മെഡിക്കൽ ഓഫീസുകൾ, ആരോഗ്യ വകുപ്പ് ഡയറക്ടറേറ്റ്, മെഡിക്കൽ കോളേജുകൾ, ക്ഷയരോഗാശുപത്രികൾ, കുടുംബശ്രീകൾ, ഇ.എസ്.ഐ. ആശുപത്രികൾ, ജയിൽ ഇൻസ്പെക്ടർ ജനറൽ ഓഫീസ്, പട്ടാളമേധാവികളുടെ ഓഫീസുകൾ, മാനസികാശുപത്രികൾ തുടങ്ങിയവർക്ക് അയച്ചു കൊടുത്തു വരുന്നു. കൂടാതെ വിലവിവരങ്ങൾ എല്ലാ സ്ഥാപനങ്ങൾക്കും വകുപ്പുകൾക്കും അവരുടെ അപേക്ഷാനുസരണം അയച്ചുകൊടുക്കുന്നു.

ആയുർവേദ കോളേജുകളുടെ ആവശ്യപ്രകാരം ആയുർവേദ മരുന്നുകൾ ഉണ്ടാക്കുന്നതിനാവശ്യമായ ഫലങ്ങൾ, ഇലകൾ, വേരുകൾ, ക്ഷാരങ്ങൾ തുടങ്ങിയ പച്ചമരുന്നുകളുടെ കമ്പോള വിലയും ശേഖരിച്ച് അയച്ചു കൊടുത്തുവരുന്നു.

വനവിഭവങ്ങളുടെ വില ശേഖരിക്കൽ

18 ഇനം വനവിഭവങ്ങളുടെ വില കൊല്ലം, കോട്ടയം, എറണാകുളം, കോഴിക്കോട് എന്നീ കേന്ദ്രങ്ങളിൽനിന്നും ശേഖരിച്ച് സൂക്ഷ്മ പരിശോധന നടത്തി പ്രകാശിപ്പിച്ച് ഓരോ ത്രൈമാസത്തിലും ഫോറസ്റ്റ് ഡിപ്പാർട്ടുമെന്റിനു കൊടുക്കുന്നു.

മാർക്കറ്റ് ഇൻറലിജൻസ് പദ്ധതി

കമ്പോള വിലനിലവാരം സംബന്ധിച്ചും കമ്പോളവരവിനെ സംബന്ധിച്ചും ഉള്ള വിവരങ്ങൾ പ്രാഥമികകോൽപാദകർക്ക് കൃത്യസമയത്തുതന്നെ നൽകുകയാണ് ഈ പദ്ധതിയുടെ ഉദ്ദേശ്യം. പ്രധാനപ്പെട്ട 38 വ്യാപാര കേന്ദ്രങ്ങളിൽ ഈ പദ്ധതി നിലവിലുണ്ട്.

ഈ പദം യതി അനുസരിച്ച് ഓരോ ജില്ലകളിലും അതുമായി ബന്ധപ്പെട്ട വ്യവഹാരകേന്ദ്രങ്ങളിൽനിന്നും വില ശേഖരിക്കുന്നതിന് അതാതു ജില്ലാ ഡെപ്യൂട്ടി ഡയറക്ടർമാർ, ജില്ലാ ഓഫീസർമാർ എന്നിവരും കോഴിക്കോട്ടും, തിരുവനന്തപുരത്തും, രണ്ടു റീജിയണൽ സ്റ്റാൻഡിംഗ് ഓഫീസർമാരും മേൽനോട്ടം വഹിക്കുന്നു.

ഇടുക്കി, പത്തനംതിട്ട, വയനാട്, കാസർകോട് ഒഴിച്ചുള്ള എല്ലാ ജില്ലാ തലസ്ഥാനങ്ങളിലും ചങ്ങനാശ്ശേരി, കൊച്ചി എന്നീ കേന്ദ്രങ്ങളിലും വിലശേഖരണ പ്രവർത്തനം നടത്തുന്നതിനുവേണ്ടിമാത്രം നിയമിച്ചിട്ടുള്ള പ്രൈം ഇൻസ്പെക്ടർമാർ അതാതു ജോലികൾ നിർവ്വഹിച്ചുവരുന്നു. ഇറിങ്ങാലക്കുട, കൊടുങ്ങല്ലൂർ, കുന്നംകുളം, വളപട്ടണം എന്നിവിടങ്ങളിൽ 4 ഫുൾടൈം പ്രൈം റിപ്പോർട്ടർമാരും ബാക്കി കേന്ദ്രങ്ങളിൽ താലൂക്ക് സ്റ്റാൻഡിംഗ് ഓഫീസിലുള്ള ഇൻവെസ്റ്റിഗേറ്റർമാരും ഈ കൃത്യ നിർവ്വഹണത്തിൽ ഏർപ്പെട്ടിരിക്കുന്നു.

തിരുവനന്തപുരം, കോഴിക്കോട് എന്നീ മേഖലകളിൽ യഥാക്രമം 27-ഉം 11-ഉം കേന്ദ്രങ്ങളിൽ കമ്പോളനിലവാര ബുള്ളറ്ററിൻ തയ്യാറാക്കി ദിവസേന ആകാശവാണി തിരുവനന്തപുരം, കോഴിക്കോട് നിലയങ്ങളിൽ കൂടി ശ്രാമ രംഗത്തിലോ കാർഷികരംഗത്തിലോ പ്രക്ഷേപണം ചെയ്തുവരുന്നു.

പ്രതിവാര കമ്പോള നിലവാരാവലോകനം

തെരഞ്ഞെടുക്കപ്പെട്ട കേന്ദ്രങ്ങളിലെ പ്രധാനപ്പെട്ട കാർഷിക വിഭവങ്ങളുടെ കമ്പോള നിലവാരാവലോകനം എല്ലാ ഞായറാഴ്ചയും വൈകുന്നേരം പ്രക്ഷേപണം ചെയ്തുവരുന്നു. അതിനുവേണ്ടിയുള്ള റിപ്പോർട്ട് എല്ലാ ആഴ്ചയിലും കൃത്യമായി ആകാശവാണിക്കു നൽകുന്നു.

അരിയുടെ തുറന്ന കമ്പോളവിലയെക്കുറിച്ചുള്ള പ്രതിദിന റിപ്പോർട്ട്

എല്ലാ ജില്ലാ തലസ്ഥാനങ്ങളിലും നിലവിലുള്ള അരിയുടെ പരസ്യ വിലയെക്കുറിക്കുന്ന പ്രതിദിന റിപ്പോർട്ട് തയ്യാറാക്കി കേന്ദ്രസർക്കാരിനും സംസ്ഥാന റവന്യൂബോർഡിലെ സിവിൽ സപ്ലൈസ് അഡികൂട്ടർക്കും അയച്ചുവരുന്നു.

പാലക്കാട്ടു കേന്ദ്രത്തിലെ അരിയുടെ പരസ്യ കമ്പോള വിലയെക്കുറിച്ചുള്ള പ്രതിവാര റിപ്പോർട്ട് തയ്യാറാക്കി റിസർവ് ബാങ്കിന് നൽകിവരുന്നു. ഇവയ്ക്കെല്ലാം ഉപരിയായി ഈ പദം യതിയനുസരിച്ച് മൊത്തവിലയെ സംബന്ധിക്കുന്ന പലവിവരങ്ങളും കേന്ദ്രസംസ്ഥാന സ്ഥാപനങ്ങൾക്കും റിസർവ് ബാങ്കിനും ആവശ്യാനുസരണം നൽകി വരുന്നു.

ഇൻഡക്സ് സീരീസ് വിഭാഗം (കാർഷികധന സംബന്ധം)

1. കാർഷികോൽപന്നങ്ങളുടെ മൊത്തവില സൂചിക.
2. കാർഷിക വിഭവങ്ങളിൽ നിന്നുള്ള വരുമാനവും അവയ്ക്കുവേണ്ടി വരുന്ന ചെലവും തമ്മിലുള്ള താരതമ്യപാത സൂചിക.
3. കാർഷികചേതന സൂചിക എന്നിവ ഈ വിഭാഗം തയ്യാറാക്കി വരുന്നു.

കാർഷികോൽപന്നങ്ങളുടെ മൊത്തവില സൂചിക

1952-53 അടിസ്ഥാനവർഷമായി സ്വീകരിച്ച് പ്രധാനപ്പെട്ട 17 കാർഷികോൽപന്നങ്ങൾ ഉൾപ്പെടുത്തിക്കൊണ്ട് സംസ്ഥാനത്തിന്റെ വിവിധ ഭാഗങ്ങളിലുള്ള കേന്ദ്രങ്ങളിൽനിന്ന് ശേഖരിക്കുന്ന മൊത്തവിലയെ അടിസ്ഥാനമാക്കി മാസംതോറും ഈ സൂചിക തയ്യാറാക്കിവരുന്നു.

കാർഷിക വിഭവങ്ങളിൽ നിന്നുള്ള വരുമാനവും അവയ്ക്കു വേണ്ടിവരുന്ന ചെലവുകളും തമ്മിലുള്ള പഠന സൂചിക

കർഷകരുടെ സാമ്പത്തികനില, കാർഷികോൽപന്നങ്ങളുടെ വില, അവയ്ക്കുവേണ്ടിവരുന്ന ചെലവുകൾ, ഗാർഹിക ചെലവുകൾ എന്നിവ കണക്കാക്കിയതും കർഷകരുടെ ഇപ്പോഴത്തെ സാമ്പത്തികനിലയും തമ്മിലുള്ള താരതമ്യം ഈ സൂചിക കാണിക്കുന്നു. ഇവ 1952-53 അടിസ്ഥാനമാക്കിയുള്ള പ്രതിമാസ സൂചികയാണിത്.

കാർഷിക വേതന സൂചിക

കേരള സംസ്ഥാനത്തെ ഏതെങ്കിലും ഒരു വിവിധ കേന്ദ്രങ്ങളിൽ നിന്നും ശേഖരിക്കപ്പെട്ടിട്ടുള്ള കാർഷിക വേതനത്തിന്റെ കണക്ക് ഇൻഡ്യാ ഗവൺമെന്റിന്റെ എക്കണോമിക്സ് ആൻഡ് സ്റ്റാറ്റിസ്റ്റിക്സ് അഡ്വൈസർക്ക് അയച്ചുകൊടുക്കുകയും അതോടൊപ്പംതന്നെ കേരള ഗസറ്റിൽ പ്രസിദ്ധപ്പെടുത്തുകയും ചെയ്തുവരുന്നു. കർഷകത്തൊഴിലാളികളുടെയും വിദ്യാർത്ഥികളുടെയും തൊഴിലാളികളുടെയും പ്രതിമാസ വേതന സൂചിക 1952-53 അടിസ്ഥാനവർഷമായി സ്വീകരിച്ച് തയ്യാറാക്കി കൃത്യമായി ഇൻഡ്യാഗവൺമെന്റിന് അയച്ചുകൊടുക്കുകയും ചെയ്യുന്നു.

താഴെപ്പറയുന്ന ജോലികളും ഈ ഡിവിഷൻ നിർവഹിച്ചുവരുന്നു:

1. തൊണ്ടോടുകൂടിയ നാളികേരത്തിന്റെ ദൈവാര തോട്ടവിള ശേഖരിച്ച് എറണാകുളത്തുള്ള നാളികേരവികസന ബോർഡ് ചെയർമാന് അയച്ചുവരുന്നു.
2. പ്രധാനപ്പെട്ട 9 കാർഷികോൽപന്നങ്ങളുടെ വാർഷിക ശരാശരി വില തിട്ടപ്പെടുത്തി ന്യൂഡൽഹിയിലുള്ള എക്കണോമിക്സ് ആൻഡ് സ്റ്റാറ്റിസ്റ്റിക്സ് അഡ്വൈസർക്ക് അയക്കുന്നു.
3. കയറിന്റെയും തൊണ്ടിന്റെയും പ്രതിവാരവില തയ്യാറാക്കി എറണാകുളത്തുള്ള കയർ ബോർഡ് സെക്രട്ടറിയേയും തിരുവനന്തപുരത്തുള്ള കയർ ഡവലപ്പ്മെന്റ് ഡയറക്ടറേയും അറിയിച്ചു വരുന്നു.
4. കയറിന്റെ പ്രതിമാസ വിലനിലവാരം കേരള ഗസറ്റിൽ പ്രസിദ്ധപ്പെടുത്തുന്നതിനായി ഗവൺമെന്റിന് നൽകി വരുന്നു.
5. കാർഷിക വിഭവങ്ങളുടെ വിലകൾ കോടതി നിർദ്ദേശപ്രകാരം നൽകി വരുന്നു.

6. കേന്ദ്രസർക്കാരിന്റെ കേന്ദ്രവ്യവസായ മന്ത്രാലയത്തിലെ എക്കണോമിക്സ് അഡ്വൈസർ പ്രസിദ്ധം ചെയ്യുന്ന 1981-82 അടിസ്ഥാന വർഷമായുള്ള എല്ലാ സാധനങ്ങളുടേയും മൊത്തവില സൂചിക ആവശ്യപ്പെടുന്ന തന്തുസരിച്ച് സർക്കാർ, അർദ്ധസർക്കാർ, പൊതുമേഖല, സ്വകാര്യമേഖലാ സ്ഥാപനങ്ങൾക്കും, വ്യക്തികൾക്കും കരാറുകാർക്കും നൽകിവരുന്നു.

7. അരി, ഗോതമ്പ്, പഞ്ചസാര എന്നിവയുടെ പ്രതിവാര മൊത്തവില ശേഖരിച്ച് ഫുഡ് കോർപ്പറേഷൻ ഓഫ് ഇൻഡ്യാ റീജിയണൽ മാനേജർക്ക് ആഴ്ചതോറും അയച്ചുവരുന്നു.

8. കെ.എൽ.ആർ. ആക്ടിലെ സെക്ഷൻ 43 പ്രകാരം ജില്ലാ കളക്ടർമാരുടെ അഭ്യർത്ഥനപ്രകാരം എല്ലാ താലൂക്കിലുള്ള പ്രധാനപ്പെട്ട കാർഷിക കോൽപനങ്ങളുടെ പ്രതിമാസ ശരാശരി വില തിട്ടപ്പെടുത്തി എല്ലാ ത്രൈമാസത്തിലും കേരളത്തിലെ എല്ലാ ജില്ലാ കളക്ടർമാർക്കും നൽകിവരുന്നു.

9. ഉപ്പിന്റെ പ്രതിവാര കമ്പോള മൊത്തവിലയും ചില്ലറവിലയും ശേഖരിച്ച് മദ്രാസിലെ സാറട്ട് കമ്മീഷണർക്കും പ്രതിമാസ ശരാശരി വില തിട്ടപ്പെടുത്തി ജയ്പൂരിലെ സാറട്ട് കമ്മീഷണർക്കും അയച്ചുകൊടുത്തുവരുന്നു.

10. സുഗന്ധദ്രവ്യങ്ങളുടെ പ്രതിവാര കമ്പോള ചില്ലറ വില ശേഖരിച്ച് കോഴിക്കോട്ട് സ്പൈസസ് ഡവലപ്പ്മെന്റ് ഡയറക്ടർക്കും എറണാകുളത്തെ സ്പൈസസ് ബോർഡ് ചെയർമാനും അയച്ചുകൊടുക്കുന്നു.

11. സംസ്ഥാനത്തെ എല്ലാ താലൂക്കുകളിൽനിന്നും പ്രധാനപ്പെട്ട 27 കാർഷിക വിഭവങ്ങളുടെ പ്രതിമാസ ചില്ലറ വില ശേഖരിച്ച് ഏകീകരിച്ച് കേരള ഗസറ്റിൽ പ്രസിദ്ധപ്പെടുത്തൽ തുടർന്നു വരുന്നു.

കൃഷി ചെലവ് സർവ്വേ വിഭാഗം

1990-91 കാർഷിക വർഷത്തിലെ നെല്ല്, തെങ്ങ്, മരച്ചീനി, കൂരുമുളക് എന്നീ വിളകളെ സംബന്ധിച്ചുള്ള കൃഷി ചെലവു സർവ്വേ സംസ്ഥാനത്തെ 38 താലൂക്കുകളിൽ റിപ്പോർട്ട് കാലയളവിൽ നടന്നു കൊണ്ടിരിക്കുന്നു.

1989-90-ലെ കാർഷിക വർഷത്തിലെ കൃഷിചെലവ് സർവ്വേയുടെ ടാബുലേഷൻ ജോലികൾ നടന്നുകൊണ്ടിരിക്കുന്നു. 1988-89 കാർഷിക വർഷത്തിലെ റിപ്പോർട്ട് പ്രസിദ്ധീകരിച്ചു.

ഈ സർവ്വേയ്ക്കുവേണ്ടി തെരഞ്ഞെടുക്കപ്പെട്ട ഓരോ താലൂക്കിലും പഠന വിഷയമാക്കേണ്ട വിളവുകളുടെ കൃഷിചെലവിനെപ്പറ്റി പഠനം നടത്തുന്നതിന് തെരഞ്ഞെടുക്കപ്പെട്ട നിലങ്ങളിലും പുരയിടങ്ങളിലും കൃഷി നടത്തുന്ന കർഷകരെ രണ്ടാഴ്ചയിൽ ഒരിക്കൽവീതം ഇൻവെന്ററി ഗോവർണർ സന്ദർശിച്ച് അതാതു കാലങ്ങളിൽ നടത്തിയ കൃഷിമുറകളും അവയ്ക്കു വേണ്ടിവരുന്ന ചെലവുകളും നിശ്ചിത ഫോറത്തിൽ ശേഖരിക്കുകയുമാണ് ഈ സർവ്വേപ്രകാരം ചെയ്യുന്നത്.

സംസ്ഥാന വരുമാന വിഭാഗം

സംസ്ഥാനവരുമാന നിർണ്ണയത്തിന് ആവശ്യമായ വിവരങ്ങൾ ഓരോ വർഷവും ശേഖരിച്ച് കേരളത്തിന്റെ സംസ്ഥാനതലത്തിലും ജില്ലാതലത്തിലുമുള്ള മൊത്തവരുമാനം നിർണ്ണയിക്കുന്നു. കൂടാതെ ആളോഹരി വരുമാനവും നിർണ്ണയിച്ചുവരുന്നു. കാലാകാലങ്ങളിൽ ലഭ്യമാക്കുന്ന കൂടുതൽ വിവരങ്ങൾ ഉൾപ്പെടുത്തി മുൻവർഷങ്ങളിലെ സംസ്ഥാന വരുമാനം പുനർനിർണ്ണയിക്കുകയും ചെയ്യുന്നു. പ്രസ്തുത പ്രവർത്തനങ്ങൾ റിപ്പോർട്ട് വർഷത്തിലും തുടരുകയുണ്ടായി.

1980-81 അടിസ്ഥാന വർഷമായി കണക്കാക്കിയിട്ടുള്ള പുതിയ പരമ്പരയിൽ 1986-87, 1987-88 എന്നീ വർഷങ്ങളിലേയ്ക്ക് സംസ്ഥാനവും കേന്ദ്രവും തയ്യാറാക്കിയ സ്റ്റേറ്റ് റെവന്യൂ മെൻറുകളിന്മേൽ 10-9-1990 മുതൽ 14-9-1990 വരെയും 24-9-1990 മുതൽ 26-9-1990 വരെയും ഡൽഹിയിൽ വെച്ചു നടന്ന ചർച്ചയിൽ കേന്ദ്രനിർദ്ദേശാനുസരണം ഇവിടത്തെ ഉദ്യോഗസ്ഥർ പങ്കെടുക്കുകയും പ്രസ്തുത ചർച്ചയുടെ അടിസ്ഥാനത്തിൽ ആവശ്യമായ മാറ്റങ്ങൾ വരുത്തുകയും ചെയ്തു.

റിപ്പോർട്ട് വർഷത്തിൽ പുതിയ പരമ്പരയിൽ 1980-81 മുതൽ 1989-90 വരെയുള്ള സംസ്ഥാനതലത്തിലും ജില്ലാതലത്തിലുമുള്ള മൊത്തവരുമാനം ആളോഹരി വരുമാനം ഇൻഡ്യയിലേയും മറ്റു സംസ്ഥാനങ്ങളിലേയും ആളോഹരി വരുമാനം എന്നിവ ഉൾക്കൊള്ളിച്ചുകൊണ്ടുള്ള ഒരു റിപ്പോർട്ട് തയ്യാറാക്കുകയും പ്രസ്തുത റിപ്പോർട്ട് അച്ചടിച്ചു പ്രസിദ്ധീകരിക്കുന്നതിന് വേണ്ട നടപടികൾ സ്വീകരിക്കുകയും ചെയ്തു.

1980-81 മുതൽ 1985-86 വരെയുള്ള മൂലധന നിർണ്ണയം സംബന്ധിച്ച ഒരു റിപ്പോർട്ട് പ്രസിദ്ധീകരിച്ചു. മൂലധന നിർണ്ണയം സംബന്ധിച്ച 1986-87 മുതൽ 1988-89 വരെയുള്ള റിപ്പോർട്ട് തയ്യാറാക്കി വരുന്നു. സെന്റ്രൽ സ്റ്റാറ്റിസ്റ്റിക്സ് ഓഫീസിൽ ഓർഗനൈസേഷന്റെ ആഭിമുഖ്യത്തിൽ 12-11-1990 മുതൽ 16-11-1990 വരെ ഡൽഹിയിൽ വെച്ച് മൂലധന നിർണ്ണയം സംബന്ധിച്ചു നടന്ന ശിൽപശാലയിൽ ഈ ഡിവിഷനിലെ ബന്ധപ്പെട്ട ഉദ്യോഗസ്ഥർ പങ്കെടുക്കുകയുണ്ടായി.

റിപ്പോർട്ട് വർഷത്തിൽ 1988-89 സാമ്പത്തിക വർഷത്തിലെ സംസ്ഥാന സർക്കാരിന്റെ ബഡ്ജറ്റിലെ സാമ്പത്തിക തരംതിരിക്കൽ കണക്കുകൾ സംബന്ധിച്ച റിപ്പോർട്ട് തയ്യാറാക്കി പ്രസ്തുത ബഡ്ജറ്റിന്റെ ഉദ്ദേശ്യ സർവീസ് അനുസരിച്ച് തരംതിരിച്ചുള്ള കണക്കുകൾ സംബന്ധിച്ച റിപ്പോർട്ടും തയ്യാറാക്കി. മുനിസിപ്പാലിറ്റികളിലേയും, കോർപ്പറേഷനുകളിലേയും 1982-83, 1983-84, 1984-85 വർഷങ്ങളിലെ ബഡ്ജറ്റിന്റെ സാമ്പത്തിക തരംതിരിക്കൽ കണക്ക് പുരോഗമിച്ചു കൊണ്ടിരിക്കുന്നു.

1980-81 മുതൽ 1989-90 വരെയുള്ള സംസ്ഥാന മൊത്തവരുമാനവും ആളോഹരി വരുമാനവും കാണിക്കുന്ന സ്റ്റേറ്റ് റെവന്യൂ മെൻറ് ചുവടെ ചേർക്കുന്നു:

പുതിയ പരമ്പരയിൽ 1980-81 മുതൽ 1989-90 വരെയുള്ള മൊത്ത വരുമാനവും ആളോഹരി വരുമാനവും.

വർഷം	അതാവൃതവർഷ വിലയിൽ		1980-81 അടിസ്ഥാന വർഷ വിലയിൽ	
	മൊത്ത വരുമാനം (രൂപ ലക്ഷത്തിൽ)	ആളോഹരി വരുമാനം (രൂപയിൽ)	മൊത്ത വരുമാനം (രൂപ ലക്ഷത്തിൽ)	ആളോഹരി വരുമാനം (രൂപയിൽ)
	(1)	(2)	(3)	(4)
1980-81	3,78,230	1,494	3,78,230	1,494
1981-82	4,00,803	1,559	3,73,475	1,453
1982-83	4,66,219	1,782	3,82,623	1,462
1983-84	5,46,515	2,050	3,67,129	1,377
1984-85	6,07,828	2,238	3,89,783	1,435
1985-86	6,43,641	2,328	4,04,172	1,462
1986-87	7,32,035	2,603	3,93,809	1,400
1987-88	8,10,288	2,834	4,04,705	1,416
1988-89	9,13,515	3,146	4,44,428	1,530
1989-90	10,17,378	3,451	4,70,545	1,596

ജനനമരണ സ്മിതിവിവര കണക്കു ശേഖരിക്കൽ

സംസ്ഥാനമൊട്ടുകെയുള്ള ജനനമരണ സ്മിതിവിവര കണക്കുകൾ ശേഖരിച്ച് റിപ്പോർട്ട് തയ്യാറാക്കി പ്രസിദ്ധീകരിക്കുന്ന ജോലി ഈ വർഷവും തുടർന്നു.

സിവിൽ രജിസ്ട്രേഷൻ സംബന്ധിച്ച ജോലികൾ, സ്പോട്ട് ചെക്ക് സർവ്വേ, പട്ടണപ്രദേശങ്ങളിലെ സ്മിതി താമസക്കാരുടെ ജനനമരണ നിരക്കുകളെപ്പറ്റിയുള്ള പഠനം, മരണകാരണങ്ങളെക്കുറിച്ചുള്ള ഗ്രാമപ്രദേശങ്ങളിൽ നടത്തുന്ന സർവ്വേ എന്നീ പദ്ധതികളാണ് നടപ്പുവർഷവും തുടർന്നു വന്നത്.

സിവിൽ രജിസ്ട്രേഷൻ

1969-ലെ ജനനമരണ രജിസ്ട്രേഷൻ ആക്ട് അനുസരിച്ച് പഞ്ചായത്തുകളിലും, മുനിസിപ്പാലിറ്റികളിലുമുള്ള രജിസ്ട്രാർമാർ ജനനമരണങ്ങൾ രജിസ്റ്റർ ചെയ്യുന്നു. പ്രസ്തുത രജിസ്ട്രേഷന്റെ ശരിപകർപ്പുകൾ തയ്യാറാക്കി (ജനന മരണ രജിസ്ട്രേഷൻ കാർഡുകൾ) ഈ ഡിവിഷനിൽ എത്തിച്ചു തരുന്നു. ഓരോ മാസവും രജിസ്ട്രാർ ചെയ്യുന്ന ജനനമരണ കണക്കുകൾ രജിസ്ട്രാർമാരിൽനിന്നും കിട്ടുന്നതിന്റെ അടിസ്ഥാനത്തിൽ സംസ്ഥാന തലത്തിലുള്ള മാസാന്തര റിപ്പോർട്ടുകൾ തയ്യാറാക്കി എല്ലാമാസവും രജിസ്ട്രാർ ജനറലിന് അയച്ചുകൊടുക്കുന്നു.

1984 മുതൽ 1986 വരെയുള്ള വർഷങ്ങളിൽ രജിസ്ട്രാർ ചെയ്തിട്ടുള്ള ജനന-മരണങ്ങളുടെ നിരക്കുകൾ

വർഷം	പട്ടണപ്രദേശം		ഗ്രാമപ്രദേശം		സംസ്ഥാനത്തിലെ മൊത്തം	
	ജനനം	മരണം	ജനനം	മരണം	ജനനം	മരണം
1984	63.71	10.43	13.76	3.57	20.32	4.47
1985	66.04	10.84	14.65	3.98	21.38	4.88
1986	65.02	10.86	13.54	3.86	20.26	4.77

ജനന മരണ സ്ഥിതിവിവരക്കണക്കുകളെ അടിസ്ഥാനമാക്കി തയ്യാറാക്കുന്ന 1987-ലെ വാർഷിക റിപ്പോർട്ട് തയ്യാറാക്കിവരുന്നു. 1986-ലെ ബുള്ളറ്റിൻ പ്രിൻറിംഗിനായി പോയിട്ടുണ്ട്. ജനന മരണ രജിസ്ട്രേഷൻ കാർഡുകളുടെ ഓബ്ജലേഷൻ ജോലികൾ നടപ്പുവർഷവും തുടരുന്നു.

സ്പോട്ട് ചെക്ക് സർവ്വേ

പട്ടണ പ്രദേശങ്ങളിലെ സ്ഥിര താമസക്കാർക്കുണ്ടാകുന്ന ജനന മരണ കണക്കുകൾ ശേഖരിച്ച് അവിടത്തെ നിരക്കുകൾ കൃത്യമായി കണക്കാക്കുന്നതിനു വേണ്ടിയാണ് ഈ സർവ്വേ നടത്തുന്നത്. തെരഞ്ഞെടുത്ത 30 മുനിസിപ്പാലിറ്റികളിലും ഗുരുവായൂർ ടൗൺഷിപ്പിലും 3 കോർപ്പറേഷനുകളിലുമാണ് ഈ സർവ്വേ നടത്തിവരുന്നത്.

കോർപ്പറേഷനുകളിലും മുനിസിപ്പാലിറ്റികളിലും സർവ്വേയ്ക്കായി തെരഞ്ഞെടുത്ത വാർഡുകളിലെ വീടുകൾ സന്ദർശിച്ച് കമ്പയിലർമാർ ജനന മരണ വിവരങ്ങൾ ശേഖരിക്കുന്നു. ഇതിന്റെ അടിസ്ഥാനത്തിൽ ഓരോ മുനിസിപ്പാലിറ്റികളിലേയും കോർപ്പറേഷനിലേയും യഥാർത്ഥ ജനന മരണ നിരക്കുകൾ കണക്കാക്കിവരുന്നു.

മരണകാര്യങ്ങൾ വ്യക്തമാക്കുന്ന മെഡിക്കൽ ഓഫീസർമാരുടെ സർട്ടിഫിക്കറ്റിൻമേലുള്ള പഠനം

സംസ്ഥാനത്തെ മൂന്നു കോർപ്പറേഷനുകളിലും കൊല്ലം, ആലപ്പുഴ എന്നീ മുനിസിപ്പാലിറ്റികളിലും ഈ സ്കീം നടപ്പിലാക്കിയിട്ടുണ്ട്. കൊല്ലം, ആലപ്പുഴ എന്നീ മുനിസിപ്പാലിറ്റികളിലും ഒഴിഞ്ഞു കിടന്ന ഡെപ്യൂട്ടി ഫെൽത്തം ഓഫീസറുടെ തസ്തിക നീക്കത്തുകയും അവിടെ 1991 ജനുവരി ഒന്നു മുതൽ പ്രവർത്തനം ആരംഭിക്കുകയും ചെയ്തു. 1988-ലെ വാർഷിക റിപ്പോർട്ട് പൂർത്തിയാക്കി വരുന്നു.

മരണ കാരണങ്ങളെപ്പറ്റിയുള്ള സർവ്വേ

ഗ്രാമപ്രദേശങ്ങളിൽ സംഭവിക്കുന്ന മരണ കാരണങ്ങൾ ശേഖരിച്ച് അവ അപഗ്രഥിച്ച് പഠനം നടത്തുന്നതിനുള്ള പദ്ധതിയാണിത്. സംസ്ഥാനത്തെ എല്ലാ ജില്ലകളിൽനിന്നുമായി തെരഞ്ഞെടുത്ത 50 പ്രാഥമിക കാരോഗ്യ കേന്ദ്രങ്ങളിൽ ഈ പദ്ധതി നടപ്പിലാക്കിയിട്ടുണ്ട്.

ആരോഗ്യ വകുപ്പിലെ പാരാ-മെഡിക്കൽ വിഭാഗത്തിലുള്ളവർ പ്രസ്തുത കേന്ദ്രങ്ങളിലെ മെഡിക്കൽ ഓഫീസറുടെ ചേർന്നോട്ടത്തിൽ ഈ സർവ്വേയ്ക്കുവേണ്ടി വിവരങ്ങൾ ശേഖരിച്ച് ഈ ഡയറക്ടറേറ്റിൽ അയച്ചു തരുന്നു. സെൻസസ് ഡയറക്ടറേറ്റിൽ നിന്നുള്ള സൂപ്പർവൈസർ

ആരോഗ്യ കേന്ദ്രങ്ങൾ സന്ദർശിച്ച് പരിശോധന നടത്തുകയും വേണ്ട നിർദ്ദേശങ്ങൾ നൽകുകയും ചെയ്യുന്നു. വിവിധ പ്രാഥമികാരോഗ്യ കേന്ദ്രങ്ങളിൽനിന്നും ലഭിക്കുന്ന വിവരങ്ങൾ ഉൾക്കൊള്ളിച്ച റിപ്പോർട്ട് നിർദ്ദേശങ്ങൾ ഫോറത്തിൽ തയ്യാറാക്കി മാസംതോറും രജിസ്ട്രാർ ജനറലിന് അയക്കുന്നു.

സാമ്പീര രജിസ്ട്രേഷൻ പദ്ധതി ഗ്രാമപ്രദേശങ്ങളിൽ

സിവിൽ രജിസ്ട്രേഷനിൽ ഉണ്ടാകുന്ന അപാകതകൾ നിമിത്തം കൃത്യവും വിശ്വസനീയവുമായ പ്രതിവർഷ ജനസംഖ്യാ വർദ്ധനവ് കണക്കുകൾ ലഭ്യമാകാതെ വന്ന സാഹചര്യത്തിൽ ഭാരത രജിസ്ട്രാർ ജനറൽ ഒരു പൊതു നിർദ്ദേശ മന്ദൂവലിന്റെ അടിസ്ഥാനത്തിൽ ആവിഷ്കരിച്ച് ഭാരതമൊട്ടാകെ നടപ്പിലാക്കിവരുന്ന ഒരു പദ്ധതിയാണ് സാമ്പീര രജിസ്ട്രേഷൻ. കേരളത്തിൽ ഒട്ടാകെ 150 തെരഞ്ഞെടുത്ത ഗ്രാമങ്ങളിലാണ് ഈ പദ്ധതിപ്രകാരമുള്ള കണക്കെടുപ്പ് നടക്കുന്നത്.

ഈ പദ്ധതിയുമായി ബന്ധപ്പെട്ടവരുടെ വിവരങ്ങൾ ചുവടെ ചേർക്കുന്നു:

ക്രമ നമ്പർ	തസ്തിക	എണ്ണം	പ്രവർത്തന മേഖല
(1)	(2)	(3)	(4)
1.	പാർട്ട് ടൈം എന്യൂമറേറ്റർ	150	ഗ്രാമങ്ങളിൽ
2.	സ്റ്റാറ്റിസ്റ്റിക്കൽ അസിസ്റ്റന്റ്/കമ്പ്യൂട്ടർ/അസിസ്റ്റന്റ് കമ്പയിലർ	..	ഗ്രാമങ്ങളിലും ജില്ലാ ഓഫീസുകളിലും
3.	അഡീഷണൽ ജില്ലാ ഓഫീസർ	14	..
4.	സാമ്പീര രജിസ്ട്രേഷൻ ഇൻവെസ്റ്റിഗേറ്റർമാർ	11	ജില്ലാ ഓഫീസ്
5.	റീജിയണൽ സ്റ്റാറ്റിസ്റ്റിക്കൽ ഓഫീസർ	1	ഡയറക്ടറുടെ ഓഫീസ്
6.	റിസർച്ച് അസിസ്റ്റന്റ്	1	..
7.	യു. ഡി. കമ്പയിലർ	2	..
8.	കമ്പ്യൂട്ടർ	1	..

തെരഞ്ഞെടുത്ത 150 സാമ്പീളുകളിലും എന്യൂമറേറ്റർമാർ ജനനവും മരണവും രജിസ്റ്റർ ചെയ്യുകയും മാസാന്ത്യ ത്രൈമാസിക റിപ്പോർട്ടുകൾ അയച്ചുതരികയും അവയെ അധികരിച്ചുകൊണ്ടുള്ള റിപ്പോർട്ടുകൾ ഭാരത സർക്കാറിന്റെ രജിസ്ട്രാർ ജനറലിന് അയച്ചുകൊടുക്കുകയും ഉണ്ടായി. 49-ഉം 50-ഉം അർദ്ധ വാർഷിക സർവ്വേയുടെ ഫലങ്ങൾ പരിശോധിച്ച് ഈ കാലയളവിനുള്ളിൽ ഭാരത രജിസ്ട്രാർ ജനറലിന് അയച്ചുകൊടുക്കുകയുണ്ടായി. 1988-ലെ വാർഷിക റിപ്പോർട്ട് തയ്യാറാക്കുകയുണ്ടായി. സംസ്ഥാനത്തെ 33 സാമ്പീളുകളിൽ 1989-ലെ ജനന മരണങ്ങൾ കൃത്യമായി രജിസ്റ്റർ ചെയ്യുന്നതിന് ഒരു ഊർജ്ജിതാനുബന്ധ പരിപാടി ഉയർന്ന ഉദ്യോഗസ്ഥന്മാരെക്കൊണ്ട് നടത്തിക്കുകയും അതിലൂടെ 64 ജനനവും 9 മരണവും പുതിയതായി കണ്ടുപിടിക്കുകയും ഉണ്ടായി.

1988—ജനനമരണ നിരക്കു്

ജനന നിരക്കു്	മരണ നിരക്കു്	ശിശുമാണ നിരക്കു്
19.9	6.3	29.9

വ്യവസായ ഉല്പാദക സൂചിക വിഭാഗം വ്യവസായ ഉല്പാദക സൂചിക

സംസ്ഥാനത്തെ വ്യവസായ വളർച്ച കണക്കാക്കാൻ വ്യവസായ ഉല്പാദക സൂചിക സഹായിക്കുന്നു. കേരള സർക്കാരിന്റെ നമ്പർ 280/75 പ്ലാനിംഗ് ഉത്തരവ് പ്രകാരമാണ് ഈ സൂചിക തയ്യാറാക്കുവാൻ ആരംഭിച്ചത്. സെൻട്രൽ സൂറാററിസ്മെന്റൽ ഓർഗനൈസേഷനാണ് ഈ സൂചിക തയ്യാറാക്കുവാനുള്ള നിർദ്ദേശം നൽകിക്കൊണ്ടിരിക്കുന്നത്.

ത്രൈമാസ സൂചികകൾ തയ്യാറാക്കി വാർഷികമായി പ്രസിദ്ധീകരിക്കുന്നു. പൊതു സൂചിക 1970-ൽ 100 എന്ന അടിസ്ഥാനത്തിലാണ് ഉല്പാദന സൂചിക തയ്യാറാക്കുന്നത്. 1988-89 മുതൽ പൊതു സൂചിക 1980-81-ൽ 100 എന്ന അടിസ്ഥാനത്തിലാണ് ഇവ തയ്യാറാക്കുന്നത്.

ഈ കാലയളവിൽ 1988-89-ലെ വാർഷിക റിപ്പോർട്ട് തയ്യാറാക്കി പ്രസിദ്ധീകരിച്ചു. 1989-90-ലെ ത്രൈമാസ ഉല്പാദക സൂചികകൾ പ്രകാശിതമാക്കി വാർഷിക റിപ്പോർട്ട് തയ്യാറാക്കുന്നതിനുള്ള നടപടികൾ ധൃതഗതിയിൽ പുരോഗമിച്ചുകൊണ്ടിരിക്കുന്നു.

കയററുമതി ഇറക്കുമതി

കൊച്ചി തുറമുഖം വിദേശ രാജ്യങ്ങളുമായി നടത്തുന്ന കയററുമതി ഇറക്കുമതിയുടെ ദൈനംദിന സ്ഥിതിവിവരക്കണക്കുകൾ കസ്റ്റംസ് കളക്ടറുടെ ഓഫീസിൽനിന്നും ശേഖരിച്ച് പ്രകാശിതമാക്കി വാർഷിക റിപ്പോർട്ടുകളായി പ്രസിദ്ധീകരിക്കുന്നു. സൂചന വർഷം 1988-89-ലെ വാർഷിക റിപ്പോർട്ട് പ്രകാശിതമാക്കി തയ്യാറാക്കിവരുന്നു.

വ്യവസായ ഉല്പന്ന മൊത്തവില നിലവാര സൂചിക

വ്യവസായ ഉല്പന്നങ്ങളുടെ മൊത്തവിലയിൽ ഉണ്ടായിട്ടുള്ള മാറ്റങ്ങൾ കണക്കാക്കാൻവേണ്ടി ഈ സൂചിക തയ്യാറാക്കുന്നു. പ്രതിമാസ വില ശേഖരിച്ച് വാർഷിക ശരാശരി തയ്യാറാക്കി മൊത്ത വിലനിലവാര സൂചികയായി പ്രസിദ്ധീകരിക്കുന്നു. സംഘടിത അസംഘടിത മേഖലയിലെ വിലകൾ പ്രത്യേകം പ്രത്യേകം തയ്യാറാക്കി പ്രസിദ്ധീകരിച്ചുവരുന്നു. റിപ്പോർട്ട് വർഷം 1989-90 വർഷത്തെ വിലനിലവാര സൂചിക തയ്യാറാക്കിക്കൊണ്ടിരിക്കുന്നു.

ഇവാല്യൂവേഷൻ വിഭാഗം

മണ്ണെണ്ണ തടയുന്ന പദ്ധതിയനുസരിച്ച് കേരളത്തിലെ വിവിധ ജില്ലകളിൽനിന്നും സാമ്പിളുകൾ തിരഞ്ഞെടുത്ത് 1986-87-ലെ വിവരങ്ങൾ ശേഖരിച്ചു. ഇതേക്കുറിച്ചുള്ള റിപ്പോർട്ടുകൾ തിരുവനന്തപുരം, പത്തനംതിട്ട, കോട്ടയം, ഇടുക്കി, തൃശ്ശൂർ എന്നീ ജില്ലകളിലേക്ക് പ്രസിദ്ധീകരിച്ചു. എറണാകുളം, ആലപ്പുഴ, കൊല്ലം എന്നീ ജില്ലകളിലെ കരടു റിപ്പോർട്ടുകൾ സൂക്ഷ്മ പരിശോധന നടത്തുകയാണ്. കണ്ണൂർ, കോഴിക്കോട്, പാലക്കാട്, മലപ്പുറം, കാസർകോട് എന്നീ ജില്ലകളിലെ റിപ്പോർട്ടുകളുടെ കരടുരൂപം തയ്യാറാക്കിക്കൊണ്ടിരിക്കുന്നു.

1988-89-ലെ സ്ഥിതി വിവരക്കണക്കുകൾ ശേഖരിക്കുന്നതിനായി തിരഞ്ഞെടുത്ത സാമ്പിളുകളിലെ പുരിപ്പിച്ച ഫാറങ്ങൾ ആലപ്പുഴ, ഇടുക്കി, പത്തനംതിട്ട, കോഴിക്കോട്, പാലക്കാട് എന്നീ ജില്ലകളിൽ നിന്നും ലഭിച്ചിട്ടുണ്ട്. അതിൽ കോഴിക്കോട്, ഇടുക്കി എന്നീ ജില്ലകളിലെ ഓബുലേഷൻ നടന്നുകൊണ്ടിരിക്കുന്നു.

കുത്താ പ്രേക്ഷകിടിലെ രണ്ടു സ്കീമുകളുടെ ഫലങ്ങൾ പാലക്കാട് ജില്ലയിൽനിന്നും അയച്ചുതന്നിട്ടുണ്ട്.

നാഷണൽ സാമ്പിൾ സർവേ

ഇൻഡ്യാ ഗവൺമെന്റിന്റെ ദേശീയ സാമ്പിൾ സർവേ ഓർഗനൈസേഷൻ ആസൂത്രണത്തിനും, ഭരണപരമായ ആവശ്യങ്ങൾക്കും രാജ്യത്തിന്റെ സമ്പദ് വ്യവസ്ഥയുടെ വിവിധ വശങ്ങളെ സംബന്ധിക്കുന്ന സാമൂഹിക സാമ്പത്തിക വിവരങ്ങൾ ശേഖരിക്കുന്നതിനും നടത്തിവരുന്ന സാമ്പിൾ സർവേ ഈ വർഷത്തിലും തുടരുകയുണ്ടായി. കോളത്തിൽ തെരഞ്ഞെടുത്ത സാമ്പിളുകളിൽ നാഷണൽ സാമ്പിൾ സർവേ ഓർഗനൈസേഷനും (ഫീൽഡ് ഓപ്പറേഷൻ ഡിവിഷൻ) ഈ ഡയറക്ടറേറ്റും ആയിച്ചേർന്ന് തുല്യ സാമ്പിളുകളിൽ സർവേ നടത്തിവരുന്നു.

1989 ജൂലൈ മാസത്തിൽ ആരംഭിച്ച അസംഘടിത ഉല്പാദക മേഖലയെ കുറിച്ച് 45-ാം റൺ സർവേ 1990 ജൂൺമാസം കൊണ്ട് അവസാനിക്കുകയും 1990 ജൂലൈ 1-ാം തീയതി മുതൽ 1991 ജൂൺ 30ന് അവസാനിക്കുന്ന 46-ാം റൺ സർവേ ആരംഭിക്കുകയും ചെയ്തു.

ഗ്രാമപ്രദേശങ്ങളിൽ 352-ം പട്ടണപ്രദേശങ്ങളിൽ 184-ം സാമ്പിളുകളുടെ സർവേ ഈ ഡയറക്ടറേറ്റിൽ നടത്തിവരുന്നുണ്ട്. ഇതേ രീതിയിൽ ഇത്രയും സാമ്പിളുകളിൽ നാഷണൽ സാമ്പിൾ സർവേ ഓർഗനൈസേഷനും ഈ കാലയളവിൽ പ്രസ്തുത സർവേ നടത്തിവരുന്നു.

1. പ്രതിമാസ ഗാർഹിക ചെലവുകൾ (കൺസ്യൂമർ എക്സ് പെൻറിച്ച്)

2. അഞ്ചോ അതിൽ കുറവോ (ശമ്പളക്കാരുടെ) അംഗങ്ങൾ ഉള്ളതും ശമ്പളക്കാരില്ലാതെ സ്വന്തമായി നടത്തുന്നതുമായ വ്യാപാര സ്ഥാപനങ്ങളെ കുറിച്ചും ഇപ്പോൾ നടത്തുന്ന സർവേ മൂലം പഠനം നടത്തുന്നു.

36-ാമത് റൺ സർവേ റിപ്പോർട്ട് ഗവൺമെന്റ് പ്രസ്സിലേക്കയച്ചിട്ടുണ്ട്.

38-ാം റൺ സർവേ (കൺസ്യൂമർ എക്സ് പെൻറിച്ച്) റിപ്പോർട്ടു തയ്യാറാക്കി ഡൽഹിയിൽ എൻ. എസ്. എസ്. ഒ.-യുടെ അംഗീകാരത്തിനായി അയച്ചിരിക്കുന്നു. അതേ റണ്ടിൽ നടത്തിയ തൊഴിലും തൊഴിലില്ലായ്മയേയും കുറിച്ചുള്ള റിപ്പോർട്ട് തയ്യാറാക്കിക്കൊണ്ടിരിക്കുന്നു.

40-ാം റൺ സർവേയുടെ ഓബ്സലേഷൻ ജോലികൾ നടന്നുകൊണ്ടിരിക്കുന്നു.

ഡിസൈൻ സർവേ ആൻഡ് സുറവീസ് വിഭാഗം

ഈ വകുപ്പു നടത്തുന്ന സർവേകൾക്കാവശ്യമായ 'സ്കീം' തയ്യാറാക്കുകയും ഷെഡ്യൂളുകൾക്ക് രൂപം നൽകുകയുമാണ് ഈ വിഭാഗത്തിന്റെ പ്രധാന ചുമതല.

സംസ്ഥാനത്തെ കയർ തൊഴിലാളികളുടെ സാമൂഹിക വിവരങ്ങളെക്കുറിച്ചും ശേഖരിക്കുന്നതിനുവേണ്ടി യഥാർത്ഥ കയർത്തൊഴിലാളി കുടുംബങ്ങൾ സന്ദർശിച്ച് സെൻസസ് നടത്തുകയുണ്ടായി. ഇവരുടെ തൊഴിൽ, സാമ്പത്തികം, വിദ്യാഭ്യാസം, മുതലായ വിവരങ്ങൾ ശേഖരിച്ച് പഠനം നട

ത്തുകയുണ്ടായി. പ്രസ്തുത സെൻസസിന്റെ സംസ്ഥാന തലത്തിലുള്ള ടാബുലേഷൻ ഈ ഡിവിഷനിലാണ് നടത്തിയത്. പ്രസ്തുത സർവ്വേയുടെ അടിസ്ഥാനത്തിൽ "കയർ തൊഴിലാളി സെൻസസ്" എന്ന റിപ്പോർട്ട് പ്രസിദ്ധീകരിക്കുകയുണ്ടായി.

പുതിയ സർവ്വേകൾ നടത്തുന്നതിനുവേണ്ടിയുള്ള രൂപരേഖകൾ തയ്യാറാക്കുകയും, ഇതുവരെ നടന്ന സർവ്വേകളെക്കുറിച്ചുള്ള വിശദമായ പഠനങ്ങൾ എന്ന് ഈ ഡിവിഷൻ മുഖേന നടന്നുവരുന്നു.

ഔദ്യോഗിക ഭാഷാ വിഭാഗം

ഭരണതലത്തിൽ ഔദ്യോഗിക ഭാഷ മലയാളമാക്കുക എന്ന ഗവൺമെന്റിന്റെ പരിപാടി ഈ വകുപ്പിൽ നടപ്പിലാക്കുകയാണ് ഈ വിഭാഗത്തിന്റെ പ്രധാന ചുമതല. ഈ വകുപ്പിലെ പുരോഗതി അവലോകനം നടത്തിയതിൽ താലൂക്ക് തലങ്ങളിലും ജില്ലാ തലത്തിൽ ഇടക്കി ജില്ലയിൽ പൂർണ്ണമായും മറ്റ് ജില്ലകളിൽ ഗണ്യമായ പുരോഗതിയും കൈവരിച്ചതായി കണക്കാക്കപ്പെടുന്നു.

ഔദ്യോഗികഭാഷ മലയാളമാക്കുന്നത് സംബന്ധിച്ച് സർക്കാരിൽ നിന്നും കാലാകാലങ്ങളിൽ നല്കുന്ന നിർദ്ദേശങ്ങളും ഉത്തരവുകളും ഈ വകുപ്പിലെ വിവിധ തലങ്ങളിൽ യഥാസമയം എത്തിച്ചുകൊടുക്കുകയും താലൂക്ക്, ജില്ലാ ഡയറക്ടറേറ്റ് തലങ്ങളിൽ മലയാളമാക്കുന്നത് സംബന്ധിച്ചുള്ള പുരോഗതിയുടെ റിപ്പോർട്ട് തയ്യാറാക്കി സർക്കാരിന് സമർപ്പിക്കുക തുടങ്ങിയവയും ആണ് ഈ വിഭാഗത്തിന്റെ പ്രധാന ചുമതലകൾ. മലയാളം ടൈപ്പ്റൈറ്ററുടെ ലഭ്യതയനുസരിച്ച് കാര്യമായ പുരോഗതി കൈവരിക്കുന്നതാണ്.

ഏകോപന വിഭാഗം

സുററാറിസുററിക്കൽ ഡിപ്പാർട്ടുമെന്റിലേയും വിവിധ ഡിപ്പാർട്ടുമെന്റിലെ സുററാറിസുററിക്കൽ സെല്ലിന്റേയും പ്രവർത്തനങ്ങൾ ഏകോപിപ്പിക്കുകയും വിലയിരുത്തുകയും ചെയ്യുക, കാലാകാലങ്ങളിൽ യോഗങ്ങൾ സംഘടിപ്പിച്ച് അവയുടെ പ്രവർത്തനങ്ങൾ ശക്തിപ്പെടുത്തുകയും ആവശ്യമായ നിർദ്ദേശങ്ങൾ നൽകുക എന്നിവയുമാണ് ഈ വിഭാഗത്തിന്റെ ചുമതല.

നടപ്പുവർഷത്തിൽ വിവിധ വകുപ്പുകളിലെ സുററാറിസുററിക്കൽ വിഭാഗം മേധാവികളുടെ യോഗം ഡയറക്ടറുടെ അദ്ധ്യക്ഷതയിൽ 1990 സെപ്റ്റംബർ മാസം 17, 18, 19, 20 തീയതികളിൽ ഡയറക്ടറേറ്റിൽ വെച്ച് കൂടുകയുണ്ടായി. പ്രസ്തുത യോഗത്തിൽ വിവിധ വകുപ്പുകളിൽ പ്രവർത്തിക്കുന്ന സുററാറിസുററിക്കൽ മേധാവികൾ, അതാത് വകുപ്പിലെ റിപ്പോർട്ടുവർഷത്തെ പ്രവർത്തനങ്ങൾ വിശദീകരിക്കുകയും, വരാൻ പോകുന്ന കാലഘട്ടത്തിലെ പ്രവർത്തനങ്ങൾ ശക്തിപ്പെടുത്തുവാൻ വേണ്ട നിർദ്ദേശങ്ങൾ സമർപ്പിക്കുകയും അതിൻമേലുള്ള ചർച്ച നടത്തി തീരുമാനങ്ങൾ കൈക്കൊള്ളുകയും ചെയ്തിട്ടുണ്ട്.

തൊഴിൽ സാഹിത്യ വിവരക്കണക്കു വിഭാഗം

1948-ലെ ഫാക്ടറി നിയമ പ്രകാരം 1988-ൽ പ്രവർത്തനത്തിൽ ഏർപ്പെട്ടിരിക്കുന്ന ഫാക്ടറികളിൽ നിന്നുള്ള വാർഷിക കണക്കുപുതികകളും അവയെക്കുറിച്ചുള്ള മറ്റ് വിശദ വിവരങ്ങളും ശേഖരിച്ച് 1988-ലെ

വാർഷിക റിപ്പോർട്ടും അതിനോടനുബന്ധിച്ചുള്ള മാറ്റു സുറോററുമെൻറു കളും സിംലയിലെ ലേബർബ്യൂറോയ്ക്ക് അയച്ചുകൊടുക്കുവാൻ വേണ്ടി തായ്യാറാക്കി വരുന്നു. പ്രവർത്തനത്തിൽ ഏർപ്പെട്ടിരിക്കുന്ന ഫാക്ടറി കളുടെ എണ്ണം 1987-ൽ 11,982 ആയിരുന്നതും 1988-ൽ 12,028 ആയി വർദ്ധിച്ചുവെങ്കിലും തൊഴിലാളികളുടെ എണ്ണത്തിൽ വർദ്ധനവ് ഉണ്ടായിട്ടില്ല എന്നു മാത്രമല്ല 0.19 ലക്ഷം തൊഴിലാളികൾ കുറഞ്ഞതായിട്ടാണ് റിപ്പോർട്ടുകൾ വ്യക്തമാക്കുന്നത്. അതായത്, 1987-ൽ 2.99 ലക്ഷം തൊഴിലാളികൾ പണിയെടുത്തിരുന്നത് 1988-ൽ 2.80 ലക്ഷം ആയി കുറഞ്ഞു.

1936-ലെ വേതന വിതരണ നിയമമനുസരിച്ച് പ്രതിമാസവരുമാനം 1,600 രൂപയ്ക്കു താഴെ മാത്രം ലഭിക്കുന്ന ഫാക്ടറിത്തൊഴിലാളികൾക്ക് 1988-ൽ ലഭിച്ച വേതനത്തിന്റേയും, അവരിൽ നിന്ന് ഇടാക്കിയതിന്റേയും വിശദമായ വിവരങ്ങൾ ഫാക്ടറിസ് ആൻഡ് ബോയ്ലേഴ്സ് ഡയറക്ടറേറ്റിൽ നിന്നും ശേഖരിച്ച് സൂപ്ഷ്മ പരിശോധനയ്ക്കുശേഷം ആവശ്യമായ സുറോറുമെൻറുകൾ തയ്യാറാക്കിവരുന്നു. 1989-ൽ വിവിധ പ്ലാന്റേഷനുകളിൽ ജോലി ചെയ്തിരുന്ന 1,600 രൂപയ്ക്കു താഴെ വരുമാനമുള്ള തൊഴിലാളികൾക്ക് ലഭിച്ച വേതനത്തിന്റേയും അവരിൽ നിന്ന് ഇടാക്കിയ തുകയുടേയും വിവരങ്ങൾ ചീഫ് ഇൻസ്പെക്ടർ ഓഫ് പ്ലാന്റേഷൻ ആഫീസിൽ നിന്നും ശേഖരിക്കുകയാണ് ചെയ്യുന്നത്. ഇതുവരേയും ഈ റിപ്പോർട്ട് ലഭിച്ചിട്ടില്ല.

ഫാക്ടറികളിലും പ്ലാന്റേഷനുകളിലും ഉണ്ടായിട്ടുള്ള പണിമുടക്ക്, ലോക്കൗട്ട് എന്നിവയെ സംബന്ധിച്ചുള്ള ജില്ലാ ഓഫീസർമാരിൽ നിന്നും ശേഖരിച്ചുള്ള റിപ്പോർട്ടുകളും 1961-ലെ പ്രസവാനുകൂല്യനിയമ പ്രകാരം ഫാക്ടറികൾ, പ്ലാന്റേഷനുകൾ മുതലായവയിൽ ജോലി ചെയ്യുന്ന വനിതാ തൊഴിലാളികൾക്ക് 1989-ൽ നൽകിയ ആനുകൂല്യങ്ങളെ സംബന്ധിച്ച റിപ്പോർട്ടുകളും ബന്ധപ്പെട്ട ആഫീസുകളിൽ നിന്ന് ശേഖരിച്ച് ലേബർ ബ്യൂറോയ്ക്ക് കൃത്യമായി അയക്കുന്നു.

1948-ൽ ഫാക്ടറി നിയമപ്രകാരം രജിസററർ ചെയ്തിട്ടുള്ളതും 1988-ൽ പ്രവർത്തനത്തിലുണ്ടായിരുന്നതുമായ ഫാക്ടറികളിൽ നിന്നും ലഭിച്ച 1988-ലെ ഒന്നാം അർദ്ധവാർഷിക റിപ്പോർട്ട് സൂപ്ഷ്മപരിശോധന കഴിഞ്ഞ് സംസ്ഥാനാടിസ്ഥാനത്തിൽ പട്ടികകൾ തയ്യാറാക്കി ലേബർ ബ്യൂറോയ്ക്ക് അയച്ചു. കൂടാതെ, ഈ ഫാക്ടറികളിൽ നിന്നും ലഭിച്ച വാർഷിക റിപ്പോർട്ടുകളെ ആധാരമാക്കി ജില്ലാ അടിസ്ഥാനത്തിൽ തയ്യാറാക്കിയ 1988-ലേയ്ക്കുള്ള അന്തിമ സ്മിതി വിവര പട്ടികയും 1989-ലേക്കുള്ള താൽക്കാലിക സ്മിതി വിവരപട്ടികയും സംസ്ഥാന ആസൂത്രണ ബോർഡിന്റേ ആവശ്യത്തിനായി അയച്ചു.

ഭവന നിർമ്മാണവും വേതനഘടന സർവ്വേയും

ഭവന നിർമ്മാണ പ്രവർത്തനങ്ങളെക്കുറിച്ച് കെട്ടിട നിർമ്മാണ മേഖലയിൽ ഏർപ്പെട്ടിരിക്കുന്ന തൊഴിലാളികളുടേയും വ്യാപാര വാണിജ്യ മേഖലയിൽ പ്രവർത്തിക്കുന്ന ജോലിക്കാരുടേയും വേതനഘടനയെക്കുറിച്ചുള്ള വിവരങ്ങൾ ശേഖരിച്ച് പട്ടികകൾ തയ്യാറാക്കി ഭവന നിർമ്മാണത്തെ സംബന്ധിച്ചുള്ള റിപ്പോർട്ടുകൾ ഭേദിച്ച് കെട്ടിട നിർമ്മാണ സംഘടനയ്ക്കും വേതനഘടനയെ സംബന്ധിച്ചുള്ള റിപ്പോർട്ടുകൾ സംസ്ഥാന വരുമാന വിഭാഗത്തിനും യഥാസമയം നൽകുകയെന്നതാണ് ഈ വിഭാഗത്തിന്റേ പ്രധാന ജോലി.

വേന നിർമ്മാണം

വേന നിർമ്മാണത്തിനാവശ്യമായ സാധനങ്ങളുടെ വിലനിലവാരവും ജോലിക്കാരുടെ വേതന നിരക്കും സംബന്ധിച്ചുള്ള വിവരങ്ങൾ എല്ലാ ജില്ലാ ആസ്ഥാനങ്ങളിൽ നിന്നും നിയോഗിക്കപ്പെട്ട ഉദ്യോഗസ്ഥന്മാർ ശേഖരിച്ച് അയച്ചു തരുന്ന ത്രൈമാസ റിപ്പോർട്ടുകൾ സംസ്ഥാനതലത്തിൽ പ്രകാശീകരിച്ച് റിപ്പോർട്ടുകളാക്കി ദേശീയ കെട്ടിട നിർമ്മാണ സംഘടനയ്ക്ക് അയച്ചുകൊടുക്കുന്നു. 30-9-1990 വരെയുള്ള ത്രൈമാസ റിപ്പോർട്ടുകൾ അയച്ചുകഴിഞ്ഞു.

വേതനഘടന സർവ്വേ

സംസ്ഥാനത്തെ എല്ലാ ജില്ലകളിലേയും തെരഞ്ഞെടുക്കപ്പെട്ട കോർപ്പറേഷനുകൾ, മുനിസിപ്പാലിറ്റികൾ, പഞ്ചായത്തുകൾ എന്നിവിടങ്ങളിലെ തെരഞ്ഞെടുക്കപ്പെട്ട മൊത്തവ്യാപാരസംഘാപനങ്ങളിൽ ജോലി ചെയ്യുന്ന വരുടെ വേതനനിരക്കുകൾ ശേഖരിച്ച് ത്രൈമാസ റിപ്പോർട്ടുകളാക്കി അയച്ചുതരുന്നത് പ്രകാശീകരിച്ച് ആവശ്യമായ പട്ടികകൾ തയ്യാറാക്കി സംസ്ഥാന വരുമാന വിഭാഗത്തിന് അയച്ചു കൊടുക്കുന്നു. 1989 ഡിസംബർ വരെയും ത്രൈമാസ റിപ്പോർട്ട് തയ്യാറാക്കിയിട്ടുണ്ട്.

വ്യവസായ സാഹിത്യ വിവരക്കണക്കുകൾ വിഭാഗം

സംസ്ഥാനത്തിന്റെ സാമ്പത്തിക വികസനത്തിൽ വ്യവസായത്തിന് പ്രധാനപ്പെട്ട സ്ഥാനമാണുള്ളത്. സമ്പദ്വ്യവസ്ഥയിൽ വ്യവസായ മേഖലയുടെ ക്രമാനുഗതമായ വികാസം, അതിന്റെ തോത്, മാതൃക, വേഗത എന്നിവ തിട്ടപ്പെടുത്തുന്നതിനാവശ്യമായ വിവരങ്ങൾ ശേഖരിച്ച് അപഗ്രഥനം നടത്തി റിപ്പോർട്ടുകൾ തയ്യാറാക്കുകയാണ് ഈ വിഭാഗത്തിന്റെ പ്രധാന ചുമതല.

ഇപ്പോൾ സംഘടിത മേഖലയിലെ മുകൾമൂലം, വായ്പകൾ, പണിയെടുക്കുന്ന മൊത്തം തൊഴിലാളികൾ, ജീവനക്കാർ, അവരുടെ വേതനം, അസംസ്കൃത സാധനങ്ങളുടെ ഉപഭോഗം, മൊത്തം വ്യവസായിക ഉൽപ്പാദന മൂല്യം, അററമൂല്യം എന്നീ വിശദാംശങ്ങളെ കുറിച്ച് പഠനം നടത്തുന്നു. മേൽപ്പറഞ്ഞ പഠനത്തിനാവശ്യമുള്ള വിവരങ്ങൾ നാഷണൽ സാമ്പിൾ സർവ്വെയുടെ ഫീൽഡ് ഓപ്പറേഷൻ ഡിവിഷനാണ് നടത്തുന്നത്. ഇങ്ങനെ നടത്തുന്ന സർവ്വേയുടെ പുരൂഷിച്ച ഷെഡ്യൂളുകളിൽ നിന്നും ഈ വിഭാഗം റിപ്പോർട്ട് തയ്യാറാക്കുന്നു.

1990-91 റിപ്പോർട്ട് വർഷത്തിൽ 1985-86-ലെ റിപ്പോർട്ട് തയ്യാറാക്കുകയും 1986-87-ലെ റിപ്പോർട്ട് തയ്യാറാക്കുന്നതിനാവശ്യമായ പട്ടികകൾ തയ്യാറാക്കുകയും ചെയ്തു. 1987-88-ലെ ട്രാൻസ്പാർഷൻ ജോലി പൂർത്തിയാക്കി. 1988-89-ലെ ട്രാൻസ്പാർഷൻ പണി പൂർത്തിയാക്കി കൊണ്ടിരിക്കുന്നു. സംസ്ഥാന വരുമാന നിർണ്ണയ വിഭാഗത്തിനും മറ്റും ആവശ്യമുള്ള വിവരങ്ങൾ ഈ വിഭാഗത്തിൽ നിന്നും നൽകുന്നു.

മെക്കാനിക്കൽ ട്രാൻസ്പാർഷൻ വിഭാഗം

1990-91 റിപ്പോർട്ട് വർഷം ഒരു ഷിഫ്റ്റ് മാത്രം പ്രവർത്തിച്ചു. 1986-ലെ എല്ലാ ജില്ലകളിലേയും പഞ്ചായത്തു തലത്തിലുള്ള ജനന-മരണ സാഹിത്യ വിവരപ്പട്ടിക തയ്യാറാക്കി സമർപ്പിച്ചിട്ടുണ്ട്. 1987 വർഷത്തെ തിരുവനന്തപുരം, കോട്ടയം, കൊല്ലം എന്നീ ജില്ലകളുടെ പഞ്ചായത്തുതല

ത്തിലുള്ള ജനന-മരണ റിപ്പോർട്ടും ആലപ്പുഴ ജില്ലയുടെ ചെങ്ങന്നൂർ, മാവേലിക്കര, ആലപ്പുഴ എന്നീ മുനിസിപ്പാലിറ്റികളിലേയും ഇടുക്കി തൃശ്ശൂർ ജില്ലകളിലെ പഞ്ചായത്തു തലത്തിലും കോട്ടയം ജില്ലയുടെ വൈക്കം, പാല എന്നീ മുനിസിപ്പാലിറ്റിയും മലപ്പുറം ജില്ലയുടെ പൊന്നാനി താലൂക്കിന്റെ പഞ്ചായത്ത് തലത്തിലുള്ളതും മലപ്പുറം മുനിസിപ്പാലിറ്റിയുടേയും ജനന-മരണ പട്ടികകൾ തയ്യാറാക്കിയിട്ടുണ്ട്.

പ്ളാനിംഗ് വിഭാഗം

സംമിതി വിവരക്കണക്കുകൾ ശേഖരിക്കുന്നതിനായി ഈ വകുപ്പ് ഏറ്റെടുത്ത് നടത്താൻ ഉദ്ദേശിക്കുന്ന പ്ലാൻ പദ്ധതികൾ തയ്യാറാക്കി ഗവൺമെന്റിനും സമർപ്പിക്കുകയും പദ്ധതി പ്രവർത്തനങ്ങളുടെ പുരോഗതി അവലോകനം ചെയ്ത് പ്രതിമാസ ത്രൈമാസ റിപ്പോർട്ടുകൾ തയ്യാറാക്കി സംസ്ഥാന ഗവൺമെന്റിനും കേന്ദ്രഗവൺമെന്റിനും അയക്കുകയാണ് ഈ വിഭാഗത്തിന്റെ പ്രധാന ജോലി. 1989-90-ൽ പദ്ധതിയിനത്തിൽ ഉൾപ്പെടുത്തിയിരിക്കുന്ന സംമിതിവിവരശേഖരണം മെച്ചപ്പെടുത്തൽ സർവ്വേയും പഠനങ്ങളും എന്നീ സ്കീമുകൾ 1990-91-ൽ പദ്ധതിയിനത്തിൽ ഉൾപ്പെടുത്തി നടത്തിവരുന്നു. ഈ ഡിപ്പാർട്ടുമെന്റിലെ 1990-91-ലെ വാർഷിക പദ്ധതി പ്രകാരമുള്ള സ്കീമുകൾ താഴെ പറയുന്നവയാണ്:—

സ്കീമുകൾ	തുക ലക്ഷത്തിൽ
1. കേരളത്തിലെ അന്തർ സംസ്ഥാന ചെക്ക് പോസ്റ്റുകൾ വഴി കടന്നുപോകുന്ന സാധനങ്ങളെ സംബന്ധിച്ച സംമിതി വിവരക്കണക്കുകൾ ശേഖരിക്കുന്നതിനുള്ള സർവ്വേ	.. 2.00
2. ഡയറക്ടറേറ്റിൽ ഒരു സംഗണക വിഭാഗം സ്ഥാപിക്കൽ	.. 4.00
3. അതാതു കാലത്തെ കാർഷിക സംമിതി വിവരക്കണക്കുകൾ റിപ്പോർട്ട് ചെയ്യുന്നതിനുള്ള സർവ്വേ (50 ശതമാനം കേന്ദ്ര സഹായം)	.. 190.00
4. കുരുമുളക് സർവ്വേ (100 ശതമാനം കേന്ദ്ര സഹായം)	.. 3.33
5. സാമ്പത്തിക സെൻസസ് (100 ശതമാനം കേന്ദ്ര സഹായം)	.. 12.00
6. ചെറുകിട ജലസേചനങ്ങളെ കുറിച്ച് യുക്തമായി സമർത്ഥിക്കുന്ന സംമിതി വിവരക്കണക്കുകൾ (100 ശതമാനം കേന്ദ്ര സഹായം)	.. 3.00
7. കാർഷിക സെൻസസ്	.. 3.71

ഡിപ്പാർട്ടുമെന്റിലെ സാങ്കേതിക പരിശീലനം ലഭിക്കുന്നതിനു വേണ്ടി വിവിധ പരിശീലന കേന്ദ്രങ്ങളിലേക്ക് തിരഞ്ഞെടുക്കപ്പെടുന്ന ജോലിയും ഈ വിഭാഗമാണ് ചെയ്യുന്നത്. 27 ഉദ്യോഗസ്ഥന്മാരെ ഇൻസ്പെക്ടർ ഓഫ് മാനേജ്മെന്റ് ഇൻ ഗവൺമെന്റിൽ പരിശീലനത്തിനായി നിയോഗിക്കുകയുണ്ടായി.

മൈനർ ഇറിഗേഷൻ സ്റ്റാറ്റിസ്റ്റിക്കൽ വിഭാഗം

ചെറുകിട ജലസേചന പദ്ധതികളെ കുറിച്ചും അതുമായി ബന്ധപ്പെട്ടിട്ടുള്ള സ്ഥിതിവിവരക്കണക്കുകൾ ഏകീകരിക്കുക, പ്രത്യേക സർവ്വേകളും പഠനങ്ങളും നടത്തുക എന്നിവയ്ക്കുവേണ്ടി 100 ശതമാനം കേന്ദ്ര സഹായത്തോടുകൂടി രൂപീകൃതമായ ഒരു പദ്ധതിയാണിത്. ജലസേചന വകുപ്പ് 'നോഡൽ ഏജൻസി' യായാണ് ഈ സ്റ്റാറ്റിസ്റ്റിക്കൽ യൂണിറ്റ് പ്രവർത്തിച്ചു വരുന്നത്. 1987-88 മുതൽ 1989-90 വരെ മൂന്ന് വർഷക്കാലത്തേക്ക് രൂപീകൃതമായ പ്രസ്തുത യൂണിറ്റിന്റെ പ്രവർത്തനം ആരംഭിച്ചത്, ഒന്നു വർഷക്കാലം താമസിച്ച്. താമസിച്ച് ആരംഭിച്ചതിനാൽ പ്രസ്തുത കാലയളവ് തുടരുവാൻ അനുവദിച്ചത് പ്രകാരം കാലാകാലങ്ങളിലുള്ള ത്രൈമാസ റിപ്പോർട്ട് വാർഷിക റിപ്പോർട്ട് എന്നിവ നടപ്പുവർഷം യഥാവസരം നൽകുകയുണ്ടായി. പ്രസ്തുത റിപ്പോർട്ടുകൾ സംസ്ഥാന ഗവൺമെന്റിന്റെ കീഴിലുള്ള ഗ്രേറ്റർജല വികസന വകുപ്പ്, ജലസേചന വകുപ്പ്, ചെറുകിട ജലസേചന വിഭാഗം, ഗ്രാമവികസന ഏജൻസി, കൃഷി വകുപ്പ്, പട്ടികജാതി/പട്ടിക വർഗ്ഗ വികസന വകുപ്പുകൾ, സഹകരണ ബാങ്കുകൾ, കാർഷിക വ്യവസായ വികസന ബാങ്കുകൾ, മറ്റു ബാങ്കുകൾ എന്നിവയുടെ ജില്ലാതല സംസ്ഥാനതല ആഫീസുകളിൽ നിന്നും ശേഖരിച്ച് ക്രോഡീകരിച്ച് ഓരോ സ്റ്റാറ്റിസ്റ്റിക്കൽ യൂണിറ്റിന് കേന്ദ്ര ഗവൺമെന്റിന്റെ കീഴിലുള്ള ജലസേചന വിഭാഗത്തിലേയ്ക്ക് നിർദ്ദേശിച്ചിരിക്കുന്ന പ്രകാരം സമർപ്പിച്ചിട്ടുണ്ട്. ആയതിന്റെ പ്രതികരണ കേരള സർക്കാരിന്റെ റിസ്പോൺസ് വിഭാഗത്തിലേയ്ക്കും യഥാസമയം സമർപ്പിക്കുകയുണ്ടായി.

1989-90-ൽ നടത്തിയ ചെറുകിട ജലസേചന സർവ്വേയുടെ റിപ്പോർട്ടും നടപ്പുവർഷം പൂർത്തീകരിച്ചിട്ടുണ്ട്.

7-ാം പദ്ധതിയുടെ കീഴിൽ നടപ്പാക്കിയ ചെറുകിട ജലസേചന പദ്ധതികളെപ്പറ്റിയുള്ള സംസ്ഥാനതല റിപ്പോർട്ടും പ്രസ്തുത പദ്ധതികൾക്കായി ചെലവായിട്ടുള്ള തുകയുടെ കണക്കുകളും തയ്യാറാക്കിയിട്ടുണ്ട്.

കംപ്യൂട്ടർ ഡിവിഷൻ

1989-90 സാമ്പത്തിക വർഷം സാമ്പത്തിക സ്ഥിതി വിവരക്കണക്കു വകുപ്പിൽ ഒരു കംപ്യൂട്ടർ വിഭാഗം രൂപകൽപ്പന ചെയ്യുവാൻ 4 ലക്ഷം രൂപ വകയിരുത്തിയിരുന്നു. പ്രസ്തുത തുക ഉപയോഗിച്ച് ഒരു എററി-പിഡിയും ആറ്. പി. സി. യും 2 പ്രിൻററുകളും വാങ്ങി, കൂടാതെ ഇതു പ്രവർത്തിപ്പിക്കുവാൻ ആവശ്യമായ ഡി-ബയിസ് IV, ലോട്ടസ് 1, 2, 3, ഡബ്ലിയു. എസ്-2000, കോബോം ഫോർട്രാൻ-77 മുതലായവയും സമാഹരിച്ചു.

1990 നവമ്പർ മാസത്തിൽ ഒരു ഡെപ്യൂട്ടി ഡയറക്ടറും, ആറ് ഡേററാ എൻട്രി ഓപ്പറേറ്റർമാർ ഉൾപ്പെട്ട കംപ്യൂട്ടർ വിഭാഗം പ്രവർത്തനം ആരംഭിച്ചു. അന്നു മുതൽ 50 അത്യവശ്യ സാധനങ്ങളുടെ ദിവസേനയുള്ള വില സമാഹരിച്ച് ക്രമപ്പെടുത്തി അപഗ്രഥിച്ച് പ്രിൻ്റ് ചെയ്ത് കൊടുക്കുന്നു. ഈ സാമ്പത്തിക വർഷം തന്നെ കൂബെറ്റ് വിട്ടുപോകുന്ന

വരെയുണ്ടായി. ആവശ്യമായ പട്ടികകൾ തയ്യാറാക്കുന്നതിനുള്ള 'സോഫ്റ്റ്' വെയറുകൾ ഈ വിഭാഗത്തിൽ തന്നെ രൂപകൽപ്പന ചെയ്തു.

ആനുവൽ സർവ്വേ ഓഫ് ഇൻഡസ്ട്രീസ് എന്ന സർവ്വേയുടെ 1989-90-ലെ അടിസ്ഥാന വിവരങ്ങൾ കമ്പ്യൂട്ടറിലാക്കി കൊണ്ടിരിക്കുകയാണ്.

കേരളത്തിലെ എല്ലാ പഞ്ചായത്തുകളിൽനിന്നും സമാഹരിക്കുന്ന ജനന-മരണ കണക്കുകൾ അതുമായി ബന്ധപ്പെട്ട വിവരങ്ങളും കമ്പ്യൂട്ടറിലാക്കുവാൻ വേണ്ട സോഫ്റ്റ് വെയറുകൾ രൂപകൽപ്പന ചെയ്തു.

1990-ലെ സാമ്പത്തിക സർവ്വേയുടെ പ്രഥമ റിപ്പോർട്ടും അതിനോടനുബന്ധിച്ച പട്ടികകളും കമ്പ്യൂട്ടറിലാക്കുകയും അവയുടെ അച്ചടിച്ച പതിപ്പുകൾ നൽകുകയും ചെയ്തു.

പ്രസിദ്ധീകരണ വിഭാഗം

ഈ വകുപ്പിൽ നടത്തുന്ന സർവ്വേകളുടേയും പഠനങ്ങളുടേയും റിപ്പോർട്ടുകൾ പ്രസിദ്ധീകരിക്കുകയും വിതരണം ചെയ്യുക എന്ന പ്രധാന ജോലിയാണ് ഈ വിഭാഗത്തിന്റേതും. സാമിതി വിവരക്കണക്കുകൾ ഉപഭോക്താക്കൾക്ക് ലഭ്യമാക്കുകയും ഈ വിഭാഗത്തിന്റെ ചുമതലയിൽപ്പെടുന്നു. സർവ്വേകൾക്ക് ആവശ്യമായ ഫോറങ്ങൾ ജില്ലകളിൽ എത്തിക്കുകയും പൂരിപ്പിച്ച ഫോറങ്ങൾ ഹെഡ് ഓഫീസിൽ എത്തിക്കുകയുമാണ് മറ്റൊരു ജോലി. ഈ വകുപ്പിനോടനുബന്ധിച്ച് ഒരു റോട്ടാ പ്രസ്സും പ്രവർത്തിക്കുന്നു.

ഈ വിഭാഗത്തിൽ 1990-91 കാലയളവിൽ പ്രസിദ്ധീകരിച്ച റിപ്പോർട്ടുകൾ.

1. വർക്കിംഗ് പേപ്പർ ഓൺ ഇൻറർ ഡിസ്ട്രിക്റ്റ് വേരിയേഷൻസ് ഇൻ ദി ഗ്രോത്ത് ഓഫ് മോട്ടോർ വെഹിക്കിൾസ് ഇൻ കേരളം.
2. രേണ റിപ്പോർട്ട് 1988-89.
3. ട്രാൻസ് ഇൻ ഏരിയ ആൻഡ് പ്രൊഡക്റ്റിവിറ്റി ഓഫ് പാഡി 1976-77 to 1986-87.
4. അഗ്രിക്കൾച്ചറൽ സെറ്റാർസിംഗിംഗ് ഓഫ് കേരള 1987-88.
5. അഗ്രിക്കൾച്ചറൽ സെറ്റാർസിംഗിംഗ് ഓഫ് കേരള 1988-89.
6. ഡിസ്ട്രിക്റ്റ് സെറ്റാർസിംഗിംഗ് ഫാൻഡ് ബുക്ക്—ഇടുക്കി.
7. സാമ്പിൾ രജിസ്ട്രേഷൻ കേരള-റൂറൽ ആനുവൽ റിപ്പോർട്ട് 1987 നമ്പർ 25.
8. സാമ്പിൾ രജിസ്ട്രേഷൻ കേരള-റൂറൽ ആനുവൽ റിപ്പോർട്ട് 1988 നമ്പർ 26.
9. റിപ്പോർട്ട് ഓൺ സെറ്റാർസിംഗിംഗ് പ്രൊഡക്റ്റിവിറ്റി ഓഫ് കേരള 1980-81 to 1987-88.

10. റിപ്പോർട്ട് ഓൺ കോസ്റ്റം ഓഫ് കരട്ടിവേഷൻ ഓഫ് ഇംപോർട്ടൻ്റ് പ്രോപ്പർട്ടി ഇൻ കേരള—1987-88.

11. കേരളാ ഇക്കോണമി—1989.

12. എലബോറേഷൻ ഓൺ ഗ്രോസ് ഫിക്സഡ് ക്യാപ്പിറ്റൽ ഫോർ മേഷൻ ഇൻ കേരള 1980-81 & 1985-86.

13. കൺസോളിഡേറ്റഡ് റിസൾട്ട് ഓഫ് പ്രോപ്പർട്ടി എസ്റ്റിമേഷൻ സർവേ 1987-88.

14. അഗ്രിക്കൾച്ചർ സെൻസസ് 1976-77 റിപ്പോർട്ട് ഫോർ കേരളാ സ്റ്റേറ്റ്.

15. കോസ്റ്റം ഓഫ് കരട്ടിവേഷൻ ഓഫ് ഇംപോർട്ടൻ്റ് പ്രോപ്പർട്ടി 1987-88.

16. കോസ്റ്റം ഓഫ് കരട്ടിവേഷൻ ഓഫ് ഇംപോർട്ടൻ്റ് പ്രോപ്പർട്ടി 1988-89.

17. റിപ്പോർട്ട് ഓൺ സോയിൽ കൺസർവേഷൻ പ്രോഗ്രാം ഇൻ കേരള, തിരുവനന്തപുരം.

18. റിപ്പോർട്ട് ഓൺ സോയിൽ കൺസർവേഷൻ പ്രോഗ്രാം, ആലപ്പുഴ.

19. റിപ്പോർട്ട് ഓൺ സോയിൽ കൺസർവേഷൻ പ്രോഗ്രാം, പത്തനംതിട്ട.

20. റിപ്പോർട്ട് ഓൺ സോയിൽ കൺസർവേഷൻ പ്രോഗ്രാം, കോട്ടയം.

21. റിപ്പോർട്ട് ഓൺ സോയിൽ കൺസർവേഷൻ പ്രോഗ്രാം, എറണാകുളം.

22. റിപ്പോർട്ട് ഓൺ സോയിൽ കൺസർവേഷൻ പ്രോഗ്രാം, തൃശ്ശൂർ.

23. റിപ്പോർട്ട് ഓൺ പ്രോപ്പർട്ടി കട്ടിംഗ് സർവേ ഓൺ ആട്ടം, വിൻഡർ ആൻഡ് സമ്മർ പ്രോപ്പർട്ടി ഓഫ് പാഡി 1985-86.

24. സീസൺ ആൻഡ് പ്രോപ്പർട്ടി റിപ്പോർട്ട് ഓഫ് കേരള 1985-86.

25. ഡിസ്ട്രിക്റ്റുവ്യാപ്റ്റിംഗ് സ്റ്റാറ്റിസ്റ്റിക്സ് ഫോർ ബുക്ക്, കാസർഗോട്.

26. കയർ വർക്കേഴ്സ് സെൻസസ്—1989.

27. ആനുവൽ സർവേ ഓഫ് ഇൻഡസ്ട്രീസ് 1984-85.

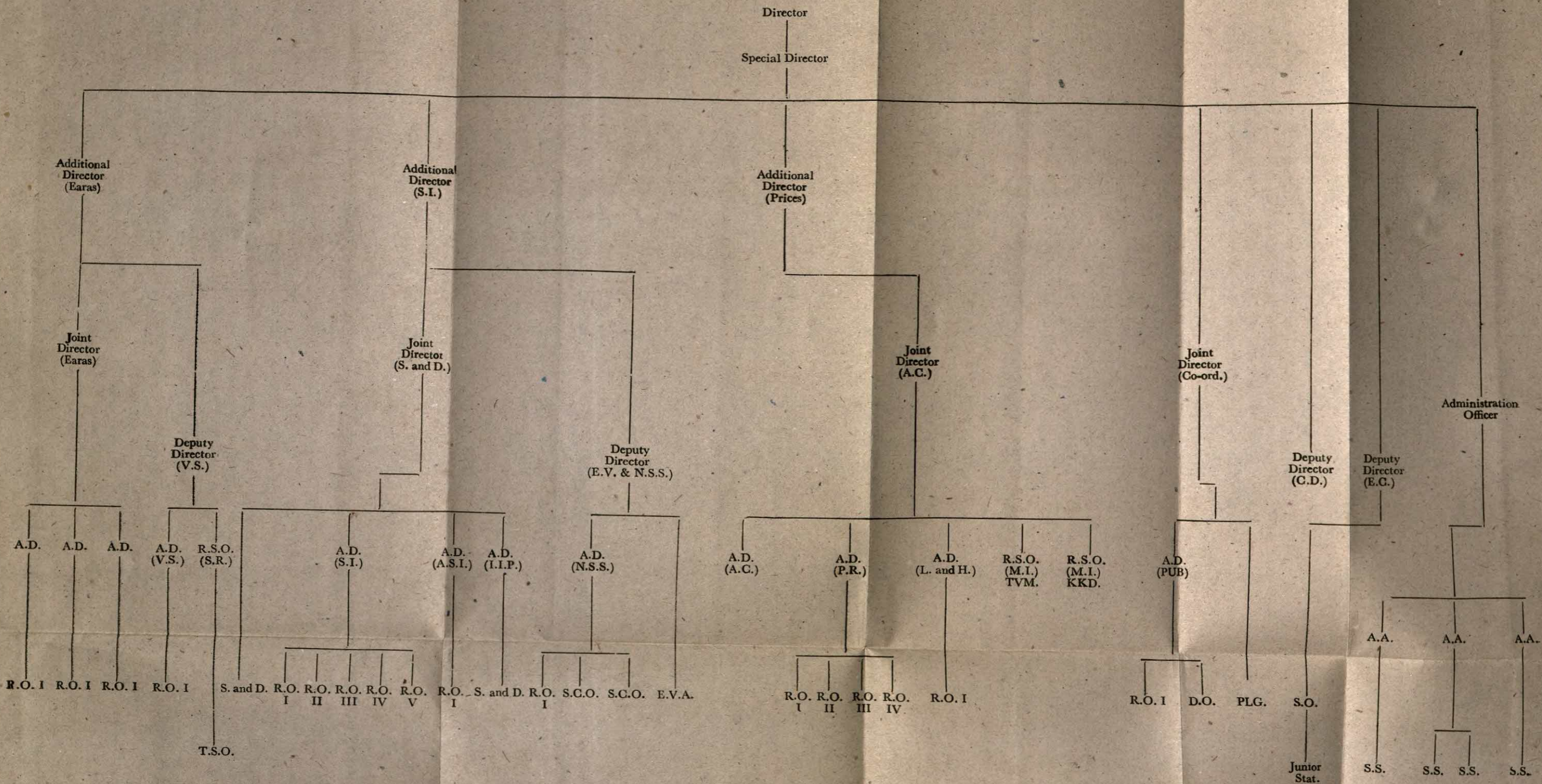
28. റിപ്പോർട്ട് ഓഫ് ദി സർവേ ഓൺ ഡിസ്ട്രിബ്യൂഷൻ ഓഫ് സൺസ് ഇൻ കേരളാ റിപ്പോർട്ട് നമ്പർ 24.

റിപ്പോർട്ട് വർഷത്തിൽ ഏപ്രിൽ മുതൽ മാർച്ച് വരെ വിവിധ പദ്ധതികൾക്കായി 526.10 ലക്ഷം രൂപാ ചെലവഴിച്ചു. അതിന്റെ വിശദ വിവരങ്ങൾ താഴെ കൊടുക്കുന്നു:

ക്രമ നമ്പർ	സംകീർ്കൾ	ചെലവ് ലക്ഷത്തിൽ
(1)	(2)	(3)
1.	സംരോളം ഇൻകം യൂണിറ്റ്	3.41
2.	എറാസം (ടി. ആർ. എസ്.)	222.03
3.	ഇവാല്യുവേഷൻ	4.45
4.	വൈറൽ സ്പോറോസിറ്റിക്സ്	12.22
5.	കുരുമുളക് സർവ്വേ	1.60
6.	ഇക്കണോമിക്സ് സെൻസസ്	8.23
7.	ബി. ഇ. എസ്.	210.97
8.	എൻ. എസ്. എസ്.	16.06
9.	ഇറിഗേഷൻ സ്പോറോസിറ്റിക്സ്	3.40
10.	സർവ്വേ ആൻഡ് സ്പോറോസിറ്റിക്സ്	10.88
11.	ഐ. സി. ഡി. എസ്.	21.53
12.	കമ്പ്യൂട്ടർ ഡിവിഷൻ	2.80
13.	ഹൗസിംഗ്	1.93
14.	അഗ്രികൾച്ചർ സെൻസസ്	3.22
15.	ഇവാല്യുവേഷൻ ഓഫ് സോയിൽ കൺസർവേഷൻ	1.92
16.	ഇൻഡസ്ട്രിയൽ സ്പോറോസിറ്റിക്സ് സെൽ	1.45
ആകെ		526.10



**DIRECTORATE OF ECONOMICS AND STATISTICS
ORGANISATION CHART—1991**



- R.O.—Research Officer
- S. and D.—R.O. Survey and Design
- S.C.O. —Scrutiny Officer
- R.S.O. —Reg. Statistical Officer
- T.S.O. —Taluk Statistical Officer
- E.V.A. —R.O. (Evaluation)
- D.O. —Documentation Officer
- P.L.G. —R.O. Planning
- S.O. —Statistical Officer

- A.R. —Area
- C.C. —Crop Cutting
- S.C. —Sample Check
- V.S. —Vital Statistics
- S.R. —Sample Registration
- S.I. —State Income
- A.S.I. —Annual Survey of Industries
- I.I.P. —Index of Industrial Production

- N.S.S. —National Sample Survey
- A.C. —Agricultural Census
- P.R. —Prices
- L. and H.—Labour and Housing
- M.I. —Market Intelligence
- PUB. —Publication
- E.C. —Economic Census
- C.D. —Computer Division

THE UNIVERSITY OF CHICAGO
LIBRARY

