



കേരള സർക്കാർ

സാമ്പത്തിക സ്ഥിതിവിവര
ക്കണക്കു വകുപ്പിന്റെ
ഭരണ റിപ്പോർട്ട്

1995-96

സാമ്പത്തിക സ്മിതിവിവര
ക്കണക്കു വകുപ്പിന്റെ
ഭരണ റിപ്പോർട്ട്

1995-96

ശ്രീമദ്ഭഗവദ്ഗീതയുടെ
ആദ്യ അദ്ധ്യായം
പ്രഥമഃ ശ്ലോകഃ

©
കേരള സർക്കാർ
2000



കേരള സർക്കാർ

ആസൂത്രണ സാമ്പത്തികകാര്യ (ബി) വകുപ്പ്

സർക്കാർ ഉത്തരവ് (സാധാ) 517/99/ഘ.

തിരുവനന്തപുരം, തീയതി: 16-11-1999.

സംഗ്രഹം:—ഇക്കണോമിക്സ് ആൻഡ് സുറോററിസ്റ്റിക്സ് വകുപ്പിന്റെ 1995-96-ലെ ഭരണ റിപ്പോർട്ട് പ്രത്യവലോകനം ചെയ്ത് ഉത്തരവ് പുറപ്പെടുവിക്കുന്നു.

പരാമർശം:—നം. പി. ബി. (1) 4651/96/ഡി ഇ എസ് പ്രകാരം 7-5-1997-ൽ ഇക്കണോമിക്സ് ആൻഡ് സുറോററിസ്റ്റിക്സ് ഡയറക്ടർ അയച്ച കത്ത്.

ഉത്തരവ്

1. രേഖപ്പെടുത്തി.
2. റിപ്പോർട്ട് വർഷത്തിൽ ഡോ. എം. കുട്ടപ്പൻ ഡയറക്ടറായി തുടർന്നു.
3. വകുപ്പിന്റെ വിവിധ പ്രവർത്തനങ്ങൾ.

(1) **കാർഷിക സ്ഥിതിവിവരക്കണക്കുകൾ:**—കേരളത്തിലെ പ്രധാന കാർഷിക വിളകൾ, കൃഷി ചെയ്യുന്ന സ്ഥലത്തിന്റെ വിസ്തൃതി വിളകളുടെ ഉല്പാദനം ഉല്പാദന നിരക്ക്, ജലസേചനം, ഭൂവിനിയോഗം എന്നിവ സൂക്ഷ്മമായി തിട്ടപ്പെടുത്തുന്നതിന് വേണ്ടി കേന്ദ്രഗവൺ മെന്റിന്റെ സാമ്പത്തിക സഹായത്തോടെ ആരംഭിച്ച ഈ പദ്ധതിയുടെ ലക്ഷ്യം കേരളത്തിലെ എല്ലാ വില്ലേജുകളും അഞ്ചു വർഷം കൊണ്ട് പൂർണ്ണമായി സർവ്വെ ചെയ്തു തീർക്കുക എന്നുള്ളതായിരുന്നു. ഈ പദ്ധതിയുടെ ഒന്നും രണ്ടും ഘട്ടങ്ങൾ 1981-ലും 1986-ലും പൂർത്തിയായി. മൂന്നാം ഘട്ടം 1986-ൽ ആരംഭിക്കുകയും ഒരു വർഷം പൂർത്തിയായശേഷം അടുത്തവർഷം 1987-88 മുതൽ പുതിയ രീതിയിലുള്ള സർവ്വെ ആരംഭിക്കുകയും ചെയ്തു. 1994-95 മുതൽ പഞ്ചായത്തുതലത്തിൽ സർവ്വെ ആരംഭിച്ചിരിക്കുകയാണ്. റിപ്പോർട്ടു വർഷത്തിൽ പഞ്ചായത്തുതലത്തിൽ സർവ്വെ തുടർന്നു.

(2) **കാർഷിക സെൻസസ്:**—കേന്ദ്രഗവൺമെന്റിന്റെ സമ്പൂർണ്ണ സാമ്പത്തിക സഹായത്തോടെ അഞ്ചു വർഷത്തിലൊരിക്കൽ നടത്തുന്ന ഒരു പദ്ധതിയാണ് കാർഷിക സെൻസസ്. 1990-91 അടിസ്ഥാന വർഷമായി ആരംഭിച്ച അഞ്ചാമതു കാർഷിക സെൻസസ് ജോലികൾ പൂർത്തിയായ

തിന്റെ തുടർച്ചയായി റിപ്പോർട്ടു വർഷം ട്രാൻസ്പാർൻസിൻ്റെ ജോലികൾ ആരംഭിച്ചു. ആദാമത് കാർഷിക സെൻസസ് 1995-96-ന്റെ ആദ്യഘട്ടം എന്ന നിലയിൽ വിശദമായ ചർച്ച ആരംഭിച്ചു.

(3) കൃഷി ചെലവ് സർവ്വേ:—റിപ്പോർട്ടു വർഷത്തിൽ (1995-96) കൃഷി ചെലവ് വിഭാഗം നെല്ല് (മൂന്ന് സീസൺ), തെങ്ങ്, കമുകൂ, മരച്ചീനി, കുരുമുളക് എന്നീ പ്രധാന വിളകളെക്കുറിച്ചും, പൈനാപ്പിൾ, വെറില എന്നീ ഉപവിളകളെക്കുറിച്ചും, കൂടാതെ 1992-93 കാർഷിക വർഷത്തിൽ നടത്തിയ കൃഷി ചെലവ് സർവ്വേ ഫലങ്ങൾ ട്രാൻസ്പാർൻസിൻ്റെ നടത്തി റിപ്പോർട്ട് തയ്യാറാക്കുകയുണ്ടായി.

1995-96 വർഷത്തെ സർവ്വേ പ്രവർത്തനങ്ങൾ പുരോഗമിക്കുന്നു.

(4) വ്യവസായ സ്ഥിതിവിവരക്കണക്ക് വിഭാഗം:—സമ്പദ് വ്യവസ്ഥയിൽ വ്യവസായമേഖലയുടെ ക്രമാനുഗതമായ വികാസം, അതിൻ്റെ തോത്, മാതൃക, വേഗത എന്നിവ തിട്ടപ്പെടുത്തുന്നതിനാവശ്യമായ വിവരങ്ങൾ ശേഖരിച്ച് അപഗ്രഥനം നടത്തി റിപ്പോർട്ടുകൾ തയ്യാറാക്കുകയാണ് ഈ വിഭാഗത്തിൻ്റെ ചുമതല.

റിപ്പോർട്ടു വർഷത്തിൽ 1990-91, 1991-92, 1992-93 വർഷങ്ങളിലെ റിപ്പോർട്ടിനാവശ്യമായ വിശദമായ വിവരങ്ങൾ ക്രോഡീകരിച്ച് കേന്ദ്രസർക്കാരിൻ്റെ കീഴിലുള്ള സെൻട്രൽ സ്റ്റാറ്റിസ്റ്റിക്കൽ ഓർഗനൈസേഷൻ നൽകുകയുണ്ടായി. 1992-93 വർഷത്തിലെ ട്രാൻസ്പാർൻസിൻ്റെ പണി പൂർത്തിയായി. 1993-94-ലെ ട്രാൻസ്പാർൻസിൻ്റെ പുരോഗമിച്ചുകൊണ്ടിരിക്കുന്നു.

(5) സർവ്വേ ആൻഡ് സ്റ്റാറ്റിസ്റ്റിക് വിഭാഗം:—ഈ വിഭാഗം റിപ്പോർട്ടു വർഷത്തിൽ സ്വകാര്യ ആശുപത്രി സർവ്വേ, പട്ടികജാതി-പട്ടിക വർഗ്ഗ സംരംഭകർ നടത്തുന്ന വ്യവസായ യൂണിറ്റുകളെ കുറിച്ചുള്ള സർവ്വേ എന്നിവ നടത്തി.

റിപ്പോർട്ടു വർഷത്തിൽ സംസ്ഥാനത്തെ സ്വകാര്യ മെഡിക്കൽ സ്ഥാപനങ്ങളെ കുറിച്ചുള്ള ഒരു വിശദമായ സർവ്വേ ഈ വിഭാഗം നടത്തുകയും റിപ്പോർട്ടു തയ്യാറാക്കി പ്രസിദ്ധീകരിക്കുകയും ചെയ്തു. ഇതോടൊപ്പം തന്നെ സ സംസ്ഥാനത്തെ എല്ലാ ജില്ലകളിലുമുള്ള സ്വകാര്യ ആശുപത്രിയെക്കുറിച്ചുള്ള വിവരങ്ങൾ അടങ്ങിയ ജില്ലാതല ഡയറക്ടറികൾ തയ്യാറാക്കി.

പട്ടികജാതി-പട്ടികവർഗ്ഗത്തിൽപ്പെട്ടവർ നടത്തുന്ന വ്യവസായ യൂണിറ്റുകളെക്കുറിച്ച് ഒരു സർവ്വേ നടത്തുകയുണ്ടായി. പ്രസ്തുത സർവ്വേ ഫലങ്ങൾ ഉൾപ്പെടുത്തി ഒരു റിപ്പോർട്ടു തയ്യാറാക്കി.

(6) സാമൂഹ്യ സാമ്പത്തിക കാനേഷുമാരി:—സംസ്ഥാനത്തെ മുഴുവൻ ജനവിഭാഗങ്ങളുടേയും സാമൂഹ്യം, സാമ്പത്തികം, തൊഴിൽ, വിദ്യാഭ്യാസം, പാർപ്പിട സൗകര്യം, കുടിവെള്ള ലഭ്യത തുടങ്ങിയ വിവിധ മേഖലകളെക്കുറിച്ച് വിശദമായ സ്ഥിതിവിവരക്കണക്കുകൾ ശേഖരിക്കുന്ന

തിനുവേണ്ടി 1995 ഏപ്രിൽ-മേയ് മാസങ്ങളിൽ ഒരു സമ്പൂർണ്ണ സാമൂഹ്യ സാമ്പത്തിക കാനേഷുമാരി നടത്തുവാനുള്ള എല്ലാ ഒരുക്കങ്ങളും ഈ ഡിവിഷൻ പൂർത്തിയാക്കി.

(7) വ്യവസായ ഉല്പാദന സൂചികാ വിഭാഗം:—വ്യവസായ ഉല്പാദന സൂചിക, വ്യവസായ ഉല്പാദന മൊത്തവില നിലവാര സൂചിക എന്നിവ തയ്യാറാക്കി കാർഷിക റിപ്പോർട്ടുകളാക്കി പ്രസിദ്ധീകരിക്കുന്നതിന് റിപ്പോർട്ടു വർഷവും തുടർന്നു.

(8) സംസ്ഥാന വരുമാന നിർണ്ണയ വിഭാഗം:—സംസ്ഥാനത്തിന്റെ വിവിധ മേഖലകളിലെ വരുമാന നിർണ്ണയത്തിന് അത്യാവശ്യമായ വിവരങ്ങൾ വിവിധ മേഖലകളിൽ നിന്നു ശേഖരിച്ച് അവ ക്രോഡീകരിച്ച് സംസ്ഥാനത്തിന്റെയും ജില്ലകളുടെയും മൊത്തവരുമാനവും ആളോഹരി വരുമാനവും തിട്ടപ്പെടുത്തുന്നതാണ് ഈ വിഭാഗത്തിന്റെ പ്രധാന ജോലി. റിപ്പോർട്ടു വർഷത്തിലും ഈ പ്രവർത്തനങ്ങൾ തുടർന്നു.

(9) പ്രൈസസ് വിഭാഗം:—ഈ വിഭാഗത്തിൽ പ്രൈസസ് (ജനറൽ) ഇൻഡക്സ് സീരിസ്, കമ്പോള നിലവാരം എന്നിവയെ സംബന്ധിച്ച് ജോലികൾ ചെയ്യുന്നു.

ആവശ്യ സാധനങ്ങളുടെ ദൈനംദിന വില സംസ്ഥാനത്തെ ജില്ലാ ആസ്ഥാനങ്ങളിൽ നിന്നും ശേഖരിച്ച്, ക്രോഡീകരിച്ച് ഗവൺമെന്റിനും വിവിധ ഏജൻസികൾക്കും നൽകി. കൂടാതെ കാർഷിക വ്യവസായിക തൊഴിലാളികൾക്കുള്ള ഉപഭോക്തൃ വില സൂചിക, വനവിഭവങ്ങളുടെ വില ശേഖരിക്കൽ, മാർക്കറ്റ് ഇൻഫ്ലേഷൻ പട്രിയതി, അരിയുടെ പരസ്യവിലയെക്കുറിച്ചുള്ള പ്രതിദിന റിപ്പോർട്ട് എന്നിവയും തയ്യാറാക്കി നൽകിവരുന്നു.

(10) ജനന മരണ സ്ഥിതിവിവരം:—കേരളത്തിലെ മൊത്തത്തിലുള്ള ജനന മരണ കണക്കുകൾ ശേഖരിച്ച് റിപ്പോർട്ടു തയ്യാറാക്കി പ്രസിദ്ധീകരിക്കുന്ന ജോലിയാണ് പ്രധാനമായി ഈ വിഭാഗം ചെയ്തു വരുന്നത്. റിപ്പോർട്ടു വർഷത്തിലും ഈ ജോലി തുടർന്നു.

(11) വേന നിർമ്മാണവും വേതന ഘടന സർവ്വേയും:—വേന നിർമ്മാണ പ്രവർത്തനങ്ങളെക്കുറിച്ചും കെട്ടിട നിർമ്മാണ മേഖലയിൽ ഏർപ്പെട്ടിരിക്കുന്ന തൊഴിലാളികളുടെയും വ്യാപാര വാണിജ്യ മേഖലയിൽ പ്രവർത്തിക്കുന്ന ജോലിക്കാരുടെയും വേതനഘടനയെ സംബന്ധിച്ചുമുള്ള വിവരങ്ങൾ ശേഖരിച്ച് വിശകലനം ചെയ്ത് ആവശ്യാനുസരണമുള്ള പട്ടികകൾ തയ്യാറാക്കി വേന നിർമ്മാണ രംഗത്തെ വിവരങ്ങൾ ദേശീയ കെട്ടിട നിർമ്മാണ സംഘങ്ങൾക്കും വേതനഘടനയെ സംബന്ധിച്ചുള്ള വിവരങ്ങൾ സംസ്ഥാന ആസൂത്രണ വിഭാഗത്തിന്റെ പഠനത്തിനായും അയച്ചു കൊടുക്കുകയാണ് ഈ വിഭാഗത്തിന്റെ പ്രധാന ജോലി. റിപ്പോർട്ടു വർഷവും പ്രസ്തുത പ്രവർത്തനങ്ങൾ തുടർന്നു.

(12) ദേശീയ സംസ്ഥാന സർവ്വേ:—കേന്ദ്ര ഗവൺമെന്റിന്റെ ദേശീയ സംസ്ഥാന സർവ്വേ ഓർഗനൈസേഷൻ, ആസൂത്രണത്തിനും രേണപരമായ ആവശ്യങ്ങൾക്കും, രാജ്യത്തിലെ ജനങ്ങളുടെ സാമൂഹിക സാമ്പത്തിക വിവരങ്ങൾ ശേഖരിക്കുന്നതിനു നടത്തിവരുന്ന സംസ്ഥാന സർവ്വേ റിപ്പോർട്ടു വർഷവും തുടർന്നു.

(13) പ്രസിദ്ധീകരണ വിഭാഗം:— ഈ വകുപ്പു നടത്തുന്ന സർവ്വകലാശാലകളും പഠനങ്ങളും റിപ്പോർട്ടുകളാക്കി പ്രസിദ്ധീകരിക്കുകയും വിതരണം നടത്തുകയും ചെയ്യുന്നതു ഈ വിഭാഗമാണ്. കൂടാതെ സ്ഥിതി വിവരക്കണക്കുകൾ ഉപഭോക്താക്കൾക്ക് ലഭ്യമാക്കുകയും ചെയ്യുന്നതു പ്രസിദ്ധീകരണ വിഭാഗത്തിന്റെ ചുമതലയിൽ വരുന്നതാണ്. റിപ്പോർട്ടു വർഷവും പ്രസ്തുത ജോലികൾ തുടർന്നു.

4. 1995-96 വർഷത്തിൽ പദ്ധതി-പദ്ധതിയേതര ചെലവുകളായി മൊത്തം 895.34 ലക്ഷം രൂപ ചെലവഴിച്ചു.

5. റിപ്പോർട്ടു വർഷത്തിൽ വകുപ്പിന്റെ പ്രവർത്തനം പൊതുവെ തൃപ്തികരമായിരുന്നു.

(ഗവർണ്ണറുടെ ഉത്തരവിൻ പ്രകാരം)

കെ. എൻ. കുറുപ്പ്,
ഗവ. സെക്രട്ടറി.

കേരള സർവ്വകലാശാല, തൃശ്ശൂർ
പ്രസിദ്ധീകരണ വിഭാഗം
വകുപ്പ്

സാമ്പത്തിക സ്ഥിതിവിവരക്കണക്കു വകുപ്പിന്റെ 1995-96 വർഷത്തെ ഭാഗ റിപ്പോർട്ട്

ആമുഖം

- വകുപ്പു മന്ത്രി .. ശ്രീ. എ. കെ. ആന്റണി
- വകുപ്പു സെക്രട്ടറി .. ശ്രീ. കെ. വി. നമ്പ്യാർ
(ആസൂത്രണ സാമ്പത്തിക കാര്യ
വകുപ്പ്)
- വകുപ്പ് അഡ്വക്കേറ്റ് .. ഡോക്ടർ എം. കുട്ടപ്പൻ
- അഡീഷണൽ ഡയറക്ടർമാർ .. (1) ശ്രീമതി സി.സൈനബ
(2) ശ്രീ. യു. തോമസ് സ്റ്റീബ
(3) ശ്രീ. ഇ. ജമാൽ മുഹമ്മദ്

കേരളത്തിലെ സ്ഥിതിവിവര കണക്കുകളുടെ മുഖ്യ സ്രോതസ്സായ ഈ വകുപ്പ് 1951-ൽ ബോർഡ് ഓഫ് സ്റ്റാറ്റിസ്റ്റിക്സ് ആയും 1954-ൽ സ്റ്റാറ്റിസ്റ്റിക്സ് ഡിപ്പാർട്ടുമെന്റ് എന്ന പ്രത്യേക വകുപ്പായും രൂപം കൊണ്ടു. തുടർന്ന്, 1963-ൽ ബ്യൂറോ ഓഫ് എക്കണോമിക്സ് ആന്റ് സ്റ്റാറ്റിസ്റ്റിക്സ് എന്ന പേരിൽ സാമ്പത്തിക സ്ഥിതിവിവരക്കണക്കു ശേഖരിക്കേണ്ട ഒരു മേജർ വകുപ്പായി മാറി. ഇപ്പോൾ ഡിപ്പാർട്ടുമെന്റ് ഓഫ് എക്കണോമിക്സ് ആന്റ് സ്റ്റാറ്റിസ്റ്റിക്സ് ആയി പ്രവർത്തിച്ചുവരുന്നു. സാമ്പത്തിക സ്ഥിതിവിവര കണക്കുകളെ സംബന്ധിച്ചിടത്തോളം അവയുടെ ശേഖരണം, ക്രമീകരിക്കൽ, അവഗ്രഹനം എന്നീ മേഖലകളിൽ സംസ്ഥാനത്തെ മുഖ്യഘടകമായി നിലവെള്ളുന്നു. സ്ഥിതിവിവര കണക്കുകളെ സംബന്ധിച്ചുള്ള പരാമർശങ്ങൾ സർക്കാരിന്റെ ഒരു ഉപദേശക ഘടകമായും പ്രവർത്തിക്കുന്നു.

സംസ്ഥാനത്തിന്റെ സാമ്പത്തിക സ്ഥിതിവിവര കണക്കുകളുടെ ആധികാരികമായ റിപ്പോർട്ടുകൾ വിശകലനം ചെയ്ത് സംസ്ഥാന സർക്കാരുകൾക്കും മറ്റു സാമ്പത്തിക കേന്ദ്രങ്ങൾക്കും അയച്ചു കൊടുക്കുന്നതും ഈ വകുപ്പിന്റെ ചുമതലയിൽ പെടുന്നു. തന്മൂലം കേന്ദ്ര സംസ്ഥാന സർക്കാരുകളുടെ പദ്ധതികൾ ആസൂത്രണം ചെയ്യുന്നതിൽ ഈ വകുപ്പ് പ്രധാന പങ്ക് വഹിക്കുന്നു.

കാർഷിക സ്ഥിതിവിവര കണക്കുകൾ:—അതാതു കാലത്തെ കാർഷിക സ്ഥിതി വിവര കണക്കുകൾ റിപ്പോർട്ട് ചെയ്യുന്നതിനുള്ള സർവ്വേ. (ഇ. എ. ആർ. എ. എസ്.) 50% കേന്ദ്രസഹായം.

കേരളത്തിലെ പ്രധാന കാർഷിക വിളകളുടെ വിസ്തൃതി, ഉൽപ്പാദനം, ഉൽപ്പാദന നിരക്ക്, ജലസേചനം, ഭൂവിനിയോഗം എന്നിവ സൂക്ഷ്മമായി തിട്ടപ്പെടുത്തുന്നതിനു വേണ്ടിയുള്ള അടിസ്ഥാനപര

മായ കാർഷിക സ്ഥിതിവിവരക്കണക്കുകൾ ശേഖരിക്കുക എന്നുള്ളതാണ് ഈ സർവ്വേ (ഇ. എ. ആർ. എ. എസ്.) പദ്ധതിയിൽ വിഭാവനം ചെയ്തിട്ടുള്ളത്.

1975-76-ൽ കേന്ദ്ര ഗവൺമെന്റിന്റെ സാമ്പത്തിക സഹായത്തോടു കൂടി ഈ പദ്ധതി ആരംഭിച്ചു. അഞ്ചു വർഷംകൊണ്ട് കേരളത്തിലെ എല്ലാ വില്ലേജുകളും പൂർണ്ണമായി സർവ്വേ ചെയ്തു തീർക്കുക എന്നുള്ളതായിരുന്നു പദ്ധതിയുടെ ലക്ഷ്യം. ഈ പദ്ധതിയുടെ ഒന്നും രണ്ടും ഘട്ടങ്ങൾ യഥാക്രമം 1981 ജൂണിലും 1986 ജൂണിലും പൂർത്തിയായി. മൂന്നാം ഘട്ടം 1986-ൽ ആരംഭിക്കുകയും ഒരു വർഷം പൂർത്തിയായ ശേഷം അടുത്ത വർഷം 1987-88 മുതൽ, പുതിയ രീതിയിലുള്ള സർവ്വേ ആരംഭിക്കുകയും ചെയ്തു. 1994-95 മുതൽ പഞ്ചായത്ത് തലത്തിൽ സർവ്വേ ആരംഭിച്ചിരിക്കുകയാണ്.

വിള ഇൻഷുറൻസ് പദ്ധതി ബ്ലോക്കുതലത്തിൽ നടപ്പിലാക്കേണ്ട ആവശ്യകതയ്ക്കും കൂടി കണക്കിലെടുത്താണ് സർവ്വെയ്ക്ക് പുതിയ രീതി അവലംബിച്ചിട്ടുള്ളത്. ചില റവന്യൂ വില്ലേജുകൾ തിരഞ്ഞെടുത്ത് സർവ്വേ ചെയ്യുന്നതിന് പകരമായി സംസ്ഥാനത്തെ എല്ലാ റവന്യൂ വില്ലേജുകളെയും ചേർത്ത് 811 ഇൻവെസ്റ്റിഗേറ്റർ സോണുകളാക്കി. ഓരോ സോണിൽ നിന്നും 5 സർവ്വേ/ലിത്തോ സബ് ഡിവിഷനുകൾ വീതം ഉൾക്കൊള്ളുന്ന 100 ക്ലസ്റ്ററുകൾ (നിലത്തിന്റെയും കരയുടെയും വിസ്തീർണ്ണത്തിന്റെ ആനുപാതികമായി) തിരഞ്ഞെടുത്ത് സർവ്വേ നടത്തുക എന്നുള്ളതാണ് ഈ പുതിയ രീതിയിൽ അവലംബിച്ചിട്ടുള്ളത്. ഇപ്രകാരം തിരഞ്ഞെടുത്ത നിലം ക്ലസ്റ്ററുകളിൽ 3 പ്രാവശ്യവും (വിരിപ്പ്, മുണ്ടകൻ, പുഞ്ചി) 'കർഷി' ക്ലസ്റ്ററുകളിൽ 2 പ്രാവശ്യവും ഇൻവെസ്റ്റിഗേറ്റർ സന്ദർശനം നടത്തി കൃഷി ചെയ്തിട്ടുള്ള വിളകളുടെ വിവരങ്ങൾ ശേഖരിക്കുന്നു. വിളവെടുപ്പ് പരീക്ഷണം നടത്തേണ്ട സ്ഥലങ്ങൾ 'ഉദ്ദേശ രഹിത റാൻഡം' രീതിയിലാണ് തിരഞ്ഞെടുക്കുന്നത്. ഇപ്രകാരം നടത്തുന്ന പരീക്ഷണങ്ങളിൽനിന്നും ലഭിക്കുന്ന വിവിധ വിവരങ്ങൾ ക്രോഡീകരിച്ച് സംസ്ഥാനത്തിന്റെ മൊത്തം കാർഷിക സ്ഥിതിവിവര കണക്കുകൾ തയ്യാറാക്കുന്നു. ജില്ലാ തലത്തിൽ ഈ സർവ്വേയുടെ മേൽനോട്ട ചുമതല ഡെപ്യൂട്ടി ഡയറക്ടർമാർക്കും, ജില്ലാ ഓഫീസർ, അഡീഷണൽ ജില്ലാ ഓഫീസർ എന്നിവർക്കുമാണ്. താലൂക്ക് തലങ്ങളിൽ താലൂക്ക് സൂപ്പർവൈസറിക്കൽ ഓഫീസർ, സൂപ്പർവൈസറിക്കൽ ഇൻസ്പെക്ടർ എന്നിവരാണ് ഈ മേൽനോട്ട ചുമതല നിർവ്വഹിക്കുന്നത്.

കാർഷിക സ്ഥിതി വിവരക്കണക്കുകളുടെ പ്രവചന റിപ്പോർട്ടു തയ്യാറാക്കൽ

സംസ്ഥാനത്തെ പ്രധാന വിളവുകൾ കൃഷി ചെയ്യുന്ന സ്ഥലത്തിന്റെ ഏകദേശ വിസ്തൃതിയും ഉൽപ്പാദനവും മുൻകൂട്ടി കണക്കാക്കുന്ന പ്രക്രിയ അനുസരിച്ച് 1993-94 വർഷത്തെ വിവിധ വിളകളുടെ പ്രവചന റിപ്പോർട്ടുകൾ തയ്യാറാക്കി കേന്ദ്ര ഗവൺമെന്റിനും സംസ്ഥാന ഗവൺമെന്റിനും യഥാസമയം സമർപ്പിച്ചിട്ടുണ്ട്.

ഇതിന് പുറമെ റിപ്പോർട്ടു വർഷത്തിൽ കേന്ദ്ര സംസ്ഥാന സർക്കാർ ആവശ്യപ്പെട്ടിട്ടുള്ള സ്ഥിതിവിവര കണക്കുകൾ ശേഖരിച്ച് അയച്ചിട്ടുണ്ട്.

1987-88 മുതൽ 1992-93 വരെയുള്ള കാലത്തെ കാർഷിക വിളകളുടെ ബ്ലോക്ക് തലത്തിലുള്ള വിവരങ്ങൾ ശേഖരിക്കുകയും റിപ്പോർട്ട് തയ്യാറാക്കുകയും ചെയ്തു.

നടപ്പു വർഷത്തിൽ തിരഞ്ഞെടുത്ത ക്ലസ്റ്ററുകളിൽ നാഷണൽ സാമ്പിൾ സർവ്വെയുടെ ആഭിമുഖ്യത്തിൽ നെല്ലിനും മരച്ചീനിക്കും വേണ്ടിയുള്ള ഒരു സമാന്തര പദ്ധതി പ്രകാരം 160 സോണുകളിൽ ഏരിയ എന്യൂമറേഷൻയും 160 വിള പരിക്ഷണങ്ങളുടെയും പരിശോധന നടത്തേണ്ടതുണ്ട്. നാഷണൽ സാമ്പിൾ സർവ്വെ സംഘടനയും സംസ്ഥാന സാമ്പത്തിക സ്ഥിതിവിവര കണക്കു വകുപ്പും തുല്യമായി പങ്കിട്ടുകൊണ്ടാണ് ഈ പദ്ധതി നടപ്പിലാക്കുന്നത്. സംസ്ഥാന സാമ്പിളുകളായി തീർപ്പ് കൽപ്പിച്ചിട്ടുള്ള 50% വില്ലേജുകളിൽ പരിശോധന നാഷണൽ സാമ്പിൾ സർവ്വെ ഉദ്യോഗസ്ഥന്മാരാണ് നടത്തുന്നത്.

1994-95 വർഷത്തിലെ സർവ്വെയിലൂടെ ലഭിച്ചിട്ടുള്ള സ്ഥിതിവിവര കണക്കുകൾ അപഗ്രഥിച്ച് റിപ്പോർട്ടുകൾ തയ്യാറാക്കിക്കൊണ്ടിരിക്കുന്നു.

കാർഷിക സെൻസസ്:—കേന്ദ്ര ഗവൺമെന്റ് 1990-91 അടിസ്ഥാന വർഷമായി അഞ്ചാമത് കാർഷിക സെൻസസ് ഭാരതത്തിലാകമാനം നടത്തുന്നതിന്റെ ഭാഗമായി കേരള സംസ്ഥാനത്തിലും നടത്തി.

കേന്ദ്ര ഗവൺമെന്റിന്റെ സമ്പൂർണ്ണ സാമ്പത്തിക സഹായത്താൽ നടത്തുന്ന ടി സെൻസസിന്റെ ചുമതലയാണ് ഈ വിഭാഗത്തിനുള്ളത്.

കൈവശ അനുഭവ ഭൂമിയുടെ വിസ്തീർണ്ണാടിസ്ഥാനത്തിലുള്ള വിതരണം, വിനിയോഗാടിസ്ഥാനത്തിലുള്ള വിതരണം, കൈവശ അനുഭവത്തിന്റെ സ്വഭാവമനുസരിച്ചുള്ള വിതരണം, കാർഷിക വിളകളുടെ വിസ്തീർണ്ണം, വിത്ത്, വളം, കീടനാശിനികൾ, കാർഷികോപകരണങ്ങൾ, കാർഷിക വായ്പകൾ തുടങ്ങിയ കാർഷികോപാധികളുടെ വിനിയോഗം എന്നിവ അഖിലേന്ത്യാ തലത്തിൽ അഞ്ചു വർഷത്തിലൊരിക്കൽ നടത്തുന്ന കാർഷിക സെൻസസ് മുഖേന ശേഖരിക്കുന്നു.

1990-91-ൽ ആരംഭിച്ച സെൻസസ് ജോലികൾ പൂർത്തിയായതിന്റെ അടിസ്ഥാനത്തിൽ അതിന്റെ ട്രാബുലേഷൻ ജോലികൾ ആരംഭിച്ചുകഴിഞ്ഞു.

1991-92-ലെ 'ഇൻപുട്ട്' സർവ്വെയുടെ ട്രാബുലേഷൻ ജോലികൾ നടക്കുന്നു. 1996 റേയ് മാസം അവസാനം പ്രസ്തുത ജോലികൾ തീരുന്നതാണ്.

ആരംഭം കാർഷിക സെൻസസ് (1995-96) ന്റെ ആദ്യഘട്ടം എന്ന നിലയിൽ വിശദമായ ചർച്ചകൾ ആരംഭിച്ചു കഴിഞ്ഞു.

1985-86-ലെ നാലാമത് കാർഷിക സെൻസസിന്റെ റിപ്പോർട്ടുകൾ പ്രസിദ്ധീകരിച്ചു.

കൃഷി ചെലവ് സർവ്വേ:—കാർഷിക വികസന പരിപാടികൾക്കു വശ്യമായ പദ്ധതികൾ ആസൂത്രണം ചെയ്യുന്നതിനും നയപരിപാടികൾ ആവിഷ്കരിക്കുന്നതിനും കൃഷി ചെലവുകളെ കുറിച്ചുള്ള കൃത്യവും വസ്തു നിഷ്ഠവുമായ വാർഷിക സ്ഥിതി വിവര കണക്കുകൾ ആവശ്യമാണ്.

റിപ്പോർട്ട് വർഷത്തിൽ കൃഷി ചെലവു വിഭാഗം നെല്ല് (മൂന്ന് സിസൺ) തെങ്ങ്, കമുകൂ, മരച്ചീനി, കൂറുമുളക് എന്നീ പ്രധാന വിളകളെ കുറിച്ചും പൈനാപ്പിൾ, ഖേരില എന്നീ ഉപ വിളകളെ കുറിച്ചും 1992-93 കാർഷിക വർഷത്തിൽ നടത്തിയ കൃഷി ചെലവ് സർവ്വേ ഫലങ്ങൾ ടാബുലേഷൻ നടത്തി റിപ്പോർട്ടു തയ്യാറാക്കുകയുണ്ടായി.

1993-94 വർഷത്തിൽ നടത്തിയ കൃഷി ചെലവ് സർവ്വേ ഫലങ്ങൾ ടാബുലേഷൻ നടത്തിയിട്ടുണ്ട്. 1994-95 വർഷത്തിലേതിന്റെ റിപ്പോർട്ട് ക്രോഡീകരിക്കുകയും, സൂക്ഷ്മ പരിശോധന നടത്തുകയും ചെയ്തിട്ടുണ്ട്.

1995-96 വർഷത്തിലെ സർവ്വേ പ്രവർത്തനങ്ങൾ നടന്നുകൊണ്ടിരിക്കുന്നു.

വ്യവസായ സ്ഥിതിവിവര കണക്കു വിഭാഗം

സംസ്ഥാനത്തിന്റെ സാമ്പത്തിക വികസനത്തിൽ വ്യവസായത്തിന് പ്രധാനപ്പെട്ട സ്ഥാനമാണുള്ളത്. സമ്പദ് വ്യവസ്ഥയിൽ വ്യവസായ മേഖലയുടെ ക്രമാനുഗതമായ വികാസം, അതിന്റെ തോത്, മാതൃക, വേഗത എന്നിവ തിട്ടപ്പെടുത്തുന്നതിനാവശ്യമായ വിവരങ്ങൾ ശേഖരിച്ച് അപഗ്രഥനം നടത്തി റിപ്പോർട്ടുകൾ തയ്യാറാക്കുകയാണ് ഈ വിഭാഗത്തിന്റെ ചുമതല.

സംഘടിത വ്യാവസായിക മേഖലയിലെ മുടക്കുമുതൽ, വായ്പകൾ, പണിയെടുക്കുന്ന മൊത്തം തൊഴിലാളികൾ, ജീവനക്കാർ—അവരുടെ വേതനം, അസംസ്കൃത സാധനങ്ങളുടെ ഉപഭോഗം, മൊത്തം വ്യാവസായിക ഉൽപ്പാദനമൂല്യം അററമൂല്യം എന്നീ വിശദാംശങ്ങളെ കുറിച്ചുള്ള പഠനമാണ് ഈ വിഭാഗം നടത്തുന്നത്.

മേൽ പറഞ്ഞ പഠനത്തിനാവശ്യമായ വിവരങ്ങൾ നാഷണൽ സാമ്പിൾ സർവ്വേ ഓർഗനൈസേഷൻ (ഫീൽഡ് ഓപ്പറേഷൻ ഡിവിഷൻ) നടത്തുന്ന വാർഷിക വ്യാവസായിക സർവ്വേയുടെ പുരിപ്പിച്ച ഷെഡ്യൂളുകളിൽ നിന്നും ശേഖരിച്ച് റിപ്പോർട്ടുകൾ തയ്യാറാക്കുന്നു.

റിപ്പോർട്ട് വർഷത്തിൽ 1990-91, 1991-92, 1992-93 റിപ്പോർട്ടിനാവശ്യമായ വിശദമായ വിവരങ്ങൾ ക്രോഡീകരിച്ച് കേന്ദ്ര സർക്കാരിന്റെ കീഴിലുള്ള സെൻട്രൽ സ്റ്റാറ്റിസ്റ്റിക്കൽ ഓർഗനൈസേഷന് നൽകുകയുണ്ടായി. 1992-93 വർഷത്തിലെ ടാബുലേഷൻ പണി പൂർത്തിയായി. 1993-94 ടാബുലേഷൻ പൂരോഗമിച്ചു കൊണ്ടിരിക്കുന്നു.

1993-94 ലെ നോൺ റെസ് പോണ്ടിംഗ് യൂണിറ്റുകളുടെ മൂല്യ ശോഷണം, അനുമതിയും മുതലായവ സംബന്ധിച്ച് ചെയ്ത സ.സംമാന വരുമാന നിർണ്ണയ വിഭാഗത്തിന് ആവശ്യമായ വിവരങ്ങൾ ഈ വിഭാഗത്തിൽ നിന്നും നൽകുന്നു.

[സർവ്വെ ആൻഡ് സീറഡീസ് വിഭാഗം] സർവ്വെയും പഠനങ്ങളും വിഭാഗം]

ഈ വിഭാഗം റിപ്പോർട്ടു വർഷത്തിൽ സ്വകാര്യ ആശുപത്രി സർവ്വെ, പട്ടികജാതി-പട്ടികവർഗ്ഗ സംരംഭകർ നടത്തുന്ന വ്യവസായ യൂണിറ്റുകളെ കുറിച്ചുള്ള സർവ്വെ എന്നിവ നടത്തി. സാമൂഹ്യ സാമ്പത്തിക കാര്യങ്ങൾക്കുവേണ്ടി ആരംഭിക്കുന്നതിനുള്ള പ്രവർത്തനങ്ങൾ നടത്തി.

സ്വകാര്യ ആശുപത്രി സർവ്വെ:—ആരോഗ്യ പരിപാലന രംഗത്ത് സ.സംമാനത്ത് അഭ്യുത്പാദനമാർഗ്ഗം നേട്ടങ്ങൾ കൈവരിക്കുവാൻ കഴിഞ്ഞിട്ടുണ്ട്. സർക്കാർ മേഖലയിലും സ്വകാര്യ മേഖലയിലുമുള്ള സമാപനങ്ങൾ ഈ കാര്യത്തിൽ നല്ലൊരു പങ്ക് വഹിക്കുന്നു. സർക്കാർ സമാപനങ്ങളെ കുറിച്ചുള്ള കണക്കുകൾ ലഭ്യമാണെങ്കിലും സ്വകാര്യ സമാപനങ്ങളെ കുറിച്ചുള്ള ആനുകാലിക സാമിതിവിവര കണക്കുകൾ ലഭ്യമല്ല.

സ.സംമാനത്തെ സ്വകാര്യ മേഖലയിൽ സമാപനങ്ങളെക്കുറിച്ചുള്ള ഒരു വിശദമായ സർവ്വെ ഈ വിഭാഗം നടത്തുകയും റിപ്പോർട്ട് തയ്യാറാക്കി പ്രസിദ്ധീകരിക്കുകയും ചെയ്തു. ഇതോടൊപ്പം തന്നെ സ.സംമാനത്തെ എല്ലാ ജില്ലകളിലുമുള്ള സ്വകാര്യ ആശുപത്രിയെ കുറിച്ചുള്ള വിവരങ്ങൾ അടങ്ങിയ ജില്ലാ തല ഡയറക്ടറുടെ തയ്യാറാക്കുകയും ചെയ്തിട്ടുണ്ട്.

പട്ടികജാതി-പട്ടികവർഗ്ഗ സംരംഭകർ നടത്തുന്ന വ്യവസായ യൂണിറ്റുകളെ കുറിച്ചുള്ള സർവ്വെ:—സ.സംമാനത്തെ പട്ടികജാതി-പട്ടികവർഗ്ഗക്കാരുടെ ഉന്നമനത്തിനായി സർക്കാറും ധനകാര്യ സമാപനങ്ങളും പലവിധത്തിലുള്ള പദ്ധതികൾ തയ്യാറാക്കി നടപ്പിലാക്കി വരുന്നുണ്ട്. ഈ വകുപ്പ് പട്ടികജാതി-പട്ടികവർഗ്ഗത്തിൽപ്പെട്ടവർ നടത്തുന്ന വ്യവസായ യൂണിറ്റുകളെ കുറിച്ച് ഒരു സർവ്വെ നടത്തുകയുണ്ടായി. പ്രസ്തുത സർവ്വെ ഫലങ്ങൾ ഉറപ്പാക്കുവാൻ ഒരു റിപ്പോർട്ട് തയ്യാറാക്കിയിട്ടുണ്ട്.

സാമൂഹ്യ സാമ്പത്തിക കാര്യങ്ങൾക്കുവേണ്ടി:—സ.സംമാനത്തെ മുഴുവൻ ജനവിഭാഗങ്ങളുടെയും സാമൂഹ്യ, സാമ്പത്തിക, തൊഴിൽ, വിദ്യാഭ്യാസം, പാർപ്പിട സൗകര്യം, കുടിവെള്ള ലഭ്യത തുടങ്ങിയ വിവിധ മേഖലകളെ കുറിച്ച് വിശദമായ സാമിതിവിവര കണക്കുകൾ ശേഖരിക്കുന്നതിനുവേണ്ടി, 1995 ഏപ്രിൽ-മേയ് മാസങ്ങളിൽ ഒരു സമ്പൂർണ്ണ സാമൂഹ്യ-സാമ്പത്തിക കാര്യങ്ങൾക്കുവേണ്ടി നടത്തുവാനുള്ള എല്ലാ ഒരുക്കങ്ങളും ഈ ഡിവിഷൻ പൂർത്തിയാക്കുകയുണ്ടായി. സർവ്വെയ്ക്കാവശ്യമായ 80 ലക്ഷത്തോളം ഫണ്ടും അച്ചടിച്ച് സ.സംമാനത്തെ എല്ലാ ജില്ലകളിലുമുള്ള സ്കൂളുകളിൽ എത്തിക്കുക.

കയും ചെയ്തു. നാലു ജില്ലകളിൽ സെൻസസ് പ്രവർത്തനങ്ങൾ തുടങ്ങുകയും ചെയ്തു. എന്നാൽ സർക്കാർ നിർദ്ദേശമനുസരിച്ച് ഇനിയൊരുത്തരവ് ഉണ്ടാകുന്നതുവരെ സെൻസസ് പ്രവർത്തനങ്ങൾ നിർത്തി വച്ചിരിക്കുകയാണ്.

വ്യവസായ ഉൽപ്പാദന സൂചിക വിഭാഗം

വ്യവസായിക ഉൽപ്പാദന സൂചിക:—സംസ്ഥാനത്തെ വ്യവസായിക വളർച്ച കണക്കാക്കുന്നതിന് വ്യവസായിക ഉൽപ്പാദന സൂചിക സഹായിക്കുന്നു. ഗവൺമെന്റിന്റെ ഉത്തരവ് നമ്പർ 280/75/പ്രാ.നി.ഗ് പ്രകാരമാണ് ഈ സൂചിക തയ്യാറാക്കൽ ആരംഭിച്ചത്. സെൻട്രൽ സ്റ്റാറ്റിസ്റ്റിക്സ് ഓഫീസിൽ ഓർഗനൈസേഷനാണ് ഈ സൂചിക തയ്യാറാക്കുന്നതിനുള്ള മാർഗ്ഗ നിർദ്ദേശം നൽകുന്നത്. ത്രൈമാസിക ഉൽപ്പാദന സൂചിക കണക്കാക്കി വാർഷിക റിപ്പോർട്ടുകളായി പ്രസിദ്ധീകരിക്കുന്നു. പൊതു സൂചിക 1970-ൽ 100 എന്ന അടിസ്ഥാനത്തിലാണ്, 1975 മുതൽ സൂചിക തയ്യാറാക്കി വന്നത്. 1988-89 മുതൽ 1980-ൽ 100 എന്ന അടിസ്ഥാനത്തിൽ ഉൽപ്പാദന സൂചിക തയ്യാറാക്കി വരുന്നു. 30.3.1994 വരെയുള്ള വാർഷിക റിപ്പോർട്ടുകൾ പ്രസിദ്ധീകരിച്ചു കഴിഞ്ഞു. 1994-95-ലെ റിപ്പോർട്ട് തയ്യാറാക്കി പ്രസിദ്ധീകരിക്കുന്നതിനുള്ള നടപടികൾ ആരംഭിച്ചു.

വ്യവസായ ഉൽപ്പന്ന മൊത്ത വിലനിലവാര സൂചിക:—വ്യവസായികേന്ദ്രങ്ങളുടെ മൊത്ത വിലയിൽ ഉണ്ടായിട്ടുള്ള മാറ്റങ്ങൾ കണക്കാക്കാൻ മൊത്ത വില ശേഖരിച്ച് വിലനിലവാര സൂചിക കണക്കാക്കുന്നു. പ്രതിമാസ വില ശേഖരിച്ച് വാർഷിക ശരാശരി കണക്കാക്കി മൊത്ത വിലനിലവാര സൂചിക തയ്യാറാക്കി പ്രസിദ്ധീകരിക്കുന്നു. സൗലഭ്യ-അസൗലഭ്യ മേഖലകളിലെ വിലകൾ പ്രത്യേക പ്രത്യേക ശേഖരിക്കുകയും സൂചിക തയ്യാറാക്കുകയും ചെയ്യുന്നു. 1993-94 വർഷം വരെയുള്ള റിപ്പോർട്ടുകൾ പ്രസിദ്ധീകരിച്ചു. 1994-95 വർഷത്തെ മൊത്ത വില നിലവാര സൂചിക ക്രോഡീകരിച്ച് പ്രസിദ്ധീകരണത്തിനുള്ള ജോലികൾ നടന്നു വരുന്നു.

സംസ്ഥാന വരുമാന നിർണ്ണയ വിഭാഗം

കേരള സംസ്ഥാനത്തിന്റെ വിവിധ മേഖലകളിലെ വരുമാന നിർണ്ണയത്തിന് അന്യാവശ്യമായ വിവരങ്ങൾ വിവിധ മേഖലകളിൽ നിന്ന് ശേഖരിച്ച് അവ ക്രോഡീകരിച്ച് സംസ്ഥാനത്തിന്റെയും ജില്ലകളുടെയും മൊത്ത വരുമാനവും ആജോഹരി വരുമാനവും തിട്ടപ്പെടുത്തുകയാണ് ഈ വിഭാഗം പ്രധാനമായി ചെയ്യുന്നത്. ഇതിനും പുറമെ കാലഘട്ടങ്ങളിൽ ലഭ്യമാകുന്ന കൂടുതൽ വിവരങ്ങൾ ഉറപ്പെടുത്തി മുൻ വർഷങ്ങളിലെ സംസ്ഥാന വരുമാനപുനർ നിർണ്ണയിക്കുകയും ചെയ്യുന്നു. റിപ്പോർട്ട് വർഷത്തിലും ഈ പ്രവർത്തനങ്ങൾ നടത്തുകയുണ്ടായി.

1980-81 അടിസ്ഥാന വർഷമായി കണക്കാക്കിയിട്ടുള്ള പുതിയ പദ്ധതിയിൽ 1993-94 വർഷത്തിലെ സംസ്ഥാനത്തിന്റെ മൊത്ത വരുമാനം ആളോഹരി വരുമാനം ഇവ കേന്ദ്രവും സംസ്ഥാനവും വെവ്വേറെ തയ്യാറാക്കിയ സ്റ്റാറ്റിസ്റ്റിക്സ് വർഷം 11-3-1996 മുതൽ 15.3-1996 വരെ ന്യൂഡെൽഹിയിലെ കേന്ദ്ര സർക്കാരിന്റെ സെൻട്രൽ സ്റ്റാറ്റിസ്റ്റിക്സ് ഓർഗനൈസേഷനിൽ നടന്ന ചർച്ചയുടെ അടിസ്ഥാനത്തിൽ കേന്ദ്ര നിർദ്ദേശാനുസരണം മൊത്ത വരുമാനത്തിലും ആളോഹരി വരുമാനത്തിലും വേണ്ട ഭേദഗതികൾ വരുത്തുകയും ചെയ്തു.

പുതിയ പദ്ധതിയിൽ 1980-81 മുതൽ 1994-95 വരെ സംസ്ഥാനത്തിന്റെയും 1980-81 മുതൽ 1994-95 വരെ ജില്ലകളുടെയും മൊത്ത വാർഷിക വരുമാനവും ആളോഹരി വരുമാനവും ഈ കാലയളവിൽ തയ്യാറാക്കി പ്രസിദ്ധീകരണത്തിന് നൽകിയിട്ടുണ്ട്.

1993-94 സാമ്പത്തിക വർഷത്തിലെ സംസ്ഥാന സർക്കാർ ബഡ്ജറ്റിൽ വിവിധ ലക്ഷ്യങ്ങൾക്കുവേണ്ടി ചെലവഴിച്ച തുകയും ഏകദേശാദിക്ഷിത ക്ലാസ്സിഫിക്കേഷൻ അനുസരിച്ച് തരംതിരിച്ച് റിപ്പോർട്ടും തയ്യാറാക്കുകയുണ്ടായി. 1996-97-ലെ ധനാഭ്യർത്ഥന നിയമസഭയിൽ അവതരിപ്പിക്കാത്തതിനാൽ 1994-95 വർഷത്തിലെ സാമ്പത്തിക തരംതിരിക്കൽ ജോലികൾ ആരംഭിക്കുവാൻ കഴിഞ്ഞിട്ടില്ല.

1980-81 മുതൽ 1994-95 വരെയുള്ള മൊത്തവരുമാനവും (അററാദായം) ആളോഹരി വരുമാനവും കാണിക്കുന്ന പട്ടിക:

വർഷം	തനതുവർഷ വിലകൾ		അടിസ്ഥാനവർഷ വിലകൾ	
	മൊത്ത വരുമാനം രൂപ (ലക്ഷത്തിൽ)	ആളോഹരി വരുമാനം (രൂപയിൽ)	മൊത്ത വരുമാനം രൂപ (ലക്ഷത്തിൽ)	ആളോഹരി വരുമാനം (രൂപയിൽ)
1980-81	382273	1508	382273	1508
1981-82	404973	1576	377481	1469
1982-83	471150	1809	386851	1483
1983-84	532328	2092	371168	1406
1984-85	614145	2296	394158	1473
1985-86	650341	2398	408636	1507
1986-87	735437	2676	399297	1453
1987-88	825756	2937	416563	1482
1988-89	918172	3233	458410	1614
1989-90	1066768	3718	489236	1705
1990-91	1217349	4200	526234	1815
1991-92	1510165	5140	536466	1826
1992-93	1717520	5768	575161	1932
1993-94	1883667	6242	616459	2043
(താൽക്കാലികം) 1994-95	2135795	6988	646104	2113
(ശ്രീലങ്ക കണക്ക്)				

പ്രൈസസ് വിഭാഗം

ഈ വിഭാഗത്തിൽ പ്രൈസസ് (ജനറൽ), ഇൻഡക്സ് സീറീസ്, കമ്പോള നിലവാരം എന്നിവയെ സംബന്ധിച്ച ജോലികൾ ചെയ്യുന്നു.

(എ) പ്രൈസസ് (ജനറൽ) വിഭാഗം:—അവശ്യ സാധനങ്ങളുടെ ദിവസേനയുള്ള വിലനിലവാരം. —അവശ്യ സാധനങ്ങളുടെ ടൈംലിന വില സ.സ്ഥാനത്തിലെ ജില്ലാ ആസ്ഥാനങ്ങളിൽനിന്നും അതിനായി നിയോഗിച്ചിട്ടുള്ള പ്രൈസ കലക്ടേഴ്സ് ശേഖരിച്ച് നാഷണൽ ഇൻഫർമേഷൻ സെന്ററിന്റെ (എൻ. ഐ. സി.) കമ്പ്യൂട്ടർ ശൃംഖല വഴി ഡയറക്ടറേറ്റിൽ എത്തിച്ച് പ്രൈസസ് വിഭാഗം ക്രോഡീകരിച്ച് ഗവൺമെന്റിലേക്കും വിവിധ ഏജൻസികൾക്കും അയച്ചുവരുന്നു.

സിവിൽ സപ്ലൈസ് വകുപ്പിന്റെ അവശ്യപ്രകാരം എല്ലാ ബുധനശ്ചെയ്യും 15 ഇനം അത്യവശ്യ സാധനങ്ങളുടെ വിലകൾ തിരുവനന്തപുരം, എറണാകുളം എന്നീ കേന്ദ്രങ്ങളിൽനിന്നും ശേഖരിച്ചു നൽകിവരുന്നു.

എല്ലാ മാസവും ജില്ലാ കേന്ദ്രങ്ങളിൽനിന്നും 16 ഇനം അത്യവശ്യ സാധനങ്ങളുടെ ചില്ലറ വിലയും 5 ഇനം സാധനങ്ങളുടെ മൊത്ത വിലയും ശേഖരിച്ച് സിവിൽ സപ്ലൈസ് കോർപ്പറേഷൻ നൽകുന്നു.

പച്ചക്കറി, ഇലക്കറി എന്നിവയുടെ ദിവസേനയുള്ള ചില്ലറ വില തിരുവനന്തപുരം കേന്ദ്രത്തിൽനിന്നും ശേഖരിച്ച് ഫോർട്ടിക്കൽച്ചർ പ്രോഡക്ട്സ് ഡെവലപ്പ്മെന്റ് കോർപ്പറേഷൻ നൽകുന്നു.

50 ഇനം നിത്യോപയോഗ സാധനങ്ങളുടെ ദിവസേനയുള്ള വില നിലവാരം ജില്ലാ കേന്ദ്രങ്ങളിൽനിന്നും ശേഖരിച്ച് ക്രോഡീകരിച്ച് ഓരോ മാസത്തേക്കുമുള്ള സ്റ്റോറുമെന്റ് സിവിൽ സപ്ലൈസ് കോർപ്പറേഷൻ അയച്ചുകൊടുക്കുന്നു.

വിലയുടെ പ്രവണതയെ കാണിക്കുന്ന പ്രതിമാസ റിപ്പോർട്ട് തയ്യാറാക്കി ഗവൺമെന്റിലേക്കും മറ്റു വിവിധ കേന്ദ്രങ്ങളിലേക്കും അയയ്ക്കുന്നു. അവശ്യ സാധനങ്ങളുടെ വില വിവര പഠനങ്ങൾക്കും റിപ്പോർട്ടുകൾക്കും വേണ്ടി റിസർച്ച് ബാങ്കിന്റെ വിഭാഗത്തിനും ഈ വകുപ്പിൽനിന്നും നൽകിവരുന്നു.

കേന്ദ്ര ഗവൺമെന്റിന്റെ നിർദ്ദേശപ്രകാരം തിരുവനന്തപുരം, എറണാകുളം, കോഴിക്കോട് എന്നീ മൂന്നു ജില്ലാ കേന്ദ്രങ്ങളിൽനിന്നും എല്ലാ വെള്ളിയാഴ്ചത്തേയും അവശ്യസാധനങ്ങളുടെ ചില്ലറ വിലയും എല്ലാ മാസത്തെയും അവസാന വെള്ളിയാഴ്ച ദിവസത്തെ പ്രധാനപ്പെട്ട ഭക്ഷ്യ-ഭക്ഷ്യേതര സാധനങ്ങളുടെ വിലയും ശേഖരിച്ച് സൂപ്പർപരിശോധന നടത്തി, കേന്ദ്ര സർക്കാരിന്റെ കൃഷിമന്ത്രാലയത്തിന് കീഴിൽ പ്രവർത്തിക്കുന്ന ഡയറക്ടറേറ്റ് ഓഫ് എക്കണോമിക്സ് ആൻഡ് സ്റ്റാറ്റിസ്റ്റിക്സ് വകുപ്പിന് അയച്ചുകൊടുക്കുന്നു.

ഉപഭോക്തൃ വില സൂചിക:—പതിനഞ്ച് തിരഞ്ഞെടുക്കപ്പെട്ട കേന്ദ്രങ്ങളിലെ 1970=100 അടിസ്ഥാനവർഷമായിട്ടുള്ള ഉപഭോക്തൃ വില സൂചിക എല്ലാ മാസവും തയ്യാറാക്കി ടിനപത്രങ്ങളിലും ഗസറ്റിലും പ്രസിദ്ധീകരിക്കുന്നു.

1. തിരുവനന്തപുരം
2. കൊല്ലം
3. പുനലൂർ
4. ആലപ്പുഴ
5. കോട്ടയം
6. മൂണ്ടക്കയം
7. മൂന്നാർ
8. എറണാകുളം
9. ചാലക്കുടി
10. തൃശ്ശൂർ
11. പാലക്കാട്
12. കോഴിക്കോട്
13. മലപ്പുറം
14. മേപ്പാടി
15. കണ്ണൂർ

ഉപഭോക്തൃ വില സൂചിക കാണിക്കുന്ന സ്റ്റോറുമെൻറുകൾ അവയുടെ ഗുണഭോക്താക്കളായ പ്രധാനപ്പെട്ട സർക്കാർ, അർദ്ധ സർക്കാർ, പൊതുമേഖല-സ്വകാര്യമേഖലാ സ്ഥാപനങ്ങൾക്കും വ്യക്തികൾക്കും നേരിട്ട് അയച്ചുകൊടുക്കുന്നു.

1981-82 അടിസ്ഥാന വർഷമാക്കി ഉപഭോക്തൃ വില സൂചിക പ്രസിദ്ധം ചെയ്യുന്ന നടപടികളുടെ ഭാഗമായി നിർദ്ദേശിച്ച് സാധനങ്ങളുടെ വാരാന്ത്യ വിലകൾ ശേഖരിച്ചുവരുന്നു.

കേന്ദ്ര സർക്കാരിന്റെ തൊഴിൽ മന്ത്രാലയത്തിന്റെ കീഴിൽ പ്രവർത്തിക്കുന്ന സിലയിലെ ലേബർ ബ്യൂറോയ്ക്കുവേണ്ടി ആലുവ, മൂണ്ടക്കയം, കൊല്ലം, തിരുവനന്തപുരം എന്നീ കേന്ദ്രങ്ങളിൽനിന്ന് 1982 അടിസ്ഥാന വർഷമായുള്ള വില സൂചിക കണക്കാക്കുന്നതിനുള്ള നിർദ്ദേശിച്ച് സാധനങ്ങളുടെ വാരാന്ത്യ വിലകൾ ശേഖരിച്ച് അയച്ചുകൊടുക്കുന്നു.

1982 അടിസ്ഥാനവർഷമായി ലേബർ ബ്യൂറോ വ്യവസായിക തൊഴിലാളികൾക്കുവേണ്ടി പ്രസിദ്ധം ചെയ്യുന്ന ഉപഭോക്തൃ വില സൂചിക ആവശ്യപ്പെടുന്ന മുറയ്ക്ക് സർക്കാർ, അർദ്ധസർക്കാർ, പൊതുമേഖല സ്ഥാപനങ്ങൾ, വ്യക്തികൾ എന്നിവർക്ക് അയച്ചുകൊടുക്കുന്നു.

അലോപ്പതി, നാട്ടുചികിത്സ, ഹോമിയോ, ജയിൽ, ഇ. എസ്. ഐ. സാമൂഹ്യക്ഷേമം, മൃഗശാല തുടങ്ങിയ വിവിധ വകുപ്പുകൾക്ക് ദർലാസ് കർമ്മങ്ങളുടെ തീർപ്പുകൾ സ.ബന്ധിച്ച ആവശ്യത്തിനു വേണ്ടി ഭക്ഷ്യസാധനങ്ങളുടെയും ആശുപത്രികൾക്കാവശ്യമായ അത്യാവശ്യ സാധനങ്ങളുടെയും കമ്പോള ചില്ലറ വില സ.സ്ഥാനത്തെ എല്ലാ താലൂക്ക് ആസ്ഥാനങ്ങളിൽനിന്നും ശേഖരിച്ച് നൽകിവരുന്നു.

ക്ഷേമസാധനങ്ങളുടെ വില ശേഖരണം റിപ്പോർട്ട് വർഷത്തിലെ ജനുവരി, ഏപ്രിൽ, ജൂലായ്, ഒക്ടോബർ എന്നീ നാലു ത്രൈമാസത്തിലേയും ആദ്യ വെള്ളിയാഴ്ച നടത്തുന്നു. കൂടാതെ, ഓരോ വകുപ്പിലും ആവശ്യമായ നിർദ്ദേശങ്ങൾ സാധനങ്ങളുടെ കമ്പോള വില റിപ്പോർട്ട് വർഷത്തിൽ ജനുവരി മാസം ശേഖരിച്ച് നൽകി വരുന്നു. പ്രസ്തുത വിലവിവരങ്ങൾ ജില്ലാ ഫെഡിക്കൽ ഓഫീസുകൾ, ആരോഗ്യവകുപ്പ് ഡയറക്ടറേറ്റ്, ഫെഡിക്കൽ കോളേജുകൾ, ക്ഷയരോഗശുപത്രികൾ, കുടുംബശ്രീകൾ, ജയിൽ, ഇ. എസ്. ഐ. ആശുപത്രികൾ, ജയിൽ ഇൻസ്പെക്ടർ ജനറൽ, പട്ടാള മേധാവികളുടെ ഓഫീസുകൾ, മാനസികരോഗശുപത്രികൾ തുടങ്ങിയവയ്ക്കും വില വിവരങ്ങൾ ആവശ്യമുള്ള മറ്റൊരാൾക്ക് സഹായകരമാക്കും വകുപ്പുകൾക്കും അവരുടെ അപേക്ഷാനുസരണം അയച്ചുകൊടുക്കുന്നു.

ആയുർവേദ മരുന്നുകളുടെ വില ശേഖരിക്കൽ:—ആയുർവേദ കോളേജുകളുടെ ആവശ്യപ്രകാരം ആയുർവേദ മരുന്നുകൾ ഉണ്ടാക്കുന്നതിന്, ആവശ്യമായ ഫലങ്ങൾ, ഇലകൾ, വേരുകൾ, ക്ഷാരങ്ങൾ തുടങ്ങിയവയുടെ കമ്പോള വില ശേഖരിച്ച് അയച്ചു കൊടുക്കുന്നു.

വന വിഭവങ്ങളുടെ വില ശേഖരിക്കൽ:—18 ഇനം വന വിഭവങ്ങളുടെ വില കൊല്ലം, കോട്ടയം, എറണാകുളം, കോഴിക്കോട് എന്നീ കേന്ദ്രങ്ങളിൽനിന്നും മാസന്തരവും ശേഖരിച്ച് സൂക്ഷ്മപരിശോധന നടത്തി ക്രോഡീകരിച്ച് ഓരോ ത്രൈമാസത്തിലും ഫോറസ്റ്റ് ഡിപ്പാർട്ട്മെന്റിന് നൽകുന്നുണ്ട്. ഇവയുടെ വർഷാന്ത്യ വില അയൽ സ.സഹായങ്ങളിലെ ബാംഗ്ലൂർ, മദ്രാസ്, മംഗലാപുരം, നാഗർകോവിൽ എന്നീ കേന്ദ്രങ്ങളിൽനിന്ന് നേരിട്ടുനോക്കിച്ച് മുഖ്യ വനപാലകന് നൽകുന്നു.

മാർക്കറ്റ് ഇൻവെൻടറി പദ്ധതി:—ഉൽപ്പന്നങ്ങളുടെ വില വിവരം, ആകെയുള്ള ഉൽപ്പാദനം തനതാവശ്യം കഴിഞ്ഞ വിൽപ്പനയ്ക്ക് ലഭ്യമായ ഉൽപ്പന്നങ്ങളുടെ അളവ്, കമ്പോളത്തിലെ ഉൽപ്പന്നങ്ങളുടെ വരവും പോക്കും, ശേഖരണം, ശേഖരണത്തിന്റെ ഫലമായി ഉണ്ടാകുന്ന നഷ്ടം. ഗവൺമെന്റ് തലത്തിൽ നടത്തുന്ന ക്രയവിക്രയം എന്നിവ മനസ്സിലാക്കി കമ്പോളവില നിർണ്ണയം നടത്തുകയാണ് മാർക്കറ്റ് ഇൻവെൻടറി കൊണ്ട് ഉദ്ദേശിക്കുന്നത്. കൂടാതെ, കാർഷികോൽപന്നങ്ങളുടെ അതാതു ദിവസത്തെ വിലയെക്കുറിച്ച് കർഷകരെ ബോധവാൻമാരാക്കുന്നതിനും ചൂഷണത്തിൽപ്പെടാതെ നിലവിലുള്ള കമ്പോള വിലയ്ക്ക് സാധനങ്ങൾ വിൽക്കുന്നതിന് അവരെ സഹായിക്കുന്നതും ഈ പദ്ധതിയുടെ ഉദ്ദേശ്യ ലക്ഷ്യങ്ങളിലൊന്നാണ്.

ഈ പദ്ധതിയനുസരിച്ച് വില റിപ്പോർട്ട് ചെയ്യുന്ന കേന്ദ്രങ്ങളുടെ പ്രവർത്തനത്തിന് അതാത് ജില്ലാ ഡെപ്യൂട്ടി ഡയറക്ടർ മാരും, ജില്ലാ ഓഫീസർമാരും, കോഴിക്കോട്ടും തിരുവനന്തപുരത്തും മുളള രണ്ട് റീജിയണൽ സർവ്വീസെൻ്റുകളിൽ ഓഫീസർമാരും ചേർന്നോട്ടും വഹിച്ചുവരുന്നു.

ഇടുക്കി, വയനാട്, പത്തനംതിട്ട, കോസർകോഡ് ഒഴിച്ചുള്ള എല്ലാ ജില്ലാ ആസ്ഥാനങ്ങളിലും ചങ്ങനാശ്ശേരി, കൊച്ചി എന്നീ കേന്ദ്രങ്ങളിലും വില ശേഖരണ പ്രവർത്തനം അതിനുവേണ്ടിമാത്രം നിയമിച്ചിട്ടുള്ള പ്രൈം ഇൻസ്പെക്ടർമാർ നിർവഹിച്ചു വരുന്നു. അതേ സമയം ഇറിങ്ങാലക്കുട, കൊടുങ്ങല്ലൂർ, കുന്നംകുളം, വളപട്ടണം എന്നിവിടങ്ങളിൽ 4 ഫുൾ ടൈം പ്രൈം റിപ്പോർട്ടർമാരും ബാക്കി കേന്ദ്രങ്ങളിൽ താലൂക്ക് സ്റ്റാറ്റിസ്റ്റിക്കൽ ഓഫീസിലുള്ള ഇൻവെസ്റ്റിഗേറ്റർമാരും ഈ കൃത്യനിർവഹണത്തിൽ ഏർപ്പെട്ടിരിക്കുന്നു.

തിരുവനന്തപുരം മേഖലയിൽ 27-ഉം കോഴിക്കോട് മേഖലയിൽ 7-ഉം കണ്ണൂർ മേഖലയിൽ 4-ഉം കേന്ദ്രങ്ങളിൽ കമ്പോള വില നിലവാര ബുള്ളറ്ററിൻ തയ്യാറാക്കി ദിവസേന ആകാശവാണിയുടെ തിരുവനന്തപുരം, കോഴിക്കോട്, കണ്ണൂർ എന്നീ നിലയങ്ങളിൽ കൂടി പ്രക്ഷേപണം ചെയ്തു വരുന്നു.

പ്രതിവാര കമ്പോള നിലവാര അവലോകനം:—തിരഞ്ഞെടുക്കപ്പെട്ട കേന്ദ്രങ്ങളിലെ പ്രധാനപ്പെട്ട കാർഷിക വിഭവങ്ങളുടെ കമ്പോള നിലവാര അവലോകനം എല്ലാ ഞായറാഴ്ചയും വൈകുന്നേരം ആകാശവാണിയിലൂടെ പ്രക്ഷേപണം ചെയ്തുവരുന്നു.

അരിയുടെ പരസ്യവിലയെക്കുറിച്ച് പ്രതിദിന റിപ്പോർട്ട്:—എല്ലാ ജില്ലാ തലസ്ഥാനങ്ങളിലും വിപണനം നടക്കുന്ന അരിയുടെ കമ്പോള വിലയെ കുറിക്കുന്ന പ്രതിദിന റിപ്പോർട്ട് തയ്യാറാക്കി, കേന്ദ്ര സർക്കാരിനും സംസ്ഥാന റവന്യൂ ബോർഡിലെ സിവിൽ സപ്ലൈസ് അഡികുതർക്കും അയച്ചുവരുന്നു. ഇവയ്ക്കെല്ലാമുപരിയായി ഈ പദ്ധതി അനുസരിച്ച് മൊത്തവിലയെ സംബന്ധിക്കുന്ന പല വിവരങ്ങളും കേന്ദ്ര സംസ്ഥാന ഗവൺമെന്റ് സ്ഥാപനങ്ങൾക്കും റിസർവ് ബാങ്കിനും ആവശ്യാനുസരണം ലഭ്യമാക്കിവരുന്നു. അരിയുടെയും നെല്ലിന്റെയും മാർക്കറ്റിലെ പ്രതിമാസ മൊത്തവില ശേഖരിച്ച് മദ്രാസിലെ സിവിൽ സപ്ലൈസ് കൺസ്യൂമർ പ്രൊട്ടക്ഷൻ ഡിപ്പാർട്ട്മെന്റിന് അയച്ചു കൊടുക്കുന്നു.

(ബി) ഇൻഡക്സ് സീരീസ് വിഭാഗം (കാർഷിക ധന സംബന്ധം):—

- (1) കാർഷിക ഉൽപ്പന്നങ്ങളുടെ മൊത്തവില സൂചിക.
- (2) കാർഷിക വിഭവങ്ങളിൽനിന്നുള്ള വരുമാനവും അവയ്ക്കു വേണ്ടിവരുന്ന ചെലവും തമ്മിലുള്ള താരതമ്യ പഠന സൂചിക.
- (3) കാർഷിക വേതന സൂചിക എന്നീ സൂചികകൾ ഈ വിഭാഗം തയ്യാറാക്കുന്നു.

കാർഷിക ഉൽപ്പന്നങ്ങളുടെ മൊത്ത വില സൂചിക:—പ്രധാനപ്പെട്ട 17 കാർഷിക ഉൽപ്പന്നങ്ങൾ ഉൾപ്പെടുത്തിക്കൊണ്ട് സംസ്ഥാനത്തിന്റെ വിവിധ ഭാഗങ്ങളിലുള്ള കേന്ദ്രങ്ങളിൽനിന്ന് ശേഖരിക്കുന്ന മൊത്ത വിലയെ അടിസ്ഥാനമാക്കി ഈ സൂചിക തയ്യാറാക്കുന്നു.

കാർഷിക വിഭവങ്ങളിൽനിന്നുള്ള വരുമാനവും അവയ്ക്കു വേണ്ടിവരുന്ന ചെലവുകളും തമ്മിലുള്ള താരതമ്യ പഠന സൂചിക:—

1952-53 അടിസ്ഥാന വർഷമായി കർഷകരുടെ സാമ്പത്തിക നില, കാർഷികകേരളങ്ങളുടെ വില, അവയുടെ ഉൽപ്പാദനത്തിനുവേണ്ടി വരുന്ന ചെലവുകൾ, ഗാർഹിക ചെലവുകൾ എന്നിവ കണക്കാക്കിയതും, കർഷകരുടെ ഇപ്പോഴത്തെ സാമ്പത്തികനിലയും തമ്മിലുള്ള താരതമ്യം ഈ സൂചിക കാണിക്കുന്നു. ഈ പ്രതിമാസ സൂചിക യാണ്.

കാർഷിക വേതന സൂചിക:—സംസ്ഥാനത്തെ തിരഞ്ഞെടുക്കപ്പെട്ടിട്ടുള്ള വിവിധ കേന്ദ്രങ്ങളിൽനിന്നും ശേഖരിക്കപ്പെട്ടിട്ടുള്ള കാർഷിക വേതനത്തിന്റെ കണക്ക് ഇന്ത്യാ ഗവൺമെന്റിന്റെ എക്കണോമിക്സ് ആൻഡ് സ്റ്റാറ്റിസ്റ്റിക്സ് അഡ്വൈസർക്ക് അയച്ചുകൊടുക്കുകയും അതോടൊപ്പംതന്നെ കേരള ഗസറ്റിൽ പ്രസിദ്ധപ്പെടുത്തുകയും ചെയ്തുവരുന്നു. കർഷകത്തൊഴിലാളികളുടെയും വിദ്യാഭ്യാസ തൊഴിലാളികളുടെയും പ്രതിമാസ വേതന സൂചിക 1952-53 അടിസ്ഥാന വർഷമായി സ്വീകരിച്ച് തയ്യാറാക്കി ഇന്ത്യാ ഗവൺമെന്റിന് അയച്ചു കൊടുക്കുന്നു.

ഇവയ്ക്കു പുറമേ താഴെ പറയുന്ന ജോലികൾ കൂടി ഈ വിഭാഗം നിർവ്വഹിച്ചുവരുന്നു:

1. തൊണ്ടോടു കൂടിയ നാളികേരത്തിന്റെ ശൈവാര തോട്ടവില ശേഖരിച്ച് എറണാകുളത്തുള്ള നാളികേര വികസന ബോർഡ് ചെയർമാന് ഔദ്യോഗിക റിപ്പോർട്ടായി അയച്ചുവരുന്നു.
2. പ്രധാനപ്പെട്ട 9 കാർഷികകേരളങ്ങളുടെ വാർഷിക ശരാശരി വില തിട്ടപ്പെടുത്തി ന്യൂഡൽഹിയിലുള്ള എക്കണോമിക്സ് ആൻഡ് സ്റ്റാറ്റിസ്റ്റിക്സ് അഡ്വൈസർക്ക് അയച്ചുകൊണ്ടിരിക്കുന്നു.
3. കയറിൻ്റെയും തൊണ്ടിൻ്റെയും പ്രതിവാര വില തയ്യാറാക്കി എറണാകുളത്തുള്ള കയർ ബോർഡ് സെക്രട്ടറിയുടെ തിരുവനന്തപുരത്തുള്ള കയർ ഡെവലപ്പ്മെന്റ് സെക്രട്ടറിയുടെ അയച്ചു വരുന്നു.
4. കാർഷിക വിഭവങ്ങളുടെ വിവരങ്ങൾ കോടതി നിർദ്ദേശ പ്രകാരം നൽകി വരുന്നു.
5. കേന്ദ്ര സർക്കാരിൻ്റെ കേന്ദ്ര വ്യവസായ മന്ത്രാലയത്തിലെ എക്കണോമിക്സ് അഡ്വൈസർ പ്രസിദ്ധ്യാ ചെയ്തു വരുന്ന 1931-32 അടിസ്ഥാന വർഷമായിട്ടുള്ള എല്ലാ സഹായങ്ങളുടെയും കാര്യം വിലസൂചിക ആവശ്യപ്പെടുന്നതനുസരിച്ച് സർക്കാർ, അർദ്ധ സർക്കാർ പാതയ്ക്കും-സ്വകാര്യ മേഖലയ്ക്കും സഹായങ്ങളും വ്യക്തികൾക്കും കരാറുകാർക്കും നൽകി വരുന്നു.

6. അതി, ഗോതമ്പ്, പഞ്ചസാര എന്നിവയുടെ പ്രതിവാര കമ്പോള മൊത്തവില ശേഖരിച്ച് ഫ്യൂഡ് കോർപ്പറേഷൻ ഓഫ് ഇൻഡ്യയുടെ തിരുവനന്തപുരം റീജിയണൽ മാനേജർക്ക് ആഴ്ച തോറും അയച്ചു വരുന്നു.

7. കെ. എൽ. ആർ. ആക്ടിലെ സെക്ഷൻ 43 പ്രകാരം ജില്ലാ കളക്ടർമാരുടെ അഭ്യർത്ഥനാനുസരണം എല്ലാ താലൂക്കിലുമുള്ള പ്രധാനപ്പെട്ട കാർഷിക ഉൽപ്പന്നങ്ങളുടെ പ്രതിമാസ ശരാശരി വില തിട്ടപ്പെടുത്തി എല്ലാ ത്രൈമാസത്തിലും സംസ്ഥാനത്തെ എല്ലാ ജില്ലാ കളക്ടർമാർക്കും നൽകി വരുന്നു.

8. ഉച്ചിന്റെ പ്രതിവാര കമ്പോള മൊത്ത വിലയും ചില്ലാ വിലയും ശേഖരിച്ച് മദ്രാസിലെ ഡെപ്യൂട്ടി സാർട്ട് കമ്മീഷണർക്കും പ്രതിമാസ ശരാശരി വില തിട്ടപ്പെടുത്തി സാർട്ട് കമ്മീഷണർ, ജയപുരിനും അയച്ചു കൊടുക്കുന്നു.

9. സുഗന്ധ ദ്രവ്യങ്ങളുടെ പ്രതിവാര കമ്പോള ചില്ലാ വില ശേഖരിച്ച് കോഴിക്കോട്ടുള്ള സ്പൈസസ് ഡവലപ്പ്മെന്റ് ഡയറക്ടർക്കും എറണാകുളത്തെ സ്പൈസസ് ബോർഡ് ചെയർമാനും അയച്ചു കൊടുക്കുന്നു.

വയനാട്, കാസർകോട് ജില്ലകളിൽ നിന്ന് സുഗന്ധ ദ്രവ്യങ്ങളുടെ മൊത്ത വില ശേഖരിച്ച് കോഴിക്കോട് സ്പൈസസ് ഡവലപ്പ്മെന്റ് ഡയറക്ടറി ഡയറക്ടർക്കും അയച്ചു കൊടുക്കുന്നു.

10. സംസ്ഥാനത്തെ എല്ലാ താലൂക്കുകളിൽനിന്നും പ്രധാനപ്പെട്ട 27 കാർഷിക വിഭവങ്ങളുടെ പ്രതിമാസ ചില്ലാ വില ശേഖരിച്ച് ക്രോഡീകരിച്ച് കേരള ഗസറ്റിൽ പ്രസിദ്ധീകരിച്ചു വരുന്നു.

11. എല്ലാ ജില്ലകളിൽ നിന്നും മാങ്ങയുടെയും പിറുത്തിലക്കയുടെയും വാരാന്ത്യ മൊത്ത വില ശേഖരിച്ച് കേന്ദ്ര സർക്കാരിന് അയച്ചു കൊടുക്കുന്നു.

12. എല്ലാ ജില്ലകളിൽനിന്നും തോട്ടങ്ങളുടെ ദൈവാര മൊത്ത വില ശേഖരിച്ച് കേന്ദ്ര ഗവൺമെന്റിന് അയച്ചു കൊടുക്കുന്നു.

ജനസംഖ്യാ പഠന വിഭാഗം

ജനന മരണ സ്ഥിതി വിവരം:—കേരളത്തിലെ മൊത്തത്തിലുള്ള ജനന മരണ കണക്കുകൾ ശേഖരിച്ച് റിപ്പോർട്ട് തയ്യാറാക്കി പ്രസിദ്ധീകരിക്കുന്ന ജോലിയാണ് പ്രധാനമായി ഈ വിഭാഗം ചെയ്തു വരുന്നത്. റിപ്പോർട്ട് വർഷത്തിലും ഈ ജോലി തുടരുകയുണ്ടായി.

സ്വപോട്ട് ചെക്ക് സർവ്വേ, മരണ കാരണങ്ങളെപ്പറ്റി മെഡിക്കൽ ഓഫീസറുടെ റിപ്പോർട്ടിൻമേലുള്ള പഠനം, ഗ്രാമ പ്രദേശങ്ങളിലുണ്ടാകുന്ന മരണ കാരണങ്ങളെ പഠിയ്ക്കുന്ന പഠനം എന്നീ സർവ്വേകളാണ് നടപ്പുവർഷവും തുടർന്നത്.

സിവിൽ രജിസ്ട്രേഷൻ:—1969-ലെ ജനന മരണ രജിസ്ട്രേഷൻ ആക്ടിന് വിധേയമായി പഞ്ചായത്തുകളിലും മുനിസിപ്പാലിറ്റികളിലും കോർപ്പറേഷനുകളിലുമുള്ള രജിസ്ട്രാർമാർ ജനന മരണങ്ങൾ

രജിസ്ട്രാർ ചെയ്യുന്നു. ടി രജിസ്ട്രാർമാരിൽ നിന്നും ലഭിക്കുന്ന ജനന മരണ കണക്കുകളെ അടിസ്ഥാനമാക്കി മാസംതോറും ജില്ലാതല റിപ്പോർട്ടുകൾ തയ്യാറാക്കി രജിസ്ട്രാർ ജനറലിന് അയച്ചു കൊടുക്കുന്നു. 1991 വരെയുള്ള റിപ്പോർട്ട് തയ്യാറാക്കി കഴിഞ്ഞു.

സ്പോർട്ട് പബ് സർവ്വേ:—പട്ടണ പ്രദേശങ്ങളിലെ സ്ഥിര താമസക്കാരുടെ ജനന മരണങ്ങൾ കൃത്യമായി തിട്ടാപ്പടുത്തി രജിസ്ട്രേഷൻ നില കൂവ് കണ്ടുപിടിക്കുവാനും യഥാർത്ഥ ജനന മരണ നിരക്ക് കണ്ടുപിടിക്കാനുമാണ് ഈ സർവ്വേ കൊണ്ടുദ്ദേശിക്കുന്നത്.

മൂന്നു കോർപ്പറേഷനുകളിലും 31 മേജർ മുനിസിപ്പാലിറ്റികളിലും ഈ സ്കീം നടപ്പാക്കിയിട്ടുണ്ട്.

1992-ലെ വാർഷിക റിപ്പോർട്ട് അംഗീകരിച്ചു കഴിഞ്ഞു.

മരണകാരണങ്ങൾ വ്യക്തമാക്കുന്ന മെഡിക്കലാഫീസൽമാരുടെ സർട്ടിഫിക്കറ്റിനുമേലുള്ള പഠനം/മെഡിക്കൽ സർട്ടിഫിക്കേഷൻ ഓഫ് ഹോസ്പിറ്റൽ ഡെത്തും:—നഗര പ്രദേശത്തുണ്ടാകുന്ന മരണ കാരണങ്ങൾ ഡോക്ടർ സർട്ടിഫിക്കറ്റ് ചെയ്തിട്ടുള്ളവ പഠന വിധേയമാക്കി തയ്യാറാക്കുന്ന റിപ്പോർട്ടാണിത്. 1993-ലെ റിപ്പോർട്ട് അംഗീകരിച്ചിട്ടുണ്ട്. റിപ്പോർട്ട് വർഷം കോഴിക്കോട് കോർപ്പറേഷനിൽ മാത്രം സ്കീം നടപ്പാക്കിയിരുന്നു. മാറ്റു കേന്ദ്രങ്ങളിൽ ഡെപ്യൂട്ടി ഫെൽത്ത് ഓഫീസർ തസ്തിക കഴിഞ്ഞു കിടക്കുന്നതിനാൽ സ്കീം നടത്തുകയുണ്ടായില്ല.

ഗ്രാമ പ്രദേശങ്ങളിലെ മരണ കാരണ സർവ്വേ:—74 പി. എച്ച്.സി. (പബ്ലിക് ഹെൽത്ത് സെന്റർ) ലെ സൂറാഫിനെക്കാണ് ഈ സർവ്വേ നടത്തുന്നത്. 1995-ലെ വാർഷിക പരിശീലന പരിപാടി നടത്തുകയുണ്ടായി. സെൻസസ് ഡയറക്ടറേറ്റിലെ സൂപ്പർവൈസർ ഫീൽഡിൽ പരിശോധന നടത്തുന്നു. പ്രതിമാസ റിപ്പോർട്ടുകൾ നേരിട്ട് രജിസ്ട്രാർ ജനറലിന് അയച്ചു കൊടുക്കുന്നു. 1989 മുതൽ 1991 വരെയുള്ള ജനന മരണ നിരക്കുകൾ (സിവിൽ രജിസ്ട്രേഷൻ) താഴെ കൊടുക്കുന്നു:

	1989		1990		1991	
	ജനനം	മരണം	ജനനം	മരണം	ജനനം	മരണം
ഗ്രാമ പ്രദേശം	12.62	4.17	11.66	4.11	10.77	4.30
പട്ടണ പ്രദേശം	68.26	11.66	65.42	10.81	66.35	11.43
സംസ്ഥാനത്താകെ	19.22	5.14	19.73	5.12	19.08	5.37

സാമ്പിൾ രജിസ്ട്രേഷൻ പദ്ധതി:—സിവിൽ രജിസ്ട്രേഷനിൽ ഉണ്ടാകുന്ന അപാകതകൾ നിമിത്തം കൃത്യവും വിശ്വസനീയവുമായ പ്രതിവർഷ ജനസംഖ്യാ വർദ്ധന കണക്കുകൾ ലഭ്യമാക്കാതെ വന്ന സാഹചര്യത്തിൽ ഭാരത രജിസ്ട്രാർ ജനറൽ ഒരു പൊതു നിർദ്ദേശം മാനുവലിന്റെ അടിസ്ഥാനത്തിൽ ആവിഷ്കരിച്ച് ഭാരതമെട്ടാകെ നടപ്പിലാക്കി വരുന്ന ഒരു പദ്ധതിയാണ് സാമ്പിൾ രജിസ്ട്രേഷൻ പദ്ധതി. കേരളത്തിലൊട്ടാകെ 150 തിരഞ്ഞെടുക്കപ്പെട്ട ഗ്രാമങ്ങളിലാണ് ഈ പദ്ധതി പ്രകാരമുള്ള കണക്കെടുപ്പ് നടക്കുന്നത്.

ഈ പദയതിയുമായി ബന്ധപ്പെട്ടിട്ടുള്ളവർ താഴെ പറയുന്നവരാണ്:
(പ്രവർത്തന മണ്ഡലം)

പാർട്ടി ട്രൈം എന്റസ്റ്റുമെന്റർ	150 (ഗ്രാമങ്ങൾ)
കമ്പ്യൂട്ടർ സൂപ്പർ റെവന്യൂ	17 (ഗ്രാമങ്ങളിലും ജില്ലാ ഓഫീസിലും)
അഡീഷണൽ ജില്ലാ ഓഫീസർ	14 ,,
സാമ്പിൾ രജിസ്ട്രേഷൻ ഇൻവെസ്റ്റിഗേറ്റർ	17 (ജില്ലാ ഓഫീസ്)
കൂടാതെ ഡയാക്ടറേറിലെ ഈ വിഭാഗത്തിലുള്ളവരും.	

റിപ്പോർട്ട് വർഷത്തിൽ 150 സാമ്പിൾ യൂണിറ്റുകളിൽ 58, 59 അർദ്ധവാർഷിക സർവ്വേകൾ നടത്തുകയും റിപ്പോർട്ട് രജിസ്ട്രേഷൻ ജനലിന് അയച്ചുകൊടുക്കുകയും ചെയ്തു.

1-1-1995 മുതൽ പുതിയ സാമ്പിൾ യൂണിറ്റുകൾ നിലവിൽ വരുകയും പഴയ യൂണിറ്റുകൾ നിറുത്തലാക്കുകയും ചെയ്തു. പുതിയ സാമ്പിളുകളിൽ 1995 ജനുവരി ഒന്നാം തീയതിയിലെ ജനസംഖ്യ അടിസ്ഥാനമാക്കി "ബേസ് ലൈൻ" സർവ്വേ നടത്തുകയുണ്ടായി. ഇപ്രകാരം ശേഖരിച്ച വിവരങ്ങൾ ക്രോഡീകരിച്ചു കൊണ്ടിരിക്കുന്നു. ഇതിനുവേണ്ടി നിലവിലുള്ള 17 കമ്പ്യൂട്ടർമാർക്കു പുറമെ 4 പേരെ കൂടുതൽ അനുവദിക്കുകയുണ്ടായി. 60.0% അർദ്ധ വാർഷിക സർവ്വേ പുതിയ സാമ്പിൾ യൂണിറ്റുകളിലാണ് നടത്തിയത്. സർവ്വേ മുഖേന ലഭിച്ച വിവരങ്ങൾ രജിസ്ട്രേഷൻ ജനലിന് അയച്ചു കൊടുത്തു. 61-ാം അർദ്ധ വാർഷിക സർവ്വേ ആരംഭിച്ചു.

1992-ലെ റിപ്പോർട്ട് തയ്യാറാക്കുകയും 1993-ലെ റിപ്പോർട്ടിനാവശ്യമായ വിവരങ്ങൾ തയ്യാറാക്കുകയും ചെയ്യുന്നു.

1992-ലെ റിപ്പോർട്ട് അടിസ്ഥാനമാക്കി പ്രധാന നിരക്കുകൾ ഇവയാണ്:

ജനന നിരക്ക്	17.6
മരണ നിരക്ക്	6.3
ശിശു മരണം	17.0

ഭവന നിർമ്മാണവും വേതന ഘടന സർവ്വേയും

ഭവന നിർമ്മാണ പ്രവർത്തനങ്ങളെ കുറിച്ചും കെട്ടിട നിർമ്മാണ മേഖലയിൽ ഏറ്റെടുത്തിരിക്കുന്ന തൊഴിലാളികളുടെയും വ്യാപാര വാണിജ്യ മേഖലയിൽ പ്രവർത്തിക്കുന്ന ജോലിക്കാരുടെയും വേതന ഘടനയെ സംബന്ധിച്ചുള്ള വിവരങ്ങൾ ശേഖരിച്ച് വിശകലനം ചെയ്ത് ആവശ്യാനുസരണമുള്ള പട്ടികകൾ തയ്യാറാക്കി ഭവന നിർമ്മാണ രംഗത്തെ വിവരങ്ങൾ ദേശീയ കെട്ടിട നിർമ്മാണ സംഘങ്ങൾക്കും വേതന ഘടനയെ സംബന്ധിച്ചുള്ള വിവരങ്ങൾ സംസ്ഥാന ആസൂത്രണ വിഭാഗത്തിന്റെ പഠനത്തിനായും അയച്ചു കൊടുക്കുകയാണ് ഈ വിഭാഗത്തിന്റെ പ്രധാന ജോലി.

ഭവന നിർമ്മാണം:—ഇൻഡ്യാ ഗവൺമെന്റിന്റെ നിയന്ത്രണത്തിലുള്ള ദേശീയ കെട്ടിട നിർമ്മാണ സംഘടനയുടെ നിർദ്ദേശാനുസരണം സംസ്ഥാനത്തെ കെട്ടിട നിർമ്മാണത്തിലുള്ള പുരോഗതി അവലോകനം ചെയ്യുന്നതിനുവേണ്ടിയുള്ള സ്മിതി വിവര കണക്കുകൾ പട്ടണ പ്രദേശങ്ങളിൽ നിന്നും ശേഖരിക്കുന്നുണ്ട്.

മുനിസിപ്പൽ ഭരണവകുപ്പ് ഡയറക്ടറാഫീസിലെ സ്മിതി വിവര കണക്ക് വിഭാഗം കേരളത്തിലെ മുനിസിപ്പാലിറ്റികളിൽ കെട്ടിട പണിയാൻ അനുവാദം കൊടുത്തവയുടെ കണക്കുകൾ ശേഖരിച്ച് ക്രോഡീകരിച്ച് പ്രത്യേക പട്ടികകളാക്കി അയച്ചു തരുന്നു.

31-12-1993, 31-3-1994 എന്നീ ത്രൈമാസത്തിലെ ക്രോഡീകരിച്ച പട്ടികകൾ സൂക്ഷ്മ പരിശോധനകൾക്കു ശേഷം 25-1-1995, 6-5-1995 എന്നീ തീയതികളിൽ ദേശീയ കെട്ടിട നിർമ്മാണ സംഘടനയ്ക്ക് അയച്ചു കൊടുക്കുകയുണ്ടായി. എന്നാൽ 1994-95 ലേക്ക് പുതിയ ഫറോങ്ങൾ ആയതിനാൽ ആയവ പുരിപ്പിച്ച് ഫറോങ്ങുകൊപ്പം ക്രോഡീകരിച്ച് പട്ടികയും തയ്യാറാക്കി ദേശീയ കെട്ടിട നിർമ്മാണ സംഘടനയ്ക്ക് അയച്ചു കൊടുക്കുന്ന ജോലി പുരോഗമിച്ചു വരുന്നു.

തിരുവനന്തപുരം കോർപ്പറേഷനിൽ നിന്നും പുതിയതായി കെട്ടിട പണിയാൻ അനുവാദം കൊടുത്തവയുടെ എണ്ണവും വിസ്തൃതിയും ഓരോ പാദവർഷത്തിലേയും ശേഖരിച്ച് ക്രോഡീകരിച്ച് പട്ടികകൾ 31-6-1993 മുതൽ 31-3-1994 വരെയുള്ളവ 17.7.1995-ലും 30-6-1994 മുതൽ 31-12-1994 വരെയുള്ളവ 1-8-1995-ലും 31-3-1995-ലേക്ക് 16-10-1995-ലുമായി ദേശീയ കെട്ടിട നിർമ്മാണ സംഘടനയ്ക്ക് അയച്ചു കൊടുക്കുകയുണ്ടായി. കൂടാതെ നടപ്പു വർഷത്തിൽ കോഴിക്കോട് കോർപ്പറേഷനിൽ നിന്നും ലഭ്യമായ ഫറോങ്ങൾ ക്രോഡീകരിക്കുന്ന പ്രവർത്തനത്തിലുമാണ് ഈ വിഭാഗം.

സംസ്ഥാന പൊതുമരാമത്തു വകുപ്പിലും ഭവന നിർമ്മാണ സംബന്ധമായ കണക്കുകൾ ശേഖരിക്കുവാനായി പ്രവർത്തിക്കുന്ന സ്മിതി വിവര കണക്കു വിഭാഗം പൊതുമരാമത്തു വകുപ്പ് ഏറ്റെടുത്ത് നടത്തുന്നതും 50,000 രൂപയ്ക്ക് മേൽ ചെലവ് ചെയ്ത് നിർമ്മിക്കുന്നതുമായ കെട്ടിടങ്ങളുടെ പണി പൂർത്തിയായവയുടെയും വാർഷിക പട്ടികകൾ തയ്യാറാക്കി ഈ ഓഫീസിലേക്ക് അയച്ചു തരുകയും ആയവ സൂക്ഷ്മ പരിശോധനകൾക്ക് ശേഷം 1991-92 ലേക്ക് 16-1-1995-ലും 1992-93 ലേക്ക് 24-9-1995-ലും 1993-94 ലേക്ക് 19-2-1996-ലും ദേശീയ കെട്ടിട നിർമ്മാണ സംഘടനയ്ക്ക് അയച്ചു കൊടുക്കുകയുണ്ടായി.

ഇതിനു പുറമേ കെട്ടിട നിർമ്മാണ സാധനങ്ങളുടെ വില നില വരവും കെട്ടിട നിർമ്മാണ ജോലിക്കാരുടെ വേതന നിരക്കും സംബന്ധിച്ച വിവരങ്ങൾ ഓരോ ത്രൈമാസത്തിലും എല്ലാ ജില്ലാ ആസ്ഥാനങ്ങളിൽ നിന്നും ശേഖരിച്ച് ജില്ലാ ഓഫീസർ അയച്ചു തരുന്നത് സൂക്ഷ്മ പരിശോധനയ്ക്കു ശേഷം ജില്ലാ അടിസ്ഥാനത്തിൽ പട്ടികകളാക്കി ദേശീയ കെട്ടിട നിർമ്മാണ സംഘടനയ്ക്ക് അയച്ചു കൊടുക്കുന്നു. ഇത് 31-12-1995 കൊണ്ടുവരാനിട്ടു പാദവർഷം വരെ അയയ്ക്കുകയുണ്ടായി. കൂടാതെ കേരളത്തിലെ കെട്ടിട നിർമ്മാണ

മേലവിടെ 1992, 1993, 1994 എന്നീ വർഷങ്ങളിലേക്കുള്ള തിരുവനന്തപുരം കേന്ദ്രത്തിൽ സൂചിക 1971 വർഷത്തിലേക്ക് അടിസ്ഥാനപ്പെടുത്തി റിപ്പോർട്ട് വർഷത്തിൽ തയ്യാറാക്കി ദേശീയ കെട്ടിട നിർമ്മാണ സംഘടനയ്ക്ക് അയച്ചു കൊടുക്കുകയും ചെയ്തു.

വേതന ഘടന സർവ്വേ:—സംസ്ഥാനത്തിലെ എല്ലാ ജില്ലകളിലും വേതന ഘടന സർവ്വേ നടത്തുന്നു. നഗരത്തിലെയും ഗ്രാമത്തിലെയും മൊത്തം-പില്ലാ വ്യവഹാര സംഗ്രഹണങ്ങളിൽ ജോലി ചെയ്യുന്നവരുടെയും കെട്ടിട നിർമ്മാണ മേഖലയിൽ ജോലി ചെയ്യുന്ന വിവിധ വിഭാഗം തൊഴിലാളികളുടെയും വേതന നിരക്കുകൾ ശേഖരിക്കുകയാണ് ഈ സർവ്വേയുടെ ഉദ്ദേശം. സർവ്വേ പ്രകാരം തിരുത്തലുകളെപ്പറ്റുന്ന സംഗ്രഹണങ്ങളിൽ നിന്നും ഓരോ ക്രൈമസത്തിലും വേതന വിവരങ്ങൾ ശേഖരിച്ച് ജില്ലാ ഓഫീസർമാർ അയച്ചു തരുന്നത് സൂക്ഷ്മ പരിശോധന നടത്തി ആവശ്യമായ ക്രൈമസ പട്ടികകൾ തയ്യാറാക്കി ക്രോഡീകരിക്കുന്ന പട്ടികയിലെ വിവരങ്ങൾ അവ ഉപയോഗിക്കുന്ന സംസ്ഥാന വരുമാന കണക്കാക്കുന്ന വിഭാഗവും സംസ്ഥാന ആസൂത്രണ വിഭാഗവുമാണ്. 1993-94 വർഷത്തിലെ പട്ടിക ഈ വിഭാഗം തയ്യാറാക്കി. കൂടാതെ കെട്ടിട നിർമ്മാണ മേഖലയിൽ പ്രവർത്തിക്കുന്ന വാടകയടയ്ക്കുന്ന അവിടയ്ക്കായ തൊഴിലാളികളുടെ ദിവസ ക്യാലിയെ സംബന്ധിച്ച 1994-95-ലെ പട്ടികകൾ തയ്യാറാക്കി സംസ്ഥാന ആസൂത്രണ വിഭാഗം മേധാവിക്ക് അയച്ചു കൊടുക്കുകയുണ്ടായി. ഇതിനു പുറമെ 1982 മുതൽ 1992 വരെയുള്ള പ്രസ്തുത സർവ്വേയുടെ റിപ്പോർട്ട് പ്രസിദ്ധീകരിക്കുന്നതിനായും സമർപ്പിച്ചിട്ടുണ്ട്.

തൊഴിൽ വിഭാഗം

1948-ലെ ഫാക്ടറി നിയമപ്രകാരം 1991-ൽ പ്രവർത്തിച്ചിരുന്ന ഫാക്ടറികളിലെ വാർഷിക കണക്കുകൾ ഫാക്ടറിസ് ആന്റ് ബോയിലേഴ്സ് ഡയറക്ടറേറ്റിൽ നിന്നും ശേഖരിച്ച് കമ്പ്യൂട്ടറിന്റെ സഹായത്തോടെ റിപ്പോർട്ട് തയ്യാറാക്കി ബന്ധപ്പെട്ട പത്രീകകൾ സഹിതം സിംലയിലെ ലേബർ ബ്യൂറോയിലേക്ക് അയച്ചു കൊടുത്തിട്ടുണ്ട്.

1992-ൽ പ്രവർത്തിച്ചിരുന്ന ഫാക്ടറികളിലെ വാർഷിക കണക്കുകളും ഇതേ വർഷം തന്നെ ശേഖരിച്ച് കമ്പ്യൂട്ടറിന്റെ സഹായത്തോടെ റിപ്പോർട്ടുകൾ തയ്യാറാക്കി ബന്ധപ്പെട്ട പത്രീകകൾ സഹിതം ലേബർ ബ്യൂറോയ്ക്ക് അയച്ചു.

1991-92 എന്നീ വർഷങ്ങളിലെ ഫാക്ടറികളെ സംബന്ധിച്ച് അർദ്ധ വാർഷിക റിപ്പോർട്ടുകൾ തയ്യാറാക്കി ലേബർ ബ്യൂറോയ്ക്ക് നൽകുകയുണ്ടായി.

പ്രതിമാസ വരുമാനം 1600 രൂപയിൽ കുറവായ ഫാക്ടറി തൊഴിലാളികളുടെ 1992-93 വർഷങ്ങളിലെ വേതനത്ത സംബന്ധിച്ച വിവരങ്ങൾ ശേഖരിച്ച് റിപ്പോർട്ട് തയ്യാറാക്കി ലേബർ ബ്യൂറോയ്ക്ക് സമർപ്പിച്ചിട്ടുണ്ട്.

1961 പ്രസവാനുകൂല്യ നിയമപ്രകാരം 1993, 1994 എന്നീ വർഷങ്ങളിലെ ഫാക്ടികൾ, തോട്ടങ്ങൾ എന്നിവയിൽ ജോലി ചെയ്യുന്ന വനിതകൾക്കു നൽകിയ ആനുകൂല്യങ്ങൾ ഉൾക്കൊണ്ടിട്ടുള്ള റിപ്പോർട്ടുകൾ ലേബർ ബ്യൂറോയ്ക്ക് സമർപ്പിച്ചിട്ടുണ്ട്.

1936-ലെ വേതന നിയമപ്രകാരം 1600 രൂപയിൽ താഴെ വരുമാനമുള്ള തോട്ടം തൊഴിലാളികളുടെ 1993-94 എന്നീ വർഷങ്ങളിലെ വേതനത്തെ സംബന്ധിച്ച വിവരങ്ങൾ ശേഖരിച്ച് ലേബർ ബ്യൂറോയ്ക്ക് അയച്ചിട്ടുണ്ട്.

1995 ആഗസ്റ്റ് മാസം വരെ ഫാക്ടികളിലും തോട്ടങ്ങളിലും ഉണ്ടായ രൂന്ന പണിമുടക്കം, ലോക്കൗട്ട്, ലേ ഓഫ് എന്നിവയെ സംബന്ധിച്ച വിവരങ്ങൾ ജില്ലാ ലേബർ ഓഫീസുകളിൽ നിന്നും ശേഖരിച്ച് പ്രത്യേക പട്ടിക തയ്യാറാക്കി ലേബർ ബ്യൂറോയ്ക്ക് സമർപ്പിച്ചിട്ടുണ്ട്.

എക്കണോമിക് റിവ്യൂവിന് വേണ്ടിയുള്ള വിവരങ്ങൾ സംസ്ഥാന ആസൂത്രണ ബോർഡിന് അയച്ചു കൊടുത്തു.

വിലയിരുത്തൽ സർവ്വേ

മണ്ണു സംരക്ഷണ വകുപ്പ് മുഖേന വിവിധ ജില്ലകളിൽ നടപ്പിലാക്കിയ മണ്ണു സംരക്ഷണ പദ്ധതികളുടെ ഒരു വിലയിരുത്തൽ പഠനം എല്ലാ വർഷവും ഈ വിഭാഗം ജില്ലാ ഓഫീസുകൾ മുഖേന നടത്തി വരുന്നു. പ്രത്യേക തൊഴിൽദാന പദ്ധതി, വായ്പാ പദ്ധതി എന്നിവ വഴി പൂർത്തീകരിച്ച പദ്ധതികളാണ് ഈ പഠനത്തിന് വിധേയമാക്കിയിട്ടുള്ളത്.

1985-നു ശേഷം പൂർത്തീകരിച്ച് 5 വർഷം കൂടി പിന്നിട്ട പദ്ധതികളിൽനിന്നും സാമ്പിളുകൾ തിരഞ്ഞെടുത്ത് ഗുണഭോക്താക്കളിൽനിന്നും 1991-92-ലെ വിവരങ്ങൾ ശേഖരിച്ച് തയ്യാറാക്കിയ പഠന റിപ്പോർട്ട് വിവിധ താർതമ്യ പഠനത്തോടുകൂടി ഇപ്പോൾ അച്ചടിയിലാണ്.

1992-93, 1993-94 വർഷത്തിലെ വിവരങ്ങൾ ശേഖരിച്ചവയുടെ ടാബുലേഷൻ പണികൾ ഭൂതഗതിയിൽ നടന്നു വരുന്നു.

1994-95-ലെ സർവ്വേകളുടെ വിവര ശേഖരണം ജില്ലാ തലത്തിൽ നടന്നുവരുന്നു.

1995-96-ലെ സർവ്വേയ്ക്കുവശ്യമായ പ്രാഥമിക നടപടികളും തുടരുന്നു.

ദേശീയ സാമ്പിൾ സർവ്വേ

കേന്ദ്ര ഗവൺമെന്റിന്റെ ദേശീയ സാമ്പിൾ സർവ്വേ ഓർഗനൈസേഷൻ, ആസൂത്രണത്തിനും ഭരണപരമായ ആവശ്യങ്ങൾക്കും, രാജ്യത്തിലെ ജനങ്ങളുടെ സാമൂഹിക സാമ്പത്തിക വിവരങ്ങൾ ശേഖരിക്കുന്നതിന് നടത്തി വരുന്ന സാമ്പിൾ സർവ്വേ ഈ റിപ്പോർട്ട് വർഷവും തുടരുകയുണ്ടായി. കേരളത്തിലെ തിരഞ്ഞെടുത്ത സാമ്പിളുകൾ ഗ്രാമ

ങ്ങളിലും നഗരങ്ങളിലും, ദേശീയ സാമ്പിം സർവ്വേ ഓർഗനൈസേഷനും ഈ ഡയറക്ടറേറ്റും തുല്യ സാമ്പിളുകളിൽ സർവ്വേ നടത്തി വരുന്നു. ഓരോ കാലയളവിലും നിലവിൽ താൽപര്യമുള്ള വിവിധ വിഷയങ്ങളെ കുറിച്ച് സർവ്വേ നടത്തുന്നു.

1994 ജൂലൈ മുതൽ 1995 ജൂൺ വരെയുള്ള കാലയളവിൽ 51.൦ റൺ സർവ്വേ നടന്നു. 320 സാമ്പിം ഗ്രാമ പ്രദേശങ്ങളിലും 224 സാമ്പിം നഗര പ്രദേശങ്ങളിലും ഫീൽഡ് ജോലി നടത്തി വിവിധതരം ഫോറങ്ങളിലായി തെരഞ്ഞെടുത്ത വ്യവസായ സ്ഥാപനങ്ങളെ പറ്റിയും അനുബന്ധ സ്ഥാപനങ്ങളെ പറ്റിയുമുള്ള വിശദ വിവരങ്ങൾ ശേഖരിച്ചു. മേൽ പറഞ്ഞ സ്ഥാപനങ്ങളുടെ കഴിഞ്ഞകാല പ്രവർത്തനം ഉൽപാദനം, രജിസ്ട്രേഷൻ, പരിതസ്ഥിതി, സഹോദര സ്ഥാപനം, പൂർത്തിയായ വർഷം, ഇന്ധന പ്രവർത്തനം, വരവ് ചെലവ്, തൻമാസത്തെ പ്രവർത്തന ദിവസങ്ങളും ഷിഫ്റ്റുകളും എന്നിവയുമാണ്. അത് കൂടാതെ കൂട്ടംബാംഗങ്ങളുടെ എണ്ണം, ജാതി, കൃഷി, ഉൽപാദന സ്ഥാപനങ്ങളിൽ നിന്നും മറ്റുള്ളവയിൽ നിന്നും ഉള്ള ആകെ വരുമാനം, ഉടമസ്ഥത, തന്റെ സ്ഥാപനത്തിലെ തൊഴിലാളികളുടെ യോഗ്യത, സാങ്കേതിക വൈദഗ്ദ്ധ്യം മുതലായവയും ശേഖരിക്കുന്നു.

നിലവിലുള്ള സാധനങ്ങളുടെ മാർക്കറ്റ് വില, പുതിയതും ഉപയോഗിച്ചതും ഉണ്ടാക്കിയതുമായവയുടെ ആകെ വില, വിറ്റഴിയും തള്ളിക്കളഞ്ഞതും തേയ്മാനം സംഭവിച്ചതുമായ വിലയും വാർഷിക വാടകയും സ്ഥലം, കെട്ടിട നിർമ്മാണം, മെഷിനറി, യാത്രാ ഉപകരണങ്ങൾ, ഉറച്ച മറ്റ് സ്വത്തുക്കൾ എന്നിവയും ശേഖരിച്ചു.

സർക്കാരിലും സംസ്ഥാന സാമ്പത്തിക കോർപ്പറേഷനിലും മറ്റ് പബ്ലിക് പാർട്ടി സ്ഥാപനങ്ങളിലെയും റീജിയണൽ ബാങ്ക്, പബ്ലിക് ബാങ്ക്, വാണിജ്യ ബാങ്ക്, സഹകരണ ബാങ്ക്, പബ്ലിക് പാർട്ടി നടത്തുന്നവർ, സ്നേഹിതരും ബന്ധുക്കളും, മറ്റ് പലർ എന്നിവരിൽ നിന്നുള്ള വർഷം തുടങ്ങുമ്പോഴുള്ള ബാങ്ക്യതയും, വാങ്ങിയതും തിരികെ കൈടുത്തതും ഉൾപ്പെടെയുള്ള വിവരങ്ങളും ശേഖരിച്ചു.

പ്രസ്തുത കാലയളവിലെ മുഴുവനും, ഭാഗികവുമായ തൊഴിലിനെ കുറിച്ചും കിട്ടിയ ശമ്പളം, കൂലി മറ്റ് അലവൻസുകൾ എന്നിവ മാസത്തിലും വർഷത്തിലും, വാർഷിക ബോണസ്, പുരൂഷൻ, സ്ത്രീ, ആൺകുട്ടികൾ, പെൺകുട്ടികൾ, വീട്ടുപണി അല്ലാതെ കൂലിക്കാണിനവർ, കൂലി കൊടുക്കുന്നതും അല്ലാത്തതുമായ വീട്ടിലെ പണിക്കാർ, മേൽനോട്ടക്കാർ, മറ്റ് പണിക്കാർ എന്നിവരുടെ വിവരങ്ങളും ശേഖരിച്ച് അസംസ്കൃത സാധനങ്ങളുടെയും വിവിധ തരം എണ്ണ, കർക്കരി, കറൺ എന്നിവയുടെ മാസത്തേയും വർഷത്തേയും അളവ്, വില, യൂണിറ്റിന്റെ വില, ആകെ വില എന്നിവയും ശേഖരിച്ചു.

പ്രസ്തുത കാലയളവിലെ മാസത്തിലെയും വർഷത്തിലെയും സാധനങ്ങൾ പായ്ക്ക് ചെയ്യുന്നതിന്റെയും ഉപഭോക്തൃ സ്മരണക്കിന്റെ വിലയും, കെട്ടിടത്തിന്റെ അറകുറാപണികൾ, ഏജൻറും മറ്റുരുടെ സേവനം, പോസ്റ്റോജ്, സ്മരണനറി, ഇൻഷുറൻസ്, കണക്കു പരിശോധന, ബാങ്ക് കമ്മീഷൻ ചാർജ്ജ്, ലൈസൻസ് ഫീ എന്നിവയും

വിലക്കിഴിവ്, തികൃതി, വാഹനത്തിന്റെ കൂലി, മറ്റു പലവക ചെലവും കൂടി ആകെ തുകയും കടം വഹിച്ചതിനുള്ള പലിശയും ശേഖരിച്ചു.

മരണത്തിലെയും വർഷത്തിലെയും ഉണ്ടാക്കിയ ഉൽപ്പന്നങ്ങളുടെ പേര്, യൂണിറ്റ്, അളവ്, വില, അവയുടെ മൊത്തവില എന്നിവയും ശേഖരിച്ചു. മറ്റു സ്ഥാപനങ്ങളിലേക്ക് ജോലി ചെയ്ത് കിട്ടിയ പ്രതിഫലം, വാങ്ങിയ സാധനങ്ങൾ അതേ വിലയ്ക്ക് വിൽക്കുമ്പോഴുള്ള വിലയും, പകുതി നിർമ്മാണം കഴിഞ്ഞ നീക്കിയിരുപ്പ് സാധനങ്ങളുടെ കൂടിയതോ കുറഞ്ഞതോ ആയ വില, പലിശയും ഡിവിഡൻഡും ഉൾപ്പെടെയുള്ള മറ്റുവരുവും മൊത്തം വരവും മൊത്തം ഉൽപ്പാദന വിലയും ശേഖരിച്ചു.

മറ്റൊരു ഘട്ടത്തിൽ കൂടുമ്പോഴുള്ള കുറിച്ചും കാർഷികേതര സ്ഥാപനങ്ങളെ കുറിച്ചും വിവരങ്ങൾ ശേഖരിച്ചു. അതനുസരിച്ച് വീട്, വീട്ട് നമ്പർ, ഗൃഹനാമന്റെ പേര്, ജോലി, സംരംഭം, തൊഴിലാളികളുടെ എണ്ണം, നിർമ്മാണത്തിന്റെയും റിപ്പയറിംഗിന്റെയും വിവരങ്ങൾ, അവയുടെ തിരഞ്ഞെടുപ്പ് രീതിയും തിരഞ്ഞെടുത്തതിന്റെ പ്രധാന വിവരങ്ങളും അടയാളങ്ങളും ശേഖരിക്കുന്നു.

മേൽ സൂചിപ്പിച്ചും തിരഞ്ഞെടുത്ത വീടുകളിൽ നിന്നും ഉപഭോക്താവിന്റെ ചെലവിനെ കുറിച്ച് വിവരങ്ങൾ മറ്റൊരു ഘട്ടത്തിൽ ശേഖരിക്കുന്നു.

ദേശീയ സാമ്പിൾ സർവ്വേ വിഭാഗം 52-ാ മത് സർവ്വേ 1995 ജൂലൈ മുതൽ ആരംഭിച്ച 1996 ജൂൺ വരെ തുടരും. ഈ സർവ്വേയിൽ മുഖ്യമായും സാമൂഹ്യ ഉപഭോഗമാണ് വിഷയം. ഇതിൽ ആരോഗ്യ സംരക്ഷണം, വിദ്യാഭ്യാസം, 60 വയസ്സും അതിന് മുകളിലുമുള്ളവരുടെ പ്രശ്നങ്ങൾ എന്നിവയെ കേന്ദ്രീകരിച്ചാണ് വിവരങ്ങൾ ശേഖരിക്കുന്നത്. കൂടാതെ ഗാർഹിക ഉപഭോക്തൃ ചെലവിനെ സംബന്ധിച്ചുള്ള വിവരങ്ങളും ശേഖരിക്കുന്നു. 288 സാമ്പിളുകൾ ഗ്രാമപ്രദേശങ്ങളിലും 208 സാമ്പിളുകൾ നഗര പ്രദേശങ്ങളിലും വിവര ശേഖരണത്തിനായി തിരഞ്ഞെടുത്തിട്ടുണ്ട്. ഫീൽഡ് ജോലികൾ നടന്നുകൊണ്ടിരിക്കുന്നു.

താഴെപ്പറയുന്നവിലുള്ള ജനസമൂഹത്തിന് പ്രത്യേകിച്ചും പ്രയോജനം കിട്ടുവാൻ വേണ്ടി കുറഞ്ഞ വിലയ്ക്ക് അത്യാവശ്യമായ ഉപഭോക്തൃ വസ്തുക്കളുടെ വിതരണം, വിദ്യാഭ്യാസസൗകര്യവും, സൗജന്യ ആരോഗ്യ പരിപാലനം എന്നിവ അർഹതപ്പെട്ട ജനവിഭാഗങ്ങൾക്ക് കിട്ടുന്നതിലേക്കുള്ള വിവരങ്ങൾ ഈ സർവ്വേയിൽ നിന്നും ലഭിക്കുന്നു.

പ്രസ്തുത സർവ്വേയിൽ കൂടുമ്പോഴുള്ള ലഭിച്ചിട്ടുള്ള സേവനങ്ങളുടെ സ്വഭാവം, വ്യക്തി എന്നിവയെ കുറിച്ചുള്ള വിവരങ്ങളും പ്രൈവറ്റി വിദ്യാഭ്യാസം, സെക്കണ്ടറി വിദ്യാഭ്യാസം, ഉന്നത വിദ്യാഭ്യാസം, പൊതുജനാരോഗ്യ സേവന ഉപഭോഗം, മാതൃ ശിശു സംരക്ഷണം, സൗകര്യങ്ങളുടെ ഉപഭോഗം, ചികിത്സാ സേവനങ്ങൾ, പൊതുവിതരണ സേവനങ്ങൾ എന്നിവ ഉൾപ്പെടുന്നു. സാമ്പത്തിക സ്വാതന്ത്ര്യം, കൂടുമ്പോഴുള്ള പകുതി എന്നിവയെ സംബന്ധിച്ചാണ് 60 നും അതിന് മുകളിൽ പ്രായമുള്ളവരിൽ നിന്നും ശേഖരിക്കുന്ന വിവരം.

ഈ സർവ്വേ വിവരങ്ങൾ, വിദ്യാഭ്യാസം, പ്രയോജനവരുടെ പ്രശ്നങ്ങൾ എന്നിവയെ കുറിച്ചുള്ള അടിസ്ഥാന വിവരങ്ങൾ മെച്ചപ്പെടുത്താനും ഗവൺമെന്റിനെ സഹായിക്കുന്നത് കൂടാതെ പുതിയ കോളേജുകൾ, ഡിസ്പെൻസറികൾ, കൂട്ടുമ്പ ക്ഷേമ കേന്ദ്രങ്ങൾ, മത്സ്യശിശു സംരക്ഷണ കേന്ദ്രങ്ങൾ എന്നിവ തുടങ്ങുന്നതിനുള്ള ആസൂത്രണം ത്വരിതപ്പെടുത്തുന്നതിനും പ്രയോജനപ്പെടുത്താവുന്നതാണ്.

47-ാമത് റൗണ്ട് സർവ്വേയുടെ ട്രാബുലേഷൻ പണി നടന്നു കൊണ്ടിരിക്കുന്നു.

1993 ജൂലൈ മുതൽ 1994 ജൂൺ വരെ നടന്ന 50-ാം റൗണ്ട് സർവ്വേയുടെ ഷെഡ്യൂളുകൾ സൂക്ഷ്മ പരിശോധന നടന്നു കൊണ്ടിരിക്കുന്നു.

പ്ലാനിംഗ് വിഭാഗം

സംഗതിവിവര കണക്കുകൾ ശേഖരിക്കുന്നതിനായി ഈ വകുപ്പ് ഏറ്റെടുത്ത് നടത്തുവാൻ ഉദ്ദേശിക്കുന്ന പ്ലാൻ പദ്ധതികൾ തയ്യാറാക്കി സർക്കാരിന് സമർപ്പിക്കുകയും പദ്ധതി പ്രവർത്തനങ്ങളുടെ പുരോഗതി അവലോകനം ചെയ്ത് പ്രതിരോധ ക്രൈമാസ റിപ്പോർട്ടുകൾ തയ്യാറാക്കി അവ യഥാക്രമം സംസ്ഥാന, കേന്ദ്ര സർക്കാരുകൾക്ക് നൽകുക എന്നിവയാണ് ഈ വിഭാഗത്തിന്റെ പ്രധാന ജോലി.

1995-96 വർഷത്തെ ബഡ്ജറ്റിൽ ഈ വകുപ്പിലേക്ക് ഉൾക്കൊള്ളിച്ചിട്ടുള്ള പദ്ധതികൾ താഴെ ചേർക്കുന്നു:—

ബഡ്ജറ്റിൽ വക കൊള്ളിച്ചിരിക്കുന്നത്	രൂപ (ലക്ഷത്തിൽ)
(1)	(2)
സംഗനക വിഭാഗം ശക്തിപ്പെടുത്തുന്നതിന്	5.00
വാഹനങ്ങൾ വാങ്ങുന്നതിന്	2.50
സംഗതിവിവര കണക്ക് ശേഖരണ വകുപ്പിലെ ഉദ്യോഗസ്ഥന്മാർക്ക് പരിശീലനം നൽകുന്ന പദ്ധതി	3.00
സർവ്വേയും പഠനങ്ങളും	9.50
അതാത് കാലത്തെ കാർഷിക സംഗതിവിവര കണക്കുകൾ റിപ്പോർട്ട് ചെയ്യുന്നതിനുള്ള സർവ്വേ (ഇറാസ്) (50% കേന്ദ്ര സഹായം)	480.00
സാമ്പത്തിക സെൻസസ്:	..
ചെറുകിട ജലസേചനങ്ങളെ കുറിച്ച് യൂക്തമായി സമർപ്പിക്കുന്ന സംഗതിവിവര കണക്കുകൾ (100% കേന്ദ്ര സഹായം)	9.00
കാർഷിക സെൻസസ് (100% കേന്ദ്ര സഹായം)	2.00

ഈ വകുപ്പിലെ ഉദ്യോഗസ്ഥന്മാർക്ക് സാങ്കേതിക പരിശീലനം ലഭിക്കുന്നതിന് വേണ്ടി വിവിധ പരിശീലന കേന്ദ്രങ്ങളിലേക്ക് തിരഞ്ഞെടുത്ത് അയയ്ക്കുന്ന ജോലിയും ഈ വിഭാഗമാണ് നിർവഹി

കുന്നത്. റിപ്പോർട്ട് വർഷത്തിൽ (1995-96) വിവിധ തസ്തികയിലുള്ള 24 ഉദ്യോഗസ്ഥന്മാരെ ഇൻസ്പെക്ടർമാർ ചോദ്യം ചെയ്തതിന്റെ തിരുവനന്തപുരത്തും വിവിധ റീജിയണൽ സെൻററുകളിലും കൂടാതെ കേരള ഇൻസ്പെക്ടർമാർ ചോദ്യം ചെയ്തതിന്റെ അഡ്മിനിസ്ട്രേഷൻ, തൃശ്ശൂർ ഏജൻസിയിലും പരിശീലനത്തിനായി നിയോഗിക്കുകയുണ്ടായി.

ഔദ്യോഗിക ഭാഷാ വിഭാഗം

ഭരണതലത്തിൽ ഔദ്യോഗിക ഭാഷാ മേഖലകൾക്കും എന്ന സർക്കാരിന്റെ നയം ഈ വകുപ്പിൽ നടപ്പിലാക്കുകയും പുരോഗതി വിലയിരുത്തുകയുമാണ് ഈ വിഭാഗത്തിന്റെ പ്രധാന ചുമതല.

കാലാകാലങ്ങളിൽ ഇത് സംബന്ധമായ നിർദ്ദേശങ്ങൾ വിപ്പാർട്ട് ചെയ്തതിന്റെ വിവിധ തലങ്ങളിലെത്തിക്കുകയും താലൂക്ക് ജില്ലാ തലങ്ങളിൽ അവലോകനം നടത്തി ക്രോഡീകരിച്ച് ഗവൺമെന്റിന് സമർപ്പിക്കുന്നു. ഈ വകുപ്പ് ഒരു സാങ്കേതിക വകുപ്പായതിനാൽ പൂർണ്ണമായും മേൽനോട്ടത്തിൽ വെച്ചുപിടിക്കുന്നു.

ഏകോപന സമിതി വിഭാഗം

വിവിധ വകുപ്പുകളിൽ പ്രവർത്തിക്കുന്ന സ്റ്റാൻഡിസ്റ്റിംഗ് വിഭാഗങ്ങളുടെ പ്രവർത്തനങ്ങൾ വിലയിരുത്തുകയും ഏകോപിപ്പിക്കുകയും ചെയ്യുകയാണ് ഈ വിഭാഗത്തിലെ പ്രധാന പ്രവർത്തനം.

വിവിധ വകുപ്പുകളിലെ സ്റ്റാൻഡിസ്റ്റിംഗ് വിഭാഗ സെല്ലുകളുടെ പ്രവർത്തനം വിലയിരുത്തുന്നതിന് ഏകോപന സമിതി വിഭാഗത്തിലെ ജോയിന്റ് ഡയറക്ടറുടെ നേതൃത്വത്തിൽ വകുപ്പ് ഡയറക്ടറുടെ സാന്നിദ്ധ്യത്തിൽ വാർഷിക യോഗങ്ങൾ സംഘടിപ്പിക്കുകയും ഓരോ വിഭാഗത്തിന്റെ പ്രവർത്തനങ്ങളെ പറ്റി പരിഷ്കരണങ്ങൾ വിലയിരുത്തുകയും ആവശ്യമായ ഭേദഗതികൾ നിർദ്ദേശിക്കുകയും ഇത്തരം സെല്ലുകളുടെ പ്രവർത്തനം ശക്തിപ്പെടുത്തുകയും ചെയ്യുന്നു.

പ്രസിദ്ധീകരണ വിഭാഗം

ഈ വകുപ്പ് നടത്തുന്ന സർവ്വകലാശാലകളും പഠനങ്ങളും റിപ്പോർട്ടുകളും പ്രസിദ്ധീകരിക്കുകയും വിതരണം നടത്തുകയും ചെയ്യുന്നത് ഈ വിഭാഗമാണ്. കൂടാതെ സ്ഥിതിവിവര കണക്കുകൾ ഉപയോഗിച്ച് ലഭ്യമാക്കുകയും ചെയ്യുന്നത് പ്രസിദ്ധീകരണ വിഭാഗത്തിന്റെ ചുമതലയിൽ വരുന്നതാണ്.

ഈ വകുപ്പ് നടത്തുന്നതും മേൽനോട്ടം വഹിക്കുന്നതുമായ സർവ്വകലാശാലകളും പഠനങ്ങളും ആവശ്യമായ ഫണ്ടുകൾ (ഷെഡ്യൂളുകൾ) ജില്ലകളിൽ എത്തിക്കുകയും സർവ്വേ നടത്തി ക്രിസ്ത്യൻ ട്രസ്റ്റിലേക്ക് നടത്തുന്നതിന് അവ തിരികെ ഹെഡ് ഓഫീസിൽ എത്തിക്കുകയും ചെയ്യുന്നത് ഈ വിഭാഗത്തിന്റെ പ്രവർത്തനങ്ങളിൽ പെടുന്നതാണ്.

ഈ വിഭാഗത്തിനോടനുബന്ധിച്ച് ഒരു ലൈബ്രറിയും പ്രിൻറിംഗ് പ്രസ്സും നൽകുന്നുണ്ട്.

ലൈബ്രറി

ഏകദേശം 6000 (ആറായിരത്തോളം) പുസ്തക ശേഖരമുള്ള ഈ ലൈബ്രറിയിൽ ദേശീയ, അന്തർ ദേശീയ തലത്തിലുള്ള സ്മിതി വിവാകണകളെ സംബന്ധിച്ച പ്രസിദ്ധീകരണങ്ങൾ വരുത്തുകയും സൂക്ഷിക്കുകയും ചെയ്യുന്നു.

കേന്ദ്രഗവൺമെന്റിന്റെ സെൻസസ് ഡിപ്പാർട്ടുമെന്റ് പ്രസിദ്ധീകരിക്കുന്ന പുസ്തക ശേഖരവും വിവിധ സംസ്ഥാനങ്ങളിൽ പ്രവർത്തിക്കുന്ന സാമ്പത്തിക സ്മിതിവിവാകണകളുടെ പ്രധാന റിപ്പോർട്ടുകൾ, എക്കണോമിക്സ്, സോഷ്യലിസം, റിക്സ്, കമ്പ്യൂട്ടർ സയൻസ് തുടങ്ങിയ പുസ്തക ശേഖരവും ഈ ലൈബ്രറിയിൽ ഉണ്ട്.

വിവിധ വകുപ്പുകളുടെ പ്രവർത്തനത്തിന് ആവശ്യമായ അടിസ്ഥാന വിവരങ്ങൾ ആവശ്യസൗകര്യം നൽകുകയും ഗവേഷണ വിദ്യാർത്ഥികൾ, അദ്ധ്യാപകർ, സാമൂഹ്യ സേവകർ, സാമൂഹ്യ ക്ഷേമ പ്രവർത്തനം നടത്തുന്ന സന്നദ്ധ സംഘടനകൾ എന്നിവർ നിരന്തരം ലൈബ്രറി സന്ദർശിക്കുകയും ആവശ്യമായ വിവരങ്ങൾ ലൈബ്രറിയിൽ നിന്നും ശേഖരിക്കുകയും ചെയ്യാറുണ്ട്.

പ്രിൻറിംഗ് പ്രസ്സ്

പ്രസിദ്ധീകരണ വിഭാഗത്തിന്റെ കീഴിൽ 1988 മാർച്ച് മുതൽ ഒരു റോട്ടോ പ്രിൻറിംഗ് പ്രസ്സ് പ്രവർത്തനം ആരംഭിച്ചു.

വിവിധ സെക്ഷനുകൾക്ക് ആവശ്യമായ ഫാറങ്ങൾ, ഇൻഡക്സ് എന്നിവയും താഴെ പറയുന്ന ഡിപ്പാർട്ടുമെന്റ് പ്രസിദ്ധീകരണങ്ങളും റിപ്പോർട്ട് കാലയളവിൽ ഈ പ്രസ്സിൽ നിന്ന് പ്രിൻ്റ് ചെയ്ത് പുറത്തിറക്കുകയുണ്ടായി:—

1. മെഡിക്കൽ സർട്ടിഫിക്കേഷൻ ഓഫ് കോസസ് ഓഫ് ഡെത്ത്.
2. എക്കണോമിക് ആൻ്റ് പർപ്പസ് ക്ലാസിഫിക്കേഷൻ.
3. വിമൻ ഇൻ കേരള.
4. മെഡിക്കൽ സർട്ടിഫിക്കേഷൻ ഓഫ് കോസസ് ഓഫ് ഡെത്ത് 1991.
5. ഇൻഡക്സ്, നമ്പർ ഓഫ് അഗ്രികൾച്ചർ റ്റുറിയി, പ്രൊഡക്ഷൻ ആൻ്റ് പ്രൊഡക്റ്റിവിറ്റി.
6. റിപ്പോർട്ട് ഓൺ ഗ്രോസ് ഫിക്സഡ് ഫോർമേഷൻ ഇൻ കേരള 1985-86, 1988-89.
7. റിപ്പോർട്ട് ഓഫ് ദി ഫോറം ഫോറസ് ട്രി സർവേ ഇൻ കേരള 1994.
8. റിപ്പോർട്ട്—കോസസ് ഓഫ് കൗട്ടിവേഷൻ ഓഫ് ഇംപോർട്ടൻ്റ് ക്രോപ്സ്-1991-92.

1995-96 വർഷത്തെ പദ്ധതി-പദ്ധതിയേതര ചെലവുകൾ

<u>ഘാൻ സ്കീം:</u>	<u>(രൂപ ലക്ഷത്തിൽ)</u>
റസി. ആർ. എസ്. (50% കേ. സ.)	395.88
ചെറുകിട ജലസേചന പദ്ധതി (100% കേ. സ.)	6.87
സർവ്വേയും പഠനങ്ങളും	0.005
വണ്ടി വാങ്ങുന്നതിന്	..
സംഗണക വിഭാഗം	2.29
പരിശീലന പദ്ധതികൾക്ക്	0.89
കാർഷിക സെൻസസ് (100% കേ. സ.)	9.74
എക്കണോമിക് സെൻസസ്	..
ആകെ	<u>415.65</u>

പദ്ധതി ഇതര ചെലവുകൾ:

ബി. ഇ. എസ്.	354.24
എൻ. എസ്. എസ്.	27.03
സർവ്വേയും പഠനങ്ങളും	19.50
സംസ്ഥാന വരുമാന നിർണ്ണയം	5.14
വിലയിരുത്തൽ ഘടകം	9.00
വൈറ്റൽ സർക്കാരിൻഫ്രാസ്ട്രക്ചർ	22.41
തദ്ദേശ സ്വയം ഭരണ സ്ഥാപനങ്ങളിലെ വിവര ശേഖരണം ശക്തിപ്പെടുത്തുന്നതിന്	33.49
ഇൻഡസ്ട്രിയൽ സർക്കാരിൻഫ്രാസ്ട്രക്ചർ യൂണിറ്റ്	2.39
ഹെൽത്ത് സർക്കാരിൻഫ്രാസ്ട്രക്ചർ സെൽ	3.08
സോയിൽ കൺസർവേഷൻ	3.41
ആകെ	<u>479.69</u>

ആകെ: പദ്ധതിയും പദ്ധതിയേതരവും 895.34

സംഗണക വിഭാഗം

വർഷാരംഭത്തിൽ ഒരു പെൻറിയവും ഒരു 486 ഉം ഉൾപ്പെടെ 17 മിഷ്യനുകൾ ഉണ്ടായിരുന്നു. 1995-96-ൽ 14 ഒർബിനലുകൾ കൂടി വാങ്ങി, കൂടാതെ കേന്ദ്ര സർക്കാരിൽ നിന്ന് സ്കാനർ, ലേസർ പ്രിൻറർ, 486 എന്നിവ ഓരോന്നും ലഭിച്ചു.

റിപ്പോർട്ട് വർഷത്തിൽ താഴെ പറയുന്ന ജോലികൾ പ്രധാനമായും നിർവഹിച്ചു:--

ഉപഭോക്തൃ വില സൂചിക ഡെഡിഫി പ്രൈസസ് ശേഖരിച്ചു നൽകി. പ്രൈസസ് വിഭാഗത്തിലെ മറ്റിനമയ 50 ഇനത്തിന്റെ വില ക്രോഡീകരിച്ചു നൽകി.

വൈറൽ സ്റ്റാറ്റിസ്റ്റിക്സ്—1992-ലെ ഡേറ്റാ എൻട്രി നടത്തി ആവശ്യമായ പട്ടികകൾ തയ്യാറാക്കി നൽകി.

1993-ലെ വൈറൽ സ്റ്റാറ്റിസ്റ്റിക്സ്—പത്ത് ജില്ലകളിലെ ഡേറ്റാ എൻട്രികൾ പൂർത്തിയായി.

1992-ലെ ലേബർ സ്റ്റാറ്റിസ്റ്റിക്സ്—ഡേറ്റാ എൻട്രി നടത്തി ആവശ്യമായ പട്ടികകൾ തയ്യാറാക്കി നൽകി.

1993-ലെ ലേബർ സ്റ്റാറ്റിസ്റ്റിക്സ്—ആറ് ജില്ലകളിലെ ഡേറ്റാ എൻട്രി പൂർത്തിയാക്കി.

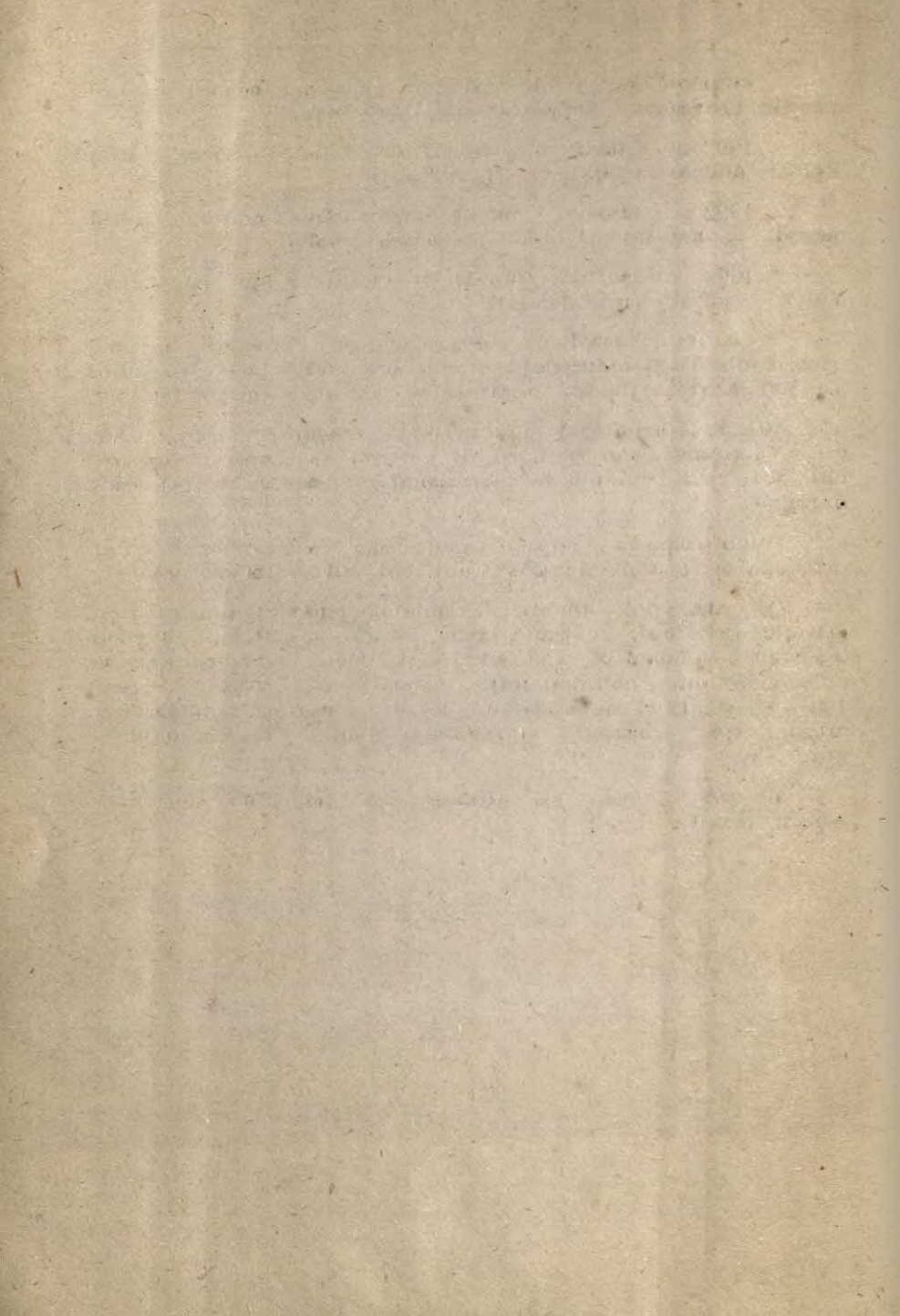
കേന്ദ്ര സർക്കാരിന്റെ സഹായത്തോടെ നടത്തിയ കർഷിക സെൻസസിന്റെ 3[ാ] ലക്ഷത്തോളം വരുന്ന ഫാറങ്ങളിൽ 'ഡേറ്റാ എൻട്രി' പൂർത്തിയാക്കി പട്ടികകൾ തയ്യാറാക്കുന്ന ജോലികൾ നടന്നു വരുന്നു.

സ്വകാര്യ മെഡിക്കൽ സ്ഥാപനങ്ങളെ കുറിച്ച് നടന്ന സർവ്വേയുടെ ഫാറങ്ങൾ ഡേറ്റാ എൻട്രി നടത്തി പട്ടികകൾ തയ്യാറാക്കി ഡി. റി. പി. സംവിധാനം ഉപയോഗിച്ച് തയ്യാറാക്കി പ്രകാശനം ചെയ്തു.

സംസ്ഥാനത്തെ മൈൻ ഇറിഗേഷൻ പദ്ധതിയെ കുറിച്ച് തയ്യാറാക്കിയ പ്രഥമ റിപ്പോർട്ട് ഡി. റി. പി. ചെയ്ത് നൽകി.

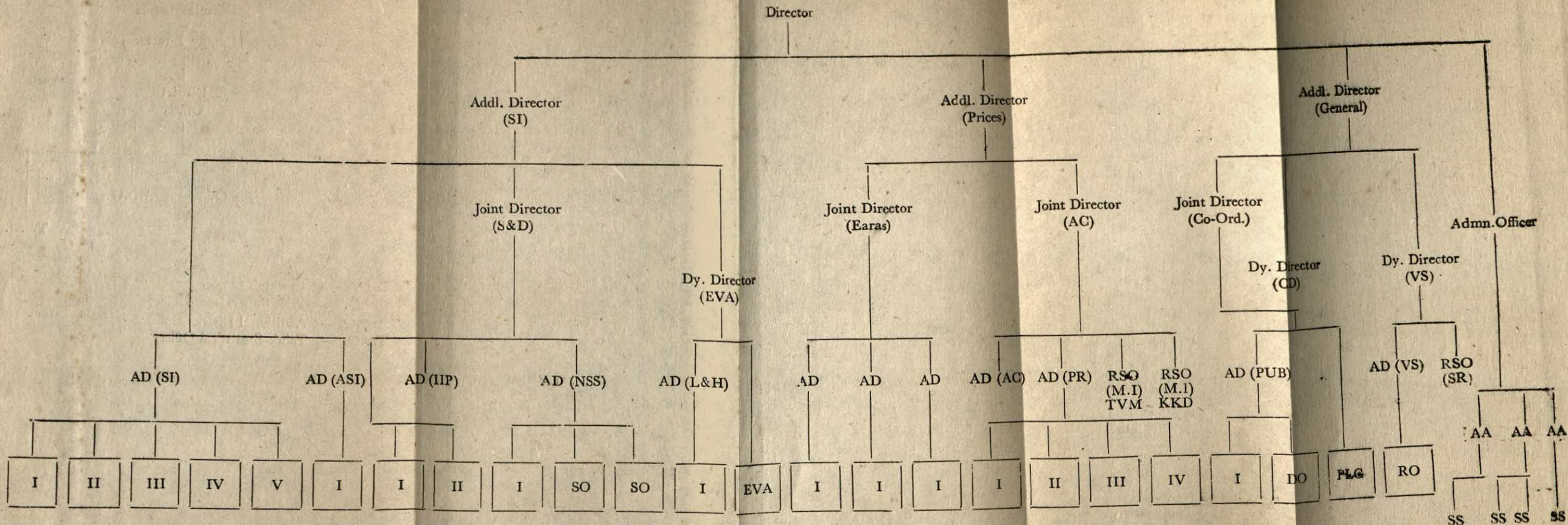
ഈ വകുപ്പിൽ നിന്നും പ്രസിദ്ധപ്പെടുത്തിയ സെലക്റ്റഡ് ഇൻഡിക്കേറ്റേഴ്സ്, എസ്റ്റിമേറ്റ് ഓൺ ഫിസിക്കലി ഫാൻഡി കാപ്ഡ് പേഴ്സൺസ്, പട്ടികജാതി/പട്ടിക വർഗ്ഗം നടത്തുന്ന വ്യവസായ സ്ഥാപനങ്ങളുടെ സ്ഥിതിവിവര കണക്ക്, ജില്ലാ ഫാൻഡ് ബുക്ക്, 1991-ലെ വൈറൽ സ്റ്റാറ്റിസ്റ്റിക്സ് റിപ്പോർട്ട് മുതലായവയും വിവിധ തരം ഫാറങ്ങളും നിർദ്ദേശങ്ങളും ഡി. റി. പി. ചെയ്തിട്ടുണ്ട്.

റിപ്പോർട്ട് വർഷം ഈ വിഭാഗം രണ്ട് ഫിഫ്റ്റ് പ്രവർത്തനം കൂടെയുണ്ടായി.



115
275

Organisational Chart of Directorate of Economics and Statistics for the year 1995-96



□ — Research Officer

AC — Agricultural Census
 ASI — Annual Survey of Industries
 CD — Computer Division
 DO — Documentation Officer

EVA — Evaluation
 IIP — Index of Industrial Production
 L&H — Labour & Housing
 MI — Market Intelligence

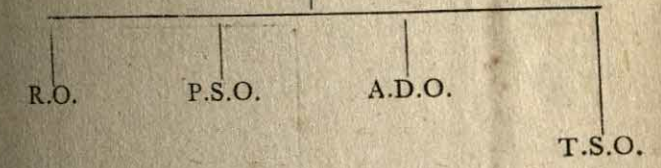
PLG — Planning
 RSO — Reg. Statistical Officer
 S&D — Survey & Design
 SI — State Income

SO — Scrutiny Officer
 VS — Vital Statistics

District Office

Deputy Director

District
Officer



- R.O. — Research Officer
- P.S.O. — Price Supervisory Officer
- A.D.O. — Additional District Officer
- T.S.O. — Taluk Statistical Officer

