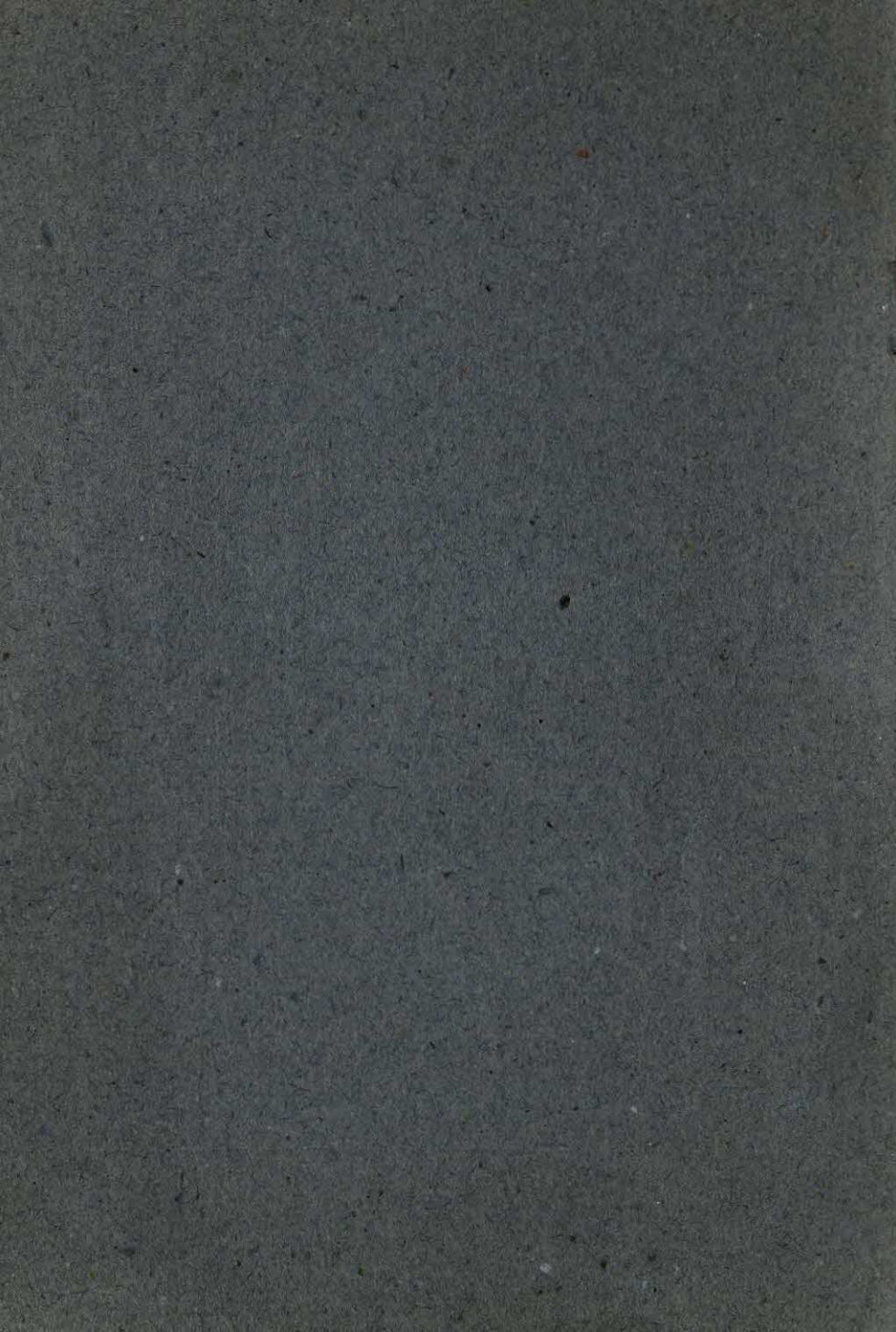




കേരള സർക്കാർ

ഇക്കണോമിക്സ് ആൻറ്
സ്പാർറിസ്പാർറിക്സ് വകുപ്പിന്റെ
ഭരണ റിപ്പോർട്ട്
1998-99

സർക്കാർ പ്രസിസ്സുകളുടെ സുപ്രഭാഷിനാൽ ഡോറണ്ഡർ
ഗവൺമെന്റ് പ്രസിസിൽ അച്ചടിച്ചത്—2001.



ഇക്കണോമിക്സ് ആൻഡ്
സോഷ്യലിസ്ട്രിക്സ് വകുപ്പിന്റെ
ഭരണ റിപ്പോർട്ട്
1998 - 99

ശ്രീമദ് ഭഗവദ്ഗീതയുടെ
പ്രഥമോദ്ധ്യായം
പ്രഭാകരൻ
1998



കേരള സർക്കാർ

2001

1-048



കേരള സർക്കാർ

ആസൂത്രണ സാമ്പത്തികകാര്യ (ബി) വകുപ്പ്

സ. ഉ. (സാ) നമ്പർ 18/2001/പാ.

തീരുവനന്തപുരം, തീയതി 8.1.2001.

സംഗ്രഹം:—ഇക്കണോമിക്സ് ആൻഡ് സാറ്റാറിസ്റ്റിക്സ് വകുപ്പ്—
1998-99-ലെ വാർഷിക ഭരണ റിപ്പോർട്ട് പ്രത്യവലോകനം
ചെയ്ത് ഉത്തരവ് പുറപ്പെടുവിക്കുന്നു.

പരാമർശം:—8-9-2000-ൽ നമ്പർ പി. ബി. (1) 12863/99 ഡി.ഇ.എസ്.
പ്രകാരം ഇക്കണോമിക്സ് ആൻഡ് സാറ്റാറിസ്റ്റിക്സ്
ഡയറക്ടർ അയച്ച കത്ത്.

ഉത്തരവ്

1. രേഖപ്പെടുത്തി.

2. റിപ്പോർട്ട് വർഷത്തിൽ ശ്രീ. യു. തോമസ് സ്റ്റീബ
ഡയറക്ടറായി തുടർന്നു.

3. വകുപ്പിന്റെ വിവിധ പ്രവർത്തനങ്ങൾ:

(1) **കാർഷിക സാമിതിവിവരക്കണക്കുകൾ:**—കാർഷിക സാമിതി
വിവരക്കണക്കുകൾ കണക്കാക്കുന്ന നടപടികൾ റിപ്പോർട്ട് വർഷവും
കാര്യക്ഷമമായി നടന്നു. ഇപ്രകാരം കണക്കാക്കപ്പെടുന്ന കാർഷിക
വിളകളുടെ ഉൽപ്പാദനവും വിൽപനയും സംബന്ധിച്ച കണക്കുകൾ
സംസ്ഥാനത്തിന്റെ ഭരണപരവും പുരോഗമനപരവുമായ കാര്യങ്ങൾ
ക്കായി ഉപയോഗിക്കപ്പെടുന്നു.

(2) **കാർഷിക സെൻസസ്:**—പൂർണ്ണ കേന്ദ്ര സഹായത്തോടുകൂടി
അവിലേന്ത്യാ തലത്തിൽ നടത്തി വരുന്ന ഈ സർവ്വെ റിപ്പോർട്ടു
വർഷത്തിലും തുടർന്നു. 1995-96 അടിസ്ഥാന വർഷമായുള്ള
ആറാമത് സെൻസസ് പ്രവർത്തനങ്ങളാണ് 1998-99 വർഷത്തിൽ
നടത്തിയത്.

(3) **ക്വഷിച്ചെലവ് സർവ്വെ:**—വികസനോന്മുഖമായ കാർഷിക
പരിപാടികൾ ആസൂത്രണം ചെയ്യുന്നതിനും കർഷകർക്ക് അവരുടെ
ഉൽപ്പന്നങ്ങൾക്ക് തറവില ലഭ്യമാക്കുന്നതിനുവേണ്ടിയും മാറ്റം
ക്വഷിച്ചെലവുകളെക്കുറിച്ചുള്ള കൃത്യവും വസ്തുനിഷ്ഠവുമായ

വാർഷിക സ്ഥിതി വിവര കണക്കുകൾ ആവശ്യമാണ്. റിപ്പോർട്ട് വർഷത്തിൽ നെല്ലും (മൂന്നു സീസൺ), തെങ്ങും, മരച്ചീനി, ഏത്തവാഴ, കുമ്പളങ്കം എന്നീ പ്രധാന വിളകളെക്കുറിച്ചുള്ള വിവരങ്ങൾ ശേഖരിക്കുകയുണ്ടായി.

(4) വാവസായിക സ്ഥിതിവിവര കണക്ക് വിവരം:—
ആസൂത്രീത സാമ്പത്തിക വികസനത്തിൽ സംഘടിത വ്യവസായ മേഖല വളരെ പ്രധാനപ്പെട്ട ഒരു ഘടകമാണ്. ഈ മേഖലയുടെ ഘടനാപരമായ പ്രവർത്തനവും വളർച്ചയും വർഷംതോറും നടത്തുന്ന ഫീൽഡ് സർവ്വേകളിലൂടെയാണ് വിലയിരുത്തുന്നത്. ഇന്ത്യാ ഗവൺമെന്റിന്റെ കീഴിലുള്ള നാഷണൽ സാമ്പിൾ സർവ്വേ ഓർഗനൈസേഷനാണ് ആവശ്യമായ കണക്കു ശേഖരിക്കുന്നത്.

റിപ്പോർട്ട് വർഷത്തിൽ 1994-95-ലെ റിപ്പോർട്ട് തയ്യാറാക്കി.

(5) സർവ്വേ ആൻഡ് സാറ്ററഡിസ് വിഭാഗം:—കാർഷിക മേഖലയിലും മറ്റു അനുബന്ധ മേഖലയിലും ബന്ധപ്പെട്ടു കഴിയുന്ന സ്ത്രീകളെ സംബന്ധിക്കുന്ന സമഗ്രമായ ഒരു വിവര ശേഖരണമാണ് സർവ്വ ലക്ഷ്യമിട്ടിരിക്കുന്നത്. സർവ്വ ഫലങ്ങളുടെ കരട് റിപ്പോർട്ട് തയ്യാറാക്കി വരുന്നു.

(6) വിദേശ കേരളീയരെ സംബന്ധിച്ചുള്ള സർവ്വേ:—വിദേശ കൂടിയേറ്റക്കാരുടെ അടിസ്ഥാന വിവരങ്ങളും കുടുംബ സ്ഥിതിയും കണക്കാക്കുക, വിദേശങ്ങളിൽനിന്നും മടങ്ങി വരുന്നവരുടെ പ്രശ്നങ്ങൾ പഠിക്കുക, ഇവരിൽനിന്നും കേരളത്തിൽ എത്തിക്കൊണ്ടിരിക്കുന്ന വിദേശ പണത്തിന്റെ ഏകദേശ കണക്കും അവയുടെ വിനിയോഗവും കണക്കാക്കുക, കേരളത്തിന്റെ സമ്പദ്വ്യവസ്ഥയിൽ വിദേശ സമ്പത്തിന്റെ സ്വാധീനം കണക്കാക്കുക തുടങ്ങിയ ലക്ഷ്യങ്ങളോടെ മെട്ടി സറേജ് സാമ്പിളിംഗ് മുഖേന വിവരങ്ങൾ ശേഖരിച്ചുള്ള ഒരു പഠനമാണ് ഇത്. ഓരോ ജില്ലയിൽനിന്നും പത്തു ശതമാനം വാർഡുകൾ സിസ്ടറമാറിക് സാമ്പിളിംഗ് മുഖേന തിരഞ്ഞെടുക്കുന്നു. 1999 മാർച്ച് അവസാനത്തോടെ സർവ്വയുടെ ഫീൽഡ് പ്രവർത്തനങ്ങൾ പൂർത്തിയാക്കി കഴിഞ്ഞു.

(7) വ്യാവസായിക ഉൽപ്പാദന സൂചിക:—സംസ്ഥാനത്തെ വ്യാവസായിക വളർച്ച കണക്കാക്കുന്നതിന് വ്യാവസായിക ഉൽപ്പാദന സൂചിക സഹായിക്കുന്നു. 1996-97 വരെയുള്ള റിപ്പോർട്ടുകൾ പ്രസിദ്ധീകരിച്ചു കഴിഞ്ഞു. 1997-98 വർഷത്തെ സൂചിക, ത്രൈമാസിക റിപ്പോർട്ടുകളായി പൂർത്തിയാക്കുന്നതിനുള്ള നടപടികൾ സ്വീകരിച്ചിട്ടുണ്ട്.

(8) സംസ്ഥാന വരുമാന നിർണ്ണയ വിഭാഗം:—കേരള സംസ്ഥാനത്തിന്റെ വിവിധ മേഖലകളിലെ വരുമാന നിർണ്ണയത്തിന് അത്യാവശ്യമായ വിവരങ്ങൾ വിവിധ തലങ്ങളിൽ നിന്നു ശേഖരിച്ച് അവ ക്രോഡീകരിച്ച് സംസ്ഥാനത്തിന്റേയും ജില്ലകളുടേയും മൊത്ത വരുമാനവും ആളോഹരി വരുമാനവും തിട്ടപ്പെടുത്തുകയാണ് ഈ വിഭാഗത്തിന്റെ പ്രധാന പ്രവർത്തനം. ഇതിനു പുറമെ കാലാകാലങ്ങളിൽ ലഭ്യമാകുന്ന കൂടുതൽ വിവരങ്ങൾ ഉൾപ്പെടുത്തി മുൻ വർഷങ്ങളിലെ സംസ്ഥാന വരുമാനം പുനർ നിർണ്ണയിക്കുകയും ചെയ്യുന്നു. ഇത്തവണയും ഈ പ്രക്രിയ തുടർന്നു.

(9) പ്രൈം വിഭാഗം:—അവശ്യ സാധനങ്ങളുടെ ദൈനംദിന ചില്ലറ വിലയും ആഴ്ച അവസാന ചില്ലറ വിലയും സംസ്ഥാനത്തിലെ ജില്ലാ ആസ്ഥാനങ്ങളിൽ നിന്നും ശേഖരിച്ച് ക്രോഡീകരിച്ച് ഗവൺമെന്റിലേക്ക് വിവിധ ഏജൻസികൾ മുഖേന അയച്ചു വരുന്നു. കാർഷിക വ്യവസായിക തൊഴിലാളികൾക്കുള്ള ഉപഭോക്തൃ വില സൂചിക, വനവിഭവങ്ങളുടെ വില ശേഖരിക്കുക, മാർക്കറ്റ് ഇൻഫ്ലേഷൻ പദ്ധതി എന്നിവയുമായി ബന്ധപ്പെട്ട പ്രവർത്തനവും 1998-99 വർഷത്തിൽ തുടരുന്നു.

(10) ജനസംഖ്യാ പഠന വിഭാഗം:—സംസ്ഥാനത്തുടനീളമുള്ള ജനന മരണ സാഹചര്യ വിവര കണക്കുകൾ ശേഖരിച്ച് റിപ്പോർട്ട് തയ്യാറാക്കി പ്രസിദ്ധീകരിക്കുന്ന ജോലി റിപ്പോർട്ട് വർഷവും തുടരുന്നു. സിവിൽ രജിസ്ട്രേഷൻ സംബന്ധിച്ച ജോലികൾ, സ്കോപ്പ് ചെയ്ത് സർവ്വെ, പട്ടണ പ്രദേശങ്ങളിലെ സാഹചര്യങ്ങൾക്കു ജനന മരണ നിരക്കുകളെപ്പറ്റിയുള്ള പഠനം, മെഡിക്കൽ സർട്ടിഫിക്കേഷൻ ഓഫ് ഡെത്ത് സർവ്വെ എന്നീ പദ്ധതികളാണ് നടപ്പു വർഷവും തുടർന്നു വന്നത്.

(11) സാമ്പിൾ രജിസ്ട്രേഷൻ പദ്ധതി:—ജനസംഖ്യാടിസ്ഥാനത്തിൽ തിരഞ്ഞെടുക്കപ്പെട്ട 150 സാമ്പിളുകളിലും എന്നുമുറോർ ജനനവും മരണവും കൃത്യമായി രജിസ്ട്രാർ ചെയ്യുകയും മാസാന്തം ത്രൈമാസ റിപ്പോർട്ടുകൾ അയച്ചു തരികയും അവയുടെ സംഗ്രഹം ഭാരത രജിസ്ട്രാർ ജനറലിന് അയച്ചു കൊടുക്കുകയും ചെയ്യുന്നു. നടപ്പു വർഷത്തിൽ 65, 66 എന്നീ രണ്ടു അർദ്ധ വാർഷിക സർവ്വകൾ നടത്തുകയും പ്രസ്തുത സർവ്വയുടെ ഫലം പരിശോധിച്ച് രജിസ്ട്രാർ ജനറലിന് അയച്ചു കൊടുക്കുകയും ചെയ്തിട്ടുണ്ട്. കൂടാതെ 67-ാം റൺ സർവ്വയുടെ ഫീൽഡു വർക്ക് ആരംഭിക്കുകയും ചെയ്തു. സാമ്പിൾ രജിസ്ട്രേഷൻ പദ്ധതിയുടെ 1995-ലെ വാർഷിക റിപ്പോർട്ട് തയ്യാറാക്കി അംഗീകാരത്തിന് സമർപ്പിച്ചിട്ടുണ്ട്.

(12) വേതനഘടന സർവ്വെ:—സംസ്ഥാനത്തിലെ എല്ലാ ജില്ലകളിലും നഗരങ്ങളിലും ഗ്രാമങ്ങളിലുമുള്ള മൊത്ത വ്യാപാര സ്ഥാപനങ്ങളിലും ചില്ലറ വ്യാപാര സ്ഥാപനങ്ങളിലും ജോലി ചെയ്യുന്ന ജീവനക്കാരുടേയും കെട്ടിട നിർമ്മാണ മേഖലയിൽ ജോലി ചെയ്യുന്നവരുടേയും ശരാശരി വേതനം കണക്കാക്കുന്നതിനായി വേതന ഘടന സർവ്വെ നടത്തുന്നു. 1997-2002 വരെയുള്ള സർവ്വെയാണ് ഇപ്പോൾ ചെയ്യുന്നത്. കെട്ടിട നിർമ്മാണ തൊഴിലാളികളുടെ ശരാശരി വേതനം സംബന്ധിച്ച റിപ്പോർട്ട് 1997-98 വരെയുള്ളത് തയ്യാറാക്കിയിട്ടുണ്ട്. വ്യാപാര വാണിജ്യ മേഖലയിലെ ജീവനക്കാരുടെ ശരാശരി വേതനം സംബന്ധിച്ച റിപ്പോർട്ട് 1996-97 വരെയുള്ളത് തയ്യാറാക്കിയിട്ടുണ്ട്.

(13) ദേശീയ സാമ്പിൾ സർവ്വെ:—ഭാരത സർക്കാരിന്റെ നാഷണൽ സാമ്പിൾ സർവ്വെ ഓർഗനൈസേഷൻ, ആസൂത്രണത്തിനും ഭരണപരമായ ആവശ്യങ്ങൾക്കും രാജ്യത്തിലെ ജനങ്ങളുടെ സാമൂഹിക സാമ്പത്തിക വിവരങ്ങൾ ശേഖരിക്കുന്നതിന് നടത്തി വരുന്ന സർവ്വെ ഈ വർഷത്തിലും തുടരുകയുണ്ടായി.

(14) സാമ്പത്തിക സെൻസസ്:—സാമ്പത്തിക മേഖലയുടെ വിവിധ ഘടകങ്ങളിലൊന്നായ അസംഘടിത മേഖലകളിലെ പ്രത്യേകിച്ചും കാർഷികേതര മേഖലയിലെ സ്മിതി വിവരങ്ങളുടെ കൃത്യ നികത്തുക എന്ന കാഴ്ചപ്പാടോടെ തുടങ്ങിയ ഈ സെൻസസ് റിപ്പോർട്ട് വർഷത്തിലും തുടരുന്നൂ.

(15) പ്രസിദ്ധീകരണ വിഭാഗം:—ഈ വകുപ്പ് നടത്തുന്ന സർവ്വെ കളും പഠനങ്ങളും അവയുടെ റിപ്പോർട്ടുകളും പ്രസിദ്ധീകരിക്കുകയും വിതരണം ചെയ്യുകയും ചെയ്യുക എന്നതാണ് ഈ വിഭാഗത്തിന് പ്രധാന ചുമതല. സ്മിതി വിവര കണക്കുകൾ ഉപഭോക്താക്കൾക്കു ലഭ്യമാക്കുക എന്ന ചുമതലയും ഈ വിഭാഗത്തിന്റേതാണ്.

(16) ഫാമിലി ബഡ്ജറ്റ് സർവ്വെ:—സർവ്വെ തുടങ്ങുന്നതിനുള്ള പ്രാരംഭ നടപടികൾ റിപ്പോർട്ട് വർഷത്തിൽ തുടങ്ങി.

4. ചെലവ്:—

റിപ്പോർട്ട് വർഷത്തിൽ (1998-99) പദ്ധതിയിനത്തിൽ ആകെ 623.745 ലക്ഷം രൂപയും പദ്ധതിയേതരയിനത്തിൽ ആകെ 672.329 ലക്ഷം രൂപയും ചെലവഴിച്ചു.

5. റിപ്പോർട്ട് വർഷത്തിൽ (1998-99) വകുപ്പിന്റെ പ്രവർത്തനം പൊതുവേ തൃപ്തികരമായിരുന്നു.

(ഗവർണ്ണറുടെ ഉത്തരവിൻ പ്രകാരം)
ശാന്തമ്മ ചെറിയാൻ,
അഡീഷണൽ സെക്രട്ടറി.

ഇക്കണോമിക്സ് ആൻഡ് സോഷ്യലിസം വികസന വകുപ്പിന്റെ 1998-99-ലെ ഭരണ റിപ്പോർട്ട്

ആമുഖം

- വകുപ്പ് മന്ത്രി .. ശ്രീ. ഇ. കെ. നായനാർ
 വകുപ്പ് സെക്രട്ടറി .. ശ്രീ. കെ. എൻ. കുറുപ്പ്
 വകുപ്പ് അഡ്വക്കേറ്റ് .. ശ്രീ. യു. തോമസ് സ്റ്റീബ്
 അഡീഷണൽ ഡയറക്ടർമാർ .. (1) ശ്രീ. എ. മീരാ സാഹിബ്
 (2) ശ്രീ. എം. ആർ. ബാലകൃഷ്ണൻ
 (3) ശ്രീമതി എം. എസ്. വൽസല

കേരളത്തിലെ സാമ്പത്തിക വികസനത്തിനുള്ള മുഖ്യ സ്രോതസ്സായ ഈ വകുപ്പ് 1951-ൽ ബോർഡ് ഓഫ് സോഷ്യലിസം ആന്റ് 1954-ൽ സോഷ്യലിസം ഡിപ്പാർട്ട്മെന്റ് എന്ന പ്രത്യേക വകുപ്പായും രൂപം കൊണ്ടു. തുടർന്ന് 1963-ൽ ബ്യൂറോ ഓഫ് ഇക്കണോമിക്സ് ആൻഡ് സോഷ്യലിസം എന്ന പേരിൽ സാമ്പത്തിക സാമ്പത്തിക വികസനത്തിന് ശേഖരിക്കേണ്ട ഒരു മേജർ വകുപ്പായി മാറി. ഇപ്പോൾ ഡിപ്പാർട്ട്മെന്റ് ഓഫ് ഇക്കണോമിക്സ് ആൻഡ് സോഷ്യലിസം പ്രവർത്തിച്ചുവരുന്നു. സാമ്പത്തിക സാമ്പത്തിക വികസനത്തിനുള്ള സംബന്ധിച്ചിടത്തോളം അവയുടെ ശേഖരണം, ക്രമീകരിക്കൽ, അപഗ്രഥനം എന്നീ മേഖലകളിൽ സംസ്ഥാനത്തെ മുഖ്യ ഘടകമായി നിലകൊള്ളുന്നു. സാമ്പത്തിക വികസനത്തിനുള്ള സംബന്ധിച്ചുള്ള പരാമർശങ്ങൾ സർക്കാരിന്റെ ഒരു ഉപഭാഗമായി. സോഷ്യലിസം അതോറിറ്റിയായും പ്രവർത്തിക്കുന്നു.

സംസ്ഥാനത്തിന്റെ സാമ്പത്തിക സാമ്പത്തിക വികസനത്തിനുള്ള ആധികാരികമായ റിപ്പോർട്ടുകൾ വിശകലനം ചെയ്ത് കേന്ദ്ര സംസ്ഥാന സർക്കാരുകൾക്കും മറ്റു സാമ്പത്തിക കേന്ദ്രങ്ങൾക്കും അയച്ചു കൊടുക്കുന്നതും ഈ വകുപ്പിന്റെ ചുമതലയിൽപ്പെടുന്നു. തന്മൂലം കേന്ദ്ര സംസ്ഥാന സർക്കാരുകളുടെ പദ്ധതികൾ ആസൂത്രണം ചെയ്യുന്നതിൽ ഈ വകുപ്പ് പ്രധാന പങ്ക് വഹിക്കുന്നു.

കാർഷിക സാമ്പത്തിക വികസന കണക്കുകൾ

1975-76-ന് മുമ്പുവരെ കാർഷിക സാമ്പത്തിക വികസനത്തിനുള്ള തിട്ടപ്പെടുത്തിയിരുന്നത് വർഷാവർഷങ്ങളിൽ നടത്തിയിരുന്ന ഭൂവിനിയോഗ സർവ്വേയുടെ അടിസ്ഥാനത്തിലാണ്. ഇത്തരത്തിൽ താലൂക്കു തലത്തിലോ സംസ്ഥാനതലത്തിലോ മാത്രം നടത്തിയിരുന്ന സർവ്വേകൾക്ക് നിശ്ചിത ലക്ഷ്യം കൈവരിക്കാൻ സാധിച്ചില്ല. ഇത്തരൂണ്

ത്തിലാണ് ഭാരത സർക്കാരിന്റെ സാമ്പത്തിക സഹായത്തോടുകൂടി ടി. ആർ. എസ്. ന്റെ ഭാഗമായി ഇ. എ. ആർ. എ. എസ്. എന്ന പദ്ധതി നടപ്പിലാക്കിയത്. ഓരോ കാർഷിക വർഷവും തിരഞ്ഞെടുക്കപ്പെട്ട 20% വില്ലേജുകളുടെ പരിപൂർണ്ണ പഠനം നടത്തി വിസ്തൃതിയും ഉല്പാദനവും കണക്കാക്കുന്നതിനാണ് പദ്ധതി നടപ്പിലാക്കിയത്. ഓരോ കാർഷിക വർഷവും തിരഞ്ഞെടുക്കപ്പെട്ട 20% വില്ലേജുകളിൽ പരിപൂർണ്ണ പഠനം നടത്തി വിസ്തൃതിയും ഉല്പാദനവും കണക്കാക്കുന്നതിനാണ് പദ്ധതി ലക്ഷ്യമിട്ടിരിക്കുന്നത്. മൂന്ന് രാജ്യങ്ങളിൽ ഇത്തരത്തിൽ പഠനങ്ങൾ നടത്തി.

പ്രസ്തുത സർവ്വയിൽ സംസ്ഥാന തലത്തിലേയും ജില്ലാ തലത്തിലേയും വിസ്തൃതിയും ഉല്പാദനവും മാത്രമേ കണക്കാക്കാൻ കഴിഞ്ഞുള്ളൂ.

ഭാരത സർക്കാരിന്റെ ക്രോപ്പ് ഇൻഷുറൻസിന്റെ ആഗമനത്തോടെ താഴ്ന്ന തലത്തിലുള്ള കാർഷികപ്രഗമനം അനിവാര്യമായിത്തീർന്നു. ഇത്തരൂണത്തിൽ 1987-88 മുതൽ സാമ്പിൾ സർവ്വെ ഇ. എ. ആർ. എ. എസ്. എന്ന പദ്ധതിയുടെ കീഴിൽ ബ്ലോക്കുതലത്തിൽ വിസ്തൃതിയും ഉല്പാദനവും കണക്കാക്കുന്നത് ആരംഭിച്ചു. ഇ. എ. ആർ. എ. എസ്. എന്ന സ്കീമിന്റെ ഉദ്ദേശ്യം ഭൂവിനിയോഗം, ഭൂവിസ്തൃതി കാർഷികോല്പാദനം എന്നിവയുടെ സ്ഥിതിവിവരക്കണക്ക് ചെറിയ യൂണിറ്റായ ബ്ലോക്കുതലത്തിൽ ക്രോഡീകരിക്കുകയാണ്. ഇതിനായി 10 ചതുരശ്ര കിലോമീറ്ററോ അതിലധികമോ വിസ്തൃതിയുള്ള ബ്ലോക്ക്, സിററി കോർപ്പറേഷൻ, മുനിസിപ്പാലിറ്റി എന്നിവയെ പ്രത്യേകം സ്റ്റാൻഡ് ആയി കണക്കാക്കുന്നു. 10 ചതുരശ്ര കിലോമീറ്ററിൽ കുറഞ്ഞ വിസ്തൃതിയുള്ള മുനിസിപ്പാലിറ്റിയെ അടുത്ത ബ്ലോക്കുമായി ചേർത്ത് ഒറ്റ സ്റ്റാൻഡ് ആയി കണക്കാക്കുന്നു. ബ്ലോക്കുകളിലെ ആയുധ വിസ്തൃതിയും ഘടനയും അനുസരിച്ച് പല ഇൻവെസ്റ്റിഗേറ്റർ സോൺ ആയും സിററി കോർപ്പറേഷൻ ഓരോന്നും മൂന്ന് ഇൻവെസ്റ്റിഗേറ്റർ സോൺ ആയും തിരിക്കുന്നു. 10 ചതുരശ്ര കിലോമീറ്ററിൽ അധികം വിസ്തൃതിയുള്ള ഓരോ മുനിസിപ്പാലിറ്റിയേയും ഓരോ ഇൻവെസ്റ്റിഗേറ്റർ സോൺ ആയി കണക്കാക്കുന്നു. സർവ്വേക്കുവേണ്ടി ഓരോ ഇൻവെസ്റ്റിഗേറ്റർ സോണിലും 5 സർവ്വെ നമ്പരുകൾ വീതമുള്ള 100 ക്ലസ്റ്ററുകൾ വിസ്തീർണ്ണത്തിനനുസരണമായി തിരഞ്ഞെടുക്കുന്നു. ഇപ്രകാരം തിരഞ്ഞെടുക്കപ്പെടുന്ന ക്ലസ്റ്ററുകളിൽനിന്നും സർക്കുലർ സിസ്റ്റമാറിക് സാമ്പിളിംഗ് പ്രകാരം സാമ്പിളുകൾ തിരഞ്ഞെടുക്കുന്നു. ഇവയിൽ നിന്നും വിസ്തീർണ്ണവും വിളവുമാർപ്പണവും നടത്തി ഉല്പാദനം കണക്കാക്കുകയും അവ സംസ്ഥാനതലത്തിലും ജില്ലാതലത്തിലും ക്രോഡീകരിക്കുകയും ചെയ്യുന്നു. ഇങ്ങനെ വർഷാവർഷങ്ങളിൽ കണക്കാക്കപ്പെടുന്ന കാർഷിക വിളകളുടെ ഉല്പാദനവും വിസ്തൃതിയും സംസ്ഥാനത്തിന്റെ ഭരണപരവും പുരോഗമനപരവുമായ കാര്യങ്ങൾക്കായി ഉപയോഗിക്കപ്പെടുന്നു.

1998-99-ൽ പൂർത്തിയായ സർവ്വെ ജോലികൾ: - നെല്ലുറപ്പോടെ തിരഞ്ഞെടുക്കപ്പെട്ട എല്ലാ പ്രധാന കാർഷിക വിളകളുടേയും തൻവർഷത്തിലെ തിരഞ്ഞെടുക്കപ്പെട്ട വിളകളായ കരിമ്പ്, കൈതച്ചക്ക, മഞ്ഞൾ എന്നീ വിളകളുടെ ഏരിയ എന്റുമറേഷനും വിളവുമാർപ്പണവും

പൂർത്തിയായി. ഇംപ്രൂവ്മെന്റ് ഓഫ് ക്രോപ് സ്റ്റാൻഡിംഗ് എന്ന സ്കീമിന്റെ കീഴിലുള്ള സാമ്പിൾ ചെങ്കിലെ തൻവർഷത്തെ ഏരിയ എന്നുമറേഷനും (എ. എസ്. 1.0) വിള പരീക്ഷണവും (എ. എസ്. 2. 0) പൂർത്തിയായി.

പൂർത്തിയായ ടാബുലേഷൻ ജോലികൾ:—1996-97 കാർഷിക വർഷം വരെയുള്ള തിരഞ്ഞെടുക്കപ്പെട്ട എല്ലാ വിളകളുടേയും ഉല്പാദനവും വിസ്തൃതിയും കണക്കാക്കുകയും പ്രസിദ്ധീകരിക്കുകയും ചെയ്തു. 1998-99 കാർഷിക വർഷത്തിലെ മുണ്ടകൻ സീസൺവരെയുള്ള നെല്ലിന്റെ ഉല്പാദനവും, വിസ്തൃതിയും കണക്കാക്കുകയും ജനറൽ ഇൻഷറൻസിന് സമർപ്പിക്കുകയും ചെയ്തു. 1998-99 വർഷം മുണ്ടകൻ സീസൺ വരെയുള്ള സാമ്പിൾ ചെങ്കിലെ വിസ്തൃതിയുടേയും വിള പരീക്ഷണത്തിന്റെ ഷെഡ്യൂളുകളിലെ ടാബുലേഷൻ പൂർത്തിയാക്കുകയും എൻ. എസ്. എസ്. ഒ. യ്ക്ക് അയയ്ക്കുകയും ചെയ്തു.

കാർഷിക സെൻസസ്

പൂർണ്ണ കേന്ദ്ര സഹായത്തോടുകൂടി അഖിലേന്ത്യാതലത്തിൽ അഞ്ചു വർഷത്തിലൊരിക്കൽ നടത്തി വരുന്ന ഒരു സർവ്വേയാണിത്. സർവ്വേ നടത്തുന്നത് അഞ്ചു വർഷത്തിൽ ഒരിക്കൽ ആണെങ്കിലും സർവ്വേയുടെ തയ്യാറെടുപ്പുകൾക്കും ഫീൽഡ് ജോലി നടത്തിക്കഴിഞ്ഞതിന്റെ അടിസ്ഥാനത്തിൽ റിപ്പോർട്ടുകൾ തയ്യാറാക്കുന്നതിനും മറ്റുമായി അഞ്ചു വർഷക്കാലം മുഴുവനും ജോലി തുടരുന്നു.

20% പഞ്ചായത്ത്/മുനിസിപ്പാലിറ്റി/കോർപ്പറേഷൻ വാർഡുകളിലാണ് സെൻസസ് നടത്തുന്നത്. 1995-96 അടിസ്ഥാന വർഷമായുള്ള ആറാമത് സെൻസസ് പ്രവർത്തനങ്ങളാണ് 1998-99 വർഷത്തിൽ നടത്തിയത്. സെൻസസിന്റെ പ്രധാന ലക്ഷ്യങ്ങൾ ചുവടെ ചേർക്കുന്നു:

1. കൈവശ ഭൂമിയുടെ വിസ്തീർണ്ണത്തിലുള്ള വിതരണം.
2. കൈവശ ഭൂമിയുടെ വിനിയോഗാടിസ്ഥാനത്തിലുള്ള വിതരണം.
3. കൃഷിഭൂമിയിൽ ജലസേചനം നടത്തിയതിന്റെ വിവരങ്ങൾ ശേഖരിക്കൽ.
4. കൈവശാനുഭവത്തിന്റെ സ്വഭാവം അനുസരിച്ചുള്ള വിതരണം.
5. കാർഷിക വിളകളുടെ വിസ്തീർണ്ണം.
6. വിത്ത്, റെളം, കീടനാശിനികൾ, കാർഷികോപകരണങ്ങൾ, കാർഷിക വായ്പകൾ തുടങ്ങിയ കാർഷികോപാധികളുടെ വിനിയോഗം.

1990-91-ലെ അഗ്രികൾച്ചർ സെൻസസ്, 1991-92-ലെ ഇൻപുട്ട് സർവ്വേ ഇവയെ സംബന്ധിക്കുന്ന വിശദമായ റിപ്പോർട്ടുകൾ തയ്യാറാക്കി പ്രിൻ്റ് ചെയ്തു കിട്ടുന്നതിനുള്ള നടപടികൾ സ്വീകരിച്ചു.

1995-96-ലെ സെൻസസിന്റെ ഭാഗമായ ഇൻപുട്ട് സർവ്വേ ഫീൽഡ് ജോലികൾ 90% പൂർത്തിയായി. ഫീൽഡ് ജോലികൾക്കാവശ്യമായ നിർദ്ദേശങ്ങളും പരിശീലനങ്ങളും സമയാസമയങ്ങളിൽ നടത്തി.

കേന്ദ്ര സർക്കാരിന്റെ നിർദ്ദേശ പ്രകാരം ഭേദിതം-1 (ഓപ്പറേഷൻ ഹോംഡിംഗുകളുടെ എണ്ണവും വിസ്തീർണ്ണവും) അയച്ചു കഴിഞ്ഞു. ഇവയ്ക്കു പുറമേ കാർഷിക സെൻസസിനെയും ഇൻപുട്ട് സർവെയുടെയും പ്രവർത്തനങ്ങൾ വിലയിരുത്തുകയും, കേന്ദ്ര ഗവൺമെന്റിന്റെ നിർദ്ദേശപ്രകാരം മാസംതോറും പുരോഗതി റിപ്പോർട്ടും ചെലവിനെ സിബന്ധിച്ച റിപ്പോർട്ടും അയച്ചുകൊടുക്കുകയും ചെയ്യുന്നു.

1995-96 സർവ്വെയുടെ ഷെഡ്യൂളുകളുടെ ഓബ്ജലേഷൻ ആവശ്യമായ പ്രാഥമിക നടപടികൾ സ്വീകരിച്ചുവരുന്നു.

കൃഷി ചെലവ് സർവ്വെ

വികസനോന്മുഖമായ കാർഷിക പരിപാടികൾ ആസൂത്രണം ചെയ്യുന്നതിനും കർഷകർക്ക് അവരുടെ ഉല്പന്നങ്ങൾക്ക് തറവില ലഭ്യമാക്കുന്നതിനുവേണ്ടിയും മറ്റും കൃഷി ചെലവുകളെക്കുറിച്ചുള്ള കൃത്യവും വസ്തു നിഷ്ഠവുമായ വാർഷിക സ്ഥിതിവിവരക്കണക്കുകൾ ആവശ്യമാണ്. റിപ്പോർട്ടുവർഷത്തിൽ നെല്ല് (മൂന്ന് സീസൺ), തേങ്ങ്, മരച്ചീനി, ഏത്തവാഴ, കുരുമുളക് എന്നീ പ്രധാന വിളകളെക്കുറിച്ചുള്ള വിവരങ്ങൾ ശേഖരിക്കുകയുണ്ടായി. 1993-94 കാർഷിക വർഷത്തിൽ നടത്തിയ കൃഷിചെലവ് സർവ്വെ ഫലങ്ങളുടെ കരട് റിപ്പോർട്ട് അംഗീകാരത്തിനായി സമർപ്പിച്ചിട്ടുണ്ട്. 1994-95 വർഷത്തെ കരട് റിപ്പോർട്ട് പൂർത്തിയായിട്ടുണ്ട്. 1995-96 വർഷത്തെ സർവ്വെ ഫലങ്ങളുടെ റിപ്പോർട്ട് തയ്യാറാക്കിക്കൊണ്ടിരിക്കുന്നു. 1996-97, 1997-98 വർഷങ്ങളിലെ ഓബ്ജലേഷൻ പ്രവർത്തനങ്ങൾ പുരോഗമിക്കുന്നു. 1998-99 വർഷത്തെ ഫീൽഡ് പ്രവർത്തനങ്ങൾ പൂർത്തിയായി.

വ്യാവസായിക സ്ഥിതി വിവരക്കണക്ക് വിഭാഗം

ആസൂത്രിത സാമ്പത്തിക വികസനത്തിൽ സംഘടിത വ്യവസായമേഖല വളരെ പ്രധാനപ്പെട്ട ഒരു ഘടകമാണ്. ഈ മേഖലയുടെ ഘടനാപരമായ പ്രവർത്തനവും വളർച്ചയും വർഷംതോറും നടത്തുന്ന ഫീൽഡ് സർവ്വേകളിലൂടെയാണ് വിലയിരുത്തുന്നത്. ഇൻഡ്യാ ഗവൺമെന്റിന്റെ കീഴിലുള്ള നാഷണൽ സാമ്പിൾ സർവ്വെ ഓർഗനൈസേഷനാണ് ആവശ്യമായ കണക്കു ശേഖരിക്കുന്നത്.

ഇങ്ങനെ ശേഖരിക്കപ്പെടുന്ന കണക്കുകൾ സംസ്ഥാനത്തിന്റെ സാമ്പത്തിക സ്ഥിതിയെക്കുറിച്ചുള്ള അവലോകനത്തിനുതക്കുന്ന വിധം വിവിധ സൂചകങ്ങൾ തയ്യാർ ചെയ്യുന്നതിനുവേണ്ടി ക്രോഡീകരിക്കുകയും ഇൻഡസ്ട്രി ഗ്രൂപ്പുകളുടെ അടിസ്ഥാനത്തിൽ അപഗ്രഥനം നടത്തുകയും റിപ്പോർട്ടുകൾ തയ്യാറാക്കുകയുമാണ് വ്യവസായ സ്ഥിതി വിവരക്കണക്ക് വിഭാഗത്തിന്റെ മുഖ്യമായ ചുമതല. കൂടാതെ കണക്കു ശേഖരിക്കുന്നതിനായി വ്യവസായ മേഖലയിലെ വിവിധ യൂണിറ്റുകളുടെ അടിസ്ഥാന ഫ്രെയിം തയ്യാറാക്കുന്നതിനും പുതുക്കുന്നതിനും വേണ്ടി സംസ്ഥാനത്തിലെ മറ്റു ബന്ധപ്പെട്ട വകുപ്പുകളെ സംയോജിപ്പിക്കുന്ന പ്രവർത്തനങ്ങളും ഈ വിഭാഗം നടത്തുന്നു.

റിപ്പോർട്ടുവർഷത്തിൽ 1994-95-ലെ റിപ്പോർട്ട് തയ്യാറാക്കി.

സർവ്വെ ആൻഡ് സുറഡീസ് വിഭാഗം

കാർഷിക മേഖലയിലും ഹെറം അനുബന്ധ മേഖലയിലും ബന്ധപ്പെട്ടു കഴിയുന്ന സ്ത്രീകളെ സംബന്ധിക്കുന്ന സമഗ്രമായ ഒരു വിവര ശേഖരമാണ് സർവ്വെ ലക്ഷ്യമിട്ടത്. കേരളത്തിലെ തിരഞ്ഞെടുക്കപ്പെട്ട മൂന്ന് ജില്ലകളിലെ തിരഞ്ഞെടുക്കപ്പെട്ട വാർഡുകളിലെ 3941 കുടുംബങ്ങളെയാണ് സർവ്വെക്ക് വിധേയമാക്കിയത്. ടാബുലേഷൻ പ്രവർത്തനങ്ങൾക്കുശേഷം സർവ്വെ ഫലങ്ങളുടെ കരട് റിപ്പോർട്ട് തയ്യാറാക്കിവരുന്നു.

വിദേശ കേരളീയരെ സംബന്ധിച്ചുള്ള സർവ്വെ

വിദേശ കുടിയേറക്കാരരുടെ അടിസ്ഥാന വിവരങ്ങളും കുടുംബ സ്മിതിയും കണക്കാക്കുക, വിദേശങ്ങളിൽനിന്നും കേന്ദ്രീകരിക്കുന്ന വരുടെ പ്രശ്നങ്ങൾ പഠിക്കുക, കേരളത്തിൽ എത്തിക്കൊണ്ടിരിക്കുന്ന വിദേശ പണത്തിന്റെ ഏകദേശ കണക്കും അവയുടെ വിനിയോഗവും കണക്കാക്കുക, കേരളത്തിന്റെ സമ്പദ് വ്യവസ്ഥയിൽ വിദേശ സമ്പത്തിന്റെ സ്വാധീനം കണക്കാക്കുക തുടങ്ങിയ ലക്ഷ്യങ്ങളോടെ മംഗളി സുറേജ് സാമ്പിളിംഗ് മുഖേന വിവരങ്ങൾ ശേഖരിച്ചുള്ള ഒരു പഠനമാണ് ഇത്. ഓരോ ജില്ലയിൽനിന്നും പത്തു ശതമാനം വാർഡുകൾ സിസറ്റമററിക് സാമ്പിളിംഗ് മുഖേന തിരഞ്ഞെടുക്കുന്നു. 1999 മാർച്ച് അവസാനത്തോടെ സർവ്വെയുടെ ഫീൽഡ് പ്രവർത്തനങ്ങൾ പൂർത്തിയാക്കിക്കഴിഞ്ഞു.

വ്യവസായ ഉല്പാദന സൂചിക

സംസ്ഥാനത്തെ വ്യാവസായിക വളർച്ച കണക്കാക്കുന്നതിന് വ്യാവസായിക ഉല്പാദന സൂചിക സഹായിക്കുന്നു. കേരള സർക്കാർ ഉത്തരവ് നമ്പർ 280/75/93നിംഗ് പ്രകാരമാണ് ഈ സൂചിക തയ്യാറാക്കൽ ആരംഭിച്ചത്. സെൻട്രൽ സുററാറിസുററിക്കൽ ഓർഗനൈസേഷനാണ് ഈ സൂചിക തയ്യാറാക്കുന്നതിനുള്ള മാർഗ്ഗ നിർദ്ദേശങ്ങൾ നൽകുന്നത്. ത്രൈമാസിക ഉല്പാദന സൂചിക തയ്യാറാക്കി വാർഷിക റിപ്പോർട്ടുകളായി പ്രസിദ്ധീകരിക്കുന്നു. പൊതു സൂചിക 1970-ൽ 100 എന്ന അടിസ്ഥാനത്തിലാണ് 1975 വരെ സൂചിക തയ്യാറാക്കിവന്നത്. 1988-89 മുതൽ 1980-ൽ 100 എന്ന അടിസ്ഥാനത്തിൽ ഉല്പാദന സൂചിക തയ്യാറാക്കി വരുന്നു. 1996-97 വരെയുള്ള റിപ്പോർട്ടുകൾ പ്രസിദ്ധീകരിച്ചു കഴിഞ്ഞു. 1997-98 വർഷത്തെ സൂചിക, ത്രൈമാസിക റിപ്പോർട്ടുകളായി പൂർത്തിയാക്കുന്നതിനുള്ള നടപടികൾ സ്വീകരിച്ചിട്ടുണ്ട്. 1998-99 മുതൽ ത്രൈമാസിക റിപ്പോർട്ടുകളായി കണക്കാക്കിയിരുന്ന സൂചിക, മാസാന്തര റിപ്പോർട്ടുകളായും, അടിസ്ഥാന വർഷം 1980-81-ൽ നിന്ന് 1993-94 ആയി മാറ്റുന്നതിലേക്കും ഉള്ള നടപടികൾ നടന്നു വരുന്നു.

വ്യാവസായിക ഉല്പാദന മൊത്തവില നിലവാര സൂചിക

വ്യാവസായിക ഉല്പാദനങ്ങളുടെ മൊത്തവിലയിൽ വന്നിട്ടുള്ള മാറ്റങ്ങൾ മനസ്സിലാക്കുന്നതിന്, ഉല്പന്നങ്ങളുടെ മൊത്തവില ശേഖരിച്ച് വിലനിലവാര സൂചിക തയ്യാറാക്കുന്നു. പ്രതിമാസവില ശേഖരിച്ച് വാർഷിക ശരാശരി കണക്കാക്കി മൊത്തവില നിലവാര സൂചിക തയ്യാറാക്കി പ്രസിദ്ധീകരിക്കുന്നു. സംഘടിത, അസംഘടിത മേഖലകളിലെ വിലകൾ പ്രത്യേകം പ്രത്യേകം ശേഖരിക്കുകയും, സൂചിക തയ്യാറാക്കുകയും ചെയ്യുന്നു. 1995-96 വരെയുള്ള റിപ്പോർട്ടുകൾ പ്രസിദ്ധീകരിച്ചുകഴിഞ്ഞു. 1996-97, 1997-98 വർഷങ്ങളിലെ റിപ്പോർട്ടുകൾ പ്രസിദ്ധീകരണത്തിനായി പൂർത്തിയായിട്ടുണ്ട്.

സംസ്ഥാന വരുമാന നിർണ്ണയ വിഭാഗം.

കേരള സംസ്ഥാനത്തിന്റെ വിവിധ മേഖലകളിലെ വരുമാന നിർണ്ണയത്തിന് അത്യാവശ്യമായ വിവരങ്ങൾ വിവിധതലങ്ങളിൽ നിന്ന് ശേഖരിച്ച് അവ ക്രോഡീകരിച്ച് സംസ്ഥാനത്തിനേയും ജില്ലകളുടേയും മൊത്ത വരുമാനവും ആളോഹരി വരുമാനവും തിട്ടപ്പെടുത്തുകയാണ് ഈ വിഭാഗത്തിന്റെ പ്രധാന പ്രവർത്തനം. ഇതിനു പുറമെ കാലാകാലങ്ങളിൽ ലഭ്യമാകുന്ന കൂടുതൽ വിവരങ്ങൾ ഉൾപ്പെടുത്തി മുൻവർഷങ്ങളിലെ സംസ്ഥാന വരുമാനം പുനർ നിർണ്ണയിക്കുകയും ചെയ്യുന്നു. ഇത്തവണയും ഈ പ്രക്രിയ തുടരുന്നു.

1993-94 അടിസ്ഥാന വർഷമായി കണക്കാക്കിയിട്ടുള്ള പുതിയ പരമ്പരയിൽ 1996-97 വർഷത്തിലെ സംസ്ഥാനത്തിന്റെ മൊത്ത വരുമാനം, ആളോഹരി വരുമാനം ഇവ കേന്ദ്രവും സംസ്ഥാനവും വെവ്വേറെ തയ്യാറാക്കിയ സ്റ്റേറ്റ് മെന്റുകളിന്മേൽ ന്യൂഡൽഹിയിലെ സെൻട്രൽ സ്റ്റാറ്റിസ്റ്റിക്കൽ ഓർഗനൈസേഷനിൽ വെച്ചു നടന്ന ചർച്ചയിൽ ഈ വിഭാഗത്തിലെ ബന്ധപ്പെട്ട ഉദ്യോഗസ്ഥന്മാർ പങ്കെടുക്കുകയും കേന്ദ്ര നിർദ്ദേശാനുസരണം മൊത്തം വരുമാനത്തിലും ആളോഹരി വരുമാനത്തിലും വേണ്ട ഭേദഗതികൾ വരുത്തുകയും ചെയ്തു.

കൂടാതെ പുതിയ പരമ്പരയിൽ 1980-81 മുതൽ 1997-98 വരെ സംസ്ഥാനത്തിന്റെയും 1980-81 മുതൽ 1997-98 വരെ ജില്ലകളുടെ മൊത്ത വരുമാനവും ആളോഹരി വരുമാനവും ഈ കാലയളവിൽ തയ്യാറാക്കി സംസ്ഥാന ആസൂത്രണ ബോർഡ് തുടങ്ങിയ സ്ഥാപനങ്ങളുടെ ആവശ്യത്തിലേക്കായി നൽകിയിട്ടുണ്ട്.

1980-81 മുതൽ 1997-98 വരെയുള്ള മൊത്ത വരുമാനവും
(NDP) ആളോഹരി വരുമാനവും കാണിക്കുന്ന പട്ടിക

അടിസ്ഥാന വർഷം 1980-81

| വർഷം | തനതു വർഷ വിലകൾ | | അടിസ്ഥാന വിലകൾ | |
|------------|------------------------------|-------------------------|------------------------------|-------------------------|
| | മൊത്ത വരുമാനം (ലക്ഷം രൂപ) | ആളോഹരി വരുമാനം (രൂപ) | മൊത്ത വരുമാനം (ലക്ഷം രൂപ) | ആളോഹരി വരുമാനം (രൂപ) |
| 1980-81 | 382273 | 1508 | 382273 | 1508 |
| 1981-82 | 404973 | 1576 | 377481 | 1469 |
| 1982-83 | 471150 | 1809 | 386851 | 1485 |
| 1983-84 | 552328 | 2092 | 371168 | 1406 |
| 1984-85 | 614145 | 2296 | 394158 | 1473 |
| 1985-86 | 650341 | 2398 | 408636 | 1507 |
| 1986-87 | 735437 | 2676 | 399297 | 1453 |
| 1987-88 | 825756 | 2937 | 416563 | 1482 |
| 1988-89 | 918172 | 3233 | 458410 | 1614 |
| 1989-90 | 1066768 | 3718 | 489236 | 1705 |
| 1990-91 | 1217349 | 4200 | 526234 | 1815 |
| 1991-92 | 1510165 | 5140 | 536466 | 1826 |
| 1992-93 | 1717520 | 5768 | 575161 | 1932 |
| 1993-94 | 1968826 | 6524 | 634665 | 2103 |
| 1994-95 | 2317583 | 7578 | 658375 | 2153 |
| 1995-96 | 2790942 | 9004 | 681948 | 2200 |
| 1996-97 * | 3238651 | 10309 | 730323 | 2325 |
| 1997-98 ** | 3800242 | 11936 | 778202 | 2444 |

* താല്ക്കാലികം.

** ശീഘ്ര രീതിയിൽ നിർണ്ണയിച്ചത്.

പ്രൈസസ്—ജനറൽ വിഭാഗം

(1) അവശ്യ സാധനങ്ങളുടെ ദൈനംദിന ചിലവില (50 ഇനം) യും ആഴ്ച അവസാന (വെള്ളിയാഴ്ച) ചിലവില (20 ഇനം) യും സംസ്ഥാനത്തിലെ ജില്ലാ ആസ്ഥാനങ്ങളിൽ നിന്നും നാഷണൽ ഇൻഫർമേഷൻ സെന്റർ മുഖേന ശേഖരിച്ച ക്രോഡീകരിച്ച ഗവൺമെന്റിന് ലേക്കും വിവിധ ഏജൻസികൾക്കും അയച്ചു വരുന്നു.

സിവിൽ സപ്ലൈസ് ഡിപ്പാർട്ടുമെന്റിന്റെ ആവശ്യപ്രകാരം എല്ലാ ബുധനാഴ്ചത്തെയും 17 ഇനം അത്യാവശ്യ സാധനങ്ങളുടെ വില തിരുവനന്തപുരം, എറണാകുളം എന്നീ കേന്ദ്രങ്ങളിൽ നിന്നും ശേഖരിച്ചു നൽകിവരുന്നു.

അവശ്യ സാധനങ്ങളുടെ ചില്ലാ വിലയുടെ പ്രവണത കാണിക്കുന്ന പ്രതിമാസ റിപ്പോർട്ട് തയ്യാറാക്കി ഗവൺമെന്റിലേക്കും മറ്റു വിവിധ കേന്ദ്രങ്ങളിലേക്കും അയയ്ക്കുന്നു. സാധനങ്ങളുടെ വിലവിവരം പഠനങ്ങൾക്കും റിപ്പോർട്ടുകൾക്കും വേണ്ടി റിസർച്ച് ബാങ്കിന്റെ വിഭാഗത്തിനും ഈ വകുപ്പിൽ നിന്നും നൽകിയിട്ടുണ്ട്.

കേന്ദ്ര സർക്കാരിന്റെ നിർദ്ദേശപ്രകാരം തിരുവനന്തപുരം, എറണാകുളം, കോഴിക്കോട് എന്നീ മൂന്ന് ജില്ലാ ആസ്ഥാനങ്ങളിൽ നിന്നും എല്ലാ ബുധനാഴ്ചത്തെയും അവശ്യസാധനങ്ങളുടെ ചില്ലാ വിലയും എല്ലാ മാസത്തെയും അവസാനത്തെ വെള്ളിയാഴ്ച ദിവസത്തെ പ്രധാനപ്പെട്ട ക്ഷേത്രക്ഷേത്ര സാധനങ്ങളുടെ വിലയും ശേഖരിച്ച് സൂക്ഷ്മ പരിശോധന നടത്തി കേന്ദ്ര സർക്കാരിന്റെ ക്ഷണി മന്ത്രാലയത്തിനു കീഴിൽ പ്രവർത്തിക്കുന്ന ഡയറക്ടറേറ്റ് ഓഫ് ഇക്കൺമിക്സ് ആന്റ് സപ്ലൈസ്മെന്റിൽ വകുപ്പിലേക്ക് അയച്ചു കൊടുക്കുന്നു.

(2) ഉപഭോക്തൃ വില സൂചിക:—താഴെപ്പറയുന്ന 15 തിരഞ്ഞെടുക്കപ്പെട്ട കേന്ദ്രങ്ങളിലെ 1970=100 അടിസ്ഥാന വർഷമായിട്ടുള്ള ഉപഭോക്തൃ വില സൂചിക എല്ലാ മാസവും തയ്യാറാക്കി ദിനപത്രത്തിലും ഗസറ്റിലും പ്രസിദ്ധീകരിക്കുന്നു.

- (1) തിരുവനന്തപുരം
- (2) കൊല്ലം
- (3) പുനലൂർ
- (4) ആലപ്പുഴ
- (5) കോട്ടയം
- (6) മൂണ്ടക്കയം
- (7) മൂന്നാർ
- (8) എറണാകുളം
- (9) ചാലക്കുടി
- (10) തൃശ്ശൂർ
- (11) പാലക്കാട്
- (12) കോഴിക്കോട്
- (13) മലപ്പുറം
- (14) മേപ്പാടി
- (15) കണ്ണൂർ

ഉപഭോക്തൃ വിലസൂചിക കാണിക്കുന്ന സ്റ്റോററ്റ് മെന്റുകൾ അവയുടെ ഗുണഭോക്താക്കളായ സർക്കാർ, അർദ്ധ സർക്കാർ, പൊതു മേഖല, സ്വകാര്യ സ്ഥാപനങ്ങൾക്കും വ്യക്തികൾക്കും നേരിട്ട് അയച്ചു കൊടുക്കുന്നു. കേന്ദ്ര സർക്കാരിന്റെ തൊഴിൽ മന്ത്രാലയത്തിന്റെ കീഴിൽ പ്രവർത്തിക്കുന്ന സിലയിലെ ലേബർ ബ്യൂറോയ്ക്കുവേണ്ടി 1999-2000 പുതിയ അടിസ്ഥാന വർഷമായി ഉപഭോക്തൃ വില സൂചിക പ്രസിദ്ധീകരിക്കുന്നതിന്റെ ഭാഗമായി നിർദ്ദിഷ്ട സാധനങ്ങളുടെ വാരാന്ത്യ വിലകൾ ശേഖരിച്ചു വരുന്നു.

കേന്ദ്ര സർക്കാരിന്റെ തൊഴിൽ മന്ത്രാലയത്തിൽ കീഴിൽ പ്രവർത്തിക്കുന്ന സിലയിലെ ലേബർ ബ്യൂറോയ്ക്കുവേണ്ടി ആലുവ, മുണ്ടക്കയം, കൊല്ലം, തിരുവനന്തപുരം എന്നീ കേന്ദ്രങ്ങളിൽ നിന്നും 1982 അടിസ്ഥാനവർഷമായുള്ള വില സൂചിക കണക്കാക്കുന്നതിനുള്ള നിർദ്ദിഷ്ട സാധനങ്ങളുടെ വാരാന്ത്യ വിലകൾ ശേഖരിച്ച് അയച്ചു കൊടുക്കുന്നു.

1982 അടിസ്ഥാന വർഷമായി ലേബർ ബ്യൂറോ വ്യാവസായിക തൊഴിലാളികൾക്കുവേണ്ടി പ്രസിദ്ധം ചെയ്യുന്ന ഉപഭോക്തൃ വില സൂചിക ആവശ്യപ്പെടുന്ന മുറയ്ക്ക് സർക്കാർ, അർദ്ധ സർക്കാർ, പൊതു, സ്വകാര്യ മേഖല സ്ഥാപനങ്ങൾ, വ്യക്തികൾ എന്നിവർക്ക് അയച്ചുകൊടുക്കുന്നു.

(3) അലോപ്പതി, നാട്ടുചികിത്സ, ഹോമിയോ, ജയിൽ, ഇ. എസ്. ഐ., സാമൂഹ്യക്ഷേമം, മൃഗശാല തുടങ്ങിയ വിവിധ വകുപ്പുകൾക്ക് ദർഘാസ് കരാറുകളുടെ തീർപ്പുകൾ സംബന്ധിച്ച ആവശ്യത്തിനുവേണ്ടി ക്ഷേത്രസാധനങ്ങളുടേയും ആശുപത്രികൾക്കാവശ്യമായ അന്യാവശ്യ സാധനങ്ങളുടേയും കമ്പോള ചില്ലറ വില സംസ്ഥാനത്തെ എല്ലാ താലൂക്ക് ആസ്ഥാനങ്ങളിൽ നിന്നും ശേഖരിച്ച് നൽകിവരുന്നു. ക്ഷേത്ര സാധനങ്ങളുടെ വില ശേഖരണം റിപ്പോർട്ടു വർഷത്തിലെ ജനുവരി, ഏപ്രിൽ, ജൂലായ്, ഒക്ടോബർ എന്നീ മാസങ്ങളിൽ ആരംഭിക്കുന്ന ത്രൈമാസങ്ങളായാണ് വിലകൾ നൽകുന്നത്. ഓരോ ത്രൈമാസത്തിന്റേയും വിലകൾ തൊട്ടു മുൻമാസത്തിലെ രണ്ടാമത്തെ വെള്ളിയാഴ്ചയാണ് ശേഖരിക്കുന്നത്. കൂടാതെ ഓരോ വകുപ്പിനും ആവശ്യമായ നിർദ്ദിഷ്ട സാധനങ്ങളുടെ കമ്പോള വില റിപ്പോർട്ടു വർഷത്തിൽ ജനുവരി മാസം ശേഖരിച്ച് നൽകി വരുന്നു. പ്രസ്തുത വില വിവരങ്ങൾ മെഡിക്കൽ കോളേജുകൾ, ആരോഗ്യ വകുപ്പ് ഡയറക്ടറേറ്റ്, ജില്ലാ മെഡിക്കൽ ഓഫീസുകൾ, ക്ഷയരോഗ ആശുപത്രികൾ, കുഷ്ഠരോഗ ആശുപത്രികൾ, ജയിൽ ഇൻസ്പെക്ടർ ജനറൽ, മാനസിക രോഗാശുപത്രികൾ തുടങ്ങിയവർക്ക് അയച്ചു കൊടുത്തുവരുന്നു. കൂടാതെ വില വിവരങ്ങൾ എല്ലാ സ്ഥാപനങ്ങൾക്കും, വകുപ്പുകൾക്കും അവയുടെ അപേക്ഷാനുസരണം അയച്ചു കൊടുക്കുന്നു.

(4) ആയുർവേദ മരുന്നുകളുടെ വില ശേഖരിക്കൽ:—ആയുർവേദ കോളേജുകളുടെ ആവശ്യപ്രകാരം ആയുർവേദ മരുന്നുകൾ ഉണ്ടാക്കുന്നതിന് ആവശ്യമായ ഫലങ്ങൾ, ഇലകൾ, വേരുകൾ, ക്ഷാരങ്ങൾ തുടങ്ങിയവയുടെ കമ്പോളവില ശേഖരിച്ച് തിരുവനന്തപുരം, തൃപ്പൂണിത്തുറ, കണ്ണൂർ എന്നീ ആയുർവേദ കോളേജുകൾക്ക് അയച്ചു കൊടുത്തു.

(5) വന വിഭവങ്ങളുടെ വില ശേഖരിക്കൽ:—18 ഇനം വനവിഭവങ്ങളുടെ വില കൊല്ലം, കോട്ടയം, എറണാകുളം, കോഴിക്കോട് എന്നീ കേന്ദ്രങ്ങളിൽ നിന്നും മാസംതോറും ശേഖരിച്ച് സൂക്ഷ്മ പരിശോധന നടത്തി ക്രോഡീകരിച്ച് ഓരോ ത്രൈമാസത്തിലും ഫോറസ്റ്റ് ഡിപ്പാർട്ട്മെന്റിലേക്ക് നൽകുന്നുണ്ട്. ഇവയുടെ വാർഷിക വില അയൽ സംസ്ഥാനങ്ങളിലെ ബാംഗ്ലൂർ, മദ്രാസ്, മംഗലാപുരം, നാഗർകോവിൽ എന്നീ കേന്ദ്രങ്ങളിൽ നിന്നും നേരിട്ടുവെച്ചിച്ച് വനപാലകന് അയച്ചു കൊടുക്കുന്നു.

മാർക്കറ്റ് ഇൻറലിജൻസ് പദ്ധതി

ഉൽപ്പന്നങ്ങളുടെ വിലവിവരം, ആകെയുള്ള ഉൽപ്പാദനം, ആവശ്യം കഴിഞ്ഞ വിൽപനയ്ക്ക് ലഭ്യമായ ഉൽപ്പന്നങ്ങളുടെ അളവ്, കമ്പോളത്തിൽ ഉൽപ്പന്നങ്ങളുടെ വരവും പോക്കും, ശേഖരണം, ശേഖരണത്തിന്റെ ഫലമായി ഉണ്ടാകുന്ന നഷ്ടം, ഗവൺമെന്റ് തലത്തിൽ നടത്തുന്ന ക്രയവിക്രയം എന്നിവ അറിഞ്ഞ് കമ്പോളവില നിർണ്ണയം നടത്തി, കർഷകരെ അവർ ഉൽപ്പാദിപ്പിക്കുന്ന കാർഷിക ഉൽപ്പന്നങ്ങളുടെ വിലയായി അവർക്ക് കിട്ടാവുന്ന പ്രതിഫലത്തെക്കുറിച്ച് ബോധവാൻമാരാക്കുകയാണ് മാർക്കറ്റ് ഇൻറലിജൻസുകൊണ്ട് ഉദ്ദേശിക്കുന്നത്.

ഈ പദ്ധതിയനുസരിച്ച് വില റിപ്പോർട്ട് ചെയ്യുന്ന കേന്ദ്രങ്ങളുടെ പ്രവർത്തനത്തിന് അതാത് ജില്ലാ ഡെപ്യൂട്ടി ഡയറക്ടർമാരും, ജില്ലാ ഓഫീസറന്മാരും, കോഴിക്കോട്ടും തിരുവനന്തപുരത്തും ഉള്ള രണ്ടു റീജിയണൽ സ്റ്റാറ്റിസ്റ്റിക്കൽ ഓഫീസറന്മാരും മേൽനോട്ടം വഹിച്ചു വരുന്നു.

ഇടുക്കി, പത്തനംതിട്ട, വയനാട്, കാസർകോഡ് ഒഴികെയുള്ള എല്ലാ ജില്ലാ തലസ്ഥാനങ്ങളിലും ചങ്ങനാശ്ശേരി, കൊച്ചി എന്നീ കേന്ദ്രങ്ങളിലും വിലശേഖരണ പ്രവർത്തനം അതിനുവേണ്ടി മാത്രം നിയമിച്ചിട്ടുള്ള പ്രൈം ഇൻസ്പെക്ടർമാർ നിർവ്വഹിച്ചുവരുന്നു. മറ്റു കേന്ദ്രങ്ങളിൽ ഫുൾടൈം പ്രൈം റിപ്പോർട്ടർമാരും താലൂക്ക് സ്റ്റാറ്റിസ്റ്റിക്കൽ ഓഫീസിലുള്ള ഇൻവെസ്റ്റിഗേറ്റർമാരും ഈ കൃത്യ നിർവ്വഹണത്തിൽ ഏർപ്പെട്ടിരിക്കുന്നു.

തിരുവനന്തപുരം മേഖലയിൽ 28-ഉം കോഴിക്കോട് മേഖലയിൽ 7-ഉം കണ്ണൂർ മേഖലയിൽ 4-ഉം കേന്ദ്രങ്ങളിലെ കമ്പോളനിലവാര ബുള്ളറ്റിൻ തയ്യാറാക്കി ദിവസേന ആകാശവാണിയിലൂടെ തിരുവനന്തപുരം, കോഴിക്കോട്, കണ്ണൂർ നിലയങ്ങളിൽക്കൂടി പ്രക്ഷേപണം ചെയ്തു വരുന്നു. ഈ ബുള്ളറ്ററിന്റെ പകർപ്പും അഗ്രിക്കൾച്ചറൽ പ്രൊഡക്ട്സ് കമ്മീഷണർ, തിരുവനന്തപുരം, സീനിയർ മാർക്കറ്റ് ഇൻറലിജൻസ് ഇൻസ്പെക്ടർ, തിരുവനന്തപുരം എന്നിവർക്ക് അയച്ചു കൊടുക്കുന്നു. ഇതിനുപുറമെ തിരഞ്ഞെടുക്കപ്പെട്ട കേന്ദ്രങ്ങളിലെ പ്രധാനപ്പെട്ട കാർഷിക വിഭവങ്ങളുടെ കമ്പോളനിലവാര അവലോകനം എല്ലാ ഞായറാഴ്ചയും വൈകുന്നേരം ആകാശവാണിയിലൂടെ പ്രക്ഷേപണം ചെയ്തുവരുന്നു.

ഇവയ്ക്കെല്ലാമുപരിയായി ഈ പദ്ധതി അനുസരിച്ച് മൊത്ത വിലയെ സംബന്ധിക്കുന്ന പല വിവരങ്ങൾ കേന്ദ്ര സംസ്ഥാന ഗവൺമെന്റ് സ്ഥാപനങ്ങൾക്കും റിസർവ് ബാങ്കിനും ആവശ്യം

സർണം ലഭ്യമാക്കി വരുന്നു. അരിയുടേയും നെല്ലിന്റേയും മാർക്കറ്റിലെ പ്രതിമാസ മൊത്തവില ശേഖരിച്ച് മദ്രാസിലെ സിവിൽ സപ്ലൈസ് കൺസ്യൂമർ പ്രൊട്ടക്ഷൻ ഡിപ്പാർട്ടുമെന്റിന് അയച്ചു കൊടുക്കുന്നു.

ഇൻഡക്സ് സീരീസ് വിഭാഗം (കാർഷിക ധന സംബന്ധം)

(1) കാർഷിക ഉൽപ്പന്നങ്ങളുടെ മൊത്തവില സൂചിക:—(പ്രധാനപ്പെട്ട 17 കാർഷികോൽപ്പന്നങ്ങൾ ഉൾപ്പെടുത്തിക്കൊണ്ട് സംസ്ഥാനത്തിന്റെ വിവിധ ഭാഗങ്ങളിലുള്ള കേന്ദ്രങ്ങളിൽ നിന്നും ശേഖരിക്കുന്ന മൊത്തവിലയെ അടിസ്ഥാനമാക്കി ഈ സൂചിക തയ്യാറാക്കി വരുന്നു. 1952-53 അടിസ്ഥാന വർഷമായി സ്വീകരിച്ചാണ് മാസതോറും ഈ മൊത്തവില സൂചിക തയ്യാറാക്കി വരുന്നത്.

(2) കാർഷിക വിവേങ്ങളിൽ നിന്നുള്ള വരുമാനവും അവയ്ക്ക് വേണ്ടിവരുന്ന ചെലവും തമ്മിലുള്ള താരതമ്യ പഠന സൂചിക:—1952-53 അടിസ്ഥാനവർഷമായി കർഷകരുടെ സാമ്പത്തിക നില, കാർഷികോൽപ്പന്നങ്ങളുടെ വില, അവയുടെ ഉൽപ്പാദനത്തിനുവേണ്ടിവരുന്ന ചെലവുകൾ, ശാർഹിക ചെലവുകൾ എന്നിവ കണക്കാക്കിയതും, കർഷകരുടെ ഇപ്പോഴത്തെ സാമ്പത്തികനിലയും തമ്മിലുള്ള താരതമ്യം ഈ സൂചിക കാണിക്കുന്നു. ഇത് പ്രതിമാസ സൂചികയാണ്.

(3) കാർഷിക വേതന നിരക്ക്:—സംസ്ഥാനത്തെ തിരഞ്ഞെടുക്കപ്പെട്ടിട്ടുള്ള വിവിധ കേന്ദ്രങ്ങളിൽ നിന്നും ശേഖരിക്കപ്പെട്ടിട്ടുള്ള കാർഷിക വേതനത്തിന്റെ നിരക്ക് ഇന്ത്യാ ഗവൺമെന്റിന്റെ എക്കണോമിക്സ് ആൻഡ് സ്റ്റാറ്റിസ്റ്റിക്സ് അഡ്വൈസർക്ക് അയച്ചുകൊടുക്കുകയും അതോടൊപ്പം തന്നെ കേരള ഗസറ്റിൽ പ്രസിദ്ധപ്പെടുത്തുകയും ചെയ്യുന്നു. കർഷകത്തൊഴിലാളികളുടെയും വിദഗ്ദ്ധ തൊഴിലാളികളുടെയും പ്രതിമാസ വേതന സൂചിക 1952-53 അടിസ്ഥാന വർഷമായി സ്വീകരിച്ച് തയ്യാറാക്കി കൃത്യമായി ഇന്ത്യാ ഗവൺമെന്റിന് അയച്ചു കൊടുക്കുകയും ചെയ്യുന്നു.

ഇവയ്ക്ക് പുറമെ താഴെ പറയുന്ന ജോലികൾകൂടി ഈ വിഭാഗം നിർവ്വഹിച്ചുവരുന്നു.

(1) തൊഴിലുടമകൾക്കു നാളികേരത്തിന്റെ ദൈവാര തോടുവില ശേഖരിച്ച് എറണാകുളത്തുള്ള നാളികേര വികസന ബോഡ് ചെയർമാന് ത്രൈമാസിക റിപ്പോർട്ടായി അയച്ചുകൊടുക്കുന്നു.

(2) പ്രധാനപ്പെട്ട 9 കാർഷികോൽപ്പന്നങ്ങളുടെ വാർഷിക വിലവെട്ടുപ്പ് വില തിട്ടപ്പെടുത്തി ന്യൂഡൽഹിയിലുള്ള എക്കണോമിക്സ് ആൻഡ് സ്റ്റാറ്റിസ്റ്റിക്സ് അഡ്വൈസർക്ക് അയച്ചുവരുന്നു.

(3) കയറിന്റേയും തൊണ്ടിന്റേയും പ്രതിവാര വില തയ്യാറാക്കി എറണാകുളത്തുള്ള കയർ ബോർഡ് സെക്രട്ടറിയുടെ, തിരുവനന്തപുരത്തുള്ള കയർ ഡവലപ്മെന്റ് ഡയറക്ടർക്കും അയച്ചുവരുന്നു. കയറിന്റെ തന്നെ പ്രതിമാസ വില നിലവാരം കേരള ഗസറ്റിൽ പ്രസിദ്ധപ്പെടുത്തുന്നതിനായി ഗവൺമെന്റ് പ്രസ്സിഡേക്ക് നൽകിവരുന്നു.

(4) കാർഷിക വിഭവങ്ങളുടെ വില വിവരങ്ങൾ കോടതി നിർദ്ദേശപ്രകാരം നൽകിവരുന്നു.

(5) കേന്ദ്രസർക്കാരിന്റെ കേന്ദ്രവ്യവസായ മന്ത്രാലയത്തിലെ എക്കണോമിക്സ് അഡ്വൈസർ പ്രസിദ്ധം ചെയ്തതുവരുന്ന 1981-82 അടിസ്ഥാന വർഷമായിട്ടുള്ള മൊത്തവില സൂചിക (എല്ലാ സാധനങ്ങളുടേയും) ആവശ്യപ്പെടുന്നതനുസരിച്ച് സർക്കാർ, അർദ്ധ സർക്കാർ, പൊതു, സ്വകാര്യ മേഖലാ സ്ഥാപനങ്ങൾക്കും വ്യക്തികൾക്കും കരാറുകാർക്കും നൽകിവരുന്നു.

(6) അരി, ഗോതമ്പ്, പഞ്ചസാര, എന്നിവയുടെ പ്രതിവാര കമ്പോള മൊത്തവില ശേഖരിച്ച് ഫുഡ് കോർപ്പറേഷൻ ഓഫ് ഇന്ത്യയുടെ തിരുവനന്തപുരം റീജിയണൽ മാനേജർക്ക് ആഴ്ചതാറും അയച്ചുവരുന്നു.

(7) കെ. എൽ. ആർ. ആക്ടിലെ സെക്ഷൻ 43 പ്രകാരം ജില്ലാ കളക്ടർമാരുടെ അഭ്യർത്ഥനാനുസരണം എല്ലാ താലൂക്കിലുമുള്ള പ്രധാനപ്പെട്ട കാർഷികോൽപ്പന്നങ്ങളുടെ പ്രതിമാസ ശരാശരി വില തിട്ടപ്പെടുത്തി എല്ലാ ത്രൈമാസത്തിലും സംസ്ഥാനത്തെ എല്ലാ ജില്ലാ കളക്ടർമാർക്കും നൽകിവരുന്നു.

(8) ഉപ്പിന്റെ പ്രതിവാര കമ്പോള മൊത്തവിലയും ചില്ലറവിലയും ശേഖരിച്ച് മദ്രാസിലെ ഡെപ്യൂട്ടി സാർട്ട് കമ്മീഷണർക്കും, പ്രതി മാസ ശരാശരിവില തിട്ടപ്പെടുത്തി സാർട്ട് കമ്മീഷണർ, ജബൽപൂരിനും അയച്ചു കൊടുക്കുന്നു.

(9) സുഗന്ധ ദ്രവ്യങ്ങളുടെ പ്രതിവാര കമ്പോള ചില്ലറ വിലയും ശേഖരിച്ച് കോഴിക്കോട്ടുള്ള സ്പൈസസ് ഡെവലപ്മെന്റ് ഡയറക്ടർക്കും എറണാകുളത്തെ സ്പൈസസ് ബോർഡ് ചെയർമാനും അയച്ചു കൊടുക്കുന്നു.

വയനാട്, കാസർകോട് ജില്ലകളിൽ നിന്നും സുഗന്ധദ്രവ്യങ്ങളുടെ മൊത്തവില ശേഖരിച്ച് കോഴിക്കോട് സ്പൈസസ് ഡെവലപ്മെന്റ് ഡെപ്യൂട്ടി ഡയറക്ടർക്കും അയച്ചുകൊടുക്കുന്നു.

(10) സംസ്ഥാനത്തെ എല്ലാ താലൂക്കുകളിൽ നിന്നും പ്രധാനപ്പെട്ട 27 കാർഷിക വിഭവങ്ങളുടെ പ്രതിമാസ ചില്ലറ വില ശേഖരിച്ച് കോഡീകരിച്ച് കേരള ഗസറ്റിൽ പ്രസിദ്ധപ്പെടുത്തി വരുന്നു.

(11) അരിയുടേയും നെല്ലിന്റേയും മൊത്തവില ശേഖരിച്ച് സിവിൽ സപ്ലൈസ് ആന്റ് കൺസ്യൂമർ പ്രൊഡക്ട് ഡിപ്പാർട്ട്മെന്റ്, ചെന്നൈയ്ക്ക് അയച്ചുകൊടുക്കുന്നു.

1997-98 സാമ്പത്തിക വർഷം മുതൽ പാഴ്ക്കടലാസിന്റെ വിപണന വില ജില്ലാ ആസൂത്രണങ്ങളിൽ നിന്നും ശേഖരിച്ച് വാർഷിക ശരാശരി വില സറേക്കറി കൺട്രോളർക്ക് അയച്ചുവരുന്നു.

ജനസംഖ്യാ പഠന വിഭാഗം

ജനന-മരണ സ്മിതിവിവരം:—സംസ്ഥാനത്തൊട്ടാകെയുള്ള ജനന മരണ സ്മിതിവിവര കണക്കുകൾ ശേഖരിച്ച് റിപ്പോർട്ട് തയ്യാറാക്കി പ്രസിദ്ധീകരിക്കുന്ന ജോലി റിപ്പോർട്ട് വർഷവും തുടർന്നും.

സിവിൽ രജിസ്ട്രേഷൻ സംബന്ധിച്ച ജോലികൾ, സ്പോട്ട് ചെക്ക് സർവ്വേ, പട്ടണ പ്രദേശങ്ങളിലെ സ്ഥിരതാമസക്കാരുടെ ജനന മരണ നിരക്കുകളെപ്പറ്റിയുള്ള പഠനം, മെഡിക്കൽ സർട്ടിഫിക്കേഷൻ ഓഫ് ഡെത്ത് സർവ്വേ എന്നീ പദ്ധതികളാണ് നടപ്പു വർഷവും തുടർന്നു വന്നത്.

സിവിൽ രജിസ്ട്രേഷൻ ജോലി:—1969-ലെ ജനന-മരണ രജിസ്ട്രേഷൻ ആക്ടനുസരിച്ച് പഞ്ചായത്തുകളിലും മുനിസിപ്പാലിറ്റികളിലും മുളള രജിസ്ട്രാർമാർ ജനന-മരണങ്ങൾ രജിസ്റ്റർ ചെയ്യുന്നു. ഇതു സംബന്ധിച്ചുള്ള ജനന-മരണ രജിസ്ട്രേഷൻ കാർഡുകൾ ഈ ഡിവിഷനിൽ ലേക്ക് പ്രസ്തുത സമയങ്ങളിൽ അയച്ചു തരുന്നു. ഓരോ മാസവും രജിസ്റ്റർ ചെയ്യുന്ന ജനന-മരണ കണക്കുകൾ രജിസ്ട്രാർമാരിൽ നിന്നും ലഭിക്കുന്ന അഡ്വാൻസ് ഫിഗറിന്റെ അടിസ്ഥാനത്തിൽ സംസ്ഥാന തലത്തിലുള്ള മാസാന്ത്യ റിപ്പോർട്ടുകൾ തയ്യാറാക്കി എല്ലാ മാസവും രജിസ്ട്രാർ ജനറലിനും ചീഫ് രജിസ്ട്രാറിനും അയച്ചു കൊടുക്കുന്നു.

1990 മുതൽ 1994-വരെയുള്ള വർഷങ്ങളിൽ രജിസ്റ്റർ ചെയ്തിട്ടുള്ള ജനന മരണങ്ങളുടെ നിരക്കുകൾ ഇപ്രകാരമാണ്:

| വർഷം | പട്ടണപ്രദേശം | | ഗ്രാമപ്രദേശം | | സംസ്ഥാന മൊത്തം | |
|------|--------------|-------|--------------|------|----------------|------|
| | ജനനം | മരണം | ജനനം | മരണം | ജനനം | മരണം |
| 1992 | 64.45 | 11.32 | 9.57 | 4.48 | 17.67 | 5.49 |
| 1993 | 67.04 | 11.60 | 9.46 | 4.34 | 17.67 | 5.38 |
| 1994 | 68.84 | 12.01 | 9.11 | 4.29 | 17.52 | 5.38 |

ജനന-മരണ സ്ഥിതിവിവര കണക്കുകളെ അടിസ്ഥാനമാക്കി തയ്യാറാക്കുന്ന 1995-ലെ വാർഷിക റിപ്പോർട്ട് തയ്യാറാക്കിവരുന്നു. 1994-ലെ റിപ്പോർട്ട് പ്രിൻറിംഗിനായി നൽകിയിട്ടുണ്ട്. 1996-ലെ കാർഡുകൾ ഡാറ്റാ എൻട്രിക്കായി കമ്പ്യൂട്ടറിൽ ഏൽപ്പിച്ചിട്ടുണ്ട്.

സ്പോട്ട് ചെക്ക് സർവ്വേ:—പട്ടണപ്രദേശങ്ങളിലെ സ്ഥിരതാമസക്കാർക്കുണ്ടാകുന്ന ജനന-മരണ കണക്കുകൾ ശേഖരിച്ച് അവിടത്തെ നിരക്കുകൾ കണക്കാക്കുന്നതിനും എത്രത്തോളം വിവരങ്ങൾ രജിസ്റ്റർ ചെയ്തിട്ടില്ലായെന്നുള്ളത് മനസ്സിലാക്കുന്നതിനും വേണ്ടിയാണ് ഈ സർവ്വേ മൂന്നു കോർപ്പറേഷനിലും 31 മുനിസിപ്പാലിറ്റികളിലും നടത്തുന്നത്.

ഈ സർവ്വെയുമായി ബന്ധപ്പെട്ട ഫീൽഡ് സൂപ്പർവൈസർ മുനിസിപ്പാലിറ്റികളിലും/കോർപ്പറേഷനുകളിലും തിരഞ്ഞെടുക്കപ്പെട്ട വാർഡുകളിലെ വീടുകൾ സന്ദർശിക്കുകയും ജനന-മരണ വിവരങ്ങൾ രജിസ്ട്രാറുകളിൽ ഉൾപ്പെടുത്തുകയും ചെയ്യുന്നു. ഇതിന്റെ അടിസ്ഥാനത്തിൽ അവിടത്തെ ജനന-മരണ നിരക്കും ജനന-മരണങ്ങൾ രജിസ്റ്റർ ചെയ്യുന്നതിന്റെ റേറ്റും കണക്കാക്കുന്നു. പ്രസ്തുത വർഷം 1996-ലെ സർവ്വെയുടെ വാർഷിക റിപ്പോർട്ട് തയ്യാറാക്കി പ്രിൻറിംഗിനായി ഏൽപ്പിച്ചിട്ടുണ്ട്. കൂടാതെ ഐക്യമാസ റിപ്പോർട്ടുകളും തയ്യാറാക്കിയിട്ടുണ്ട്. 1997-ലെ വാർഷിക റിപ്പോർട്ടിന്റെ ജോലി പൂരോഗമിച്ചു വരുന്നു.

മെഡിക്കൽ സർട്ടിഫിക്കേഷൻ ഓഫ് കോസ് ഓഫ് ഡെന്ത് സർവൈ:—

സംസ്ഥാനത്തെ 3 കോർപ്പറേഷനുകളും രണ്ട് മുനിസിപ്പാലിറ്റികളുമാണ് ഈ സർവ്വേയ്ക്കുവേണ്ടി തിരഞ്ഞെടുക്കപ്പെട്ടിട്ടുള്ളത്. പ്രസ്തുത കാലയളവിൽ ഡെപ്യൂട്ടി ഹെൽത്ത് ഓഫീസർമാരുടെ ഒഴിവിനാൽ തിരുവനന്തപുരം കോർപ്പറേഷൻ ഒഴികെ ബാക്കി നാലു സെന്ററുകളിൽ സർവ്വേ നടത്തിയിട്ടില്ല. 1997-ലെ വാർഷിക സർവ്വേ റിപ്പോർട്ട് തയ്യാറാക്കി രജിസ്ട്രാർ ജനറലിന് അയയ്ക്കുകയുണ്ടായി. കൂടാതെ 1998-ലെ സർവ്വേ പുരോഗമിച്ചുവരുന്നു.

സിവിൽ രജിസ്ട്രേഷനിൽ ഉണ്ടാകാവുന്ന അപാകതകൾ നിമിത്തം കൃത്യവും വിശ്വസനീയവുമായ പ്രതിവർഷ ജനസംഖ്യാ വർദ്ധന കണക്കുകൾ ലഭ്യമാകാതെ വന്ന സാഹചര്യത്തിൽ ഭാരത രജിസ്ട്രാർ ജനറൽ ഒരു പൊതു നിർദ്ദേശം മാനുവലിന്റെ അടിസ്ഥാനത്തിൽ ആവിഷ്കരിച്ചു. ഭാരതമൊട്ടാകെ നടപ്പിലായിവരുന്ന ഒരു പദ്ധതിയാണ് സാമ്പിൾ രജിസ്ട്രേഷൻ. കരളത്തിൽ 150 തിരഞ്ഞെടുക്കപ്പെട്ട സാമ്പിൾ യൂണിറ്റുകളാണ് ഈ പദ്ധതി പ്രകാരമുള്ള കണക്കെടുപ്പ് നടത്തുന്നത്.

ഈ പദ്ധതിയുമായി ബന്ധപ്പെട്ട് വിവിധ തസ്തികകളിൽ ജോലി ചെയ്യുന്നവരുടെ എണ്ണം ഇപ്രകാരമാണ്:

| തസ്തിക | എണ്ണം | പ്രവർത്തനമണ്ഡലം |
|---|-------|--|
| 1. പാർട്ട് ടൈം എന്ക്വയററർ | 150 | നിർദ്ദേശിക്കപ്പെട്ട ഗ്രാമങ്ങൾ |
| 2. കമ്പ്യൂട്ടർ സൂപ്പർ വൈസർമാർ | 17 | ജില്ലാ ആഫീസുകൾ (എക്കണോമിക്സ് ആൻഡ് സറ്റാറ്റിസ്റ്റിക്സ്) |
| 3. അഡീഷണൽ ജില്ലാ ആഫീസർ | 14 | ജില്ലാ ആഫീസുകൾ |
| 4. ഇൻവെസ്റ്റിഗേറ്റർ (സാമ്പിൾ രജിസ്ട്രേഷൻ) | 14 | ജില്ലാ ആഫീസുകൾ |
| 5. റീജിയണൽ സറ്റാറ്റിസ്റ്റിക്കൽ ആഫീസർ | 1 | ഡയറക്ടറുടെ ആഫീസ് |
| 6. റിസർച്ച് അസിസ്റ്റന്റ് | 1 | .. |
| 7. യു. ഡി. കമ്പയിലർ | 2 | .. |
| 8. കമ്പ്യൂട്ടർ | 1 | .. |

ജനസംഖ്യാസിസ്ഥാനത്തിൽ തിരഞ്ഞെടുക്കപ്പെട്ട 150 സാമ്പിളുകളിലും എന്ക്വയററർമാർ ജനനവും മരണവും കൃത്യമായി രജിസ്റ്റർ ചെയ്യുകയും മാസാന്ത്യം ത്രൈമാസ റിപ്പോർട്ടുകൾ അയച്ച് തരികയും അവയുടെ സംഗ്രഹം ഭാരത രജിസ്ട്രാർ ജനറലിന് അയച്ച് കൊടുക്കുകയും ചെയ്യുന്നു. നടപ്പ് വർഷത്തിൽ 65, 66 എന്നീ രണ്ട് അർദ്ധവാർഷിക സർവ്വേകൾ നടത്തുകയും പ്രസ്തുത സർവ്വേയുടെ ഫലം പരിശോധിച്ച് രജിസ്ട്രാർ ജനറലിന് അയച്ച് കൊടുക്കുകയും ചെയ്തിട്ടുണ്ട്. കൂടാതെ 67-ാം റൗണ്ട് സർവ്വേയുടെ ഫീൽഡ് വർക്ക് ആരംഭിക്കുകയും ചെയ്തു. സാമ്പിൾ രജിസ്ട്രേഷൻ പദ്ധതിയുടെ 1995-ലെ വാർഷിക റിപ്പോർട്ട് തയ്യാറാക്കി അംഗീകാരത്തിന് സമർപ്പിച്ചിട്ടുണ്ട്.

1997-ൽ രജിസ്ട്രാർ ജനറൽ പ്രസിദ്ധീകരിച്ച ജനന മരണ നിരക്കുകൾ താഴെ കുറിക്കുന്നു.

| | |
|------------------|------------|
| | ((ഗ്രാമം)) |
| ജനന നിരക്ക് | 17.9 |
| മരണ നിരക്ക് | 6.3 |
| ശിശു മരണ നിരക്ക് | 11 |

വേന നിർമ്മാണവും വേതന ഘടന സർവ്വെയും

വേന നിർമ്മാണ രംഗത്തെ സ്ഥിതി വിവരക്കണക്കുകൾ ശേഖരിക്കുന്നതിനും, സംഗ്രഹിച്ച് ദേശീയ വേന നിർമ്മാണ വകുപ്പിന് അയച്ച് കൊടുക്കുന്നതിനുമായി മൂന്ന് തലത്തിലുള്ള സംവിധാനമാണ് ഇപ്പോൾ നിലവിലുള്ളത്. ഇതനുസരിച്ച് പൊതുമരാമത്ത് വകുപ്പ്, മുനിസിപ്പൽ അഡ്മിനിസ്ട്രേഷൻ വകുപ്പ്, എക്കണോമിക്സ് ആൻഡ് സാറ്റാറിസ്റ്റിക്സ് വകുപ്പ് എന്നീ വകുപ്പുകളിലായി വേന നിർമ്മാണത്തെക്കുറിച്ചുള്ള വിവരങ്ങൾ ശേഖരിക്കുകയും സംഗ്രഹിക്കുകയും ചെയ്യുന്നു.

1. പൊതുമരാമത്ത് വകുപ്പ്:—50,000 രൂപയ്ക്കുമേൽ ചെലവ് ചെയ്ത് നിർമ്മിക്കുന്ന സർക്കാർ കെട്ടിടങ്ങളെക്കുറിച്ചുള്ള വിവരങ്ങൾ ശേഖരിക്കുന്നതും സംഗ്രഹിച്ച് വാർഷിക റിപ്പോർട്ട് തയ്യാറാക്കുന്നതും പൊതുമരാമത്ത് വകുപ്പിലെ സ്ഥിതിവിവരക്കണക്ക് വിഭാഗമാണ്. 1993-94 വരെയുള്ള വാർഷിക റിപ്പോർട്ട് ഇതുവരെ ലഭിച്ചിട്ടുണ്ട്. 1994-95-ലെ വാർഷിക റിപ്പോർട്ട് തയ്യാറാക്കി വരികയാണ്.

2. മുനിസിപ്പൽ അഡ്മിനിസ്ട്രേഷൻ വകുപ്പ്:—10,000-ൽ കൂടുതൽ ജനസംഖ്യയുള്ള മുനിസിപ്പാലിറ്റികളിൽ നിർമ്മിക്കുന്ന സ്വകാര്യ മേഖലയിലെ കെട്ടിടങ്ങളെക്കുറിച്ചുള്ള വിവരങ്ങൾ ശേഖരിക്കുകയും സംഗ്രഹിക്കുകയും ചെയ്യുന്നത് മുനിസിപ്പൽ ഭരണ വകുപ്പിലുള്ള സ്ഥിതിവിവരക്കണക്ക് വിഭാഗമാണ്. ഓരോ പാദവർഷങ്ങളിലും എല്ലാ മുനിസിപ്പാലിറ്റികളിൽ നിന്നും വിവരങ്ങൾ ശേഖരിച്ച് സംഗ്രഹിച്ച് പാദവാർഷിക റിപ്പോർട്ടുകളായി ഇവിടേക്ക് അയച്ചുതരുന്നു. ഇപ്രകാരം ശേഖരിച്ച് 1996-97 വരെയുള്ള ഷെഡ്യൂളുകൾ ദേശീയ കെട്ടിട നിർമ്മാണ വകുപ്പിലേക്ക് അയച്ച് കൊടുത്തിട്ടുണ്ട്.

കേരളത്തിലെ 3 കോർപ്പറേഷനുകളിൽ നിന്നും (തിരുവനന്തപുരം, കൊച്ചി, കോഴിക്കോട്) സ്വകാര്യ മേഖലയിൽ നിർമ്മിക്കുന്ന കെട്ടിടങ്ങളെ സംബന്ധിച്ച വിവരങ്ങൾ ഓരോ പാദവർഷത്തിലും ശേഖരിച്ച് സംഗ്രഹിക്കുന്നു. മേൽ വിവരിച്ച പ്രകാരം 3 തലങ്ങളിലായി വകുപ്പ് നേരിട്ട് ശേഖരിക്കുന്ന വിവരങ്ങളുടെ റിപ്പോർട്ടുകൾ തയ്യാറാക്കി ദേശീയ കെട്ടിട നിർമ്മാണ വകുപ്പിന് അയച്ച് കൊടുക്കുന്നു. കൂടാതെ കെട്ടിട നിർമ്മാണത്തിനാവശ്യമായ സാധന സാധനികളുടെ വില നിലവാരവും, അതിലൂടെയുണ്ടാകുന്ന കെട്ടിട നിർമ്മാണ തൊഴിലാളികളുടെ വേതന നിരക്കും ഓരോ പാദവർഷത്തിലും ജില്ലാ-സ്മാനത്തിൽ ശേഖരിച്ച് സംഗ്രഹിച്ച് ദേശീയ കെട്ടിട നിർമ്മാണ മേധാവിക്ക് അയച്ച് കൊടുക്കുകയും ചെയ്യുന്നു. 30-6-1999-ലെ പാദവാർഷിക റിപ്പോർട്ട് തയ്യാറാക്കിവരുന്നു.

വേതന ഘടന സർവ്വം:—സംസ്ഥാനത്തിലെ എല്ലാ ജില്ലകളിലും നഗരങ്ങളിലും ഗ്രാമങ്ങളിലുമുള്ള മൊത്ത വ്യാപാര സ്ഥാപനങ്ങളിലും ചില്ലറ വ്യാപാര സ്ഥാപനങ്ങളിലും ജോലി ചെയ്യുന്ന ജീവനക്കാരുടേയും കെട്ടിട നിർമ്മാണ മേഖലയിൽ ജോലി ചെയ്യുന്നവരുടേയും ശരാശരി വേതനം കണക്കാക്കുന്നതിനായി വേതന ഘടന സർവ്വം നടത്തുന്നു. ഇതിനായി ഓരോ ജില്ലകളിലേയും നഗരങ്ങളിലും ഗ്രാമങ്ങളിലുമായി മൊത്ത-ചില്ലറ വ്യാപാര സ്ഥാപനങ്ങൾ തിരഞ്ഞെടുക്കുന്നു. 5 വർഷത്തെ സർവ്വ ഉദ്ദേശിച്ചാണ് ഇത്തരം കടകൾ തിരഞ്ഞെടുക്കുന്നത്. 1997-2002വരെയുള്ള സർവ്വയാണ് ഇപ്പോൾ ചെയ്യുന്നത്. ഇങ്ങനെ തിരഞ്ഞെടുക്കുന്ന സ്ഥാപനങ്ങളിൽനിന്ന് കെട്ടിട നിർമ്മാണ യൂണിറ്റുകളിൽ നിന്നും ഓരോ പാദവർഷത്തിലും വേതന നിരക്കുകൾ സംബന്ധിച്ച വിവരങ്ങൾ പ്രസ്തുത ഫോറങ്ങളാൽ ശേഖരിക്കുകയും ഇവിടേക്ക് അയച്ച് തരികയും ചെയ്യുന്നു. പ്രസ്തുത ഫോറങ്ങൾ ഇവിടെ സൂക്ഷ്മ പരിശോധന നടത്തിയശേഷം പാദവർഷിക റിപ്പോർട്ടും വാർഷിക റിപ്പോർട്ടും തയ്യാറാക്കുന്നു. വ്യാപാര-വാണിജ്യ സ്ഥാപനങ്ങളിലെ ജീവനക്കാരുടേയും ശരാശരി വേതന നിരക്കുകൾ പ്രത്യേകം പട്ടികയായി തയ്യാറാക്കുന്നു. കെട്ടിട നിർമ്മാണ തൊഴിലാളികളുടെ ശരാശരി വേതനം സംബന്ധിച്ച റിപ്പോർട്ട് 1997-98 വരെയുള്ളത് തയ്യാറാക്കിയിട്ടുണ്ട്. വ്യാപാര വാണിജ്യ മേഖലയിലെ ജീവനക്കാരുടെ ശരാശരി വേതനം സംബന്ധിച്ച റിപ്പോർട്ട് 1996-97 വരെയുള്ളത് തയ്യാറാക്കിയിട്ടുണ്ട്.

ലേബർ വിഭാഗം

1948-ലെ ഫാക്ടറി നിയമ പ്രകാരം 1996-ൽ പ്രവർത്തിച്ചിരുന്ന ഫാക്ടറികളുടെ അർദ്ധ വാർഷിക കണക്കുകൾ ശേഖരിച്ച് സൂക്ഷ്മ പരിശോധന നടത്തി റിപ്പോർട്ട് തയ്യാറാക്കി ലേബർ ബ്യൂറോയിലേക്ക് അയച്ച് കൊടുത്തു. കൂടാതെ 1997-ൽ പ്രവർത്തിച്ചിരുന്ന ഫാക്ടറി കളുടെ വാർഷിക കണക്കുകൾ ശേഖരിച്ച് റിപ്പോർട്ട് തയ്യാറാക്കുന്ന ജോലി ഈ മാസാവസാനം ലേബർ ബ്യൂറോയ്ക്ക് സമർപ്പിക്കുവാനും പുരോഗമിച്ച് വരികയാണ്.

1936-ലെ പേമെന്റ് ഓഫ് വേജസ് ആക്ട് പ്രകാരം 1997-ലെ തോട്ടത്തിൽ ജോലി ചെയ്യുന്ന തൊഴിലാളികളുടെ വേതന വിവരങ്ങൾ ചീഫ് ഇൻസ്പെക്ടർ ഓഫ് പ്ലാന്റേഷൻ ഓഫീസിൽ നിന്നും ശേഖരിച്ച് സൂക്ഷ്മ പരിശോധന നടത്തി റിപ്പോർട്ട് തയ്യാറാക്കി ലേബർ ബ്യൂറോയ്ക്ക് അയച്ച് കൊടുത്തു.

1961-ലെ ഫാക്ടറി നിയമ പ്രകാരം പ്രവർത്തിച്ചിരുന്ന ഫാക്ടറി കളിലേയും തോട്ടങ്ങളിലേയും വനിതാ ജീവനക്കാർക്ക് നൽകിയ പ്രസവകാല ആനുകൂല്യങ്ങളെ സംബന്ധിച്ച് റിപ്പോർട്ട് തയ്യാറാക്കി ലേബർ ബ്യൂറോയ്ക്ക് അയച്ച് കൊടുത്തു.

ഫാക്ടറികളിലും തോട്ടങ്ങളിലും 1999 മാർച്ച് മാസം വരെ ഉണ്ടായിട്ടുള്ള പണിമുടക്ക്, ലോക്കൗട്ട്, ലേ ഓഫ് ഇവയെ സംബന്ധിച്ച വിവരങ്ങൾ ജില്ലാ ലേബർ ഓഫീസുകളിൽ നിന്നും ജില്ലാ സ്റ്റാറ്റിസ്റ്റിക്കൽ ഓഫീസുകളിലേക്ക് അയയ്ക്കുകയും

ജില്ലാ ഓഫീസുകളിൽ നിന്നും കിട്ടുന്ന വിവരങ്ങൾ സൂക്ഷ്മ പരിശോധന നടത്തി റിപ്പോർട്ട് തയ്യാറാക്കി ലേബർ ബ്യൂറോയ്ക്ക് അയച്ച് കൊടുക്കുകയും ചെയ്തിട്ടുണ്ട്.

വിലയിരുത്തൽ സർവെ

മണ്ണ് സംരക്ഷണവകുപ്പ് മുഖേന സംസ്ഥാനത്തെ പതിരുന്നത് ജില്ലകളിൽ നടപ്പാക്കുന്ന മണ്ണ് സംരക്ഷണ പദ്ധതികളുടെ ഒരു വിലയിരുത്തൽ പഠനം സംബന്ധിച്ച ജോലിയാണ് ഈ വിഭാഗത്തിൽ ചെയ്യുന്നത്. പ്രത്യേക തൊഴിൽദാന പദ്ധതി, വായ്പാ പദ്ധതി എന്നിവ വഴി അഞ്ച് വർഷങ്ങൾക്ക് മുമ്പ് പൂർത്തീകരിച്ച പദ്ധതികളാണ് 1998-99-ൽ പഠനത്തിനായി ഉൾപ്പെടുത്തിയിട്ടുള്ളത്. തിരഞ്ഞെടുത്ത ഗുണഭോക്താക്കളിൽനിന്ന് വിവരങ്ങൾ ശേഖരിക്കുന്നതിനായി 1998-99 കാർഷിക വർഷത്തിലാണ് (ജൂലായ്-ജൂൺ) ഈ സർവെ നടത്തുന്നത്.

വിവിധ ജില്ലകളിൽ നിന്നും ശേഖരിച്ച കണക്കുകൾ ക്രോഡീകരിച്ചു കൊണ്ടുള്ള 1995-96-ലെ ഒരു റിപ്പോർട്ട് ഈ വിഭാഗത്തിൽ നിന്നും പ്രസിദ്ധീകരിച്ചു.

1996-97-ലെ പഠന റിപ്പോർട്ട് തയ്യാറാക്കി. 1997-98-ലെ ടി റിപ്പോർട്ട് തയ്യാറാക്കുന്നതിനുവേണ്ടിയുള്ള ട്രാബുലേഷൻ ജോലികൾ ഇപ്പോൾ ഈ വിഭാഗത്തിൽ ദ്രുതഗതിയിൽ നടന്നുകൊണ്ടിരിക്കുന്നു.

1999-2000-ലെ വിവരങ്ങൾ ശേഖരിക്കുന്നതിനായുള്ള പ്രാഥമിക ജോലികൾ സംസ്ഥാനത്തെ പതിമൂന്ന് ജില്ലകളിലും ആരംഭിച്ചു കഴിഞ്ഞു.

ദേശീയ സാമ്പിൾ സർവെ

ഭാരത സർക്കാരിന്റെ നാഷണൽ സാമ്പിൾ സർവെ ഓർഗനൈസേഷൻ ആസൂത്രണത്തിനും ഭരണപരമായ ആവശ്യങ്ങൾക്കും രാജ്യത്തിലെ ജനങ്ങളുടെ സാമൂഹിക സാമ്പത്തിക വിവരങ്ങൾ ശേഖരിക്കുന്നതിന് നടത്തി വരുന്ന സർവെ ഈ വർഷത്തിലും തുടരുകയുണ്ടായി. കേരളത്തിലെ തിരഞ്ഞെടുക്കപ്പെട്ട ഗ്രാമങ്ങളിലും നഗരങ്ങളിലും, നാഷണൽ സാമ്പിൾ സർവെ ഓർഗനൈസേഷനും ഈ വകുപ്പും തുല്യ സാമ്പിളുകളിൽ സർവെ നടത്തിവരുന്നു. ഓരോ കാലയളവിലും നിലവിൽ താൽപര്യമുള്ള വിഷയങ്ങളെക്കുറിച്ച് സർവെ നടത്തുന്നു.

1998 ജനുവരി മുതൽ 1998 ജൂൺ വരെയുള്ള കാലയളവിൽ 54.0ം റൗണ്ട് സർവ്വേ നടന്നു. 204 സാമ്പിൾ ഗ്രാമ പ്രദേശങ്ങളിലും 72 സാമ്പിൾ നഗര പ്രദേശങ്ങളിലും ഫീൽഡ് ജോലി നടത്തി. ഈ സർവെയിൽകൂടി പൊതു സ്വത്ത് വിഭവങ്ങൾ, ശുചീകരണ പ്രവർത്തനങ്ങൾ, കുടിവെള്ളം, കുടുംബത്തിന്റെ ഉപഭോക്തൃ ചെലവ് എന്നിവയെ സംബന്ധിച്ച വിവരങ്ങൾ ശേഖരിക്കുകയുണ്ടായി. കുടുംബ ചെലവിലും വില്ലേജ് ചെലവിലും പൊതു സ്വത്ത് വിഭവങ്ങളെക്കുറിച്ചുള്ള വിവരങ്ങൾ ശേഖരിക്കുന്നത് ഇത് ആദ്യമായാണ്. കേന്ദ്രീകൃത വിവരങ്ങൾ നിർദ്ദേശിച്ച് ഡെഡ്യൂട്ടികളിൽ വീട്ടുമുഴുവായുള്ള മുഖാമുഖ സംഭാഷണത്തിലൂടെ ശേഖരിച്ചു.

ഈ സർവ്വെയിൽ കൂടി ശേഖരിച്ച വിവരങ്ങൾ ഗവൺമെന്റിന്റെ നയരൂപീകരണത്തിനും ഭാവി പരിപാടികൾ ആസൂത്രണം ചെയ്യുന്നതിനും സഹായകമാണ്.

ഈ സർവ്വേക്ക് 0.1, 0.2, 3.3, 3.1, 1.0 എന്നീ ഷെഡ്യൂളുകളാണ് ഉപയോഗിക്കുന്നത്. 0.1, 0.2 എന്നീ ഫോറങ്ങളിൽകൂടിയഥാക്രമം ഗ്രാമ പ്രദേശത്തേയും നഗര പ്രദേശത്തേയും കുടുംബാംഗങ്ങളെ സംബന്ധിച്ച വിവരങ്ങൾ ശേഖരിച്ച് ഫോറം 3.3-ൽ വില്ലേജ് ലെവലിൽ പൊതു സ്വത്ത് വിവരങ്ങളെക്കുറിച്ചുള്ള വിവരങ്ങൾ ശേഖരിച്ചു. ഫോറം 3.1-ൽ പൊതു സ്വത്ത് വിഭവങ്ങളിൽ ഗുചിത്വം, കൂടിവെള്ളം എന്നിവയെ സംബന്ധിച്ച് കുടുംബത്തിന്റെ വിവരങ്ങൾ ശേഖരിച്ചു. ഫോറം 1.0-ൽ കുടുംബത്തിന്റെ ഉപഭോക്തൃ ചെലവിനെ സംബന്ധിച്ച വിവരങ്ങളും ശേഖരിക്കുകയുണ്ടായി.

1998 ജൂലൈ മുതൽ 1999 ജൂൺ വരെയുള്ള ഒരു വർഷക്കാലം നാഷണൽ സാമ്പിൾ സർവ്വേ നടന്നിട്ടില്ല. ഈ കാലയളവിൽ ബ്യൂട്ടി പാർലർ, കമ്പ്യൂട്ടർ സാഹചര്യങ്ങൾ എന്നിവയെ സംബന്ധിക്കുന്ന ഒരു സാമ്പിൾ സർവ്വേ സംസ്ഥാനത്ത് ഈ വകുപ്പിന്റെ ആഭിമുഖ്യത്തിൽ നാഷണൽ സാമ്പിൾ സർവ്വേ നടത്തുന്ന ഉദ്യോഗസ്ഥന്മാരുടെ സഹായത്തിൽ നടത്തുകയുണ്ടായി.

1998-99 വർഷത്തിൽ 50-ാം റൗണ്ടിന്റെ ഡാറ്റാ എൻട്രി ജോലി കമ്പ്യൂട്ടറിൽ പൂർത്തിയാക്കി.

51-ാം റൗണ്ടിന്റെ ട്രാബുലേഷൻ ജോലിയും 52-ാം റൗണ്ടിന്റെ സൂക്ഷ്മ പരിശോധനാജോലിയും പൂരോഗമിക്കുന്നു. 53-ാം റൗണ്ടിന്റെ സൂക്ഷ്മ പരിശോധന ജില്ലകളിൽ നടന്നുവരുന്നു. 54-ാം റൗണ്ടിന്റെ ഫീൽഡ് വർക്ക് അവസാനിപ്പിച്ചതിനെ തുടർന്ന് പൂരിപ്പിച്ച ഫോറങ്ങൾ ജില്ലകളിൽനിന്നും ഡയറക്ടറേറിലേയ്ക്ക് ലഭിച്ചുകൊണ്ടിരിക്കുന്നു.

സാമ്പത്തിക സെൻസസ്

സാമ്പത്തിക മേഖലയുടെ വിവിധ ഘടകങ്ങളിലൊന്നായ അസംഘടിത മേഖലകളിലെ പ്രത്യേകിച്ചും കാർഷികേതര മേഖലയിലെ സ്ഥിതി വിവരങ്ങളുടെ കുറവു നികത്തുക എന്ന കാഴ്ചപ്പാടോടെ കേന്ദ്ര സർക്കാർ 1977-ൽ ആരംഭിച്ചതാണ് സാമ്പത്തിക സെൻസസ്. നാലാമതു സാമ്പത്തിക സെൻസസിന്റെ പ്രാരംഭ പ്രവർത്തനങ്ങൾ 1996-ൽ ആരംഭിച്ചു.

സ്വന്തം ഉപഭോഗത്തിനുവേണ്ടി മാത്രമല്ലാതെ ഏതെങ്കിലും അസംഘടിത മേഖലയിൽ പ്രവർത്തിച്ചു കൊണ്ടിരിക്കുന്ന സാമ്പത്തിക സംരംഭങ്ങളുടെ കാർഷികവും കാർഷികേതരവുമായ (തോട്ടം കൃഷി ഒഴികെ) ഉൽപ്പാദനത്തേയും വിതരണത്തേയും കുറിച്ചുള്ള ഔദ്യോഗിക കണക്കെടുപ്പിനെയാണ് സാമ്പത്തിക സെൻസസ് കൊണ്ട് ഉദ്ദേശിക്കുന്നത്. നാലാമത് സാമ്പത്തിക സെൻസസിന്റെ ഫീൽഡ് വർക്ക് 1998 ജൂൺ മാസത്തിൽ തുടങ്ങി ഒരു മാസം കൊണ്ട് പൂർത്തിയായി. കണക്കെടുപ്പിന്റെ ആവശ്യത്തിനായി സംസ്ഥാനത്ത് 6400 എന്യൂമറേറ്റർമാരെയും 1115 സൂപ്പർവൈസർമാരെയും നിയോഗിക്കുകയും അവർ 6583121 ഭവനങ്ങൾ സന്ദർശിച്ച് വിവരങ്ങൾ ശേഖരിക്കുകയും ചെയ്തു.

ഈ സർവ്വെ മുഖേന ലഭ്യമാകുന്ന അടിസ്ഥാന വിവരങ്ങൾ വിവിധ സാമ്പത്തിക സംരംഭങ്ങളിൽ പ്രവർത്തന മൂലധനം, ഘടന, നിക്ഷേപം, തൊഴിലവസരങ്ങൾ, ഉൽപ്പാദനം എന്നിവയെക്കുറിച്ചുള്ള വിവരങ്ങൾ ലഭ്യമാക്കുന്നതിന് പിന്നീട് നടത്തുന്ന സർവ്വെകൾക്ക് പ്രയോജനകരമാണ്. നട്ടപ്പു വർഷത്തിൽ ഇതിന്റെ കംപ്യൂട്ടറൈസേഷൻ നടപടികൾ തുടങ്ങി. പ്രാഥമിക റിപ്പോർട്ടിൽ തന്നെ 1569549 കാർഷികവും കാർഷികേതരവുമായ സംരംഭങ്ങൾ നിലനിന്ന് പ്രവർത്തിച്ചു വരുന്നതായി സർവ്വെ വെളിപ്പെടുത്തുന്നു. ഈ സെൻസസിന്റെ തുടർ പ്രവർത്തനങ്ങൾ വകുപ്പിന്റെ ഡയറക്ടറുടെ മേൽനോട്ടത്തിൽ ഒരു ജോയിന്റ് ഡയറക്ടർ, ഒരു അസിസ്റ്റന്റ് ഡയറക്ടർ, രണ്ട് റിസർച്ച് അസിസ്റ്റന്റ്, 7 കമ്പയിലർ മുതലായവർ നടത്തിവരുന്നു.

ഘാനിംഗ് വിഭാഗം

സംഗതിവിവരക്കണക്കുകൾ ശേഖരിക്കുന്നതിനായി ഈ വകുപ്പ് ഏറ്റെടുത്തു നടത്തുവാൻ ഉദ്ദേശിക്കുന്ന ഘാൻ പദ്ധതികൾ തയ്യാറാക്കി സർക്കാരിനു സമർപ്പിക്കുകയും പദ്ധതി പ്രവർത്തനങ്ങളുടെ പുരോഗതി അവലോകനം ചെയ്ത് പ്രതിമാസ ത്രൈമാസ റിപ്പോർട്ടുകൾ തയ്യാറാക്കി അവ യഥാക്രമം സംസ്ഥാന, കേന്ദ്ര സർക്കാരുകൾക്ക് നൽകുക എന്നിവയാണ് ഈ വിഭാഗത്തിന്റെ പ്രധാന ജോലി.

1998-99 സാമ്പത്തിക വർഷത്തേയ്ക്കുള്ള ഈ വകുപ്പിലെ പദ്ധതികൾക്ക് ബഡ്ജറ്റിൽ വക കൊള്ളിച്ച തുകയും ചെലവാക്കിയ തുകയും താഴെ പറയും പ്രകാരമാണ്.

| ക്രമ നമ്പർ | സ്കീമുകൾ | ബഡ്ജറ്റിൽ വക കൊള്ളിച്ച തുക (രൂപ ലക്ഷത്തിൽ) | ചെലവാക്കിയ തുക |
|------------|--|--|----------------|
| (1) | (2) | (3) | (4) |
| 1 | സംഗണക വിഭാഗം ശക്തിപ്പെടുത്തൽ (3454-02-203-98) | 16.00 | 2.47 |
| 2 | വാഹനങ്ങൾ വാങ്ങുന്നതിനുള്ള പദ്ധതി (3454-02-203-97) | 8.00 | .. |
| 3 | സംഗതിവിവരക്കണക്കു വകുപ്പിലെ ഉദ്യോഗസ്ഥന്മാർക്ക് പരിശീലനം നൽകുന്നതിനുള്ള പദ്ധതി (3454-02-203-96) | 10.00 | 2.44 |
| 4 | സർവ്വെയും പഠനങ്ങളും (3454-02-112-96) | 40.00 | 22.44 |
| 5 | അതാതു കാലത്തെ കാർഷിക സംഗതിവിവരക്കണക്കുകൾ റിപ്പോർട്ടു ചെയ്യുന്നതിനു വേണ്ടിയുള്ള സർവ്വെ (3454-02-111-98) (50% കേന്ദ്ര സഹായം) | 660.00 | 536.95 |
| 6 | സാമ്പത്തിക സെൻസസ് (3454-02-111-91) (100% സി. എസ്. എസ്.) | 156.15 | 141.13 |

| (1) | (2) | (3) | (4) |
|-----|--|-------|-------|
| 7. | ചെറുകിട ജലസേചനങ്ങളെക്കുറിച്ചുള്ള യുക്തമായ സ്ഥിതിവിവരക്കണക്കുകൾ (3454-02-112-97) (100% കേന്ദ്ര സഹായം) | 18.00 | 8.91 |
| 8. | കാർഷിക സെൻസസ് (2406-01-111-99) (100% കേന്ദ്ര സഹായം) | 25.00 | 24.57 |
| 9. | ജില്ലകളിൽ കമ്പ്യൂട്ടർ ഡിവിഷൻ ശക്തിപ്പെടുത്തൽ (3454-02-203-95) | 14.00 | 0.20 |

ഈ വകുപ്പിലെ ഉദ്യോഗസ്ഥന്മാർക്ക് സാങ്കേതിക പരിശീലനം ലഭിക്കുന്നതിനുവേണ്ടി വിവിധ പരിശീലന കേന്ദ്രങ്ങളിലേക്ക് തിരഞ്ഞെടുത്ത് അയയ്ക്കുന്ന ജോലിയും ഈ വിഭാഗമാണ് നിർവഹിക്കുന്നത്.

1998-99 സാമ്പത്തിക വർഷത്തിൽ ഈ വകുപ്പിലെ മൂന്ന് ഉദ്യോഗസ്ഥന്മാരെ പരിശീലനത്തിനുവേണ്ടി തിരഞ്ഞെടുക്കുകയുണ്ടായി. അവരിൽ രണ്ട് അഡ്മിനിസ്ട്രേറ്റീവ് അസിസ്റ്റന്റ് ഐ. എം. ജി. യിലും ഡയറക്ടർ (1-6-1998 മുതൽ 12-6-1998 വരെ) ആസം. ട്രേഡിയ, ന്യൂസിലാന്റ് എന്നീ രാജ്യങ്ങളിലും പോകുകയുണ്ടായി.

ഔദ്യോഗിക ഭാഷാ വിഭാഗം

രേണതലത്തിൽ ഔദ്യോഗിക ഭാഷ മലയാളമാക്കുക എന്ന സർക്കാരിന്റെ നയം ഈ വകുപ്പിൽ നടപ്പിലാക്കുകയും പുരോഗതി വിലയിരുത്തുകയുമാണ് ഈ വിഭാഗത്തിന്റെ പ്രധാന ചുമതല.

കാലാകാലങ്ങളിൽ ഇതു സംബന്ധമായ നിർദ്ദേശങ്ങൾ ഡിപ്പാർട്ടുമെന്റിന്റെ വിവിധ തലങ്ങളിലെത്തിക്കുകയും താലൂക്ക് ജില്ലാ തലത്തിൽ അവലോകനം നടത്തി ക്രോഡീകരിക്കുകയും ചെയ്ത് ഗവൺമെന്റിന് സമർപ്പിക്കുന്നു.

ഈ വകുപ്പ് ഒരു സാങ്കേതിക വകുപ്പായതിനാൽ പൂർണ്ണമായും മലയാളമാക്കുവാൻ ബുദ്ധിമുട്ടുണ്ട്.

ഏകോപന സമിതി വിഭാഗം

വിവിധ വകുപ്പുകളിൽ പ്രവർത്തിക്കുന്ന സ്റ്റാറ്റിസ്റ്റിക്കൽ വിഭാഗങ്ങളുടെ പ്രവർത്തനങ്ങൾ വിലയിരുത്തുകയും ഏകോപിപ്പിക്കുകയും ചെയ്യുകയാണ് ഈ വിഭാഗത്തിലെ പ്രധാന പ്രവർത്തനം.

വിവിധ വകുപ്പുകളിലെ സ്റ്റാറ്റിസ്റ്റിക്കൽ വിഭാഗം സെല്ലുകളുടെ പ്രവർത്തനം വിലയിരുത്തുന്നതിന് ഏകോപന സമിതി വിഭാഗത്തിലെ ജോയിന്റ് ഡയറക്ടറുടെ നേതൃത്വത്തിൽ വകുപ്പുദ്യക്ഷന്റെ സാന്നിദ്ധ്യത്തിൽ വാർഷിക യോഗങ്ങൾ സംഘടിപ്പിക്കുകയും ഓരോ വിഭാഗത്തിന്റെയും പ്രവർത്തനങ്ങളെപ്പറ്റി ചർച്ച നടത്തുകയും വിലയിരുത്തുകയും ആവശ്യമായ ഭേദഗതികൾ നിർദ്ദേശിച്ചുകൊണ്ട് ഇത്തരം സെല്ലുകളുടെ പ്രവർത്തനം ശക്തമാക്കുകയും ചെയ്യുന്നു.

[പ്രസിദ്ധീകരണ വിഭാഗം

ഈ വകുപ്പ് നടത്തുന്ന സർവ്വകലാശാലകളും പഠനങ്ങളും അവയുടെ റിപ്പോർട്ടുകളും പ്രസിദ്ധീകരിക്കുകയും വിതരണം ചെയ്യുകയും ചെയ്യുക എന്നതാണ് ഈ വിഭാഗത്തിന്റെ പ്രധാന ചുമതല. സ്ഥിതി വിവരക്കണക്കുകൾ ഉപഭോക്തൃശക്തികൾക്ക് ലഭ്യമാക്കുക എന്ന ചുമതലയും ഈ വിഭാഗത്തിന്റേതാണ്.

സർവ്വകലാശാലകൾ ആവശ്യമായ ഫോറങ്ങൾ അച്ചടിക്കുക, അവ ജില്ലകളിൽ എത്തിക്കുക, പുതിയ ഫോറങ്ങൾ ഹെഡ് ഓഫീസിൽ എത്തിക്കുക എന്നിവ ഈ വിഭാഗത്തിന്റെ ചുമതലകളിൽപ്പെടുന്നു. ഈ വിഭാഗത്തോടനുബന്ധിച്ച് 1988 മാർച്ച് മുതൽ ഒരു റോട്ടാ (പിൻറിംഗ്) പ്രസ് പ്രവർത്തിക്കുന്നുണ്ട്. വിവിധ സെക്ഷനുകൾക്ക് ആവശ്യമായ ഫോറങ്ങൾ, ഉപഭോക്തൃവില സൂചിക എന്നിവയും താഴെ പറയുന്ന റിപ്പോർട്ടുകളും ഈ കാലയളവിൽ പ്രിൻ്റ് ചെയ്ത് പ്രസിദ്ധീകരിക്കുകയുണ്ടായി.

1. പഞ്ചായത്ത് ലെവൽ സ്റ്റാറ്റിസ്റ്റിക്സ് 1996 തിരുവനന്തപുരം ജില്ല
2. " " " 1996 കോട്ടയം ജില്ല
3. " " " 1996 വയനാട് ജില്ല
4. റിപ്പോർട്ട് ഓൺ പ്രൈവറ്റ് മെഡിക്കൽ ഇൻസ്റ്റിറ്റ്യൂഷൻസ് ഇൻ കേരള 1998
5. ഇവാല്യൂവേഷൻ സ്റ്റാറ്റിസ്റ്റിക്സ് ഓൺ സോയിൽ കൺസർവേഷൻ 1992-93
6. റിപ്പോർട്ട് ഓൺ അഗ്രികൾച്ചറൽ സെൻസസ് 1985-86 വോള്യം-2
7. അഗ്രികൾച്ചറൽ സെൻസസ് 1990-91 സ്റ്റാറ്റിസ്റ്റിക്സ് ട്രേഡിംഗ് വോള്യം-2
8. അഗ്രികൾച്ചറൽ സെൻസസ് 1995-96 ഇൻപുട്ട് സർവ്വെ ഇൻസ്റ്റിറ്റ്യൂഷൻ ബുക്ക്
9. ഇവാല്യൂവേഷൻ സ്റ്റാറ്റിസ്റ്റിക്സ് ഓൺ സോയിൽ കൺസർവേഷൻ 1995-96
10. സ്റ്റാറ്റിസ്റ്റിക്സ് സിൻസ് ഇൻഡിപെൻഡൻസ്.
11. അഗ്രികൾച്ചറൽ സ്റ്റാറ്റിസ്റ്റിക്സ് 1995-96
12. അഗ്രികൾച്ചറൽ സ്റ്റാറ്റിസ്റ്റിക്സ് 1996-97
13. വൈറൽ സ്റ്റാറ്റിസ്റ്റിക്സ് ബുള്ളറ്റിൻ 1993
14. സാമ്പിൾ രജിസ്ട്രേഷൻ ഓഫ് ബർത്ത് ആൻ്റ് ഡെത്ത് ഇൻ കേരള (റൂറൽ) 1992
15. റസിഡൻഷ്യൽ വൈറൽ റേറ്റ്സ് ഇൻ കോർപ്പറേഷൻസ് ആൻ്റ് മുനിസിപ്പാലിറ്റീസ് 1995
16. റിപ്പോർട്ട് ഓൺ എംപ്ലോയ്മെൻ്റ്-അൻ്റ് എംപ്ലോയ്മെൻ്റ് 1999.

ലൈബ്രറി

ഏകദേശം ആയിരത്തോളം പുസ്തക ശേഖരമുള്ള ഈ ലൈബ്രറിയിൽ ദേശീയ, അന്തർ ദേശീയ തലത്തിലുള്ള സ്ഥിതിവിവരക്കണക്കുകളെ സംബന്ധിച്ച് പ്രസിദ്ധീകരണങ്ങൾ വരുത്തുകയും സൂക്ഷിക്കുകയും ചെയ്യുന്നു.

കേന്ദ്ര ഗവൺമെന്റിന്റെ സെൻസസ് ഡിപ്പാർട്ടുമെന്റ് പ്രസിദ്ധീകരിക്കുന്ന പുസ്തകശേഖരവും, വിവിധ സംസ്ഥാനങ്ങളിൽ പ്രവർത്തിക്കുന്ന സാമ്പത്തിക സ്ഥിതി വിവരക്കണക്ക് വകുപ്പുകളുടെ പ്രധാന റിപ്പോർട്ടുകൾ, എക്കണോമിക്സ്, സ്റ്റാറ്റിസ്റ്റിക്സ്, കമ്പ്യൂട്ടർ സയൻസ് തുടങ്ങിയ പുസ്തകശേഖരവും ഈ ലൈബ്രറിയിൽ ഉണ്ട്.

വിവിധ വകുപ്പുകളുടെ പ്രവർത്തനത്തിന് ആവശ്യമായ അടിസ്ഥാന വിവരങ്ങൾ ആവശ്യാനുസരണം നൽകുകയും ഗവേഷണ വിദ്യാർത്ഥികൾ, അദ്ധ്യാപകർ, സാമൂഹ്യ സേവകർ, സാമൂഹ്യക്ഷമ പ്രവർത്തനം നടത്തുന്ന സന്നദ്ധ സംഘടനകൾ എന്നിവർ നിരന്തരം ലൈബ്രറി സന്ദർശിക്കുകയും വിവരങ്ങൾ ലൈബ്രറിയിൽ നിന്നും ശേഖരിക്കുകയും ചെയ്യാറുണ്ട്.

സംഗ്രഹ വിഭാഗം

ഇക്കണോമിക്സ് ആൻഡ് സ്റ്റാറ്റിസ്റ്റിക്സ് വകുപ്പിൽ നിലവിലുണ്ടായിരുന്ന മെക്കാനിക്കൽ ട്രാബുലേഷൻ വിഭാഗം 1990 നവംബറിൽ കമ്പ്യൂട്ടർ വിഭാഗമാക്കി മാറ്റി. ആ പേഴ്സണൽ കമ്പ്യൂട്ടറുകളും ഒരു 386 വിഭാഗം കമ്പ്യൂട്ടറാണ് തുടക്കത്തിൽ ഉണ്ടായിരുന്നത്.

1997-98 വർഷത്തിൽ ഒരു പവർ പി. സി. യും 4 ടെർമിനലുകളും ഹെഡ് ഓഫീസിലേക്കും 4 പെൻറിയ മെഷീനുകൾ വീതം എല്ലാ ജില്ലാ ഓഫീസുകളിലേക്കും വാങ്ങുകയുണ്ടായി. ആയവ 1998 ജൂൺ-ജൂലൈ മാസങ്ങളിൽ ഇൻസ്റ്റാൾ ചെയ്ത് പ്രവർത്തനക്ഷമമാക്കി. കൂടാതെ 1998-99-ൽ ഒരു പെൻറിയ മെഷീൻ കേന്ദ്രസർക്കാരിൽ നിന്നും ലഭിച്ചു. വകുപ്പ് സ്വന്തമായി വാങ്ങിയതും കേന്ദ്രസർക്കാർ നൽകിയതും ഉൾപ്പെടെ താഴെ പറയുന്ന മെഷീനുകൾ ഹെഡ് ഓഫീസിൽ നിലവിലുണ്ട്.

- 1. പി. സി. എ. റി. 386 .. 1
- 2. പി. സി. എ. റി. 286 .. 2
- 3. പി. സി. എക്സ്. ടി. .. 6

2-ഉം 3-ഉം ഇനങ്ങൾ പ്രവർത്തനക്ഷമമല്ലാത്തതിനാലും പുതിയ സാങ്കേതിക വിദ്യ അല്ലാത്തതിനാലും പകരം പുതിയ മെഷീനുകൾ ആക്കുന്നതിനുള്ള നടപടികൾ സ്വീകരിച്ചു വരുന്നു.

- 4. ഒരു പെൻറിയം സെർവറും ടെർമിനലുകളും 386 .. 20
- 5. എ. റി. 486 .. 2
- 6. പെൻറിയ മെഷീനുകൾ .. 7

5-ഉം 6-ഉം ഇനങ്ങൾ കേന്ദ്രസർക്കാരിൽ നിന്നും ലഭിച്ചതാണ്.

കമ്പ്യൂട്ടർ വിഭാഗം വികസിപ്പിക്കുന്നതിലേക്കായി മുമ്പ് ആർക്കൈവ്സ് വകുപ്പ് റെക്രൂട്ടേഷൻ ഫിലിം യൂണിറ്റായി ഉപയോഗിച്ചിരുന്ന സ്ഥലം വിട്ടുകിട്ടിയിട്ടുണ്ട്. ആ സ്ഥലം ഫർണിഷ് ചെയ്ത് കമ്പ്യൂട്ടർ വിഭാഗത്തോടു ചേർന്ന് ഉപയോഗിക്കുന്നതിനുള്ള നടപടികൾ സ്വീകരിച്ചുവരുന്നു. ജില്ലകളിലെ കമ്പ്യൂട്ടർ മുറികൾ ഒരുക്കുന്നതിനും വൈദ്യുത കണക്ഷനുകൾ ശരിയാക്കുന്നതിനുമുള്ള നടപടികൾ സ്വീകരിച്ചുവരുന്നു.

1998-99-ലെ പ്രധാന പ്രവർത്തനങ്ങൾ

കമ്പ്യൂട്ടർ വിഭാഗം, വകുപ്പ് നടത്തുന്ന വിവിധ സർവ്വകലാശാലകളുടെ ഷെഡ്യൂളുകൾ ഡാറ്റാ എൻട്രി നടത്തി പ്രോസസ്സ് ചെയ്ത് റിപ്പോർട്ട് തയ്യാറാക്കുന്നു. കൂടാതെ വകുപ്പ് തയ്യാറാക്കുന്ന വിവിധ റിപ്പോർട്ടുകളുടെ ഡി. റി. പി. വർക്കുകളും ചെയ്യുന്നുണ്ട്. ഇതിലേക്കാവശ്യമായ കമ്പ്യൂട്ടർ പ്രോഗ്രാമുകൾ പ്രധാനമായും വിഭാഗത്തിലെ ഉദ്യോഗസ്ഥന്മാർതന്നെയാണ് തയ്യാറാക്കുന്നത്.

ജില്ലാതലത്തിലുള്ള കമ്പ്യൂട്ടറുകൾ ഉപയോഗിക്കുന്നതിന് ജില്ലാതല ഉദ്യോഗസ്ഥന്മാരെ പ്രാപ്തരാക്കുന്നതിനും വേണ്ടി രണ്ടു ബാച്ചുകളിലായി 55 പേർക്ക് 2 ആഴ്ച പരിശീലനം നൽകുകയുണ്ടായി.

മാർക്കറ്റ് ഇൻഫർമേഷൻ സിസ്റ്റം വേണ്ടി ദിവസവും എൻ. ഐ. സി. വഴി വിലകൾ ശേഖരിച്ച് ക്രോഡീകരിച്ച് നൽകുന്നു. കൂടാതെ 50 ഇനങ്ങളുടെ പ്രതിദിന വിലനിലവാരവും എൻ. ഐ. സി. മുഖാന്തിരം ശേഖരിച്ചു നൽകുന്നു. ഉപഭോക്തൃവില സൂചികയും തയ്യാറാക്കി വരുന്നു.

എസ്. ആർ. എസ്. ന്റെ 1995-96 വർഷത്തെ ഷെഡ്യൂളുകൾ മുഴുവൻ ഡാറ്റാ എൻട്രി നടത്തി റിപ്പോർട്ട് നൽകി.

എൻ. എസ്. എസ്. സർവ്വെയുടെ 50-ാം റണ്ടിന്റെ ഡാറ്റാ എൻട്രി പൂർത്തിയായി. റിപ്പോർട്ട് തയ്യാറാക്കുന്നതിനുള്ള ജോലികൾ നടന്നുവരുന്നു.

അഗ്രിക്കൾച്ചർ സെൻസസീന്റെ 1995-96 വർഷത്തെ ഷെഡ്യൂളുകൾ ക്രോഡീകരിച്ച് ആവശ്യമായ പട്ടികകൾ തയ്യാറാക്കി.

ബ്യൂട്ടിപാർലർ, കമ്പ്യൂട്ടർ ഇൻസ്പെക്റ്റർ എന്നീ സർവ്വകലാശാലകളുടെ ഷെഡ്യൂളുകൾ ജില്ലാതലത്തിൽ ഡാറ്റാ എൻട്രി നടത്തി അവ ക്രോഡീകരിച്ച് പട്ടിക തയ്യാറാക്കുന്നതിനുള്ള ജോലികൾ നടന്നുവരുന്നു.

വകുപ്പ് തയ്യാറാക്കുന്ന റിപ്പോർട്ടുകൾ, സർവ്വ ഫോറങ്ങൾ എന്നിവയുടെ ഡി. റി. പി. ജോലികൾ ഈ വിഭാഗം ചെയ്തുവരുന്നു. റിപ്പോർട്ട് വർഷം ചെയ്ത ജോലികൾ താഴെ പറയുന്നു:

1. സ്റ്റാറ്റിസ്റ്റിക്സ് സിൻസ് ഇൻഡിപെൻഡൻസ്
2. കേരള അറാബ് എ ഗ്ലാൻസ്
3. വൈറൽ സ്റ്റാറ്റിസ്റ്റിക്സ് റിപ്പോർട്ട്
4. റിപ്പോർട്ട് ഓൺ മെഡിക്കൽ ക്ലാസിഫിക്കേഷൻ ഓഫ് ഡെന്തൽ
5. ഇവാല്യൂവേഷൻ സ്റ്റാഡി ഓൺ സോയിൽ കൺസർവേഷൻ
6. സാമ്പിൾ രജിസ്ട്രേഷൻ റിപ്പോർട്ട്
7. അഗ്രികൾച്ചറൽ സെൻസസ് റിപ്പോർട്ട്
8. മാസ് ഡി. റി. പി. ജോലികൾ

1998-99 വർഷത്തെ പദാധി-പദാധിയേതര ചെലവുകൾ

| ക്രമ നമ്പർ | പ്രോജക്ട് നമ്പർ | രൂപ (ലക്ഷത്തിൽ) |
|---------------|---|-------------------|
| 1. | 3454-02-111-98 (ടി. ആർ. എസ്.) (50% കേന്ദ്രസഹായം) | 547.389 |
| 2. | 3454-02-111-91 (എക്കനോമിക് സെൻസസ്) (100% കേന്ദ്രസഹായം) | 14.257 |
| 3. | 3454-02-112-97 ചെറുകിട ജലസേചനങ്ങളെ കുറിച്ചുള്ള യുക്തമായ സ്ഥിതിവിവര കണക്കുകൾ (100% കേന്ദ്രസഹായം) | 8.736 |
| 4. | 3454-02-112-96 | 21.230 |
| 5. | 3454-02-203-98 ഡയറക്ടറേറ്റിൽ ഒരു സംഗണക വിഭാഗം സ്ഥാപിക്കൽ | 0.814 |
| 6. | 3454-02-203-96 സ്ഥിതി വിവരക്കണക്ക് വകുപ്പിലെ ഉദ്യോഗസ്ഥന്മാർക്ക് പരിശീലനം നൽകുന്നതിനുള്ള പദാധി | 2.118 |
| 7. | 3454-02-203-95 ജില്ലകളിൽ കമ്പ്യൂട്ടർ ഡിവിഷൻ ശക്തിപ്പെടുത്തൽ | 0.247 |
| 8. | 2401-00-111-99 കാർഷിക സെൻസസ് (100% കേന്ദ്ര സഹായം) | 24.002 |
| 9. | 2230-01-103-85 | 9.952 (-5.000) |
| ആകെ പ്രോജക്ട് | | 623.745 |

| ക്രമ നമ്പർ | നോൺ റ്റാൻ | രൂപ (ലക്ഷത്തിൽ) |
|---------------|--|-----------------|
| 1. | 3454-02-112-99 ബ്യൂറോ ഓഫ് എക്കണോമിക്സ് ആൻഡ് സ്റ്റാറ്റിസ്റ്റിക്സ് | 497.512 |
| 2. | 3454-02-112-98 ദേശീയ സാമ്പിൾ സർവെ (എൻ. എസ്. എസ്.) | 40.153 |
| 3. | 3454-02-112-96 സർവെയും പഠനങ്ങളും | 27.586 |
| 4. | 3454-02-111-99 സംസ്ഥാന വരുമാന സ്ഥിതി വിവരക്കണക്ക് വിഭാഗം | 8.111 |
| 5. | 3454-02-111-97 വിലയിരുത്തൽ ഘടകം | 13.020 |
| 6. | 3454-02-111-93 മുനിസിപ്പാലിറ്റികളിലെ ജനന മരണ സ്ഥിതിവിവരക്കണക്ക് വിഭാഗം ശക്തിപ്പെടുത്തൽ | 34.319 |
| 7. | 3454-02-203-97 തദ്ദേശ സ്വയംഭരണ സർക്കാർ സ്ഥാപനങ്ങൾക്കു വേണ്ടി സ്ഥിതിവിവരക്കണക്ക് ശേഖരണം മെച്ചപ്പെടുത്തൽ | 43.372 |
| 8. | 2406-00-102.90 സോയിൽ കൺസർവേഷൻ | 4.924 |
| 9. | 2852-80-800.97 ഇൻഡസ്ട്രിയൽ സ്റ്റാറ്റിസ്റ്റിക്സിൽ യൂണിറ്റ് | 3.332 |
| ആകെ നോൺ റ്റാൻ | | 672.329 |

ഫാമിലി ബഡ്ജറ്റ് സർവെ

കേരളത്തിൽ കുടുംബ ബഡ്ജറ്റ് സർവ്വെ നടത്തുന്നതിന് കേരള സർക്കാർ 9-8-1996 തീയതിയിലുള്ള ജി. ഒ. (എം. എസ്.) നമ്പർ 68/96 എൽ. സി. ആർ. ഉം 3.7-1997 തീയതിയായുള്ള ജി. ഒ. (എം. എസ്.) നമ്പർ 65/97/എൽ. ബി. ആർ. ഉം പ്രകാരം അനുമതി നൽകിയിട്ടുണ്ട്. ഈ സർവ്വെയുടെ മേൽനോട്ടത്തിനും നിയന്ത്രണത്തിനും വിവിധ കാർഷിക വ്യവസായിക ട്രേഡ് യൂണിയനുകളിൽപ്പെട്ട ഒരു കമ്മിറ്റി ഓഫ് ഡയറക്ടർമാരെ ഗവൺമെന്റ് നിയമിക്കുകയുണ്ടായി. ഈ സർവ്വെയുടെ സുഗമമായ നടത്തിപ്പിനായി 18 മാസക്കാലത്തേക്ക് നാല് താല്ക്കാലിക പോസ്റ്ററുകൾ ഹെഡ് ക്വാർട്ടേഴ്സിൽ അനുവദിക്കുകയുണ്ടായി. സർവ്വെ ആരംഭിക്കുന്നതിനുള്ള പ്രാരംഭ നടപടികളായ സർവ്വെ കേന്ദ്രങ്ങളുടെ ഭൂപരിധി നിർണ്ണയം, സർവ്വെ കേന്ദ്രങ്ങളുടെ പരിധിയിൽ വരുന്ന വ്യവസായ യൂണിറ്റുകളുടെ പട്ടിക തയ്യാറാക്കൽ, സർവ്വെ ഷെഡ്യൂളുകൾ

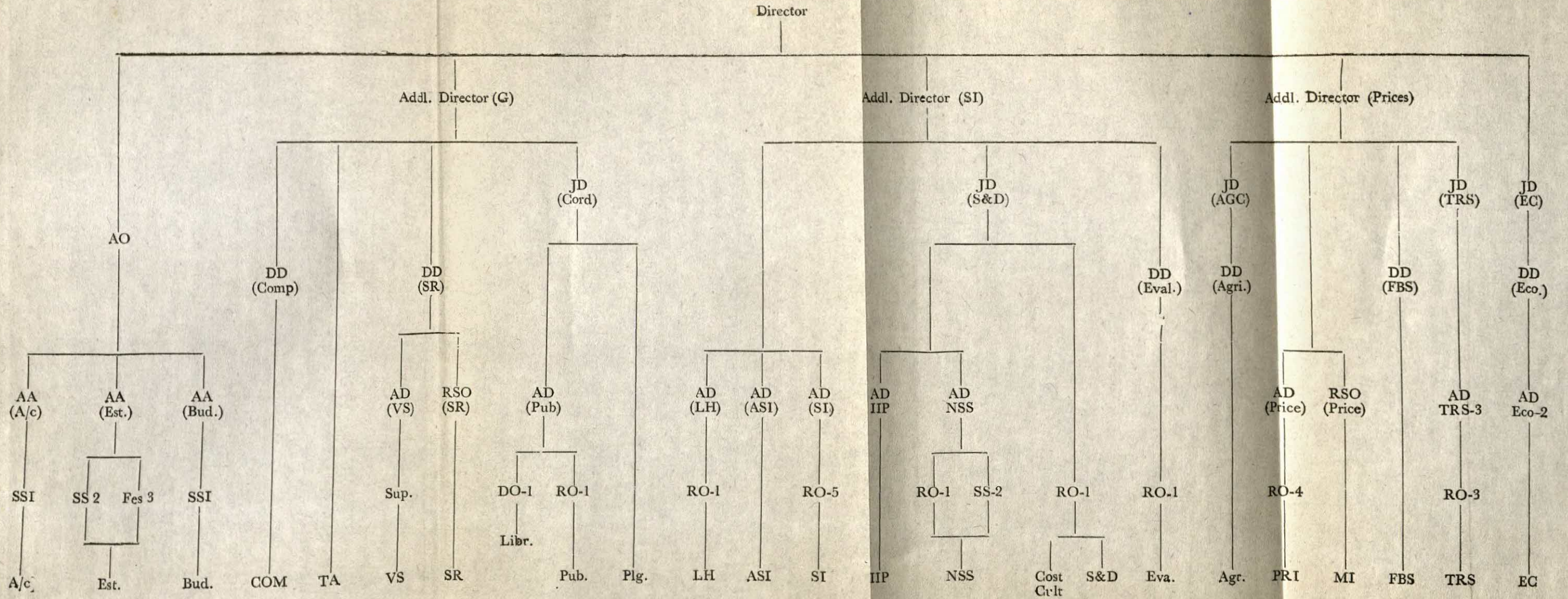
തയ്യാറാക്കൽ മുതലായവ നടത്തുകയും അവ കമ്മിറ്റി ഓഫ് ഡയാക്ഷന്റെ അംഗീകാരത്തിനായി സമർപ്പിക്കുകയും ചെയ്തു. കമ്മിറ്റിയുടെ ചർച്ചയിൽ എടുത്ത തീരുമാനത്തിന്റെ അടിസ്ഥാനത്തിൽ സർവ്വെയുടെ കാലാവധി 1998 നവംബർ മുതൽ 1999 ഓക്ടോബർ 31 വരെയായി തീരുമാനിക്കുകയും കമ്മിറ്റിയുടെ അംഗീകാരം ലഭിച്ച വിലശേഖരണ പട്ടികയും എക്സ്പെൻഡിചർ ഷെഡ്യൂളും അച്ചടിച്ച് സർവ്വെ കോമ്പ്രൈസിൽ വിതരണം ചെയ്യുകയും സർവ്വെ തുടങ്ങുകയും ചെയ്തു.

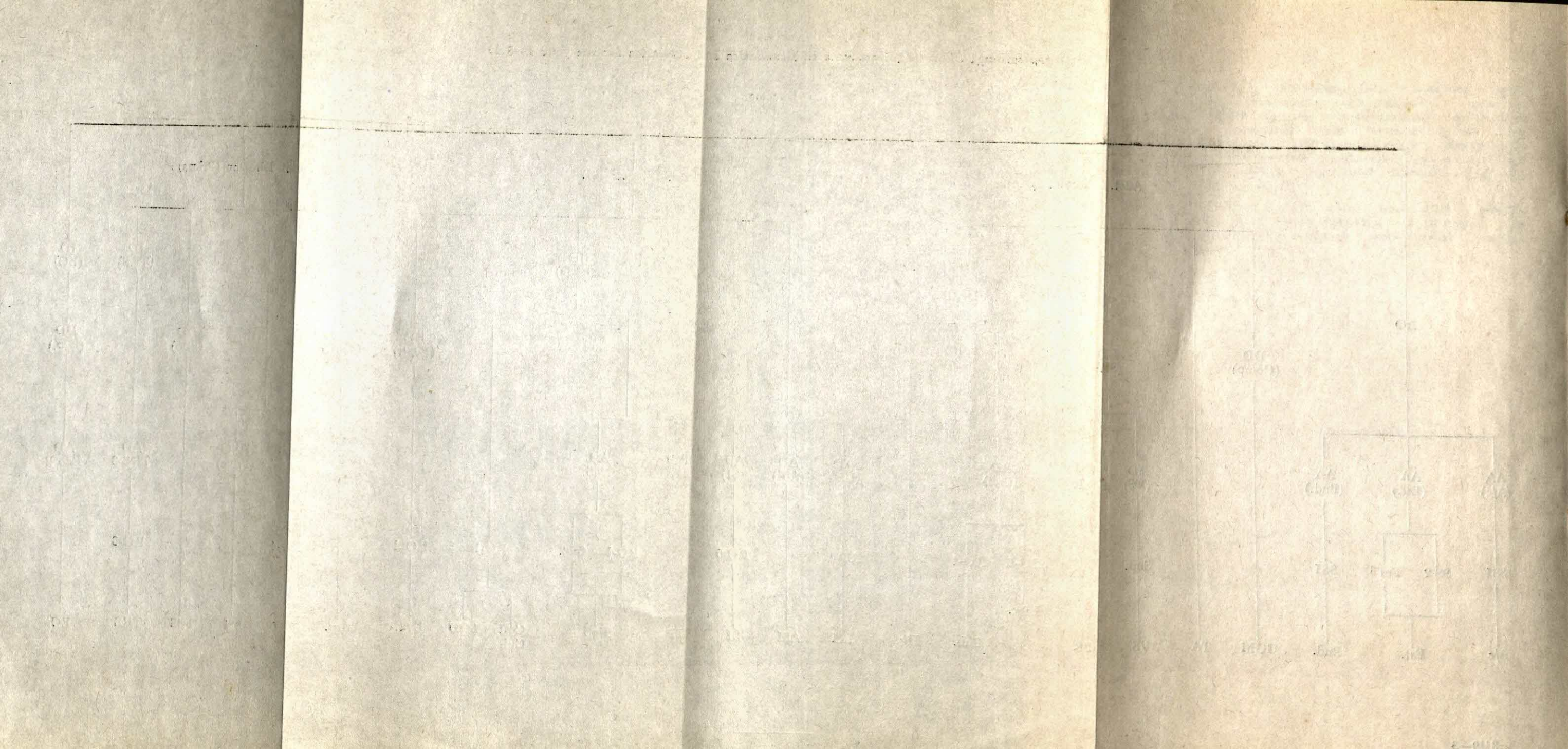
2230-01-103-85 എന്ന ഹെഡ് ഓഫ് അക്കൗണ്ടിൽ 1998-99 വർഷത്തിൽ 6 ലക്ഷം രൂപ അനുവദിക്കുകയും 5.10 ലക്ഷം രൂപ ചെലവാക്കുകയും ബറക്കി തുക ലേബർ കമ്മീഷണർക്ക് സാബർ ചെയ്യുകയുമുണ്ടായി.

[Faint, illegible text, likely bleed-through from the reverse side of the page.]

[Faint, illegible text, likely bleed-through from the reverse side of the page.]

Organisational Chart of Directorate of Economics and Statistics for the year 1998-99





(Group)

14
(100)

15
(100)

16
(100)

17

18

19

20

21

22

