



കേരള സർക്കാർ

ഇക്കണോമിക്സ് ആന്റ് സ്റ്റാറ്റിസ്റ്റിക്സ്
വകുപ്പിന്റെ 2004-2005-ലെ
ഭരണ റിപ്പോർട്ട്

സാമ്പത്തിക സ്ഥിതിവിവരക്കണക്ക് വകുപ്പ്
തിരുവനന്തപുരം, 2005





കേരള സർക്കാർ

സംഗ്രഹം

ആസൂത്രണ സാമ്പത്തിക കാര്യ വകുപ്പ്—ഇക്കണോമിക്സ് ആന്റ് സ്റ്റാറ്റിസ്റ്റിക്സ് വകുപ്പിന്റെ 2004-2005 വർഷത്തെ ഭരണ റിപ്പോർട്ട് പ്രത്യവലോകനം ചെയ്ത് ഉത്തരവ് പുറപ്പെടുവിക്കുന്നു

ആസൂത്രണ സാമ്പത്തിക കാര്യ (ബി) വകുപ്പ്

സ.ഉ.(ആർ.റ്റി) നമ്പർ 389/2005/പ്ലാനിംഗ്.

തിരുവനന്തപുരം, 2005 ഡിസംബർ, 2.

പരാമർശം:—ഇക്കണോമിക്സ് ആന്റ് സ്റ്റാറ്റിസ്റ്റിക്സ് ഡയറക്ടറുടെ 26-10-2005-ലെ പി. ബി. (1) 1374/05/ഡി. ഇ. എസ്. നമ്പർ കത്ത്.

ഉത്തരവ്

1. റിപ്പോർട്ട് രേഖപ്പെടുത്തി.
2. റിപ്പോർട്ട് വർഷത്തിൽ ശ്രീ. എം. ആർ. ബാലകൃഷ്ണൻ ഡയറക്ടറായിരുന്നു.
3. വകുപ്പിന്റെ വിവിധ പ്രവർത്തനങ്ങൾ.

1. കാർഷിക സ്ഥിതിവിവരക്കണക്കുകൾ.—സംസ്ഥാനത്തെ കാർഷിക സ്ഥിതി വിവരക്കണക്ക് ശേഖരിച്ച് ക്രോഡീകരിച്ച് വിശകലനം ചെയ്യുന്നതിനുള്ള ഇ. എ. ആർ. എ. എസ്. പദ്ധതി ഭാരത സർക്കാരിന്റെ 50% സാമ്പത്തിക സഹായത്തോടെ സംസ്ഥാനത്ത് നടപ്പിലാക്കുകയും ആയത് നടത്തിവരികയും ചെയ്യുന്നു.

ഭൂവിനിയോഗം, ഭൂവിസ്തൃതി, കൃഷിഭൂമിയുടെ വിസ്തീർണ്ണം, കാർഷികോല്പാദനം, മുൻകൂർ വിള തിട്ടപ്പെടുത്തൽ, കാലിക വിളകൾ, വാർഷിക വിളകൾ, ദീർഘകാല വിളകൾ തുടങ്ങിയവയുടെ ഭൂവിസ്തൃതിയും ഉല്പാദന നിരക്കും കൂടാതെ ജലസേചനം, വിവിധയിനം തരിശുഭൂമി, കെട്ടിടം, വഴി തുടങ്ങിയ ആവശ്യങ്ങൾക്കായി വിനിയോഗിക്കുന്ന ഭൂവിസ്തൃതി തുടങ്ങിയ സുപ്രധാന സ്ഥിതിവിവരക്കണക്കുകൾ ഈ പദ്ധതികളിലൂടെ സാമ്പിൾ സർവ്വേ നടത്തി ശേഖരിച്ചുവരുന്നു.

കൂടാതെ 2004-2005 വർഷത്തെ കാലിക വിളകളുടെ വിരിപ്പ് സീസണിലെ വിള പരീക്ഷണങ്ങൾ പൂർത്തിയാക്കുകയും കാർഷിക വർഷത്തെ വിളകളുടെ പ്രവചന റിപ്പോർട്ടുകൾ ശേഖരിച്ച് വിള എസ്റ്റിമേറ്റുകൾ തയ്യാറാക്കി കേന്ദ്രസർക്കാർ കൃഷി മന്ത്രാലയത്തിന് നൽകുകയും ചെയ്തു.

2. കാർഷിക സെൻസസ്.—പൂർണ്ണമായും കേന്ദ്രസഹായത്തോടെ അഖിലേന്ത്യാ തലത്തിൽ അഞ്ച് വർഷത്തിലൊരിക്കൽ നടത്തിവരുന്ന ഈ സർവ്വേ റിപ്പോർട്ട് വർഷത്തിലും തുടർന്നു. 2000-2001 സൂചന വർഷമായുള്ള 7-ാമത് കാർഷിക സെൻസസിന്റെ കൈവശമുള്ള വിതരണാടിസ്ഥാനത്തിലുള്ള വിസ്തൃതി സംബന്ധിച്ച റിപ്പോർട്ട് തയ്യാറാക്കി കേന്ദ്രസർക്കാരിന് അയച്ചുകൊടുത്തു.

3. കൃഷിചെലവ് സർവ്വേ.—വികസനോന്മുഖമായ കാർഷിക പരിപാടികൾ ആസൂത്രണം ചെയ്യുന്നതിനും കർഷകർക്ക് അവരുടെ കാർഷികോല്പന്നങ്ങൾക്ക് തറവില ലഭ്യമാക്കുന്നതിനും വേണ്ടി കൃഷിചെലവുകളെക്കുറിച്ചുള്ള കൃത്യവും വസ്തുനിഷ്ഠവുമായ കാർഷിക സ്ഥിതിവിവരക്കണക്ക് ലഭ്യമാക്കുക ലക്ഷ്യമാക്കിയുള്ള ഈ പദ്ധതി ഉപയോഗപ്പെടുത്തി പ്രധാന കാലിക വിളകളായ നെല്ല് (3 സീസൺ), തെങ്ങ്, മരച്ചീനി, എത്തവാഴ, കമുക, കുരുമുളക് എന്നിവയും ഉപവിളകളായ ഇഞ്ചി, മഞ്ഞൾ എന്നിവയെക്കുറിച്ചും റിപ്പോർട്ട് വർഷത്തിൽ സർവ്വേ നടത്തി.

4. വ്യാവസായിക സ്ഥിതിവിവരക്കണക്ക്.—സമ്പദ് വ്യവസ്ഥയിൽ സംഘടിത വ്യവസായ മേഖല വളരെ പ്രധാനപ്പെട്ട ഘടകമാണ്. ഈ മേഖലയുടെ ഘടനാപരമായ പ്രവർത്തനവും വളർച്ചയും വർഷംതോറും നടത്തുന്ന ഫീൽഡ് സർവ്വേകളിലൂടെയാണ് വിലയിരുത്തപ്പെടുന്നത്. കേന്ദ്രസർക്കാരിന്റെ കീഴിലുള്ള നാഷണൽ സാമ്പിൾ സർവ്വേ ഓർഗനൈസേഷനാണ് ഈ വിലയിരുത്തലിന് ആവശ്യമായ വിവരങ്ങൾ ശേഖരിക്കുന്നത്.

ഇങ്ങനെ ശേഖരിക്കപ്പെടുന്ന കണക്കുകൾ സംസ്ഥാനത്തിന്റെ സാമ്പത്തിക സ്ഥിതിയെക്കുറിച്ചുള്ള അവലോകനത്തിനുതക്കുന്നവിധം വിവിധ സൂചികകൾ തയ്യാറാക്കുന്നതിനു വേണ്ടി ക്രോഡീകരിക്കുകയും വ്യവസായ ഗ്രൂപ്പുകളുടെ അടിസ്ഥാനത്തിൽ അപഗ്രഥനം നടത്തുകയും റിപ്പോർട്ടുകൾ തയ്യാറാക്കുകയുമാണ് വ്യവസായ സ്ഥിതിവിവരക്കണക്ക് വിഭാഗത്തിന്റെ മുഖ്യ ചുമതല.

5. സർവ്വേ രൂപകൽപ്പന.—ആനുകാലിക പ്രാധാന്യമുള്ള വിഷയങ്ങളിൽ സർവ്വേകളും പഠനങ്ങളും നടത്തി റിപ്പോർട്ട് തയ്യാറാക്കി സംസ്ഥാനത്തിന്റെ പദ്ധതി രൂപീകരണത്തിനുവേണ്ട വിവരങ്ങൾ നൽകുകയാണ് സർവ്വേ രൂപകല്പനാ വിഭാഗത്തിന്റെ പ്രധാന ചുമതല. 2004-05-ൽ വൃദ്ധജനസർവ്വേ, കൈത്തറി സർവ്വേ, ബാലവേല സർവ്വേ, ചെറുകിട ജലസേചന പദ്ധതികളെ സംബന്ധിച്ച സർവ്വേ, സ്വകാര്യ മെഡിക്കൽ സ്ഥാപനങ്ങളേയും കമ്പ്യൂട്ടർ സ്ഥാപനങ്ങളേയും കുറിച്ചുള്ള സർവ്വേ എന്നിവയുടെ ഫീൽഡ് ജോലികൾ പൂർത്തിയാക്കി.

6. വ്യാവസായിക ഉത്പാദന സൂചിക.—സംസ്ഥാനത്തെ വ്യാവസായിക വളർച്ചാനിരക്ക് കണക്കാക്കുന്നതിന് വ്യാവസായിക ഉത്പാദന സൂചിക സഹായിക്കുന്നു. ത്രൈമാസിക ഉത്പാദന സൂചിക തയ്യാറാക്കി വാർഷിക റിപ്പോർട്ടുകളാക്കി പ്രസിദ്ധീകരിക്കുന്നു. 2002-03 വരെയുള്ള റിപ്പോർട്ടുകൾ പ്രസിദ്ധീകരിച്ചുകഴിഞ്ഞു. 2003-04 വർഷത്തെ റിപ്പോർട്ടുകൾ പ്രസിദ്ധീകരിക്കുന്നതിനുള്ള നടപടികൾ തുടർന്നുവരുന്നു.

7. സംസ്ഥാന വരുമാന നിർണ്ണയം.—സംസ്ഥാനത്തെ വിവിധ മേഖലകളിലെ വരുമാന നിർണ്ണയത്തിന് ആവശ്യമായ സ്ഥിതിവിവരക്കണക്കുകൾ ശേഖരിക്കുകയും അവ ക്രോഡീകരിച്ച് ഈ സംസ്ഥാനത്തിന്റെ വാർഷികവരുമാനം നിർണ്ണയിക്കുകയുമാണ് ഈ വിഭാഗം പ്രധാനമായും ചെയ്യുന്നത്. കൂടാതെ സംസ്ഥാനത്തിന്റെയും, സംസ്ഥാനത്തിലെ തദ്ദേശ സ്വയംഭരണ സ്ഥാപനങ്ങളുടെയും ബഡ്ജറ്റ് സാമ്പത്തികപരമായും ഉദ്ദേശപരമായും തരം തിരിക്കുന്നു. സംസ്ഥാനത്തെ മൂലധന സ്വരൂപണം അവയുടെ വിശകലനം എന്നിവയും ഈ വിഭാഗത്തിന്റെ ചുമതലയിലാണ് നടക്കുന്നത്. 2002-03 വർഷത്തെ സംസ്ഥാന വരുമാനം കണക്കാക്കി എസ്റ്റിമേറ്റുകൾ പ്രസിദ്ധീകരിക്കാനുള്ള നടപടികൾ തുടർന്നുവരുന്നു.

8. വില ശേഖരണം.—കാർഷിക വ്യവസായിക തൊഴിലാളികൾക്കുള്ള ഉപഭോക്തൃ വില സൂചിക, കാർഷിക ധന സംബന്ധമായ ഇൻഡക്സ് സീരിസ്, വനവിഭവങ്ങളുടെ വില ശേഖരിക്കൽ, മാർക്കറ്റ് ഇന്റിലിജൻസ് പദ്ധതി തുടങ്ങിയവയാണ് ഈ വിഭാഗത്തിൽ പ്രധാനമായും നടക്കുന്നത്. ദിനംപ്രതിയുള്ള 50 ഇനം അത്യാവശ്യ സാധനങ്ങളുടേയും ആഴ്ചതോറുമുള്ള 20 അത്യാവശ്യ സാധനങ്ങളുടേയും മാസംതോറുമുള്ള വിലനിലവാര അവലോകനം (പ്രൈസ് ബുള്ളറ്റിൻ) തയ്യാറാക്കി സർക്കാരിലേക്കും വിവിധ കേന്ദ്ര-സംസ്ഥാന ആഫീസുകളിലേക്കും അയച്ചുകൊടുക്കുന്നു.

മാർക്കറ്റിംഗ് മെച്ചപ്പെടുത്തുന്നതിനുവേണ്ടി 37 കാർഷിക വിളകളുടെ മൊത്തവില കേരളത്തിലെ തെരഞ്ഞെടുക്കപ്പെട്ട 40 മാർക്കറ്റുകളിൽ നിന്നും ശേഖരിച്ച് വിലനിലവാരം അവലോകനം ചെയ്യുന്നുണ്ട്.

9. ജനന മരണ സ്ഥിതി വിവരക്കണക്ക്.—കേരളത്തിലെ ജനന മരണ സ്ഥിതി വിവരക്കണക്കുകൾ ശേഖരിച്ച് റിപ്പോർട്ട് തയ്യാറാക്കി പ്രസിദ്ധീകരിക്കുകയാണ് ഈ വിഭാഗത്തിന്റെ ജോലി. സിവിൽ രജിസ്ട്രേഷൻ സംബന്ധിച്ച ജോലികൾ, സ്പോട്ട് ചെക്ക് സർവ്വേ, മെഡിക്കൽ സർട്ടിഫിക്കേഷൻ ഓഫ് കാസ് ഓഫ് ഡെത്ത്, സർവ്വേ എന്നിവ റിപ്പോർട്ടു വർഷത്തിലും തുടർന്നു.

(i) സിവിൽ രജിസ്ട്രേഷൻ പദ്ധതി.—1969-ലെ ജനന മരണ രജിസ്ട്രേഷൻ ആക്ട് അനുസരിച്ച് പഞ്ചായത്തുകളിലും മുനിസിപ്പാലിറ്റികളിലും കോർപ്പറേഷനുകളിലും മുള്ള ജനന-മരണ രജിസ്ട്രാർമാർ അവരവരുടെ അധികാര പരിധിയിൽ നടക്കുന്ന ജനന-മരണങ്ങൾ രജിസ്റ്റർ ചെയ്യുന്നു.

പ്രസ്തുത രജിസ്ട്രേഷൻ യൂണിറ്റുകളിൽ നിന്നും ഓരോ മാസവും ലഭിക്കേണ്ട കണക്കുകൾ ക്രോഡീകരിച്ച് രജിസ്ട്രാർ ജനറലിന് അയച്ചുകൊടുക്കുന്നു.

(ii) സാമ്പിൾ രജിസ്ട്രേഷൻ പദ്ധതി.—ജനസംഖ്യാടിസ്ഥാനത്തിൽ തെരഞ്ഞെടുക്കപ്പെട്ട 150 ഗ്രാമീണ സാമ്പിളുകളിലും എന്യൂമറേറ്റർമാർ ജനനങ്ങളും മരണങ്ങളും കൃത്യമായും രജിസ്റ്റർ ചെയ്യുകയും മാസാന്ത്യ ത്രൈമാസ റിപ്പോർട്ടുകൾ അയച്ചുതരികയും അവ സംഗ്രഹിച്ച് രജിസ്ട്രാർ ജനറലിന് അയച്ചുകൊടുക്കുകയും ചെയ്യുന്നു.

10. തൊഴിലും ഭവന നിർമ്മാണവും:

ലേബർ.—1948-ലെ ഫാക്ടറി നിയമം, 1936-ലെ വേതന നിയമം, 1961-ലെ പ്രസവ കാല ആനുകൂല്യ നിയമം എന്നീ നിയമപ്രകാരമുള്ള വിവിധ ആനുകൂല്യങ്ങൾ ഫാക്ടറി കളിലും തോട്ടം മേഖലകളിലും നടപ്പാക്കപ്പെടുന്ന രീതിയെ സംബന്ധിച്ച സ്ഥിതി വിവരക്കണക്കുകൾ ലേബർ ബ്യൂറോയ്ക്ക് അയച്ചുകൊടുക്കുകയാണ് ഈ വിഭാഗത്തിന്റെ മുഖ്യമായ ജോലി.

2001-ലെ വാർഷിക റിപ്പോർട്ടും 30-6-2002-ലെ അർദ്ധ വാർഷിക റിപ്പോർട്ടും ലേബർ ബ്യൂറോയ്ക്ക് അയച്ചുകൊടുത്തു.

ഹൗസിംഗ്.—ഭവന നിർമ്മാണ പ്രവർത്തനങ്ങളെ സംബന്ധിച്ച സ്ഥിതിവിവരക്കണക്കുകൾ ഭവന നിർമ്മാണ സാമഗ്രികളുടെ വില, കെട്ടിട നിർമ്മാണ മേഖലയിൽ പണിയെടുക്കുന്ന തൊഴിലാളികളുടെ വേതന ഘടനയെ സംബന്ധിച്ച വിവരങ്ങൾ എന്നിവ ശേഖരിച്ച് വിശകലനം ചെയ്ത് ആവശ്യാനുസരണമുള്ള പട്ടികകൾ തയ്യാറാക്കി ഭവന നിർമ്മാണ രംഗത്തെ വിവരങ്ങൾ ദേശീയ കെട്ടിട നിർമ്മാണ ഘടനയ്ക്കും വേതന ഘടനയെ സംബന്ധിച്ച വിവരങ്ങൾ സംസ്ഥാന ആസൂത്രണ വിഭാഗത്തിന്റെ പഠനത്തിനായും അയച്ചുകൊടുക്കുകയുമാണ് ഈ വിഭാഗത്തിന്റെ മുഖ്യമായ ജോലി.

ഭവന നിർമ്മാണം.—കെട്ടിടനിർമ്മാണ സാധനങ്ങളുടെ വിലനിലവാരവും കെട്ടിട നിർമ്മാണത്തിൽ ഏർപ്പെട്ടിരിക്കുന്ന ജോലിക്കാരുടെ വേതന നിരക്കും ഓരോ ത്രൈമാസത്തിലും ജില്ലാ ആസ്ഥാനങ്ങളിൽ നിന്നും അയച്ചുതരുന്നു. അവ സൂക്ഷ്മ പരിശോധനയ്ക്കുശേഷം സംഗ്രഹിച്ച് ദേശീയ കെട്ടിട നിർമ്മാണ സംഘടനയ്ക്ക് അയച്ചുകൊടുക്കുന്നു. ആയത് 31-3-2002 വരെയുള്ളത് തയ്യാറായിക്കഴിഞ്ഞു.

വേതന ഘടന സർവ്വെ.—സാമ്പത്തിക വർഷാടിസ്ഥാനത്തിൽ അഞ്ചുവർഷക്കാലാവധിയിൽ പൂർത്തീകരിക്കുന്ന ഒരു തുടർ സർവ്വേയാണിത്. നഗരപ്രദേശങ്ങളിലേയും ഗ്രാമപ്രദേശങ്ങളിലേയും മൊത്ത ചില്ലറ വ്യാപാര സ്ഥാപനങ്ങളിൽ ജോലി ചെയ്യുന്നവരുടേയും കെട്ടിടനിർമ്മാണ മേഖലയിൽ ജോലിചെയ്യുന്ന വിവിധ വിഭാഗം തൊഴിലാളികളുടേയും വേതന നിരക്കുകൾ ശേഖരിക്കുകയാണ് ഈ സർവ്വേയുടെ ലക്ഷ്യം. കെട്ടിട നിർമ്മാണ മേഖലയിൽ പ്രവർത്തിക്കുന്ന തൊഴിലാളികളുടെ ദിവസക്കൂലിയെ സംബന്ധിച്ച വിവരങ്ങൾ 2002-03, 2003-04 വർഷങ്ങളിലേക്ക് തയ്യാറാക്കിയിട്ടുണ്ട്.

ദേശീയ സാമ്പിൾ സർവ്വെ.—കേന്ദ്രസർക്കാരിന്റെ ദേശീയ സാമ്പിൾ സർവ്വെ ഓർഗനൈസേഷൻ ഭരണപരമായ ആവശ്യങ്ങൾക്കും, ആസൂത്രണത്തിനും വേണ്ടി രാജ്യത്തിലെ ജനങ്ങളുടെ സാമ്പത്തിക സാമൂഹികവിവരങ്ങൾ ശേഖരിക്കുന്നതിനുവേണ്ടി നടത്തിവരുന്ന സർവ്വെ 2004-05 വർഷത്തിലും തുടരും.

പ്രസിദ്ധീകരണം.—ഈ വകുപ്പ് നടത്തുന്ന സർവ്വേകളും പഠനങ്ങളും അവയുടെ റിപ്പോർട്ടുകളും പ്രസിദ്ധീകരിച്ച് വിതരണം ചെയ്യുക എന്നതാണ് ഈ വിഭാഗത്തിന്റെ പ്രധാന ചുമതല. സ്ഥിതിവിവരക്കണക്കുകൾ ഉപഭോക്താക്കൾക്ക് ലഭ്യമാക്കുക എന്ന ചുമതലയും ഈ വിഭാഗത്തിന്റേതാണ്.

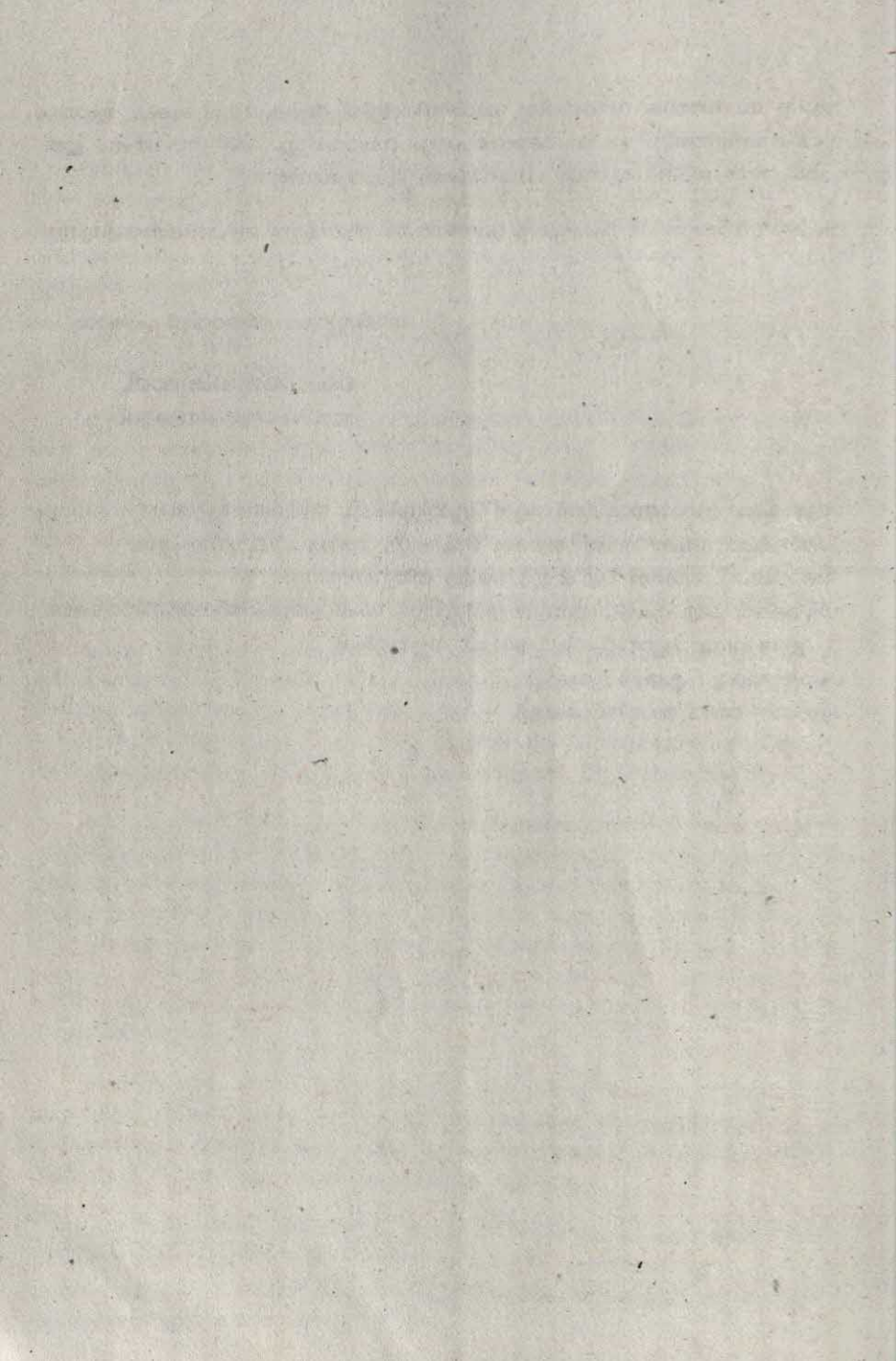
2004-05 സാമ്പത്തിക വർഷത്തിൽ പദ്ധതിയിനത്തിൽ ആകെ 712.49 ലക്ഷം രൂപയും പദ്ധതിയേതരയിനത്തിൽ 716.05 ലക്ഷം രൂപയും ചെലവഴിച്ചു. കഴിഞ്ഞവർഷം ഇത് യഥാക്രമം 880.68 ലക്ഷം രൂപയും 837.33 ലക്ഷം രൂപയുമായിരുന്നു.

റിപ്പോർട്ടുവർഷത്തിൽ വകുപ്പിന്റെ പ്രവർത്തനം പൊതുവെ തൃപ്തികരമായിരുന്നു.

ഗവർണ്ണറുടെ ഉത്തരവിൻ പ്രകാരം,

കെ. അമൃതകുമാരി,
അഡീഷണൽ സെക്രട്ടറി.

- ഡയറക്ടർ, ഇക്കണോമിക്സ് ആന്റ് സ്റ്റാറ്റിസ്റ്റിക്സ്, തിരുവനന്തപുരം.
- പ്രിൻസിപ്പൽ അക്കൗണ്ടന്റ് ജനറൽ (ആഡിറ്റ്), കേരള, തിരുവനന്തപുരം.
- അക്കൗണ്ടന്റ് ജനറൽ (എ & ഇ), കേരള തിരുവനന്തപുരം.
- ഡയറക്ടർ, ഐ.എം.ജി., ഇന്ത്യൻ ഇൻസ്റ്റിറ്റ്യൂട്ട് ഓഫ് പബ്ലിക് അഡ്മിനിസ്ട്രേഷൻ,
ഇന്ദ്രപ്രസ്ഥ എസ്റ്റേറ്റ്, റിംഗ് റോഡ്, ന്യൂഡൽഹി.
- പൊതുഭരണ (എ.ആർ.) വകുപ്പ്.
- സ്റ്റോക്ക് ഫയൽ/ഓഫീസ് കോപ്പി.



ഇക്കണോമിക്സ് ആന്റ് സ്റ്റാറ്റിസ്റ്റിക്സ് വകുപ്പിന്റെ 2004-2005-ലെ രേണ റിപ്പോർട്ട്

ആമുഖം

- | | | |
|--------------------|---|------------------------------------|
| വകുപ്പ് മന്ത്രി | : | ശ്രീ. ഉമ്മൻചാണ്ടി |
| വകുപ്പ് സെക്രട്ടറി | : | ശ്രീ. എസ്. എം വിജയാനന്ദ് |
| വകുപ്പ് അധ്യക്ഷൻ | : | ശ്രീ. എം. ആർ. ബാലകൃഷ്ണൻ |
| അഡീഷണൽ ഡയറക്ടർമാർ | : | ശ്രീ. ഗംഗാധരമുരുകൻ |
| | : | ശ്രീ. പി. കൊച്ചുനാരായണ പിള്ള |
| | : | ശ്രീ. പി. സി. ഇയിൻ (31-5-2004 വരെ) |
| | : | ശ്രീ. ഡി. രാജൻ (5-6-2004 മുതൽ) |

കേരളത്തിലെ സ്ഥിതിവിവരക്കണക്കുകളുടെ മുഖ്യ സ്രോതസ്സായ ഈ വകുപ്പ് 1951-ൽ ബോർഡ് ഓഫ് സ്റ്റാറ്റിസ്റ്റിക്സ് ആയും 1954-ൽ സ്റ്റാറ്റിസ്റ്റിക്സ് ഡിപ്പാർട്ട്മെന്റ് എന്ന പ്രത്യേക വകുപ്പായും രൂപം കൊണ്ടു. തുടർന്ന് 1963-ൽ ബ്യൂറോ ഓഫ് ഇക്കണോമിക്സ് ആന്റ് സ്റ്റാറ്റിസ്റ്റിക്സ് എന്ന പേരിൽ സാമ്പത്തിക സ്ഥിതി വിവരക്കണക്കുകൾ ശേഖരിക്കുന്ന ഒരു മേജർ വകുപ്പായി മാറി. ഇപ്പോൾ സാമ്പത്തിക സ്ഥിതി വിവരക്കണക്ക് വകുപ്പായി പ്രവർത്തിച്ചുവരുന്നു.

സാമ്പത്തിക സ്ഥിതി വിവരക്കണക്കുകളെ സംബന്ധിച്ചിടത്തോളം അവയുടെ ശേഖരണം, ക്രമീകരിക്കൽ, അപഗ്രഥനം എന്നീ മേഖലകളിൽ വകുപ്പ് സംസ്ഥാനത്തെ മുഖ്യ ഘടകമായി നിലകൊള്ളുന്നു. സ്ഥിതിവിവരക്കണക്കുകളെ സംബന്ധിച്ചുള്ള പരാമർശങ്ങൾക്ക് സംസ്ഥാനത്തിലെ മറ്റു വകുപ്പുകളുടെ ഉപദേശഘടകമായും സംസ്ഥാന സ്റ്റാറ്റിസ്റ്റിക്കൽ അതോറിറ്റിയായും പ്രവർത്തിക്കുന്നു. കൂടാതെ ഈ വകുപ്പിനെ സ്റ്റേറ്റ് അഗ്രികൾച്ചറൽ സ്റ്റാറ്റിസ്റ്റിക്സ് അതോറിറ്റി (SASA) ആയി കേന്ദ്ര സർക്കാർ അംഗീകരിച്ചിട്ടുണ്ട്.

സംസ്ഥാനത്തിൻ്റെ സ്ഥിതി വിവരക്കണക്കുകൾ ആധികാരികമായി വിശ്കലനം ചെയ്ത് റിപ്പോർട്ടുകൾ കേന്ദ്ര സംസ്ഥാന സർക്കാരുകൾക്കും മറ്റു സാമ്പത്തിക കേന്ദ്രങ്ങൾക്കും അയച്ചു കൊടുക്കുന്നതും ഈ വകുപ്പിൻ്റെ ചുമതലയിൽപ്പെടുന്നു. തന്മൂലം കേന്ദ്ര സംസ്ഥാന സർക്കാരുകളുടെ പദ്ധതികൾ ആസൂത്രണം ചെയ്യുന്നതിൽ ഈ വകുപ്പ് പ്രധാന പങ്കുവഹിക്കുന്നു.

1. കാർഷിക സ്ഥിതി വിവരക്കണക്കുകൾ

അതാതു കാർഷിക വർഷങ്ങളിലെ സ്ഥിതി വിവരക്കണക്കുകൾ റിപ്പോർട്ട് ചെയ്യുന്നതിനുള്ള സർവ്വേ (ഇ.എ.ആർ.എ.എസ്.)

2004-05 വർഷത്തിലും മുൻ വർഷങ്ങളിൽ നടന്നു വരുന്നതുപോലെ തന്നെ സംസ്ഥാനത്തെ കാർഷിക സ്ഥിതിവിവരക്കണക്ക് ശേഖരിച്ച് ക്രോഡീ കരിച്ച് വിശകലനം ചെയ്യുന്നതിനുള്ള ഇ.എ.ആർ.എ.എസ്. പദ്ധതി ഭാരത സർക്കാരിൻ്റെ 50% സാമ്പത്തിക സഹായത്തോടെ സംസ്ഥാനത്ത് നടപ്പിലാക്കുകയും ആയത് നടത്തി വരികയും ചെയ്തു.

ഭൂവിനിയോഗം, ഭൂവിസ്തൃതി, കൃഷിഭൂമിയുടെ വിസ്തീർണ്ണം, കാർഷികോല്പാദനം, മുൻകൂർ വിള തിട്ടപ്പെടുത്തൽ, കാലികവിളകൾ, വാർഷിക വിളകൾ, ദീർഘകാല വിളകൾ തുടങ്ങിയവയുടെ ഭൂവിസ്തൃതിയും ഉല്പാദന നിരക്കും കൂടാതെ ജലസേചനം, വിവിധയിനം തരിശുഭൂമി, കെട്ടിടം, വഴി തുടങ്ങിയ ആവശ്യങ്ങൾക്കായി വിനിയോഗിക്കുന്ന ഭൂവിസ്തൃതി തുടങ്ങിയ സുപ്രധാന സ്ഥിതിവിവരക്കണക്കുകൾ ഈ പദ്ധതികളിലൂടെ സാമ്പിൾ സർവ്വേ നടത്തി ശേഖരിച്ചുവരുന്നു. ഇക്കണോമിക്സ് ആൻ്റ് സ്റ്റാറ്റിസ്റ്റിക്സ് വകുപ്പിൻ്റെ കീഴിൽ ഇല്ലാ/താലൂക്ക് ആഫീസ് തലങ്ങളിൽ ഫീൽഡ് ജോലികളും, മേൽനോട്ടവും, ഇല്ലാ തലത്തിൽ സംഗ്രഹവും ഡയറക്ടറേറ്റിലെ റ്റി. ആർ. എസ്. സെക്ഷനിൽ സംസ്ഥാനതലത്തിൽ ഉള്ള സംഗ്രഹ റിപ്പോർട്ടുകളും തയ്യാറാക്കി പ്രസിദ്ധീകരിച്ചു വരുകയും ചെയ്യുന്നു.

ഇ.എ.ആർ.എ.എസ്. വിഭാഗത്തിൽ അഡീഷണൽ ഡയറക്ടറായി 1-4-2004 മുതൽ ശ്രീ. പി. കൊച്ചുനാരായണ പിള്ളയും 5-6-2004 മുതൽ ശ്രീ. ഡി. രാജനും ജോയിന്റ് ഡയറക്ടറായി നടപ്പുവർഷത്തിൽ ശ്രീ. റ്റി. പി. കുഞ്ഞുമ്മൻ 31-5-2004 വരെയും അതിനുശേഷം ശ്രീ. കെ. അശോകനും ചുമതല വഹിച്ചിരുന്നു.

സംസ്ഥാനത്തെ 811 സോണുകളായി തിരിച്ച് ഓരോ സോണിലും ഓരോ ഇൻവെന്ററിഗേറ്റർ ഫീൽഡ് ജോലികൾ നിർവ്വഹിക്കുന്നു. ഡെപ്യൂട്ടി ഡയറക്ടർമാർ, ഇല്ലാ ഓഫീസർമാർ, അഡീഷണൽ ഇല്ലാ ഓഫീസർമാർ, റിസർച്ച് ഓഫീസർമാർ, താലൂക്ക് സ്റ്റാറ്റിസ്റ്റിക്കൽ ഓഫീസർമാർ, സ്റ്റാറ്റിസ്റ്റിക്കൽ ഇൻസ്പെക്ടർമാർ എന്നിവർ ഫീൽഡ് ജോലികളുടെ നടത്തിപ്പ് പരിശോധനയും നടത്തുന്നു. കൂടാതെ കാലാകാലങ്ങളിൽ ഡയറക്ടറേറ്റിൽ നിന്നും പരിശോധനകൾ നടത്തിവരുന്നു.

റിപ്പോർട്ടുവർഷത്തിൽ ജൂലായ് ഒന്നിന് സർവ്വേ ജോലികൾ ആരംഭിച്ചു. ഡിസംബർ 2004-ൽ സർവ്വേ ജോലികളെ സംബന്ധിച്ച അവലോകനം സംസ്ഥാന തലത്തിൽ തിരുവനന്തപുരത്തുവച്ച് നടത്തുകയുണ്ടായി.

പൂർത്തീകരിച്ച സർവ്വേകൾ

റിപ്പോർട്ടു വർഷത്തിൽ 2003-04 വർഷത്തെ ഇ.എ.ആർ.എ.എസ്. സർവ്വേ ജോലികൾ പൂർത്തീകരിച്ചു. കൂടാതെ 2004-05 വർഷത്തെ വിരിപ്പ്, മുണ്ടകൻ സീസണിലെ ഏര്യം എന്നുമരോഷൻ ജോലികൾ പൂർത്തീകരിക്കുകയും, കാലിക വിളകളുടെ വിരിപ്പ് സീസണിലെ വിളപരീക്ഷണങ്ങൾ പൂർത്തീകരിക്കുകയും ചെയ്തു. മുണ്ടകൻ സീസണിലെ കാലികവിളകളുടെ വിളപരീക്ഷണങ്ങൾ ഫെബ്രുവരി മാസത്തോടെ പൂർത്തിയാക്കി. 2004-05 കാർഷിക വർഷത്തെ വിളകളുടെ പ്രവചന റിപ്പോർട്ടുകൾ ശേഖരിച്ച് വിള എസ്റ്റിമേറ്റുകൾ തയ്യാറാക്കി കേന്ദ്രസർക്കാർ കൃഷി മന്ത്രാലയത്തിന് നൽകുകയുണ്ടായി.

പൂർത്തീകരിച്ച സ്ഥിതിവിവരക്കണക്കുകൾ

2002-03 വർഷത്തെ കാർഷിക സ്ഥിതിവിവരക്കണക്കുകൾ പ്രസിദ്ധീകരിച്ച് കേന്ദ്ര സർക്കാർ, കേരള സർക്കാർ മറ്റ് വിവിധ ഏജൻസികൾ എന്നിവർക്ക് നൽകുകയുണ്ടായി.

2002-03 വർഷത്തെ ഏരിയ എന്നുമരോഷൻ സർവ്വേയിൽ ശേഖരിച്ച വിവിധ സ്ഥിതിവിവരക്കണക്കുകൾ നിലം, കരഭൂമി എന്നിവ പ്രത്യേകം സംഗ്രഹിച്ച് ബ്ലോക്കടിസ്ഥാനത്തിൽ ക്രോഡീകരിച്ച് തയ്യാറാക്കി ജില്ലാതലത്തിൽ എസ്റ്റിമേറ്റ് ചെയ്ത് സംസ്ഥാനത്തെ പ്രധാന വിളകളുടേയും ഉപവിളകളുടേയും വിസ്തീർണ്ണം തിട്ടപ്പെടുത്തുന്ന ജോലികൾ പൂർത്തിയാക്കിക്കൊണ്ടിരിക്കുന്നു.

2003-04 വർഷത്തെ വിളതിട്ടപ്പെടുത്തൽ സർവ്വേകളുടെ പൂരിപ്പിച്ച ഷെഡ്യൂളുകൾ സൂക്ഷ്മ പരിശോധന നടത്തി ട്രാബുലേഷൻ പൂർത്തീകരിക്കുകയും ശരാശരി വിള ഉൽപ്പാദനനിരക്ക് തിട്ടപ്പെടുത്തുകയും ചെയ്തിട്ടുണ്ട്.

ദേശീയ കാർഷിക വിള ഇൻഷുറൻസ് പദ്ധതിയുടെ (NAIS) നടത്തിപ്പിനു വേണ്ടി ഇനറൽ ഇൻഷുറൻസ് കോർപ്പറേഷന്റെ ആവശ്യാനുസരണം 2004-05 വിരിപ്പ് സീസൺ നെല്ലിന്റെ ശരാശരി വിള നിരക്ക്, ഇൻഷുറൻസ് യൂണിറ്റ് ഏരിയ അടിസ്ഥാനത്തിൽ കണക്കുകൂട്ടി നിർദ്ദിഷ്ട സമയപരിധിക്കുള്ളിൽ നൽകിയിട്ടുണ്ട്. 2003-04 വർഷത്തിൽ പുതുതായി മരച്ചീനി, ഏത്തവാഴ, ഇഞ്ചി, മഞ്ഞൾ, കൈതച്ചക്ക എന്നീ വിളകളുടേയും വിളനിരക്ക് ഇനറൽ ഇൻഷുറൻസ് കോർപ്പറേഷന് നൽകുകയുണ്ടായി.

ഇംപ്രൂവ്മെന്റ് ഓഫ് ക്രോപ്പ് സ്റ്റാറ്റിസ്റ്റിക്സ് സ്കീം

കേന്ദ്ര സർക്കാരിന്റെ നാഷണൽ സാമ്പിൾ സർവ്വേ ഓർഗനൈസേഷനും (ഫീൽഡ് ഓപ്പറേഷൻ ഡിവിഷൻ) ഈ വകുപ്പും സംയുക്തമായി നടപ്പിലാക്കി

വരുന്ന പദ്ധതിയാണിത്. സർവ്വേയിലെ വിവര ശേഖരണത്തിലും സ്ഥിതി വിവരക്കണക്കുകളിലും ഉണ്ടാകുന്ന വ്യതിയാനങ്ങൾ പഠിക്കുന്നതിനു വേണ്ടി 'സ്റ്റാൻഡേർഡ് എറർ' (standard error) കണക്കാക്കുക എന്നതാണ് ഈ പദ്ധതിയുടെ ഉദ്ദേശം.

2003-04 വർഷത്തെ പ്രധാന വിളകളുടെ പ്രവചന റിപ്പോർട്ട് 2004-05 വർഷത്തെ വിരിപ്പ്, മുണ്ടകൻ സീസണിലെ നെൽകൃഷിയുടെ വിസ്തീർണ്ണത്തെ സംബന്ധിച്ച എസ്റ്റിമേറ്റ് റിപ്പോർട്ട് 2004-05 വർഷത്തെ വിരിപ്പ് സീസണിലെ നെല്ലിന്റെ ഉൽപ്പാദനവും ഉൽപ്പാദനനിരക്കും ഉൽപ്പാദനക്ഷമതയും സംബന്ധിച്ച റിപ്പോർട്ടും പ്രസിദ്ധീകരിച്ചു.

2. കാർഷിക സെൻസസ്

പൂർണ്ണമായും കേന്ദ്ര സാമ്പത്തിക സഹായത്തോടെ അഖിലേന്ത്യാ തലത്തിൽ അഞ്ചുവർഷത്തിലൊരിക്കൽ നടത്തിവരുന്ന ഒരു സാമ്പിൾ സെൻസസാണ് കാർഷികസെൻസസ്. സർവ്വേ നടത്തുന്നത് അഞ്ചു വർഷത്തിലൊരിക്കലാണെങ്കിലും സർവ്വേയുടെ തയ്യാറെടുപ്പുകൾക്കും, ഫീൽഡ് എന്യൂമറേഷൻ നടത്തി അവയുടെ അടിസ്ഥാനത്തിൽ വിവിധ റിപ്പോർട്ടുകൾ തയ്യാറാക്കി കൊടുക്കുന്നതിനും മറ്റുമായി 5 വർഷക്കാലം മുഴുവനും ജോലി തുടരുന്നു. 2000-01 സൂചന വർഷമായുള്ള 7-ാമത് കാർഷിക സെൻസസിന്റെ പ്രവർത്തനങ്ങൾ 2004-05 സാമ്പത്തികവർഷവും തുടർന്നും നടത്തുകയുണ്ടായി.

കാർഷിക സെൻസസിന്റെ നടത്തിപ്പിന് വകുപ്പിന്റെ ആസ്ഥാന കാര്യാലയത്തിൽ താഴെപ്പറയുന്ന ജീവനക്കാരെ അനുവദിച്ചിട്ടുണ്ട്:

ജോയിന്റ് ഡയറക്ടർ	1
ഡെപ്യൂട്ടി ഡയറക്ടർ	1
അഡ്മിനിസ്ട്രേറ്റീവ് അസിസ്റ്റന്റ്	1
റിസർച്ച് അസിസ്റ്റന്റ്	2
കോൺഫിഡൻഷ്യൽ അസിസ്റ്റന്റ്	1
എൽ.ഡി. കമ്പയിലർ	2
എൽ.ഡി. ടൈപ്പിസ്റ്റ്	1
പുണ്ഡ	1
ആകെ	10

റിപ്പോർട്ടുവർഷത്തിൽ ശ്രീ. കെ. നാരായണൻ ജോയിന്റ് ഡയറക്ടറും ശ്രീ. സി. സുരേഷ്കുമാർ ഡെപ്യൂട്ടി ഡയറക്ടറും ആയിരുന്നു.

6-ാമത് കാർഷിക സെൻസസിന്റെ റിപ്പോർട്ട് രണ്ട് വാല്യങ്ങളിലായി റിപ്പോർട്ടുവർഷം പ്രസിദ്ധീകരിക്കുകയുണ്ടായി. കാർഷിക സെൻസസിന്റെ ഭാഗമായി ലിസ്റ്റിംഗ്, മെയിൻ സെൻസസ്, ഇൻപുട്ട് സർവ്വേ എന്നീ മൂന്നുഘട്ടം പ്രവർത്തനങ്ങളാണ് നടക്കുന്നത്. 2000-01 സൂചനാ വർഷമായുള്ള 7-ാമത് കാർഷിക സെൻസസിന്റെ ഒന്നും രണ്ടും ഘട്ടങ്ങളും മൂന്നാം ഘട്ടമായ ഇൻപുട്ട് സർവ്വേ 2001-02-ന് വേണ്ടി തിരഞ്ഞെടുത്ത 1200 വാർഡുകളിലെ ഫീൽഡ് എന്യൂമറേഷൻ ജോലിയും റിപ്പോർട്ടുവർഷം പ്രസിദ്ധീകരിക്കുകയുണ്ടായി. മെയിൻ സെൻസസിന്റെ ഷെഡ്യൂളുകൾ സൂക്ഷ്മപരിശോധന നടത്തി കംപ്യൂട്ടർ ഡിവിഷനിൽ ഡേറ്റാ എൻട്രി ചെയ്തു, അതിന്റെ പ്രാഥമിക റിപ്പോർട്ടായ കൈവശാനുഭവ ഭൂമിയുടെ എണ്ണവും വിസ്തൃതിയും സംബന്ധിച്ച സ്റ്റേറ്റ്മെന്റ് തയ്യാറാക്കിയത് പരിശോധനയ്ക്കും അംഗീകാരത്തിനുമായി കേന്ദ്രസർക്കാരിന് അയച്ചുകൊടുത്തു. ഇൻപുട്ട് സർവ്വേ 2001-02-ന്റെ ഷെഡ്യൂളുകളുടെ സൂക്ഷ്മ പരിശോധനവകുപ്പിന്റെ ആസ്ഥാന കാര്യാലയത്തിൽ നടക്കുന്നു.

സെൻസസിന്റെ പ്രധാന ലക്ഷ്യങ്ങൾ

1. കൈവശ ഭൂമിയുടെ വിതരണാടിസ്ഥാനത്തിലുള്ള വിസ്തീർണ്ണത്തിന്റെ വിവരങ്ങൾ.
2. കൈവശ ഭൂമിയുടെ വിനിയോഗാടിസ്ഥാനത്തിലുള്ള വിവരങ്ങൾ.
3. കൈവശാനുഭവത്തിന്റെ സ്വഭാവമനുസരിച്ചുള്ള വിവരങ്ങൾ.
4. കാർഷികവിളകളുടെ വിസ്തീർണ്ണം.
5. വിത്ത്, വളം, കീടനാശിനികൾ, കാർഷികോപകരണങ്ങൾ, കാർഷിക വായ്പകൾ തുടങ്ങിയ കാർഷികോപാധികളുടെ വിനിയോഗം സംബന്ധിച്ച വിവരങ്ങൾ.
6. കൈവശാനുഭവ ഭൂമിയുടെ ഇലസേചന അവസ്ഥയെയും സ്രോതസ്സുകളെയും പറ്റിയുള്ള വിവരങ്ങൾ.

3. കൃഷിചെലവ് സർവ്വേ വിഭാഗം

വികസനോന്മുഖമായ കാർഷിക പരിപാടികൾ ആസൂത്രണം ചെയ്യുന്നതിനും കർഷകർക്ക് അവരുടെ കാർഷികോൽപ്പന്നങ്ങൾക്ക് തറവില ലഭ്യമാക്കുന്നതിനും പ്രധാന കാർഷികോൽപ്പന്നങ്ങളുടെ താങ്ങുവില പ്രഖ്യാപിക്കുന്നതിനുംവേണ്ടി കൃഷിചെലവുകൾക്കുറിച്ചുള്ള കൃത്യവും വസ്തുനിഷ്ഠവുമായ കാർഷിക സ്ഥിതിവിവരക്കണക്ക് ലഭ്യമാക്കുക എന്ന ലക്ഷ്യത്തോടെയാണ് കേരള സർക്കാർ ഇ.ഒ. (ആർ.റ്റി.) 466/79/പ്ലാനിംഗ് തീയതി 27-10-1979 പ്രകാരം കൃഷിചെലവ് സർവ്വേ അനുവദിച്ചിട്ടുള്ളത്.

ഇതിൻപ്രകാരം കേരളത്തിലെ പ്രധാന കാർഷിക വിളകൾ, ഉപവിളകൾ എന്നിവയുടെ കൃഷിചെലവ് വിവരങ്ങൾ ഓരോ കാർഷിക വർഷത്തിലും ശേഖരിക്കുകയും ആയവയെ വിവിധ തലത്തിൽ വിശകലനം നടത്തി റിപ്പോർട്ടായി പ്രസിദ്ധീകരിക്കുകയും ചെയ്യുന്നു.

14 ജില്ലകളിലായി തെരഞ്ഞെടുക്കപ്പെട്ട 38 താലൂക്കുകളിൽ 38 ഇൻവെന്ററീഗേറ്റർമാർ സർവ്വേ ജോലികളിൽ ഏർപ്പെട്ടിട്ടുണ്ട്. കൂടാതെ ഡയറക്ടറേറ്റിൽ 4 യു. ഡി. കമ്പയിലർമാരും ഒരു എൽ.ഡി. കമ്പയിലറും ഒരു റിസർച്ച് അസിസ്റ്റന്റും സംസ്ഥാന തലത്തിൽ റിപ്പോർട്ട് തയ്യാറാക്കൽ ഉൾപ്പെടെ യുള്ള ജോലികളിൽ ഏർപ്പെട്ടിട്ടുണ്ട്. ഡേറ്റാ അനാലിസിസ്, റിപ്പോർട്ട് തയ്യാറാക്കൽ എന്നിവ അഡീഷണൽ ഡയറക്ടർ (പ്രൈസസ്), ജോയിന്റ് ഡയറക്ടർ (റ്റി. ആർ. എസ്.), ഡെപ്യൂട്ടി ഡയറക്ടർ (ഇവാലുവേഷൻ) എന്നിവരുടെ ചുമതലയിലാണ്.

റിപ്പോർട്ടുവർഷത്തിൽ, പ്രധാന വിളകളായ നെല്ല് (3 സീസൺ), തെങ്ങ്, മരച്ചീനി, ഏത്തവാഴ, കമുക, കുരുമുളക് എന്നിവയും ഉപവിളകളായി ഇഞ്ചി, മഞ്ഞൾ, എന്നിവയെക്കുറിച്ചും 2002-03 കാർഷിക വർഷത്തിൽ നടത്തിയ കൃഷിചെലവ് സർവ്വേ സംബന്ധിച്ച് ടാബുലേഷൻ നടത്തി റിപ്പോർട്ടുകൾ തയ്യാറാക്കി പ്രസിദ്ധീകരിച്ചു. 2003-04 വർഷത്തിൽ നടത്തിയ സർവ്വേയുടെ ടാബുലേഷൻ ജോലികൾ ദ്രുതഗതിയിൽ നടന്നുവരുന്നു. 2004-05 വർഷത്തെ ഫീൽഡ് സർവ്വേ പുരോഗമിച്ചുവരുന്നു.

4. വ്യവസായ സ്ഥിതി വിവരക്കണക്കു വിഭാഗം

ആസൂത്രിത സാമ്പത്തിക വർഷത്തിൽ സംഘടിത വ്യവസായമേഖല വളരെ പ്രധാനപ്പെട്ട ഘടകമാണ്. ഈ മേഖലയുടെ ഘടനാപരമായ പ്രവർത്തനവും വളർച്ചയും വർഷംതോറും നടത്തുന്ന ഫീൽഡു സർവ്വേകളിലൂടെയാണ് വിലയിരുത്തപ്പെടുന്നത്. ഇൻഡ്യ ഗവൺമെന്റിന്റെ കീഴിലുള്ള നാഷണൽ സാമ്പിൾ സർവ്വേ ഓർഗനൈസേഷനാണ് വിവിധ രീതിയിൽ ഈ വിലയിരുത്തലിന് ആവശ്യമായ വിവരങ്ങൾ/കണക്കുകൾ ശേഖരിക്കുന്നത്.

ഇങ്ങനെ ശേഖരിക്കപ്പെടുന്ന കണക്കുകൾ സംസ്ഥാനത്തിന്റെ സാമ്പത്തിക സ്ഥിതിയെക്കുറിച്ചുള്ള അവലോകനത്തിനുകുന്നവിധം വിവിധ സൂചികകൾ തയ്യാറാക്കുന്നതിനുവേണ്ടി ക്രോഡീകരിക്കുകയും വ്യവസായ ഗ്രൂപ്പുകളുടെ അടിസ്ഥാനത്തിൽ അപഗ്രഥനം നടത്തുകയും റിപ്പോർട്ടുകൾ തയ്യാറാക്കുകയുമാണ് വ്യവസായ സ്ഥിതി വിവരക്കണക്ക് വിഭാഗത്തിന്റെ മുഖ്യ ചുമതല. കൂടാതെ ശേഖരണത്തിനായി വ്യവസായ മേഖലയിലെ വിവിധ യൂണിറ്റുകളുടെ അടിസ്ഥാനപ്രഥയിം തയ്യാറാക്കുന്നതിനും പൂതുക്കുന്നതിനും വേണ്ടി സംസ്ഥാനത്തിലെ മറ്റു ബന്ധപ്പെട്ട വകുപ്പുകളെ സംയോജിപ്പിക്കുന്ന

പ്രവർത്തനങ്ങളും ഈ വിഭാഗം നടത്തുന്നു. ഇതിലുപരിയായി സംസ്ഥാനത്തിന്റെ വരുമാനം കണക്കാക്കുന്നതിനായി സർവ്വേയിലൂടെ ശേഖരിക്കുന്ന വിവരങ്ങൾ ഉപയോഗിക്കുന്നു.

നാഷണൽ സാമ്പിൾ സർവ്വേ ഓർഗനൈസേഷനോടൊപ്പം 2002 ജനുവരി മുതൽ ഡയറക്ടറേറ്റ് ഓഫ് ഇക്കണോമിക്സ് ആന്റ് സ്റ്റാറ്റിസ്റ്റിക്സ് വകുപ്പും ഫാക്ടറികളുടെ വാർഷിക വ്യവസായ സർവ്വേയിൽ (നെസ്സുഡൽ സാമ്പിൾ) പങ്കെടുത്തുവരുന്നു.

2001-02-ലെ സർവ്വേയുടെ മുഴുവൻ ഷെഡ്യൂളുകളുടേയും സൂക്ഷ്മപരിശോധന പൂർത്തിയായിട്ടുണ്ട്. 2004 ജനുവരിയിൽ ആരംഭിച്ച 2002-03-ലെ സർവ്വേയുടെ ഷെഡ്യൂളുകളുടെ സൂക്ഷ്മപരിശോധന നടന്നുകൊണ്ടിരിക്കുന്നു. 2003-04 സർവ്വേക്കുള്ള ഷെഡ്യൂളുകൾ അതാത് ജില്ലാ ഓഫീസുകളിൽ എത്തിച്ചിട്ടുണ്ട്. നാഷണൽ സാമ്പിൾ സർവ്വേ ഓർഗനൈസേഷനിലെ ഉദ്യോഗസ്ഥന്മാരുടെ സേവനം പ്രയോജനപ്പെടുത്തി ഒരു പരിശീലന പരിപാടി ഡിസംബർ മാസം 10-ാം തീയതി നടത്തുകയുണ്ടായി. സർവ്വേയുടെ പ്രവർത്തനങ്ങൾ എല്ലാ ജില്ലകളിലും പുരോഗമിച്ചുവരുന്നു.

5. സർവ്വേ രൂപകൽപ്പനാ വിഭാഗം

ആനുകാലിക പ്രാധാന്യമുള്ള വിഷയങ്ങളിൽ സർവ്വേകളും പഠനങ്ങളും നടത്തി വിവരങ്ങൾ ക്രോഡീകരിച്ച് റിപ്പോർട്ടുകൾ തയ്യാറാക്കി സംസ്ഥാനത്തിന്റെ പദ്ധതി രൂപീകരണത്തിന് വേണ്ട വിവരങ്ങൾ നൽകുകയാണ് സർവ്വേ രൂപകൽപ്പനാ വിഭാഗത്തിന്റെ പ്രധാന ചുമതല മറ്റു വകുപ്പുകൾക്കാവശ്യമായ പ്രത്യേക പഠനങ്ങൾ നടത്തുന്നതിനും മാർഗ്ഗനിർദ്ദേശങ്ങൾ നൽകുന്നതിനുമുള്ള ഉത്തരവാദിത്വവും സർവ്വേ രൂപകൽപ്പനാ വിഭാഗത്തിനുണ്ട്.

സർവ്വേ രൂപകൽപ്പനാ വിഭാഗം 2004-05-ൽ താഴെ പറയുന്ന ജോലികൾ പൂർത്തിയാക്കി:

(1) സ്വകാര്യ മെഡിക്കൽ സ്ഥാപനങ്ങളെയും കമ്പ്യൂട്ടർ സ്ഥാപനങ്ങളെയും കുറിച്ചുള്ള സർവ്വേ

സർവ്വേയുടെ ഫീൽഡ് ജോലികളും ഷെഡ്യൂൾ സൂക്ഷ്മപരിശോധനയും പൂർത്തിയാക്കി. ഡെറ്റാ എൻട്രി ജോലികൾ അവസാന ഘട്ടത്തിലാണ്.

(2) പ്യൂഷ്‌പം, പച്ചക്കറി, പച്ചമുരുന്ന് സർവ്വേ

പ്യൂഷ്‌പം, പച്ചക്കറി, പച്ചമുരുന്ന് കൃഷിക്കാരുടേയും കച്ചവടക്കാരുടേയും വിശദവിവരങ്ങൾക്കുപുറമെ പഴവർഗ്ഗ കച്ചവടക്കാരുടെ വിവരങ്ങളും ഈ സർവ്വേയിൽ ശേഖരിച്ചിട്ടുണ്ട്. ഫോറങ്ങളുടെ ഡെറ്റാ എൻട്രി ജോലികൾ ആരംഭിച്ചു.

(3) കൈത്തറി സർവ്വേ

തിരുവനന്തപുരം ഉൾപ്പെടെ മുഴുവൻ ജില്ലകളിലും ഫീൽഡ് ജോലികൾ പൂർത്തിയാക്കി. കൈത്തറി തൊഴിലാളികളെ സംബന്ധിച്ച വിശദവിവരങ്ങളുടെ ഡാറ്റാ എൻട്രിയും പൂർത്തിയാക്കിയിട്ടുണ്ട്. അന്തിമ റിപ്പോർട്ട് തയ്യാറാക്കുന്ന ജോലി പുരോഗമിച്ചുവരുന്നു.

(4) ബാലവേല സർവ്വേ

ബാലവേല സർവ്വേ പ്രവർത്തനങ്ങൾ പൂർത്തിയാക്കി. കേരളത്തിലെ 2,35,000 സ്ഥാപനങ്ങൾ സർവ്വേ ചെയ്തു. 375 ബാല തൊഴിലാളികളെ കണ്ടെത്തിയിട്ടുണ്ട്. സർവ്വേയുടെ പ്രാഥമിക റിപ്പോർട്ട് തയ്യാറാക്കി ലേബർ വകുപ്പിന് കൈമാറി.

(5) പ്രാദേശിക വികസനത്തിനുള്ള അടിസ്ഥാന വിവരങ്ങൾ - പൈലറ്റ് സ്റ്റഡി

അധികാര വികേന്ദ്രീകരണത്തിനും പ്രാദേശിക വികസനത്തിനും സഹായമായ രീതിയിൽ പഞ്ചായത്തുകളെ സംബന്ധിച്ച അടിസ്ഥാന വിവരങ്ങളുടെ ലഭ്യതയെക്കുറിച്ച് അറിയുന്നതിന് വേണ്ടിയാണ് ഈ പൈലറ്റ് സ്റ്റഡി 2003-04 വർഷത്തിൽ നടത്തിയിട്ടുള്ളത്. സർവ്വേയുടെ റിപ്പോർട്ട് തയ്യാറാക്കി സെൻട്രൽ സ്റ്റാറ്റിസ്റ്റിക്കൽ ഓർഗനൈസേഷന് അയച്ചുകൊടുത്തിട്ടുണ്ട്.

(6) പ്രായമായവരെയും വൃദ്ധസദനങ്ങളേയും, വൃദ്ധസദനങ്ങളിലെ അന്തേ വാസികളേയും കുറിച്ചുള്ള സർവ്വേ

സർവ്വേയുടെ ഡേറ്റാ എൻട്രി ജോലികൾ പൂർത്തിയാക്കി. അന്തിമ റിപ്പോർട്ട് തയ്യാറാക്കുന്ന ജോലി ആരംഭിച്ചിട്ടുണ്ട്.

(7) രജിസ്റ്റർ ചെയ്യാത്ത നോൺ ബാങ്കിംഗ് ഫിനാൻഷ്യൽ സ്ഥാപനങ്ങളെ സംബന്ധിച്ച സർവ്വേ

പ്ലാനിംഗ് ബോർഡിന്റെ നിർദ്ദേശമനുസരിച്ച് കൊല്ലം, പാലക്കാട് ജില്ലകളിൽ നടത്തിയ മാതൃകാ സർവ്വേയുടെ റിപ്പോർട്ട് തയ്യാറാക്കി പ്ലാനിംഗ് ബോർഡിന് സമർപ്പിച്ചിട്ടുണ്ട്.

(8) രജിസ്റ്റർ ചെയ്ത നോൺ ബാങ്കിംഗ് ഫിനാൻഷ്യൽ സ്ഥാപനങ്ങളെ സംബന്ധിച്ച സർവ്വേ

തിരുവനന്തപുരം ജില്ലയിൽ നടത്തിയ ഈ മാതൃകാ പഠനം പൂർത്തിയാക്കിയിട്ടുണ്ട്. അന്തിമ റിപ്പോർട്ട് സംസ്ഥാന ആസൂത്രണ ബോർഡിന് കൈമാറി.

(9) ചെറുകിട ഇലസേചന പദ്ധതികളെ സംബന്ധിച്ച സർവ്വേ

സംസ്ഥാനത്ത് വിവിധ സ്കീമുകളിലൂടെ നടപ്പിലാക്കിയിട്ടുള്ള മുഴുവൻ ഇലസേചന പദ്ധതികളേയും സംബന്ധിച്ച വിശദമായ പഠനമാണ് സർവ്വേയിലൂടെ ഉദ്ദേശിച്ചിട്ടുള്ളത്. സർവ്വേയുടെ ഫീൽഡ് ജോലികൾ ഫെബ്രുവരി മാസത്തോടെ മുഴുവൻ ജില്ലകളിലും പൂർത്തീകരിച്ചിട്ടുണ്ട്.

സർവ്വേ ആന്റ് ഡിസൈൻ വിഭാഗത്തിന്റെ പ്രവർത്തനത്തിനായി ഒരു ജോയിന്റ് ഡയറക്ടറും രണ്ട് റിസർച്ച് ഓഫീസർമാരും ഒരു കമ്പയിലും ഉണ്ട്. ഭരണ സൗകര്യത്തിനായി സംസ്ഥാന വരുമാനവിഭാഗം അഡീഷണൽ ഡയറക്ടറുടെ നിയന്ത്രണത്തിലാണ് ഈ വിഭാഗം പ്രവർത്തിക്കുന്നത്.

6. വ്യാവസായിക ഉൽപ്പാദന സൂചിക വിഭാഗം

(1) വ്യാവസായിക ഉൽപ്പാദന വില സൂചിക:

സംസ്ഥാനത്തെ വ്യാവസായിക വളർച്ചാ നിരക്ക് കണക്കാക്കുന്നതിന് വ്യാവസായിക ഉല്പാദന സൂചിക സഹായിക്കുന്നു. സെൻട്രൽ സ്റ്റാറ്റിസ്റ്റിക്കൽ ഓർഗനൈസേഷനാണ് ഈ സൂചിക തയ്യാറാക്കുന്നതിനുള്ള മാർഗ്ഗനിർദ്ദേശങ്ങൾ നൽകുന്നത്. ത്രൈമാസിക ഉല്പാദന സൂചിക തയ്യാറാക്കി വാർഷിക റിപ്പോർട്ടുകളാക്കി പ്രസിദ്ധീകരിക്കുന്നു. അടിസ്ഥാന വർഷം 1980-81-ൽ നിന്നും 1993-94 ആയി മാറ്റുന്നതിനുള്ള നടപടികൾ നടന്നുവരുന്നു. 2002-03 വരെയുള്ള റിപ്പോർട്ടുകൾ പ്രസിദ്ധീകരിച്ചു കഴിഞ്ഞു. 2003-04 വർഷത്തെ റിപ്പോർട്ടുകൾ പ്രസിദ്ധീകരിക്കുന്നതിനുള്ള നടപടികൾ തുടർന്നുകൊണ്ടിരിക്കുന്നു.

(2) വ്യാവസായിക ഉൽപ്പാദന മൊത്ത വിലനിലവാര സൂചിക:

വ്യാവസായിക ഉല്പന്നങ്ങളുടെ മൊത്തവിലയിൽ വന്നിട്ടുള്ള മാറ്റങ്ങൾ മനസ്സിലാക്കുന്നതിന്, ഉല്പന്നങ്ങളുടെ മൊത്തവില ശേഖരിച്ച് വിലനിലവാര സൂചിക തയ്യാറാക്കുന്നു. പ്രതിമാസ വില ശേഖരിച്ച്, വാർഷിക ശരാശരി കണക്കാക്കി മൊത്തവില നിലവാര സൂചിക തയ്യാറാക്കി പ്രസിദ്ധീകരിക്കുന്നു. സംഘടിത അസംഘടിത മേഖലകളിലെ വിലകൾ പ്രത്യേകം ശേഖരിക്കുകയും റിപ്പോർട്ടുകൾ തയ്യാറാക്കുകയും ചെയ്യുന്നു. 2002-03 വരെയുള്ള റിപ്പോർട്ടുകൾ പ്രസിദ്ധീകരിച്ചുകഴിഞ്ഞു. 2003-04-ലെ റിപ്പോർട്ടുകൾ പ്രസിദ്ധീകരിക്കുന്നതിനുള്ള നടപടികൾ അവസാന ഘട്ടത്തിലാണ്.

7. സംസ്ഥാന വരുമാന നിർണ്ണയ വിഭാഗം

സംസ്ഥാനത്തെ വിവിധ മേഖലകളിലെ വരുമാന നിർണ്ണയത്തിന് ആവശ്യമായ സ്ഥിതിവിവരക്കണക്കുകൾ ശേഖരിക്കുകയും അവ ക്രോഡീകരിച്ച് ഈ സംസ്ഥാനത്തിന്റെ വാർഷിക വരുമാനം നിർണ്ണയിക്കുകയുമാണ് ഈ വിഭാഗം പ്രധാനമായും ചെയ്യുന്നത്. കൂടാതെ സംസ്ഥാനത്തിന്റെയും, സംസ്ഥാനത്തിലെ തദ്ദേശ സ്വയംഭരണ സ്ഥാപനങ്ങളുടേയും ബഡ്ജറ്റ് സാമ്പത്തികപരമായും ഉദ്ദേശപരമായും തരംതിരിക്കുന്നു. സംസ്ഥാനത്തെ മൂലധനം സ്വരൂപിക്കൽ, അവയുടെ വിശകലനം എന്നിവയും ഈ വിഭാഗത്തിന്റെ ചുമതലയിലാണ് നടക്കുന്നത്.

ഈ വിഭാഗം നിർണ്ണയം ചെയ്യുന്ന സംസ്ഥാന വരുമാനം കേന്ദ്ര സർക്കാരിന്റെ സെൻട്രൽ സ്റ്റാറ്റിസ്റ്റിക്കൽ ഓർഗനൈസേഷനുമായി വിശദമായ ചർച്ചയ്ക്കുശേഷം വേണ്ട ഭേദഗതികൾ വരുത്തി, ആസൂത്രണ ബോർഡിനും മറ്റ് ഏജൻസികൾക്കും നൽകുന്നു. ഇതിന്റെ ഭാഗമായി നടപ്പു വർഷം 1993-94 അടിസ്ഥാന വർഷമായി കണക്കാക്കി 1993-94 മുതൽ 2000-01 വരെയുള്ള വർഷങ്ങളിലെ കണക്കുകൾ പുനർ നിർണ്ണയം നടത്തുകയും 2000-01-ലെ എസ്റ്റിമേറ്റുകളും ചേർത്ത് ആസൂത്രണ വകുപ്പിനും മറ്റും നൽകുകയുണ്ടായി. 2002-03 വർഷത്തെ സംസ്ഥാന വരുമാനം കണക്കാക്കുകയും കണക്കാക്കിയ ഫിഗറുകൾ സി. എസ്. ഒ. യുമായി റിക്കൺസിലിയേഷൻ നടത്തുകയുണ്ടായി. 2003-04-ന്റെ എസ്റ്റിമേറ്റ് മുതൽ അടിസ്ഥാന വർഷം 1993-94-ൽനിന്നും 1999-2000-ത്തിലേക്ക് മാറ്റുവാനുള്ള നിർദ്ദേശം സി. എസ്. ഒ. യിൽ നിന്നും ലഭിച്ചിട്ടുണ്ട്. ആയതിന്റെ നടപടികൾ തുടങ്ങിക്കഴിഞ്ഞു. ആയതിനാൽ 1993-94 മുതൽ 2002-03 വരെയുള്ള എസ്റ്റിമേറ്റുകൾ ഒരു പ്രസിദ്ധീകരണമാക്കാനുള്ള നടപടികളും പുരോഗമിക്കുന്നു.

സംസ്ഥാന ബഡ്ജറ്റ് തരംതിരിവു നടത്തുന്ന വിഭാഗത്തിൽ 2002-03 വർഷത്തെ വരവു-ചെലവു കണക്കുകൾ ആയിരുന്നു ടി വർഷം കൈകാര്യം ചെയ്തിരുന്നത്. ടി കണക്കുകൾ സാമ്പത്തികപരമായും ഉദ്ദേശപരമായും സെൻട്രൽ സ്റ്റാറ്റിസ്റ്റിക്കൽ ഓർഗനൈസേഷന്റെ നിർദ്ദേശാനുസരണം തരംതിരിച്ച് ക്രോഡീകരിച്ച് പട്ടിക തയ്യാറാക്കുകയുണ്ടായി. കൂടാതെ ടി വിഭാഗത്തിൽനിന്നും പ്രസിദ്ധീകരിച്ചു വരുന്ന സംസ്ഥാന ബഡ്ജറ്റിന്റെ സാമ്പത്തികപരവും, ഉദ്ദേശപരവുമായ തരംതിരിവ് എന്ന പുസ്തകം തയ്യാറാക്കുന്നതിനുള്ള അടിസ്ഥാന പട്ടികകളും തയ്യാറാക്കുകയുണ്ടായി. 1991-92 മുതലുള്ള കണക്കുകൾ ക്രോഡീകരിച്ച് പുസ്തക രൂപത്തിൽ പ്രസിദ്ധീകരിക്കുന്നതിനുള്ള പട്ടികകൾ തയ്യാറാക്കി പ്രസിദ്ധീകരിച്ചു. തദ്ദേശസ്വയംഭരണ സ്ഥാപനങ്ങളുടെ 1996-97, 1997-98, 1998-99, 1999-2000, 2000-01 വർഷങ്ങളിലെ വരവു-ചെലവു കണക്കുകളുടെ ക്രോഡീകരിക്കൽ തുടർന്നുവരുന്നു.

1993-94 മുതൽ 2003-04 വരെയുള്ള അറ്റ വരുമാനവും (ലക്ഷത്തിൽ) ആളോഹരി വരുമാനവും (രൂപയിൽ) കാണിക്കുന്ന പട്ടിക ഇതോടൊപ്പം ചേർക്കുന്നു.

വർഷം	തനതു വർഷ വിലയിൽ		അടിസ്ഥാനവർഷ വിലയിൽ (1993-94)	
	അറ്റ വരുമാനം (ലക്ഷം രൂപയിൽ)	ആളോഹരി വരുമാനം (രൂപ)	അറ്റ വരുമാനം (ലക്ഷം രൂപയിൽ)	ആളോഹരി വരുമാനം (രൂപ)
1993-94	2385107	7938	2385107	7938
1994-95	2902236	9539	2590792	8516
1995-96	3533031	11469	2694747	8748
1996-97	4069868	13050	2802645	8987
1997-98	4488347	14231	2863315	9079
1998-99	5106096	16029	3064365	9619
1999-2000	5692604	17709	3271615	10178
2000-01	6371511	19951	3356516	10510
2001-02	6381727	19803	3450935	10709
2002-03 P	7106368	21853	3703699	11389
2003-04 Q	7893313	24053	3973699	12109

P-താൽക്കാലികം (provisional), Q-ശീഘ്രം (quick)..

8. വില ശേഖരണ വിഭാഗം

വിവിധയിനം കാർഷിക ഉൽപ്പന്നങ്ങളുടേയും ഉപഭോഗ വസ്തുക്കളുടേയും വിലകൾ ജില്ലാ ആസ്ഥാനങ്ങളിൽ നിന്നും, തെരഞ്ഞെടുത്ത മാർക്കറ്റ് സെന്ററുകളിൽനിന്നും ശേഖരിച്ച് ക്രോഡീകരിച്ച് സർക്കാരിനും വിവിധ ഏജൻസികൾക്കും നൽകിവരുന്നു. കാർഷിക വ്യാവസായിക തൊഴിലാളികൾക്കുള്ള ഉപഭോക്തൃവിലസൂചിക, കാർഷിക ധന സംബന്ധമായ ഇൻഡക്സ് സീരീസ്, വനവിഭവങ്ങളുടെ വില ശേഖരിക്കൽ, മാർക്കറ്റ് ഇന്റലിജൻസ് പദ്ധതി തുടങ്ങിയവയാണ് ഈ വിഭാഗത്തിൽ പ്രധാനമായും നടക്കുന്നത്.

ദിനംപ്രതി 50 ഇനം അത്യാവശ്യ സാധനങ്ങളുടെ ചില്ലറവില 14 ജില്ലാ കേന്ദ്രങ്ങളിൽ നിന്നും ശേഖരിക്കുന്നു. 31-3-2005 വരെയുള്ള താഴെ പറയുന്നവർക്ക് അയച്ചുകൊടുത്തു.

1. കേരള മുഖ്യമന്ത്രിയുടെ പ്രൈവറ്റ് സെക്രട്ടറി
2. ഭക്ഷ്യവകുപ്പ് മന്ത്രിയുടെ പ്രൈവറ്റ് സെക്രട്ടറി
3. സെക്രട്ടറി, പ്ലാനിംഗ് ആന്റ് എക്കനോമിക് അഫയേഴ്സ് വകുപ്പ്
4. കമ്മീഷണർ, സിവിൽ സപ്ലൈസ് വകുപ്പ്.

ദിനംപ്രതിയുള്ള 50 ഇനം അത്യാവശ്യ സാധനങ്ങളുടെയും ആഴ്ച തോറുമുള്ള 20 അത്യാവശ്യ സാധനങ്ങളുടേയും മാസംതോറുമുള്ള വില നിലവാര അവലോകനം (പ്രൈസ് ബുള്ളറ്റിൻ) തയ്യാറാക്കി താഴെ പറയുന്നവർക്ക് എത്തിച്ചുകൊടുക്കുന്നുണ്ട്.

1. ഗവൺമെന്റ് സെക്രട്ടറി, പ്ലാനിംഗ് ആന്റ് എക്കനോമിക് അഫയേഴ്സ്, സെക്രട്ടേറിയറ്റ്, തിരുവനന്തപുരം.
2. ഗവൺമെന്റ് സെക്രട്ടറി, ഫുഡ് ഡിപ്പാർട്ടുമെന്റ്, സെക്രട്ടേറിയറ്റ്, തിരുവനന്തപുരം.
3. ഡയറക്ടർ, എക്കനോമിക്സ് ആന്റ് സ്റ്റാറ്റിസ്റ്റിക്സ് വകുപ്പ്, ബാംഗ്ലൂർ.
4. സ്റ്റാറ്റിസ്റ്റിക്കൽ ഓഫീസർ, സിവിൽ സപ്ലൈസ് കോർപ്പറേഷൻ, തിരുവനന്തപുരം.
5. ചീഫ് പെഴ്സ്പെക്ടീവ്, പ്ലാനിംഗ് ഡിവിഷൻ, പ്ലാനിംഗ് ബോർഡ്, തിരുവനന്തപുരം.
6. കമ്മീഷണർ, സ്റ്റാറ്റിസ്റ്റിക്സ് ഡിപ്പാർട്ടുമെന്റ്, തമിഴ്നാട്.
7. മാനേജിംഗ് ഡയറക്ടർ, സിവിൽ സപ്ലൈസ് കോർപ്പറേഷൻ, കൊച്ചി.
8. കമ്മീഷണർ, സിവിൽ സപ്ലൈസ്, ഹൈദ്രാബാദ്.
9. എല്ലാ ഡെപ്യൂട്ടി ഡയറക്ടർമാർക്കും (ജില്ലാ ഓഫീസ്) എക്കനോമിക്സ് ആന്റ് സ്റ്റാറ്റിസ്റ്റിക്സ് വകുപ്പ്.

കൂടാതെ നിരവധി ഉപഭോക്താക്കൾക്കും ആവശ്യപ്പെടുന്ന മുറയ്ക്ക് കൊടുക്കാറുണ്ട്. 2005 ജനുവരി വരെയുള്ള പ്രൈസ് ബുള്ളറ്റിൻ അയച്ചു കൊടുത്തിട്ടുണ്ട്.

കേരളത്തിലേയും തമിഴ്നാട്ടിലേയും ചില്ലറ വിലയുടെ ദൈവാര താരതമ്യപഠനം തയ്യാറാക്കി മുഖ്യമന്ത്രിയുടെ ആഫീസിൽ എത്തിച്ചുകൊടുക്കുന്നു. 2004 വരെയുള്ളത് അയച്ചുകൊടുത്തിട്ടുണ്ട്.

അതുവശ്യ സാധനങ്ങളുടെ മാസംതോറുമുള്ള (രണ്ടാം വെള്ളിയാഴ്ച) വിലനിലവാരം (പ്രൈസ് ട്രെന്റ്) ഡിസംബർ 2004 വരെ തയ്യാറാക്കി താഴെപ്പറയുന്നവർക്ക് അയച്ചുകൊടുത്തിട്ടുണ്ട്.

1. കേരള മുഖ്യമന്ത്രിയുടെ പ്രൈവറ്റ് സെക്രട്ടറി
2. ഭക്ഷ്യവകുപ്പ് മന്ത്രിയുടെ പ്രൈവറ്റ് സെക്രട്ടറി
3. ഗവൺമെന്റ് സെക്രട്ടറി, സിവിൽ സപ്ലൈസ് വകുപ്പ്
4. കമ്മീഷണർ, സിവിൽ സപ്ലൈസ്
5. ഗവൺമെന്റ് സെക്രട്ടറി, പ്ലാനിംഗ് ആന്റ് എക്കനോമിക് അഫയേഴ്സ് വകുപ്പ്
6. അസിസ്റ്റന്റ് മാനേജർ, റിസർവ് ബാങ്ക് ഓഫ് ഇന്ത്യ.

15 അതുവശ്യ സാധനങ്ങളുടെ ബുധനാഴ്ചതോറുമുള്ള മൊത്തവും ചില്ലറയുമായുള്ള വില ശേഖരിച്ച് സിവിൽ സപ്ലൈസ് ഡിപ്പാർട്ടുമെന്റിന് പതിവായി അയച്ചുകൊടുക്കുന്നു.

11 അതുവശ്യ സാധനങ്ങളുടെ വെള്ളിയാഴ്ചതോറുമുള്ള വിലനിലവാരം തയ്യാറാക്കി ചെന്നൈയിലെ എക്കനോമിക്സ് ആന്റ് സ്റ്റാറ്റിസ്റ്റിക്സ് ഡയറക്ടർക്ക് അയച്ചുകൊടുക്കുന്നു.

കൃഷി, വ്യവസായ തൊഴിലാളികൾക്കുവേണ്ടിയുള്ള ഉപഭോക്തൃ വില സൂചിക (ജീവിത നിലവാര സൂചിക) തയ്യാറാക്കുന്നത് ഈ സെക്ഷനിലാണ്. റിപ്പോർട്ടു വർഷത്തിൽ ജനുവരി 2005 വരെയുള്ള ജീവിത നിലവാര സൂചിക തയ്യാറാക്കിയിട്ടുണ്ട്.

താഴെപ്പറയുന്ന 17 തെരഞ്ഞെടുക്കപ്പെട്ട കേന്ദ്രങ്ങളിലെ വില സൂചിക 1998-99 അടിസ്ഥാനവർഷമായിട്ടുള്ളത് എല്ലാമാസവും തയ്യാറാക്കി ഗസറ്റിലും പത്രമാധ്യമങ്ങളിലും പ്രസിദ്ധീകരിക്കുന്നതിന് കൊടുക്കുന്നു.

- | | |
|------------------|----------------|
| 1. തിരുവനന്തപുരം | 10. ചാലക്കുടി |
| 2. കൊല്ലം | 11. തൃശ്ശൂർ |
| 3. പുന്നലൂർ | 12. പാലക്കാട് |
| 4. പത്തനംതിട്ട | 13. മലപ്പുറം |
| 5. ആലപ്പുഴ | 14. കോഴിക്കോട് |
| 6. കോട്ടയം | 15. മേപ്പാടി |
| 7. മൂണ്ടക്കയം | 16. കണ്ണൂർ |
| 8. മൂന്നാർ | 17. കാസർകോഡ് |
| 9. എറണാകുളം | |

17 കാർഷിക വിളകൾക്കുള്ള മൊത്തവില നിലവാര സൂചിക, പാരിറ്റി നിലവാര സൂചിക, കാർഷിക വേതനത്തിനുള്ള നിലവാര സൂചിക എന്നിവയുടെ തയ്യാറാക്കുന്നു. ഡിസംബർ 2004 വരെയുള്ളത് തയ്യാറാക്കി ഏജൻസികൾക്ക് അയച്ചുകൊടുത്തിട്ടുണ്ട്.

വിദഗ്ദ്ധ തൊഴിലാളികൾക്കും കാർഷിക തൊഴിലാളികൾക്കും ഉള്ള വേതന പട്ടിക ഡിസംബർ 2004 വരെ തയ്യാറാക്കി കേരളാ ഗവൺമെന്റ് ഗസറ്റിൽ പരസ്യം ചെയ്യുന്നതിന് ഗവൺമെന്റ് പ്രസ്സുകളുടെ സൂപ്രണ്ടിന് അയച്ചുകൊടുത്തു. ആയതിന്റെ കോപ്പി കേന്ദ്ര ഭക്ഷ്യ കൃഷി മന്ത്രാലയത്തിലെ ഇക്കണോമിക്സ് ആന്റ് സ്റ്റാറ്റിസ്റ്റിക്സ് അഡ്വൈസർക്ക് അയച്ചുകൊടുത്തിട്ടുണ്ട്. വിവിധ തരത്തിലുള്ള കയറിന്റെ ഓരോ മാസത്തെയും ശരാശരി വില സംസ്ഥാനത്തെ 28 കേന്ദ്രങ്ങളിൽ നിന്നും ശേഖരിച്ച് കേരളാ ഗവൺമെന്റ് ഗസറ്റിൽ പ്രസിദ്ധീകരിക്കുന്നതിന് അയയ്ക്കുന്നു. റിപ്പോർട്ട് വർഷത്തിൽ സെപ്റ്റംബർ 2004 വരെയുള്ള വിലകൾ ഇപ്രകാരം അയച്ചിട്ടുണ്ട്.

നാളികേരത്തിന്റെ കൃഷിയിടത്തെ വില 2004 ഡിസംബർ വരെ താഴെ പറയുന്ന വിലാസത്തിൽ അയച്ചുകൊടുത്തു.

ചെയർമാൻ, നാളികേര വികസന ബോർഡ്, കൃഷി മന്ത്രാലയം, ഭാരതസർക്കാർ, കൊച്ചി -11.

ഉപ്പിന്റെ മൊത്തവിലയും ചില്ലറ വിലയും തിരുവനന്തപുരം, എറണാകുളം, കോഴിക്കോട് എന്നീ കേന്ദ്രങ്ങളിൽ നിന്നും ആഴ്ചതോറും ശേഖരിച്ച് ഇയ്പൂർ സാൾട്ട് കമ്മീഷണർക്കും മദ്രാസിലെ ഡെപ്യൂട്ടി സാൾട്ട് കമ്മീഷണർക്കും സ്ഥിരമായി അയച്ചുകൊടുക്കുന്നു. 2004 ഡിസംബർ വരെയുള്ള വിവരങ്ങൾ റിപ്പോർട്ട് വർഷത്തിൽ അയച്ചുകൊടുത്തിട്ടുണ്ട്.

കാർഷിക വിളകളുടെ വില കെ. എൽ. ആർ. ആക്ട് പ്രകാരം 2004 ഡിസംബർ വരെ എല്ലാ ജില്ലാ കളക്ടർമാർക്കും അയച്ചിട്ടുണ്ട്.

ഡയറ്ററിയുടെയും അനുബന്ധ സാധനങ്ങളുടെയും ചില്ലറവില, ത്രൈമാസാടിസ്ഥാനത്തിൽ എല്ലാ താലൂക്ക് ആസ്ഥാനങ്ങളിൽ നിന്നും ശേഖരിച്ച് സൂക്ഷ്മ പരിശോധന നടത്തി ആവശ്യമുള്ള സർക്കാർ വകുപ്പുകൾക്ക് അയയ്ക്കുന്നു. 31-3-2005-വരെയുള്ള ഒന്നാം ത്രൈമാസത്തെ വിലകൾ ഇപ്രകാരം അയച്ചുകൊടുത്തു.

വിജ്ഞാപനം ചെയ്യപ്പെട്ട 18 ഇനം വനവിഭവങ്ങളുടെ ഓരോ മാസത്തെയും വില കൊല്ലം, കോട്ടയം, എറണാകുളം, കോഴിക്കോട് എന്നീ ജില്ലകളിൽ നിന്നും ശേഖരിച്ച് തിരുവനന്തപുരം ഫോറസ്റ്റ് ചീഫ് കൺസർവേറ്റർക്ക് അയച്ചുകൊടുക്കുന്നു. 31-12-2004 വരെയുള്ള വിലകൾ ഇതുപ്രകാരം അയച്ചുകൊടുത്തിട്ടുണ്ട്.

406 ഇനം പച്ചമരുന്നുകളുടെ ചില്ലറ വില വാർഷികാടിസ്ഥാനത്തിൽ തിരുവനന്തപുരം, തൃപ്പൂണിത്തുറ, കണ്ണൂർ എന്നീ കേന്ദ്രങ്ങളിൽ നിന്നും ശേഖരിച്ച് തിരുവനന്തപുരം, തൃപ്പൂണിത്തുറ, കണ്ണൂർ എന്നീ ആയുർവ്വേദ കോളേജുകൾക്ക് അയച്ചുകൊടുക്കുന്നു. 2004-ലെ വില ഇപ്രകാരം അയച്ചു കൊടുത്തിട്ടുണ്ട്.

14 ജില്ലാ ആസ്ഥാനങ്ങളിൽ നിന്നും 3 (എ) പട്ടികയുടെ അനുബന്ധമായി അധിക ഇനങ്ങളുടെ ചില്ലറവില ആഴ്ചതോറും ശേഖരിച്ചുവരുന്നു.

കോട്ടയം, തൃശ്ശൂർ എന്നീ ജില്ലാ ആസ്ഥാനങ്ങളിൽ നിന്നും ജാതി, ജാതിപത്രി, കറുവപ്പട്ട, ഗ്രാമ്പൂ എന്നീ സുഗന്ധദ്രവ്യങ്ങളുടെ വിലയും പത്തനംതിട്ട, ആലപ്പുഴ, കോട്ടയം, ഇടുക്കി, എറണാകുളം എന്നീ ജില്ലാ ആസ്ഥാനങ്ങളിൽ നിന്നും കൊക്കോയുടെ വിലയും ആഴ്ചതോറും ശേഖരിച്ച് തമിഴ്നാട്ടിലെ കൊക്കോ-അടയ്ക്കാ സുഗന്ധ-ദ്രവ്യ വികസന ഡയറക്ടർക്കും, സ്‌പൈസസ് ബോർഡിനും അയയ്ക്കുന്നു. റിപ്പോർട്ട് വർഷത്തിൽ 2004 ഡിസംബർ വരെയുള്ള വിവരങ്ങൾ ഇപ്രകാരം അയച്ചുകൊടുത്തിട്ടുണ്ട്.

കേരളത്തിലെ 61 താലൂക്കുകളിൽ നിന്നും എല്ലാ മാസവും കാർഷിക വിളകളുടെ കൃഷിയിടത്തെ ചില്ലറവില ശേഖരിച്ച് മൂന്നുമാസം കൂടുമ്പോൾ കേരള ഗസറ്റിൽ പ്രസിദ്ധീകരിക്കുന്നതിന് തിരുവനന്തപുരം ഗവൺമെന്റ് പ്രസ്സ് സുപ്രണ്ടിന് അയച്ചുകൊടുക്കുന്നു. 2004 ഡിസംബർ വരെയുള്ളത് അയച്ചു കൊടുത്തിട്ടുണ്ട്.

മാർക്കറ്റിംഗ് മെച്ചപ്പെടുത്തുന്നതിനുവേണ്ടി 37 കാർഷിക വിളകളുടെ മൊത്തവില കേരളത്തിലെ തെരഞ്ഞെടുക്കപ്പെട്ട 40 മാർക്കറ്റുകളിൽ നിന്നും ശേഖരിച്ച് എല്ലാ പ്രവൃത്തിദിവസങ്ങളിലും ആകാശവാണി തിരുവനന്തപുരം, ആലപ്പുഴ, കൊച്ചി, കോഴിക്കോട്, കണ്ണൂർ എന്നീ നിലയങ്ങളിൽകൂടി പ്രക്ഷേപണം ചെയ്യുന്നുണ്ട്. ദിവസേനയുള്ള വിലനിലവാര ബുള്ളറ്റിൻ താഴെപ്പറയുന്ന ആഫീസുകൾക്ക് അയച്ചുകൊടുക്കുന്നു.

1. അഗ്രിക്കൾച്ചറൽ പ്രൊഡക്ഷൻ കമ്മീഷണർ, സെക്രട്ടേറിയറ്റ്, തിരുവനന്തപുരം.
2. നാഷണൽ കോ-ഓപ്പറേറ്റീവ് ഫെഡറേഷൻ ഓഫ് ഇന്ത്യാ ലിമിറ്റഡ്, വെസ്റ്റ്ഹിൽ, കോഴിക്കോട് -5.
3. സീനിയർ മാർക്കറ്റ് ഇൻ്റലിജൻസ് ഇൻസ്പെക്ടർ, മാർക്കറ്റ് ഇൻ്റലിജൻസ് യൂണിറ്റ് (കേരളം).
4. ഡെപ്യൂട്ടി ഡയറക്ടർ (മാർക്കറ്റിംഗ് വിഭാഗം), കൃഷി ഡയറക്ടറേറ്റ്, വികാസ്ഭവൻ.

നെല്ല്, അരി, ഗോതമ്പ്, പഞ്ചസാര എന്നിവയുടെ ആഴ്ചതോറുമുള്ള മൊത്തവില ഡിസംബർ 2004 വരെ ഫുഡ് കോർപ്പറേഷൻ ഓഫ് ഇന്ത്യയ്ക്ക് അയച്ചുകൊടുത്തിട്ടുണ്ട്.

നെല്ലിന്റേയും അരിയുടേയും മാസാന്ത്യ മൊത്തവില ഡിസംബർ 2002 വരെ എടുത്ത് രമിഴ്നാട്ടിലെ സിവിൽ സപ്ലൈസ് കൺസ്യൂമർ പ്രൊട്ടക്ഷൻ ഡിപ്പാർട്ട്മെന്റിന് അയച്ചുകൊടുത്തിട്ടുണ്ട്.

9. ജനന-മരണ സ്ഥിതി വിവരക്കണക്ക് വിഭാഗം

കേരളത്തിലെ ജനന-മരണ സ്ഥിതിവിവരക്കണക്കുകൾ ശേഖരിക്കുകയും റിപ്പോർട്ട് തയ്യാറാക്കി പ്രസിദ്ധീകരിക്കുകയും ആണ് ഈ സെക്ഷന്റെ ജോലി .

സിവിൽ രജിസ്ട്രേഷൻ സംബന്ധിച്ച ജോലികൾ, സ്പോട്ട് ചെക്ക് സർവ്വേ, മെഡിക്കൽ സർട്ടിഫിക്കേഷൻ ഓഫ് കാസ് ഓഫ് ഡെത്ത് പദ്ധതി എന്നിവ നടപ്പു വർഷവും തുടർന്നു.

(1) സിവിൽ രജിസ്ട്രേഷൻ പദ്ധതി

1969-ലെ ജനന മരണ രജിസ്ട്രേഷൻ ആക്ട് അനുസരിച്ച് പഞ്ചായത്തുകളിലും മുനിസിപ്പാലിറ്റികളിലും കോർപ്പറേഷനുകളിലുമുള്ള ജനന മരണ രജിസ്ട്രാർമാർ അവരവരുടെ അധികാരപരിധിയിൽ നടക്കുന്ന ജനന മരണങ്ങൾ രജിസ്ട്രാർ ചെയ്യുന്നു. 1, 2, 3, 4, 4എ എന്നീ രജിസ്ട്രേഷൻ ഫാറങ്ങളുടെ ലീഗൽ ഭാഗം ബന്ധപ്പെട്ട രജിസ്ട്രേഷൻ യൂണിറ്റുകളിലും സ്റ്റാറ്റിസ്റ്റിക്കൽ വിഭാഗം ഇക്കണോമിക്സ് ആൻറ് സ്റ്റാറ്റിസ്റ്റിക്സ് വകുപ്പിന്റെ അഡീഷണൽ ഡയറക്ടർ (ജനറൽ) കൂടിയായ അഡീഷണൽ ചീഫ് രജിസ്ട്രാർക്കും അയയ്ക്കേണ്ടതാണ്.

പ്രസ്തുത രജിസ്ട്രേഷൻ യൂണിറ്റുകളിൽനിന്നും ഓരോ മാസവും വൈറ്റൽ സ്റ്റാറ്റിസ്റ്റിക്സ് ഡിവിഷനിലേക്ക് അയച്ചുതരുന്ന ജനന മരണ അഡ്വാൻസ് സമ്മറി കണക്കുകൾ ക്രോഡീകരിച്ച് രജിസ്ട്രാർ ജനറൽ ഓഫ് ഇൻഡ്യയ്ക്ക് അയച്ചുകൊടുക്കുന്നു. ഈ റിപ്പോർട്ടുവർഷത്തിൽ 2004 ഡിസംബർ വരെയുള്ള റിപ്പോർട്ട് രജിസ്ട്രാർ ജനറലിന് അയച്ചുകൊടുത്തിട്ടുണ്ട്.

2002-ലെ വാർഷിക വൈറ്റൽ സ്റ്റാറ്റിസ്റ്റിക്സ് ബുള്ളറ്റിൻ തയ്യാറാക്കി പ്രസിദ്ധീകരിച്ചിട്ടുണ്ട്. 2003-ലെ വൈറ്റൽ സ്റ്റാറ്റിസ്റ്റിക്സ് ബുള്ളറ്റിൻ തയ്യാറാക്കുന്നതിന്റെ ജോലി പുരോഗമിച്ചുകൊണ്ടിരിക്കുന്നു. ജനനനിരക്കിലെ ആൺ-പെൺ അനുപാതം ഇല്ലാതെ തലത്തിൽ ക്രോഡീകരിച്ച് ഓരോ മാസവും രജിസ്ട്രാർ ജനറലിന് അയച്ചുകൊടുക്കുന്നു. ഈ റിപ്പോർട്ടു വർഷത്തിൽ 2005 ജനുവരി മാസം വരെയുള്ള റിപ്പോർട്ട്, രജിസ്ട്രാർ ജനറലിന് അയച്ചുകൊടുത്തിട്ടുണ്ട്.

(2) സ്പോർട്ട് ചെക്ക് സർവ്വെ

പട്ടണ പ്രദേശങ്ങളിലെ ജനന മരണ നിരക്കുകൾ കണക്കാക്കുന്നതിനും രജിസ്ട്രേഷനിൽ വരുന്ന കുറവ് കണ്ടുപിടിക്കുന്നതിനുംവേണ്ടിയാണ് ഈ സർവ്വെ നടത്തുന്നത്. റിപ്പോർട്ട് കാലയളവിൽ കേരളത്തിലെ തെരഞ്ഞെടുത്ത എല്ലാ സ്ഥലങ്ങളിലും ഈ സർവ്വെ നടത്തുകയുണ്ടായി. സർവ്വെയുടെ 2002 (അടിസ്ഥാനവർഷം 2001)-ലെ വാർഷിക റിപ്പോർട്ട് പ്രസിദ്ധീകരിച്ചുകഴിഞ്ഞു. 2003 (അടിസ്ഥാനവർഷം 2002)-ലെ വാർഷിക റിപ്പോർട്ട് തയ്യാറാക്കുന്ന ജോലി പുരോഗമിച്ചുകൊണ്ടിരിക്കുന്നു.

(ഡി) മെഡിക്കൽ സർട്ടിഫിക്കേഷൻ ഓഫ് കോസ് ഓഫ് ഡെത്ത്

തിരുവനന്തപുരം, കൊല്ലം, കൊച്ചി, കോഴിക്കോട്, കോർപ്പറേഷനു കളേയും ആലപ്പുഴ മുനിസിപ്പാലിറ്റിയേയും പ്രസ്തുത കാലയളവിൽ ഈ പദ്ധതിയിൽ ഉൾപ്പെടുത്തിയിരുന്നു. എന്നാൽ ഈ പദ്ധതി നടപ്പിലാക്കേണ്ട ഉദ്യോഗസ്ഥനായ ഡെപ്യൂട്ടി ഹെൽത്ത് ഓഫീസർമാരുടെ തസ്തിക 2003 വർഷം മുതൽ കൊച്ചി കോർപ്പറേഷൻ ഒഴികെയുള്ള സെന്ററുകളിൽ ഒഴിഞ്ഞുകിടക്കുകയാണ്. ആയതിനാൽ അവിടെ ഈ പദ്ധതി നടപ്പിലാക്കാൻ കഴിഞ്ഞിട്ടില്ല. 2001-ലെ വാർഷിക റിപ്പോർട്ട് തയ്യാറാക്കി പ്രസിദ്ധീകരിക്കുന്നതിനുള്ള ജോലി പുരോഗമിച്ചുകൊണ്ടിരിക്കുന്നു.

10. സാമ്പിൾ രജിസ്ട്രേഷൻ പദ്ധതി

ഭാരത രജിസ്ട്രാർ ജനറൽ ഒരു പൊതുനിർദ്ദേശ മാനുവലിന്റെ അടിസ്ഥാനത്തിൽ കൃത്യവും വിശ്വസനീയവുമായ ജനസംഖ്യാ കണക്കുകൾ തയ്യാറാക്കുന്നതിനുവേണ്ടി ഭാരതമൊട്ടാകെ നടപ്പിലാക്കിയിട്ടുള്ള പദ്ധതിയാണ് സാമ്പിൾ രജിസ്ട്രേഷൻ പദ്ധതി. കേരള സംസ്ഥാനത്തെ സംബന്ധിച്ചിടത്തോളം 150 ഗ്രാമീണ സാമ്പിളുകളും 100 നഗരപ്രദേശ സാമ്പിളുകളുമാണ് തെരഞ്ഞെടുത്തിട്ടുള്ളത്. ഇതിൽ 150 ഗ്രാമീണ സാമ്പിളുകളുടെ നടത്തിപ്പ് ഈ വകുപ്പാണ് നിർവ്വഹിക്കുന്നത്. ഈ സർവ്വേ മുഖേന കൃത്യതയാർന്ന ജനസംഖ്യാ വർദ്ധന, ആൺ-പെൺ അനുപാതം, ജനനം, മരണം തുടങ്ങിയ റിപ്പോർട്ടുകൾ

തയ്യാറാക്കുന്നു. ഇതോടൊപ്പം തന്നെ യഥാർത്ഥ മരണകാരണം കണ്ടുപിടിക്കുന്നതിനുള്ള എസ്. എസ്. ഡി. സർവ്വേയും (സ്പെഷ്യൽ സർവ്വേ ഓഫ് ഡെത്ത്) നടത്തിവരുന്നു.

ഈ പദ്ധതിയുടെ നടത്തിപ്പിലേക്കായി വിവിധ തസ്തികകളിലുള്ള താഴെ പറയുന്നവരെ നിയോഗിച്ചിരിക്കുന്നു:

തസ്തിക	എണ്ണം	പ്രവർത്തന മണ്ഡലം
പാർട്ട് ടൈം എന്യൂമറേറ്റർ	150	നിർദ്ദേശിക്കപ്പെട്ട സാമ്പിൾ യൂണിറ്റുകളിൽ നിന്നും വിവര ശേഖരണം
സൂപ്പർവൈസർമാർ	17	ആസ്ഥാനം സാമ്പത്തിക സ്ഥിതിവിവരക്കണക്കു വകുപ്പ് ഇല്ലാത്ത ആഫീസുകൾ, യൂണിറ്റുകളിൽ പരിശോധന
അഡീഷണൽ ഇല്ലാത്ത ആഫീസർ	14	"
കമ്പയിലർ (സാമ്പിൾ രജിസ്ട്രേഷൻ)	14	ഇല്ലാത്ത ആഫീസുകൾ
റീജിയണൽ സ്റ്റാറ്റിസ്റ്റിക്കൽ ആഫീസർ	1	ഡയറക്ടറുടെ ആഫീസ്
റിസർച്ച് അസിസ്റ്റന്റ്	1	"
യു. ഡി. കമ്പയിലർ	2	"
സിനിയർ കമ്പയിലർ	1	"

2004-2005-ലെ പ്രവർത്തനം

2001 സെൻസസ് അനുസരിച്ചുള്ള ജനസംഖ്യാടിസ്ഥാനത്തിൽ 2004 ജനുവരി ഒന്നു മുതൽ പുതുതായി തെരഞ്ഞെടുത്ത സാമ്പിളുകളിലാണ് സാമ്പിൾ രജിസ്ട്രേഷൻ പദ്ധതി നടത്തുന്നത്. എന്നാൽ തുടർച്ചയായി നടത്തേണ്ട സർവ്വേ ആയതിനാൽ ഡിസംബർ 2003 വരെ നടത്തിവന്ന പഴയ സാമ്പിളുകളിലെ അർദ്ധവർഷ സർവ്വേയും (77-ാം അർദ്ധവർഷ സർവ്വേ) പുതിയ സാമ്പിളുകളിലെ ബേസ്ലൈൻ സർവ്വേയും 2004 ജനുവരി മുതൽ 2004 ജൂൺ വരെയുള്ള കാലയളവിൽ ഒന്നിച്ചുചെയ്യണമായിരുന്നു. രജിസ്ട്രാർ ജനറലിന്റെ നിർദ്ദേശപ്രകാരം 2004 ഫെബ്രുവരിയിൽ ബേസ്ലൈൻ സർവ്വേ ചെയ്തുവെങ്കിലും ചില സാങ്കേതിക തടസ്സങ്ങൾമൂലം ജൂലൈ 2004-ൽ മാത്രമാണ് പൂർത്തീകരിക്കുവാൻ സാധ്യമായത്. കൂടാതെ 2001-2003 കാലയളവിലെ എസ്. എസ്. ഡി. സർവ്വേയും 77-ാം അർദ്ധവർഷ സർവ്വേയോടൊപ്പം ചെയ്യേണ്ടിവന്നതിനാൽ 2005 മാർച്ച് മാസത്തിലും ജോലി പൂർത്തീകരിക്കുവാൻ സാധിച്ചില്ല.

പതിവായി പ്രസിദ്ധീകരിക്കാനുള്ള എസ്. ആർ. എസ്. റിപ്പോർട്ടുകൾ ഇനി രജിസ്ട്രാർ ജനറൽ ഓഫ് ഇന്ത്യയുടെ അംഗീകാരത്തോടെ മാത്രമേ പ്രസിദ്ധീകരിക്കാവൂ എന്ന നിർദ്ദേശം രജിസ്ട്രാർ ജനറൽ ഓഫ് ഇന്ത്യയിൽ നിന്നും ലഭിച്ചിരിക്കുന്നതിനാൽ 2001-ലെ റിപ്പോർട്ടിന്റെ പ്രസിദ്ധീകരണം തടസപ്പെട്ടിരിക്കുന്നു.

11. തൊഴിലും ഭവന നിർമ്മാണവും വിഭാഗം

ലേബർ വിഭാഗം

1948-ലെ ഫാക്ടറി നിയമം 1936-ലെ വേതന നിയമം, 1961-ലെ പ്രസവകാല ആനുകൂല്യനിയമം എന്നീ നിയമപ്രകാരമുള്ള വിവിധ ആനുകൂല്യങ്ങൾ ഫാക്ടറി കളിലും തോട്ടം മേഖലകളിലും നടപ്പാക്കപ്പെടുന്ന രീതിയെ സംബന്ധിച്ച സ്ഥിതി വിവരക്കണക്കുകൾ ലേബർ ബ്യൂറോയ്ക്ക് അയച്ചുകൊടുക്കുകയാണ് ഈ വിഭാഗത്തിന്റെ മുഖ്യമായ ജോലി.

1948-ലെ ഫാക്ടറി നിയമപ്രകാരം രജിസ്റ്റർ ചെയ്തിട്ടുള്ള ഫാക്ടറി കളിൽ നിന്നും ലഭിക്കുന്ന വാർഷിക അർദ്ധവാർഷിക റിട്ടേണുകളും അനുബന്ധമായ മറ്റു വിവരങ്ങളും നിശ്ചിത പ്രൊഫോർമയിൽ ഫാക്ടറിസ് ആന്റ് ബോയിലേഴ്സ് ഡയറക്ടർ സാമ്പത്തിക സ്ഥിതിവിവരക്കണക്ക് ഡയറക്ടർക്ക് എത്തിച്ചുതരുന്നു. പ്രസ്തുത പ്രൊഫോർമകൾ ഈ സെക്ഷനിൽ സൂക്ഷ്മ പരിശോധന നടത്തി സംഗ്രഹിച്ച് 1948-ലെ ഫാക്ടറി നിയമപ്രകാരമുള്ള വാർഷിക റിപ്പോർട്ടും അർദ്ധ വാർഷിക റിപ്പോർട്ടും തയ്യാറാക്കി ലേബർ

ബ്യൂറോക്ക് അയച്ചു കൊടുക്കുന്നു. 2001-ലെ വാർഷിക റിപ്പോർട്ടും 30-6-2002- ലെ അർദ്ധവാർഷിക റിപ്പോർട്ടും ലേബർ ബ്യൂറോക്ക് അയച്ചു കൊടുത്തു.

പ്രതിമാസം വരുമാനം 1600 രൂപയിൽ താഴെ ലഭിക്കുന്ന ഫാക്ടറി തൊഴിലാളികളെ സംബന്ധിച്ച് 1936-ലെ വേതന വിതരണ നിയമം അനുസരിച്ചുള്ള വാർഷിക റിപ്പോർട്ട് 2001 വർഷത്തെ തയ്യാറാക്കി അയച്ചുകൊടുത്തു.

1961-ലെ പ്രസവാനുകൂല്യ നിയമമനുസരിച്ചുള്ള 2003-ലെ വാർഷിക റിപ്പോർട്ട് അയച്ചു.

1936-ലെ വേതനവിതരണനിയമപ്രകാരം പ്രതിമാസം 1600 രൂപയിൽ താഴെ വരുമാനമുള്ള തോട്ടം മേഖലയിലെ തൊഴിലാളികളുടെ വേതനം സംബന്ധിച്ച് വിവരങ്ങൾ ചീഫ് ഇൻസ്പെക്ടർ ഓഫ് പ്ലാന്റേഷൻ, കോട്ടയം ആഫീസിൽ നിന്നും ശേഖരിച്ച് 2002 വരെയുള്ളത് ലേബർ ബ്യൂറോയ്ക്ക് നൽകിയിട്ടുണ്ട്.

ലേബർ ഓഫീസുകളിൽ നിന്നും ലഭിക്കുന്ന ഫാക്ടറികളിലും തോട്ടങ്ങളിലും ഉണ്ടായിട്ടുള്ള ഇൻഡസ്ട്രിയൽ ഡിസ്പ്യൂട്ട് ഒഴികെയുള്ള പണിമുടക്ക്, ലോക്കൗട്ട്, ലേ ഓഫ് തുടങ്ങിയവയെ സംബന്ധിച്ച് പ്രതിമാസ റിപ്പോർട്ട് സെപ്റ്റംബർ 2004 വരെയുള്ളത് ലേബർ ബ്യൂറോയ്ക്ക് അയച്ചുകൊടുത്തു.

കൂടാതെ എക്കണോമിക് റിവ്യൂവിന് ആവശ്യമായ വിവരങ്ങൾ പ്ലാനിംഗ് ബോർഡിനും അയച്ചു കൊടുത്തിട്ടുണ്ട്.

ഹൗസിംഗ് വിഭാഗം

നഗരപ്രദേശങ്ങളിലെ ഭവനനിർമ്മാണ പ്രവർത്തനങ്ങളെ സംബന്ധിച്ച സ്ഥിതിവിവരക്കണക്കുകൾ, ഭവന നിർമ്മാണ സാമഗ്രികളുടെ വില കെട്ടിട നിർമ്മാണ മേഖലയിൽ പണിയെടുക്കുന്ന തൊഴിലാളികളുടെ വേതന ഘടനയെ സംബന്ധിച്ച വിവരങ്ങൾ എന്നിവ ശേഖരിച്ച് വിശകലനം ചെയ്ത് ആവശ്യാനുസരണമുള്ള പട്ടികകൾ തയ്യാറാക്കി ഭവന നിർമ്മാണ രംഗത്തെ വിവരങ്ങൾ ദേശീയ കെട്ടിട നിർമ്മാണ ഘടനയ്ക്കും വേതന ഘടനയെ സംബന്ധിച്ച വിവരങ്ങൾ സംസ്ഥാന ആസൂത്രണ വിഭാഗത്തിന്റെ പഠനത്തിനായും അയച്ചുകൊടുക്കുകയുമാണ് ഈ വിഭാഗത്തിന്റെ മുഖ്യമായ ജോലി. കൂടാതെ ഭവന നിർമ്മാണ ചെലവിന്റെ സൂചികയും തയ്യാറാക്കുന്നുണ്ട്.

ഭവന നിർമ്മാണം

ഇന്ത്യ ഗവൺമെന്റിന്റെ നിയന്ത്രണത്തിലുള്ള ദേശീയ കെട്ടിട നിർമ്മാണ സംഘടനയുടെ നിർദ്ദേശാനുസരണം സംസ്ഥാനത്തെ നഗര പ്രദേശങ്ങളിലെ കെട്ടിട നിർമ്മാണത്തിലുള്ള പുരോഗതി അവലോകനം ചെയ്യുന്നതിനുള്ള സ്ഥിതിവിവരക്കണക്കുകൾ പട്ടണ പ്രദേശങ്ങളിൽ നിന്നും ശേഖരിക്കുന്നു. സംസ്ഥാന പൊതുമരാമത്ത് വകുപ്പിൽ പ്രവർത്തിക്കുന്ന സ്ഥിതി വിവരക്കണക്ക് വിഭാഗം സർക്കാർ/പൊതുമേഖലാ സ്ഥാപനങ്ങൾ വഴി നടപ്പാക്കുന്ന 50,000 രൂപയ്ക്കുമേൽ ചെലവു വരുന്ന നിർമ്മാണം പൂർത്തിയായ കെട്ടിട നിർമ്മാണ പ്രോജക്ടുകളെ സംബന്ധിച്ച സ്ഥിതിവിവരക്കണക്കുകൾ ശേഖരിച്ച് നാഷണൽ ബിൽഡിംഗ് ഓർഗനൈസേഷൻ നിശ്ചയിച്ചിട്ടുള്ള പ്രൊഫോർമയിൽ ഈ ആഫീസിൽ അയച്ചുതരുന്നു. 2000-2001 വരെയുള്ള റിപ്പോർട്ടുകൾ തയ്യാറാക്കി വരുന്നു. (2000-01-ലെ റിപ്പോർട്ട് പൊതുമരാമത്ത് വകുപ്പിൽ നിന്നും ലഭിച്ചിട്ടില്ല).

സ്വകാര്യ വ്യക്തികളുടെ കെട്ടിട നിർമ്മാണത്തെക്കുറിച്ചുള്ള വിവരങ്ങൾ ഇനസംഖ്യ 10,000-ൽ കൂടുതലുള്ള മുനിസിപ്പാലിറ്റികളിൽ നിന്നും മുനിസിപ്പൽ ഭരണ വകുപ്പിലെ സ്ഥിതി വിവരക്കണക്ക് വിഭാഗം ശേഖരിച്ച് അയച്ചു തരുന്നു. അപ്രകാരം കിട്ടുന്ന പട്ടികകൾ സൂക്ഷ്മ പരിശോധന നടത്തിയ ശേഷം 2001-2002 വരെയുള്ളത് അയച്ചു കൊടുത്തു.

കെട്ടിട നിർമ്മാണ സാധനങ്ങളുടെ വിലനിലവാരവും കെട്ടിട നിർമ്മാണത്തിൽ ഏർപ്പെട്ടിരിക്കുന്ന ജോലിക്കാരുടെ വേതന നിരക്കും ഓരോ ത്രൈമാസത്തിലും ഇല്ലാ ആസ്ഥാനങ്ങളിൽ നിന്നും അയച്ചു തരുന്നു. അവ സൂക്ഷ്മ പരിശോധനയ്ക്കുശേഷം സംഗ്രഹിച്ച് ദേശീയ കെട്ടിട നിർമ്മാണ സംഘടനയ്ക്ക് അയച്ചു കൊടുക്കുന്നു. ആയത് 31-3-2002 വരെയുള്ളത് തയ്യാറാക്കിക്കഴിഞ്ഞു.

ദേശീയ സ്റ്റാറ്റിസ്റ്റിക്കൽ കമ്മീഷന്റെയും കേരള സർക്കാരിന്റേയും നിർദ്ദേശാനുസരണം തദ്ദേശ സ്വയംഭരണ സ്ഥാപനങ്ങളിലെ ഭവന നിർമ്മാണ സ്ഥിതിവിവരക്കണക്കുകൾ ഇല്ലാ ഓഫീസുകൾ വഴി 2001-2002, 2002-2003, 2003-2004 വർഷങ്ങളിലെ ശേഖരിക്കുന്നതിനുള്ള നടപടികൾ സ്വീകരിച്ചു. വയനാട് ഇല്ലയിൽ നിന്നും ശേഖരിച്ച വിവരങ്ങൾ ഉൾപ്പെടുത്തി ഒരു ലഘുലേഖ തയ്യാറാക്കി. മറ്റു ഇല്ലുകളിലെ വിവരങ്ങൾ ശേഖരിച്ചുവരുന്നു.

വേതന ഘടന സർവ്വേ

സംസ്ഥാനത്തിലെ എല്ലാ ജില്ലകളിലും വേതന ഘടന സർവ്വേ നടത്തുന്നു. സാമ്പത്തിക വർഷാടിസ്ഥാനത്തിൽ അഞ്ചുവർഷ കാലാവധിയിൽ പൂർത്തീകരിക്കുന്ന ഒരു തുടർസർവ്വേയാണിത്. ഇപ്പോൾ നടന്നുകൊണ്ടിരിക്കുന്നത് 2002-2007 കാലയളവിലെ സർവ്വേയാണ്. 1997-2002 കാലയളവിലെ സർവ്വേ റിപ്പോർട്ടുകൾ പ്രസിദ്ധീകരിച്ചിട്ടുണ്ട്. നഗരപ്രദേശങ്ങളിലേയും ഗ്രാമപ്രദേശങ്ങളിലേയും മൊത്ത ചില്ലറ വ്യാപാരസ്ഥാപനങ്ങളിൽ ജോലി ചെയ്യുന്നവരുടേയും കെട്ടിട നിർമ്മാണ മേഖലയിൽ ജോലി ചെയ്യുന്ന വിവിധ വിഭാഗം തൊഴിലാളികളുടേയും വേതന നിരക്കുകൾ ശേഖരിക്കുകയാണ് ഈ സർവ്വേയുടെ ലക്ഷ്യം. സർവ്വേ പ്രകാരം തെരഞ്ഞെടുക്കുന്ന ഓരോ സ്ഥാപനത്തിൽ നിന്നും ഓരോ ത്രൈമാസത്തിലും വേതന വിവരങ്ങൾ ശേഖരിച്ച് ജില്ലാ ആഫീസുകളിൽ നിന്നും അയച്ചു തരുന്നു. അവ സൂക്ഷ്മ പരിശോധന നടത്തി ആവശ്യമായ പട്ടികകൾ തയ്യാറാക്കി സംസ്ഥാന വരുമാന നിർണ്ണയ വിഭാഗത്തിന്റേയും സംസ്ഥാന ആസൂത്രണ വിഭാഗത്തിന്റേയും ഉപയോഗത്തിനായി നൽകിവരുന്നു. കെട്ടിട നിർമ്മാണ മേഖലയിൽ പ്രവർത്തിക്കുന്ന തൊഴിലാളികളുടെ ദിവസക്കൂലിയെ സംബന്ധിച്ച വിവരങ്ങൾ 2002-2003, 2003-2004 വർഷങ്ങളിലെ തയ്യാറാക്കിയിട്ടുണ്ട്.

12. വിലയിരുത്തൽ സർവ്വേ

കൃഷിവകുപ്പിന്റെ കീഴിലുള്ള മണ്ണു സംരക്ഷണ വിഭാഗം നടപ്പിലാക്കിയിട്ടുള്ള മണ്ണു സംരക്ഷണ പദ്ധതികളുടെ വിലയിരുത്തലാണ് ഈ വിഭാഗത്തിൽ നടന്നുവരുന്നത്. വയനാട് ജില്ലയിലെൊഴികെ എല്ലാ ജില്ലകളിലും ഈ സർവ്വേ നടന്നുവരുന്നു. വയനാട് ജില്ലയിൽ കേന്ദ്ര സർക്കാർ ഏജൻസി നേരിട്ടാണ് ഈ പദ്ധതിയുടെ വിലയിരുത്തൽ നടത്തുന്നത്. സാമ്പത്തികസ്ഥിതിവിവരക്കണക്ക് വകുപ്പിന്റെ ജില്ലാ ഓഫീസുകൾ മുഖേനയാണ് 13 ജില്ലകളിലും ഈ സർവ്വേ നടത്തുന്നത്. പ്രത്യേക തൊഴിൽദാന പദ്ധതി തദ്ദേശ സ്വയംഭരണ സ്ഥാപനങ്ങൾവഴി നടപ്പാക്കി വരുന്ന പദ്ധതികൾ എന്നിവയുൾപ്പെടെ 1999 ഏപ്രിൽ 1 മുതൽ 2000 മാർച്ച് 31 വരെ പൂർത്തീകരിച്ച പദ്ധതികളാണ് 2004-2005 വർഷത്തെ പഠനത്തിനായി എടുത്തിട്ടുള്ളത്. പദ്ധതി പ്രദേശത്തെ ഗുണഭോക്താക്കളെ കൈവശഭൂമിയുടെ അടിസ്ഥാനത്തിൽ വിവിധ സ്റ്റാറ്റങ്ങളായി തരംതിരിച്ചാണ് പഠനം നടത്തുന്നത്. മണ്ണ് സംരക്ഷണ പദ്ധതികൊണ്ടുള്ള നേട്ടങ്ങളുടെ താരതമ്യപഠനം നടത്തുന്നതിനുവേണ്ടി പദ്ധതി പ്രദേശത്തെ ഗുണഭോക്താക്കളല്ലാത്ത കർഷകരിൽ നിന്നും കൺട്രോൾ പ്ലോട്ടുകൾ തെരഞ്ഞെടുക്കുന്നുണ്ട്. മേൽപ്പറഞ്ഞ പ്ലോട്ടുകളും നിയുക്ത ഇൻവെസ്റ്റിഗേറ്റർ ജില്ലാതല ഓഫീസറുടെ മേൽനോട്ടത്തിൽ സർവ്വേ നടത്തുന്നു. ഇങ്ങനെ പഠനത്തിനായി തയ്യാറാക്കിയ ഷെഡ്യൂളുകളിൽ നിന്നും ലഭിച്ച വിവരങ്ങൾ ട്രാബുലേഷൻ നടത്തി റിപ്പോർട്ടാക്കി

പ്രസിദ്ധീകരിക്കുന്നു. റിപ്പോർട്ടുവർഷം 2002-2003 വരെയുള്ള റിപ്പോർട്ടുകൾ പ്രസിദ്ധീകരിച്ചിട്ടുണ്ട്. 2003-2004-ലെ കമ്പയിലേഷൻ ജോലികൾ പുരോഗമിച്ചു വരുന്നു. 2004-2005-ലെ ഫീൽഡ് ജോലികൾ അവസാനഘട്ടത്തിലാണ്.

ഡയറക്ടറേറ്റിൽ ഈ സ്കീമിൽ ഒരു ഡെപ്യൂട്ടി ഡയറക്ടർ, ഒരു റിസർച്ച് ഓഫീസർ, 2 റിസർച്ച് അസിസ്റ്റന്റ്, 4 കമ്പയിലർ എന്നീ തസ്തികകൾ അനുവദിച്ചിട്ടുണ്ട്

13. ദേശീയ സാമ്പിൾ സർവ്വേ വിഭാഗം

കേന്ദ്ര സർക്കാരിന്റെ ദേശീയ സാമ്പിൾ സർവ്വേ ഓർഗനൈസേഷൻ ഭരണപരമായ ആവശ്യങ്ങൾക്കും, ആസൂത്രണത്തിനും വേണ്ടി രാജ്യത്തിലെ ജനങ്ങളുടെ സാമ്പത്തിക സാമൂഹിക വിവരങ്ങൾ ശേഖരിക്കുന്നതിനുവേണ്ടി നടത്തിവരുന്ന സർവ്വേ 2004-2005 വർഷത്തിലും തുടരുകയുണ്ടായി. കേരളത്തിലെ തെരഞ്ഞെടുക്കപ്പെട്ട ഗ്രാമങ്ങളിലും നഗരങ്ങളിലും നാഷണൽ സാമ്പിൾ സർവ്വേ ഓർഗനൈസേഷനും ഈ വകുപ്പും തുല്യ സാമ്പിളുകളിൽ സർവ്വേ നടത്തിവരുന്നു.

2004 ജനുവരി മുതൽ 2004 ജൂൺ വരെയുള്ള കാലയളവിൽ 60-ാം റൗണ്ട് സർവ്വേ നടന്നു. പ്രസ്തുത സർവ്വേയിൽ 200 സാമ്പിൾ ഗ്രാമപ്രദേശങ്ങളിലും 100 സാമ്പിൾ പട്ടണപ്രദേശങ്ങളിലും തെരഞ്ഞെടുത്ത് ഫീൽഡ് ജോലി നടത്തി. പ്രസ്തുത റൗണ്ടിന്റെ 2-ാം സബ് റൗണ്ട് ജോലികൾ ഏപ്രിൽ മുതൽ ജൂൺ വരെയുള്ള കാലയളവിൽ പൂർത്തിയാക്കി. ഗാർഹിക ഉപഭോഗ ചെലവ്, തൊഴിലും തൊഴിലില്ലായ്മയും, രോഗാതുരതയും ആരോഗ്യപരിപാലനവും എന്നിവയെക്കുറിച്ചുള്ള വിവരങ്ങളാണ് ഈ സർവ്വേയിൽ ശേഖരിച്ചത്. എല്ലാ ജില്ലകളിൽ നിന്നും ആദ്യം ശേഖരിച്ച ഫാറങ്ങൾ വരുത്തി സൂക്ഷ്മപരിശോധന നടത്തി അതിലെ അപാകതകൾ ചൂണ്ടിക്കാട്ടി നിർദ്ദേശങ്ങളോടുകൂടി തിരിച്ചയച്ചുകൊടുക്കുകയുണ്ടായി. 2004 ജൂലൈ മുതൽ 2005 ജൂൺ വരെയുള്ള കാലയളവിലാണ് 61-ാം റൗണ്ട് സർവ്വേനടത്തുന്നത്. പ്രസ്തുത സർവ്വേയിൽ 364 സാമ്പിളുകൾ ഗ്രാമീണമേഖലയിലും 196 സാമ്പിളുകൾ പട്ടണപ്രദേശങ്ങളിലും ഫീൽഡു ജോലിക്കായി തെരഞ്ഞെടുത്തു. 2005 മാർച്ച് മാസത്തോടെ 3 സബ് റൗണ്ട് പൂർത്തിയാക്കി. 4-ാമത്തെ സബ് റൗണ്ട് ജോലികൾ പുരോഗമിക്കുന്നു.

റിപ്പോർട്ട് വർഷത്തിൽ 56-ാം റൗണ്ടിന്റെ റിപ്പോർട്ട് പ്രസിദ്ധീകരണത്തിന് തയ്യാറാക്കി. 57-ാം റൗണ്ടിന്റെ ടേബിൾ ജനറേഷൻ വരെയായി. 58-ാം റൗണ്ടിന്റേയും 59-ാം റൗണ്ടിന്റേയും ഡേറ്റാ എൻട്രി നടന്നുകൊണ്ടിരിക്കുന്നു.

എൻ. എസ്. എസ്. വിഭാഗത്തിൽ നിന്നും മാസന്തോറുമുള്ള പുരോഗതി റിപ്പോർട്ട് കൂടുതലായി നാഷണൽ സാമ്പിൾ സർവ്വേ ഓർഗനൈസേഷൻ അയച്ചുകൊടുക്കുന്നുണ്ട്.

എൻ.എസ്.എസ്. 61-ാം റൗണ്ടിന്റെ സംസ്ഥാനതല ട്രെയിനിംഗ് 2004 ജൂലൈ മാസം 3-ാം തീയതി തിരുവനന്തപുരം ഗസ്റ്റ് ഹൗസിലെ ബാൻക്വറ്റ് ഹാളിൽ വെച്ച് നടത്തുകയുണ്ടായി.

14. ഔദ്യോഗിക ഭാഷാ വിഭാഗം

ഭരണതലത്തിൽ ഔദ്യോഗിക ഭാഷ മലയാളമാക്കുന്നതിനുവേണ്ടി സർക്കാർ തലത്തിൽ എടുത്തിട്ടുള്ള നടപടികൾ നടപ്പിലാക്കുകയും അതിന്റെ പുരോഗതി വിലയിരുത്തുകയും ചെയ്യുക എന്നതാണ് ഈ വിഭാഗത്തിന്റെ ചുമതല.

സർക്കാരിൽ നിന്നും ലഭിക്കുന്ന നിർദ്ദേശങ്ങൾ ഡിപ്പാർട്ടുമെന്റിന്റെ വിവിധ തലങ്ങളിൽ എത്തിക്കുകയും, താലൂക്ക് ജില്ലാ തലങ്ങളിലെ റിപ്പോർട്ട് ശേഖരിച്ച് ക്രോഡീകരിച്ച് യഥാസമയം സർക്കാരിന് സമർപ്പിക്കുകയും ചെയ്യുന്നു.

വകുപ്പിലെ കോഡുകൾ, മാനുവലുകൾ, ഫാറങ്ങൾ മുതലായവ പരിഭാഷ പ്പെടുത്തുന്നതിനായി അഡ്മിനിസ്ട്രേറ്റീവ് ഓഫീസറുടെ നേതൃത്വത്തിൽ ജോയിന്റ് ഡയറക്ടർ (പബ്ളിക് റേഷൻ) അസിസ്റ്റന്റ് ഡയറക്ടർ (പബ്ളിക് റേഷൻ) എന്നിവരടങ്ങുന്ന ഒരു പരിഭാഷാ സെൽ പ്രവർത്തിക്കുന്നുണ്ട്. കൂടാതെ കോഡുകൾ, മാനുവലുകൾ എന്നിവ പരിഷ്കരിക്കുന്നതിലേക്കായി അസിസ്റ്റന്റ് ഡയറക്ടർ (പ്രൈസസ് വിഭാഗം) ചെയർമാനായി മറ്റൊരു കമ്മിറ്റിയും പ്രവർത്തിക്കുന്നുണ്ട്.

എല്ലാ ജില്ലാ ഓഫീസുകളിൽ നിന്നും മലയാളത്തിൽ കൈകാര്യം ചെയ്യുന്ന ഫയലുകളുടെ എണ്ണം നിശ്ചിത ഫോറത്തിൽ സ്വീകരിച്ച് ഓരോ മാസത്തെയും ക്രോഡീകരിച്ച് ത്രൈമാസ റിപ്പോർട്ടായി ഉദ്യോഗസ്ഥ ഭരണപരിഷ്കാര വകുപ്പിന് അയച്ചുകൊടുക്കുന്നു. 2005 മാർച്ച് വരെയുള്ള റിപ്പോർട്ട് അയച്ചുകൊടുത്തിട്ടുണ്ട്.

15. ഏകോപന സമിതി വിഭാഗം

വിവിധ വകുപ്പുകളിൽ പ്രവർത്തിക്കുന്ന സ്റ്റാറ്റിസ്റ്റിക്കൽ വിഭാഗങ്ങളുടെ പ്രവർത്തനങ്ങൾ വിലയിരുത്തുകയും ഏകോപിപ്പിക്കുകയും ചെയ്യുകയാണ് ഈ വിഭാഗത്തിന്റെ പ്രധാന പ്രവർത്തനം.

മറ്റ് വകുപ്പുകളിലെ സ്റ്റാറ്റിസ്റ്റിക്കൽ വിഭാഗങ്ങളുടെ പ്രവർത്തനം വിലയിരുത്തുന്നതിന് ജോയിന്റ് ഡയറക്ടറുടെ നേതൃത്വത്തിൽ വകുപ്പദ്ധ്യക്ഷന്മാരെയും അഡീഷണൽ ഡയറക്ടർമാരെയും സാന്നിധ്യത്തിൽ വാർഷിക യോഗങ്ങൾ സംഘടിപ്പിക്കുകയും ഓരോ വിഭാഗത്തിന്റെ പ്രവർത്തനങ്ങളെപ്പറ്റി ചർച്ച നടത്തുകയും ആവശ്യമായ ഭേദഗതികൾ നിർദ്ദേശിച്ചുകൊണ്ട് ഇത്തരം സെല്ലുകളുടെ പ്രവർത്തനം ശക്തമാക്കുകയും ചെയ്യുന്നു.

16. പ്രസിദ്ധീകരണ വിഭാഗം

ഈ വകുപ്പ് നടത്തുന്ന സർവ്വേകളും പഠനങ്ങളും അവയുടെ റിപ്പോർട്ടുകളും പ്രസിദ്ധീകരിച്ച് വിതരണം ചെയ്യുക എന്നതാണ് ഈ വിഭാഗത്തിന്റെ പ്രധാന ചുമതല. സ്ഥിതിവിവരക്കണക്കുകൾ ഉപഭോക്താക്കൾക്ക് ലഭ്യമാക്കുക എന്ന ചുമതലയും ഈ വിഭാഗത്തിന്റേതാണ്.

സർവ്വേക്കാവശ്യമായ ഫോറങ്ങൾ അച്ചടിക്കുക അവ ജില്ലകളിൽ എത്തിക്കുക എന്ന ജോലിയും ഈ വിഭാഗത്തിന്റെ ചുമതലയിൽപ്പെടുന്നു. ഈ വിഭാഗത്തിനോട് അനുബന്ധിച്ചുള്ള പ്രസ്സിൽ ഒരു ഡിജിറ്റൽ റിസോഗ്രാഫ് പ്രിൻറർ, പേപ്പർ കട്ടിംഗ് മെഷീൻ, വയർ സ്റ്റിച്ചിംഗ് മെഷീൻ എന്നിവ സ്ഥാപിച്ച് പ്രവർത്തനം സുഗമമായി നടത്തിവരുന്നു. വിവിധ സെക്ഷനുകൾക്ക് ആവശ്യമായ ഫോറങ്ങളും ഉപഭോക്തൃവില സൂചിക എന്നിവയും മറ്റ് റിപ്പോർട്ടുകളും ഈ പ്രസ്സിൽ അച്ചടിക്കുന്നു. കേരളത്തിന്റെ സമകാലിക സാമ്പത്തിക സാമൂഹിക സ്ഥിതിവിവരക്കണക്കിനെ സംബന്ധിക്കുന്ന പ്രസിദ്ധീകരണങ്ങളും ഈ വിഭാഗം പ്രസിദ്ധീകരിക്കുന്നുണ്ട്. വകുപ്പിന്റെ ദ്വൈമാസികയായ 'എക്കോസ്റ്റാറ്റ് ന്യൂസ്' ഉം പ്രസിദ്ധീകരിച്ചുവരുന്നു.

റിപ്പോർട്ടു വർഷത്തിൽ ഈ വിഭാഗം പുറത്തിറക്കിയ പ്രസിദ്ധീകരണങ്ങളുടെ ലിസ്റ്റ് ചുവടെ ചേർക്കുന്നു:

- 1 കോസ്റ്റ് ഓഫ് കൾട്ടിവേഷൻ ഓഫ് ഇംപോർട്ടന്റ് ക്രോപ്പ്സ് 2001-02
- 2 റിപ്പോർട്ട് ഓൺ ഹോൾസെയിൽ പ്രൈസ് ഇൻഡക്സ് നവംബർ 2002-03
- 3 അഗ്രിക്കൾച്ചറൽ സ്റ്റാറ്റിസ്റ്റിക്സ് - 2002-03
- 4 റിപ്പോർട്ട് ഓൺ വെജ് സ്ട്രക്ചർ സർവ്വേ -1997-2002
- 5 എക്കോസ്റ്റാറ്റ് ന്യൂസ് വാല്യം III ഇഷ്യൂ, 5 & 6 ഒക്ടോബർ & ഡിസംബർ 2004
- 6 എക്കോസ്റ്റാറ്റ് ന്യൂസ് വാല്യം IV ഇഷ്യൂ 1, 2, 3, 4, 5, 6
- 7 എക്കോസ്റ്റാറ്റ് ന്യൂസ് വാല്യം V ഇഷ്യൂ 1- ഫെബ്രുവരി 2005
- 8 കോപെൻഡിയം ഓഫ് എൻവേൺമെന്റ് സ്റ്റാറ്റിസ്റ്റിക്സ് കേരള - 2004
- 9 അനലിസിസ് ഓഫ് ഇംപ്ളിമെന്റേഷൻ ഓഫ് ഫാക്ടറീസ് ആക്ട്
- 10 ആൻ ഓവർ വ്യൂ ഓഫ് കൺസംപ്ഷൻ പാറ്റേൺ ഓഫ് കേരള-2004 എൻ.എസ്.എസ്. 55 & 58 റൗണ്ട്)
- 11 ഡിസ്ട്രിക്ട് ഹാൻഡ് ബുക്ക് കൊല്ലം-2003
- 12 വിമൺ ഇൻ കേരള-2004
- 13 ഡിസ്ട്രിക്ട് ഹാൻഡ് ബുക്ക് തൃശ്ശൂർ-2003
- 14 റിപ്പോർട്ട് ഓഫ് ഡ്രിങ്കിംഗ് വാട്ടർ, സാനിറ്റേഷൻ, ഹൗസിംഗ്, കൺസ്യൂമർ എക്സ്പെൻഡിച്ചർ ഇൻ കേരള (എൻ. എസ്. എസ്. 54) 1998
- 15 റിപ്പോർട്ട് ഓഫ് ഇൻഡക്സ് ഓൺ ഇൻഡസ്ട്രിയൽ പ്രൊഡക്ഷൻ
- 16 ആന്തൽ റിപ്പോർട്ട് ഓൺ റസിഡൻഷ്യൽ വൈറ്റർ റേറ്റ്സ്- 2001
- 17 ജനറൽ എഡ്യൂക്കേഷൻ - ആൻ ഓവർവ്യൂ
- 18 എ ലൂക്ക് അറ്റ് ബിൽഡിംഗ് മെറ്റീരിയൽ പ്രൈസ് & വേജൻ ഇൻകേരള - 1995-2000
- 19 കേരള എക്കോണമി - 2003
- 20 ഇംപ്ളിമെന്റേഷൻ ഓഫ് മെറ്റേർണിറ്റി ബനിഫിറ്റ് ആക്ട് 1961- ഇൻ ഫാക്ടറീസ് ആന്റ് പ്ലാന്റേഷൻ - 1991- 2003

17. ഇൻഫർമേഷൻ സെന്റർ

സർക്കാരിന്റെ വിവിധ വകുപ്പുകളിൽ നിന്നും ശേഖരിക്കുന്ന ഡേറ്റാ സൂക്ഷിക്കുന്നതിന്റേയും വിതരണത്തിന്റേയും ഒരു നോഡൽ ഏജൻസിയായ ഈ വകുപ്പിൽ 5-11-2001-മുതൽ പ്രസിദ്ധീകരണ വിഭാഗത്തിൽ ഒരു ഇൻഫർമേഷൻ സെന്ററിന്റെ പ്രവർത്തനം ഫലപ്രദമായ രീതിയിൽ പ്രവർത്തിച്ചു വരുന്നു. അനേകം വ്യക്തികൾക്കും, ഗവേഷകർക്കും, സ്ഥാപനങ്ങൾക്കും ആവശ്യമായ സ്ഥിതിവിവരക്കണക്കിനെ സംബന്ധിക്കുന്ന വിവരങ്ങളടങ്ങിയ പ്രസിദ്ധീകരണങ്ങളുടെ സോഫ്റ്റ് കോപ്പി ഇൻഫർമേഷൻ സെന്ററിൽ നിന്നു ലഭ്യമാക്കുന്നു. കൂടാതെ വകുപ്പിന്റെ പ്രസിദ്ധീകരണത്തിനാവശ്യമായ ഡി.റ്റി.പി. ജോലികളും ഭാഗികമായി ഈ സെക്ഷനിൽ ചെയ്യുന്നുണ്ട്.

18. ആസൂത്രണ വിഭാഗം

സംസ്ഥാനത്തെ സ്ഥിതിവിവരക്കണക്കുകൾ ശേഖരിക്കുന്നതിനായി വകുപ്പ് ഏറ്റെടുത്തു നടത്തുവാൻ ഉദ്ദേശിക്കുന്ന പദ്ധതികളുടെ രൂപരേഖ തയ്യാറാക്കി സർക്കാരിനും പ്ലാനിംഗ് ബോർഡിനും നൽകുന്നു. വകുപ്പിന്റെ പദ്ധതി പ്രവർത്തനങ്ങളുടെ പുരോഗതി അവലോകനം ചെയ്ത് പ്രതിമാസ റിപ്പോർട്ടു തയ്യാറാക്കി സംസ്ഥാന സർക്കാരിന് അയച്ചുകൊടുക്കുന്നു. ബഡ്ജറ്റ് വിഹിതത്തിനേക്കാൾ അധികരിച്ച് ചെലവാകുന്ന തുക റഗുലറൈസ് ചെയ്യുന്നതിനുള്ള നടപടികൾ സ്വീകരിക്കുന്നതും ഈ വിഭാഗമാണ്. കൂടാതെ വിഷയ നിർണ്ണയ സമിതിക്കുവേണ്ടി നോട്ടു തയ്യാറാക്കുന്നതും ഈ വിഭാഗമാണ്. ഡയറക്ടർ അംഗമായിട്ടുള്ള മിനിമം വേതന ഉപദേശകസമിതി, കാഡാ തുടങ്ങിയവയുടെ പ്രവർത്തനം സംബന്ധിച്ച കാര്യങ്ങൾ കൈകാര്യം ചെയ്യുന്നതും ഈ വിഭാഗമാണ്.

ഈ വകുപ്പിലെ ജീവനക്കാർക്ക് സങ്കേതിക പരിശീലനം നൽകുന്നതിനുവേണ്ടി സി. എസ്. ഒ. (ന്യൂഡൽഹി), എൻ. ഐ. ആർ. ഡി. (ഹൈദ്രാബാദ്) ഐ.എം.ജി. തുടങ്ങിയ സ്ഥാപനങ്ങൾ നടത്തുന്ന വിവിധ പരിശീലന ക്ലാസുകളിലേക്ക് ജീവനക്കാരെ തിരഞ്ഞെടുത്ത് അയയ്ക്കുന്നതും ഈ

വിഭാഗമാണ്. 2004-05 വർഷത്തിൽ വിവിധ തസ്തികകളിലുള്ള 109 ജീവനക്കാരെ പരിശീലനത്തിനായി തിരഞ്ഞെടുക്കുകയുണ്ടായി.

അവരുടെ തസ്തിക തിരിച്ചുള്ള കണക്ക് ചുവടെ ചേർക്കുന്നു:

അഡീഷണൽ ഡയറക്ടർ	-	1
ജോയിന്റ് ഡയറക്ടർ	-	1
ഡെപ്യൂട്ടി ഡയറക്ടർ	-	8
അസിസ്റ്റന്റ് ഡയറക്ടർ	--	12
റിസർച്ച് ഓഫീസർ	-	14
അഡീഷണൽ ഡിസ്ട്രിക്ട് ഓഫീസർ	-	4
ജൂനിയർ സൂപ്രണ്ട്	-	2
റിസർച്ച് അസിസ്റ്റന്റ്	-	5
യു.ഡി. കമ്പയിലർ	-	37
എൽ.ഡി. കമ്പയിലർ	-	17
യു.ഡി. ടൈപ്പിസ്റ്റ്	-	6
എൽ.ഡി. ടൈപ്പിസ്റ്റ്	-	2
ആകെ	..	<u>109</u>

എം.ജി.പി.യുടെ നിർദ്ദേശപ്രകാരം വകുപ്പിലെ ജീവനക്കാർക്ക് വിവിധ മേഖലകളിൽ പരിശീലനം നൽകുന്നതിന് വേണ്ടി ഒരു പരിശീലന ഹാൾ പണിയുകയും 2004 സെപ്റ്റംബറിൽ ഉദ്ഘാടനം നിർവ്വഹിക്കുകയും ചെയ്തു. പരിശീലന ഹാളിലേക്ക് ആവശ്യമായ അനുബന്ധ ഉപകരണങ്ങളായ ലാപ്ടോപ്പ് കമ്പ്യൂട്ടർ, എൽ.സി. ഡി. പ്രൊജക്ടർ, പി. എ. സിസ്റ്റം ഇവ വാങ്ങുന്നതിനാവശ്യമായ നടപടികൾ സ്വീകരിച്ചു.

സി. എസ്. ഒ. യും യു. എൻ. ഐ. എഫ്. ഇ. എം.- ഉം സംയുക്തമായി തിരുവനന്തപുരത്ത് ഒക്ടോബർ മാസം നടത്തിയ എൻജിനീറിംഗ് സ്റ്റാറ്റിസ്റ്റിക്സിനെ സംബന്ധിച്ച് പഞ്ചദിന ശിൽപ്പശാലയും യു.എൻ.എസ്. ഐ.എ.പി. ഡിസംബർ മാസത്തിൽ തിരുവനന്തപുരത്ത് വച്ച് നടത്തിയ ത്രിദിന ശില്പശാലയായ മില്ലേനിയം ഡവലപ്മെന്റും ഗോൾഡും നടത്തുന്നതിനാവശ്യമായ സഹായങ്ങളും ചെയ്തുകൊടുത്തു.

19. ലൈബ്രറി

വകുപ്പിന്റെ പ്രധാന വിഭാഗമായ ലൈബ്രറിയിൽ അന്തർദേശീയ, ദേശീയ, പ്രാദേശിക തലത്തിലുള്ള സ്ഥിതിവിവരക്കണക്കുകളെ സംബന്ധിച്ച വിവരങ്ങൾ ഉൾക്കൊള്ളുന്ന 10000-ത്തിൽപ്പരം പുസ്തകങ്ങളുണ്ട്.

കേന്ദ്ര ഗവൺമെന്റ് സ്ഥാപനമായ സെൻസസ് ഡിപ്പാർട്ടുമെന്റിന്റെ സെൻസസ് പ്രസിദ്ധീകരണങ്ങൾ, കേന്ദ്ര ഗവൺമെന്റിന്റെ വിവിധ വകുപ്പുകളിൽ നിന്നും പ്രസിദ്ധീകരിക്കുന്ന റിപ്പോർട്ടുകൾ, മറ്റ് ഇതര സംസ്ഥാനങ്ങളിൽ പ്രവർത്തിക്കുന്ന സാമ്പത്തിക സ്ഥിതിവിവര വകുപ്പുകൾ പ്രസിദ്ധീകരിക്കുന്ന പ്രധാന റിപ്പോർട്ടുകൾ എന്നിവ ഈ ലൈബ്രറിയിലെ പുസ്തക ശേഖരത്തിൽപ്പെടുന്നു. കൂടാതെ എക്കണോമിക്സ്, സ്റ്റാറ്റിസ്റ്റിക്സ്, കമ്പ്യൂട്ടർ സയൻസ് എന്നീ അടിസ്ഥാന വിഷയങ്ങൾ അടങ്ങുന്ന പുസ്തകങ്ങളും ഇവിടെ ഉണ്ട്. ഈ വകുപ്പ് നടത്തുന്ന സർവ്വേകളുടേയും പഠനങ്ങളുടേയും റിപ്പോർട്ടുകളുടെ ശേഖരവും ഇവിടെയുണ്ട്.

വിവിധ വകുപ്പുകളുടെ പ്രവർത്തനത്തിന് ആവശ്യമായ അടിസ്ഥാന വിവരങ്ങൾ ആവശ്യാനുസരണം ഇവിടെ നിന്നും നൽകുന്നു. കൂടാതെ ഗവേഷണ വിദ്യാർത്ഥികൾ, അദ്ധ്യാപകർ, പദ്ധതി ആസൂത്രണം ചെയ്യുന്നവർ, സാമൂഹ്യസേവകർ, സാമൂഹ്യസേവനം നടത്തുന്ന സന്നദ്ധ സംഘടനകൾ എന്നിവർ നിരന്തരം ഇവിടെ വന്ന് ആവശ്യാനുസരണം വിവരങ്ങൾ ശേഖരിക്കുന്നു.

20. ട്രെയിനിംഗ് വിഭാഗം

എം. ജി. പി. യുടെ നിർദ്ദേശാനുസരണം ഈ വകുപ്പിലെ ജീവനക്കാർക്ക് വിവിധ മേഖലകളിൽ പരിശീലനം നൽകുന്നതിനുവേണ്ടി ട്രെയിനിംഗ് വിഭാഗം 2004 സെപ്റ്റംബറിൽ രൂപീകൃതമായി. ഈ വിഭാഗത്തിന്റെ നിയന്ത്രണത്തിൽ ഒരു ട്രെയിനിംഗ് ഹാൾ ഡയറക്ടറേറ്റിൽ നിർമ്മിക്കുകയും പ്രസ്തുത ഹാളിന്റെ ഉദ്ഘാടനം 16-9-2004-ന് ബഹു.പ്ളാനിംഗ് ആന്റ് എക്കണോമിക്സ് അഫയേഴ്സിന്റെ സെക്രട്ടറി ശ്രീ. എസ്.എം. വിജയാനന്ദിന്റെ സാന്നിധ്യത്തിൽ ബഹു. പ്ളാനിംഗ് ബോർഡ് വൈസ് ചെയർമാൻ ശ്രീ. വി. രാമചന്ദ്രൻ നിർവഹിക്കുകയും ചെയ്തു.

ഹെഡ് ഓഫീസ് കൂടാതെ, കോട്ടയം, എറണാകുളം, കോഴിക്കോട് എന്നീ ജില്ലകളിൽ സോണൽ ട്രെയിനിംഗ് വിഭാഗവും രൂപീകരിച്ചിട്ടുണ്ട്. ഈ നാലു സ്ഥലങ്ങളിലായി ഈ വർഷം വിവിധ തസ്തികയിലുള്ള ഏകദേശം 650 ഓളം ജീവനക്കാർക്ക് വിവിധ വിഷയങ്ങളിൽ പരിശീലനം നൽകുകയുണ്ടായി. 2005-2006-ലേക്കുള്ള ട്രെയിനിംഗ് പ്രോഗ്രാമുകൾ ഐ. എം. ജി. അംഗീകരിച്ചു കഴിഞ്ഞു.

ഈ വിഭാഗത്തിൽ ഇപ്പോൾ ഒരു ട്രെയിനിംഗ് മാനേജറും ഒരു റിസർച്ച് അസിസ്റ്റന്റും ജോലി ചെയ്യുന്നു.

21. ബഡ്ജറ്റ് വിഭാഗം

അതാതു വർഷങ്ങളിലെ ബഡ്ജറ്റ് തയ്യാറാക്കുക, ബഡ്ജറ്റിൽ അനുവദിച്ച തുക വിതരണം ചെയ്യുക, ചെലവാക്കിയ തുകയുടെ കണക്ക് തയ്യാറാക്കുക. എന്നിവയാണ് ഈ വിഭാഗത്തിന്റെ ജോലികൾ. കൂടാതെ റീകൺസിലിയേഷനും നടത്തുന്നു.

2004-05 സാമ്പത്തിക വർഷത്തിൽ ഈ വകുപ്പിൽ വിവിധ പദ്ധതികൾക്കായി ബഡ്ജറ്റ് പ്രകാരം അനുവദിച്ചതും 31-1-2005 വരെ ചെലവഴിച്ചതുമായ തുകയുടെ വിശദവിവരം ചുവടെ ചേർക്കുന്നു

ക്രമ നമ്പർ	പ്ലാൻ സ്കീം	2004-05-ലെ ബജറ്റ് പ്രകാരം അനുവദിച്ച തുക(രൂപ ലക്ഷത്തിൽ)	31-1-2005 വരെ ചെലവാക്കിയ തുക (രൂപ ലക്ഷത്തിൽ)
1	കാർഷിക സ്ഥിതി വിവരക്കണക്ക് 3454-02-111-98 (പി)	950	668.37
2	സർവ്വേയും പഠനവും 3454-02-112-96 (പി)	15.50	3.30
3	ചെറുകിട ഇലസേചനങ്ങളെക്കുറിച്ചുള്ള സ്ഥിതിവിവരക്കണക്കുകൾ(3454-02-112-97) (പി)	20.00	8.53
4	ഡയറക്ടറേറ്റിൽ സംഗണക വിഭാഗം സ്ഥാപിക്കുന്നതിന് 3454-02-203-98(പി)	3.00	1.78
5	വാഹനങ്ങൾ വാങ്ങുന്നതിനുള്ള പദ്ധതി 3454-02-203-97 (പി)	9.00	4.08
6	സ്ഥിതിവിവരക്കണക്ക് വകുപ്പിലെ ഉദ്യോഗസ്ഥർക്ക് പരിശീലനം 3454-02-203-96 (പി)	30.00	12.69
7	ഇല്ലുകളിലെ കമ്പ്യൂട്ടർ ഡിവിഷൻ ശക്തിപ്പെടുത്തൽ 3454-02-203-95 (പി)	2.00	0.04
8	കാർഷിക കാനേഷുമാരി 2401-00-111-99 (പി)	70.00	13.70
	ആകെ	...	712.49

ക്രമ നമ്പർ	നോൺ പ്ലാൻ സ്കീം	2004-05-ലെ ബജറ്റ് പ്രകാരം അനുവദിച്ച തുക (രൂപ ലക്ഷത്തിൽ)	31-1-2005 വരെ ചെലവാക്കിയ തുക (രൂപ ലക്ഷത്തിൽ)
1	സംസ്ഥാന വരുമാന സ്ഥിതിവിവരക്കണക്ക് 3454-02-111-99 (എൻ. പി.)	14.95	7.45
2	വിലയിരുത്തൽ വിഭാഗം 3454-02-111-97 (എൽ. പി.)	18.89	14.37
3	മുനിസിപ്പാലിറ്റികളിലെ ജനനമരണ സ്ഥിതിവിവരക്കണക്ക് 3454-02-111-93 (എൻ.പി.)	58.98	29.76
4	ബ്ലൂറോ ഓഫ് എക്കനോമിക്സ് ആൻഡ് സ്റ്റാറ്റിസ്റ്റിക്സ് 3454-02-112-99 (എൻ.പി.)	836.46	525.36
5	ദേശീയ സാമ്പിൾ സർവ്വെ 3454-02-112-98 (എൻ. പി.)	61.09	44.30
6	സർവ്വെയും പഠനങ്ങളും 3454-02-112-96 (എൻ. പി.)	47.59	35.50
7	തദ്ദേശ സ്വയംഭരണ ഗവൺമെന്റ് സ്ഥാപനങ്ങളിൽ സ്ഥിതിവിവരക്കണക്കുകൾ 3454-02-203-99 (എൻ .പി.)	80.34	45.36
8	വ്യവസായ സ്ഥിതിവിവരഘടകങ്ങൾ 2852-80-800-97 (എൽ.പി.)	13.42	4.34
9	മണ്ണു സംരക്ഷണ വിലയിരുത്തൽ 2402-00-102- 90 (എൻ.പി.)	9.30	4.60
10	ഹൗസിംഗ് സ്റ്റാറ്റിസ്റ്റിക്കൽ ടെബിൾ 2216-80-001-97 (എൻ .പി.)	12.07	5.01
	ആകെ	...	716.05

22. സംഗണക വിഭാഗം

1990-ൽ 6 കമ്പ്യൂട്ടറുകളുമായി പ്രവർത്തനം ആരംഭിച്ച ഈ ഡിവിഷൻ ഇപ്പോൾ 34 കമ്പ്യൂട്ടറുകളും അനുബന്ധ ഉപകരണങ്ങളും ഉള്ള ഒരു ഡിവിഷനായി വളർന്നു. കൂടാതെ 14 ഇില്ലുകളിലും ഈ ഡിവിഷന്റെ നിയന്ത്രണത്തിൽ ഓരോ കമ്പ്യൂട്ടർ യൂണിറ്റുകളും ഉണ്ട്.

2004-05 സാമ്പത്തിക വർഷത്തിൽ സംസ്ഥാന ബഡ്ജറ്റിൽ ഈ വിഭാഗത്തിന്റെ നവീകരണത്തിനോ പുതിയത് വാങ്ങുന്നതിനോ വിഹിതം ഇല്ലായിരുന്നു.

ഡിപ്പാർട്ടുമെന്റിന്റെ കമ്പ്യൂട്ടർ സംബന്ധമായ എല്ലാ ആവശ്യങ്ങൾക്കും ഒരു അളവുവരെ പര്യാപ്തമാണ് ഈ സെക്ഷൻ. വിവിധ ഡിവിഷനുകൾ നടത്തുന്ന സർവ്വേകളുടെ ശേഖരിച്ച വിവരങ്ങൾ പ്രോസസ് ചെയ്ത് ആവശ്യമുള്ള ടേബിളുകൾ തയ്യാറാക്കി ബന്ധപ്പെട്ട വിഭാഗത്തിന് നൽകുന്നുണ്ട്. 2004-2005 വർഷത്തിൽ ഈ വിഭാഗം ഏറ്റെടുത്ത പ്രധാനപ്പെട്ട ജോലികൾ താഴെ ചേർക്കുന്നു.

മാർക്കറ്റ് ഇൻവെന്ററിസിനുവേണ്ടി ദിവസവും വിലകൾ ശേഖരിച്ച് ക്രോഡീകരിച്ച് നൽകുന്നു. കൂടാതെ 50 ഇനങ്ങളുടെ പ്രതിദിന വിലനിലവാരവും എൻ.ഐ.സി. മുഖാന്തിരം ശേഖരിച്ച് നൽകുന്നു. കൂടാതെ ഉപഭോക്തൃ വില സൂചികയും തയ്യാറാക്കി നൽകുന്നു. പ്രൈസ് ബുള്ളറ്റിൻ (മാസിക) പ്രസിദ്ധീകരണത്തിന് തയ്യാറാക്കിവരുന്നു.

2001, 2002 എന്നീ വർഷങ്ങളിലെ വൈറ്റൽ സ്റ്റാറ്റിസ്റ്റിക്സ് റിപ്പോർട്ടിന്റെ ടേബിളുകൾ ബന്ധപ്പെട്ട സെക്ഷനിൽ കൊടുത്തു. വൈറ്റൽ സ്റ്റാറ്റിസ്റ്റിക്സിന് വേണ്ടി സ്ഥിരമായിട്ടുള്ള ഒരു സോഫ്റ്റ്‌വെയർ നിർമ്മിച്ചു.

നാഷണൽ സാമ്പിൾ സർവ്വേയുടെ 54-ാമത്തെ റൗണ്ട് പ്രസിദ്ധീകരണത്തിന് തയ്യാറായി. 55-ാമത്തെ റൗണ്ടിന്റെ പ്രോസസിംഗ് പൂർത്തിയായി. 56-ാമത്തെ റൗണ്ട് പ്രോസസിംഗ് പൂർത്തിയാക്കി ടേബിളുകൾ സെക്ഷനിൽ കൊടുത്തു. 57-ാമത്തെ റൗണ്ട് ഡേറ്റാ എൻട്രി ഡയറക്ടറേറ്റിലും ഇില്ലാ ആഫീസുകളിലും പൂർത്തിയായി. പ്രോസസിംഗ് പുരോഗമിക്കുന്നു.

ഹാൻഡ്‌ലും, മെഡിക്കൽ, കമ്പ്യൂട്ടർ സ്ഥാപനങ്ങൾ, ഫ്ളോറികൾച്ചർ എന്നീ സർവ്വകലാശാലകളുടെ ഡേറ്റാ എൻട്രിക്കുവേണ്ടിയുള്ള സോഫ്റ്റ്‌വെയർ നിർമ്മിച്ചു. ഹാൻഡ്‌ലും സർവ്വേ ഡേറ്റാ എൻട്രി പൂർത്തിയായി. മറ്റു മൂന്നു സർവ്വകലാശാലകളുടെയും ഡേറ്റാ എൻട്രി പുരോഗമിക്കുന്നു. ചൈൽഡ് ലേബറിന്റെ ഫാം ബി. പ്രോസസ് ചെയ്ത് റിപ്പോർട്ടുകൊടുത്തു. വൃദ്ധജനസർവ്വേയുടെ പ്രോസസിംഗ് പുരോഗമിക്കുന്നു.

അഗ്രികൾച്ചറൽ സെൻസസ് 2000-01 എച്ച് ഷെഡ്യൂളുകളുടെ ഡേറ്റാ എൻട്രി പൂർത്തിയായി. സാമ്പിൾ ഡേറ്റാ കേന്ദ്ര സർക്കാരിന് അയച്ചുകൊടുത്തു.

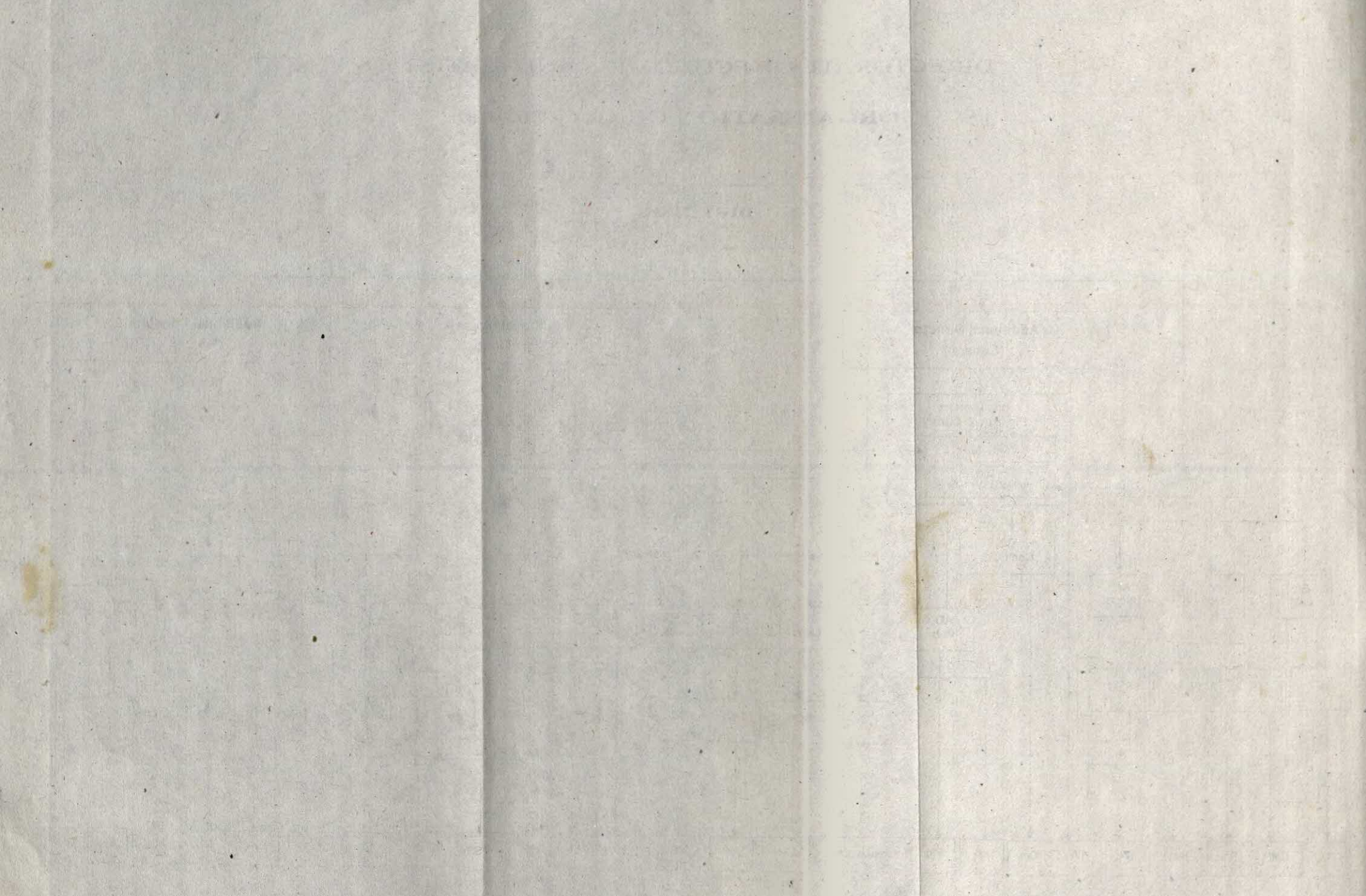
വാർഷിക വ്യവസായ സർവ്വേയുടെ 2000-01-ലെ ഡേറ്റാ എൻട്രി പൂർത്തിയായി. സൂക്ഷ്മപരിശോധന നടന്നുകൊണ്ടിരിക്കുന്നു. ഇ.എ.ആർ. .എ.എസി.ന്റെ ഏരിയയും ഉൽപ്പാദനവും സംബന്ധമായ കാര്യങ്ങൾ എസ്റ്റിമേറ്റ് ചെയ്യുന്നതിനുവേണ്ടി ഡേറ്റാ എൻട്രി നടത്തി. വകുപ്പിന്റെ സ്വന്തം വെബ്സൈറ്റ് 2004 ഡിസംബർ വരെ അപ്ഡേറ്റ് ചെയ്തു. ഡയറക്ടറേറ്റിലെ ഡെപ്യൂട്ടി ഡയറക്ടർ മുതൽ മുകളിലോട്ടുള്ള എല്ലാവർക്കും ഇല്ലാത്ത ആസ്ഥാനങ്ങളിലും ഇ-മെയിൽ ലഭ്യമാക്കി. വകുപ്പ് പ്രസിദ്ധീകരിച്ച പ്രധാനപ്പെട്ട എല്ലാ പ്രസിദ്ധീകരണങ്ങളും വെബ്സൈറ്റിൽ ലഭ്യമാണ്.

വകുപ്പിന്റെ പ്രസിദ്ധീകരണത്തിന് ആവശ്യമായ ഡി.റ്റി.പി. ജോലികൾ ഈ ഡിവിഷനിൽ ചെയ്യുന്നുണ്ട്. 2004-05 കാലഘട്ടത്തിൽ ചെയ്ത പ്രധാനപ്പെട്ട ഡി.റ്റി.പി. ജോലികൾ ചുവടെ ചേർക്കുന്നു:

1. അഗ്രികൾച്ചറൽ സെൻസസ് 1995-96
2. അഗ്രികൾച്ചറൽ സ്റ്റാറ്റിസ്റ്റിക്സ് 2001-02.
3. വിമൺ ഇൻ അഗ്രികൾച്ചറൽ
4. കോസ്റ്റ് ഓഫ് കൾട്ടിവേഷൻ 2001-02
5. കേരള ഇക്കോണമി 2003.
6. കേരള ഇക്കോണമി (പോക്കറ്റ് ഡയറി) 2004

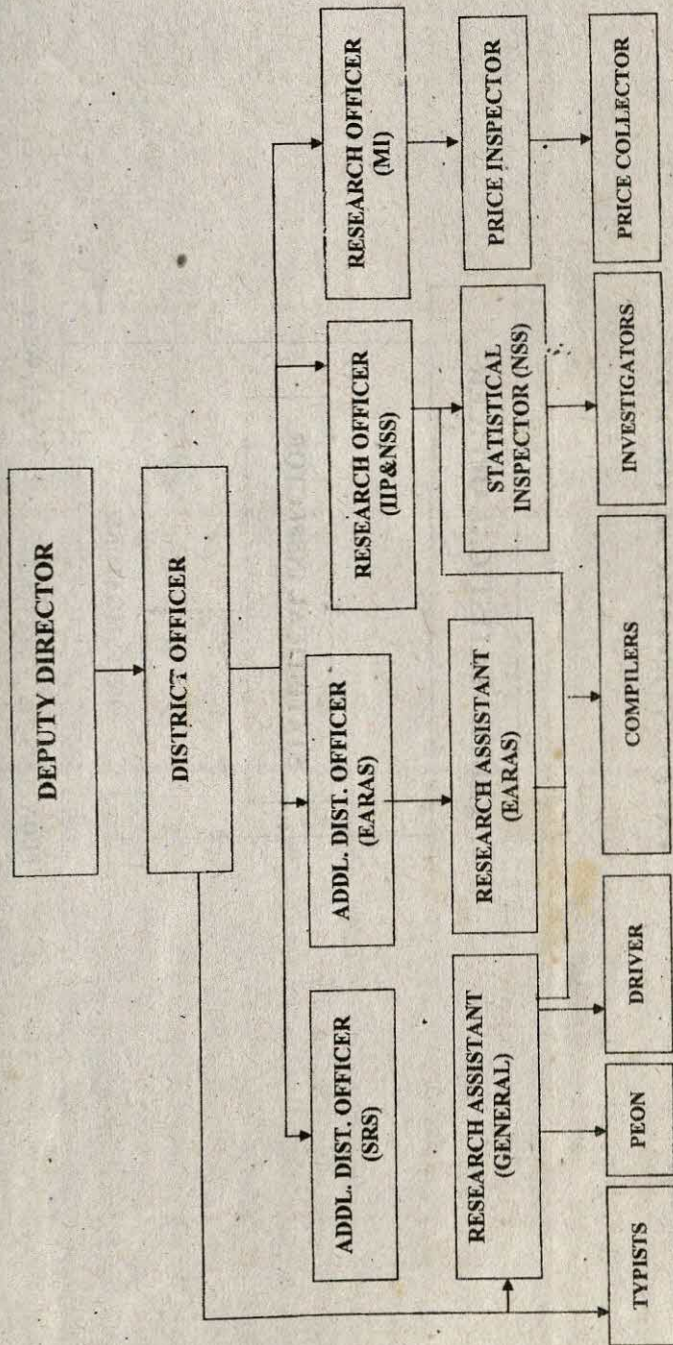
7. ഇവാല്യുവേഷൻ സുഡീസ് 2001-02
8. കോംപെൻഡ്യം ഓഫ് എൻവയോൺമെന്റൽ സ്റ്റാറ്റിസ്റ്റിക്സ്, 2004
9. വേജ് സ്ട്രക്ചർ സർവേ 1997-2002.
10. ഇംപ്ളിമെന്റേഷൻ ഓഫ് മെറ്റേർണിറ്റി ബെനിഫിറ്റ് ആക്ട് 1261 ഇൻ ഫാക്ടറീസ് ആന്റ് പ്ലാന്റേഷൻസ് 1999-2003
11. ബിൽഡിംഗ് മെറ്റീരിയൽസ് 1995-2000
12. നാഷണൽ സാമ്പിൾ സർവ്വേ 54-00 റൗണ്ട്
13. പ്രൈസ് ബുള്ളറ്റിൻ സെപ്റ്റംബർ 2003 മുതൽ ജൂൺ 2004 വരെ
14. പ്രൈസ് സ്റ്റാറ്റിസ്റ്റിക്സ് 2002
15. ഇക്കണോമിക് ആന്റ് പർപ്പസ് ക്ളാസിഫിക്കേഷൻസ് ഓഫ് കേരള ഗവൺമെന്റ് ബഡ്ജറ്റ് 1999- 2000 , 2000-2001
16. വിമൺ ഇൻ കേരള - 2004
17. എക്കോസ്റ്റാറ്റ് ന്യൂസ് (6 ഇഷ്യൂ.)
18. റസിഡൻഷ്യൽ വൈറ്റൽ റേറ്റ്സ് 2001

കൂടാതെ ഇില്ലുകളിലുള്ള സംഗണക വിഭാഗങ്ങളുടെ പ്രവർത്തന പുരോഗതി ഈ വിഭാഗം നോക്കിനടത്തുന്നു.



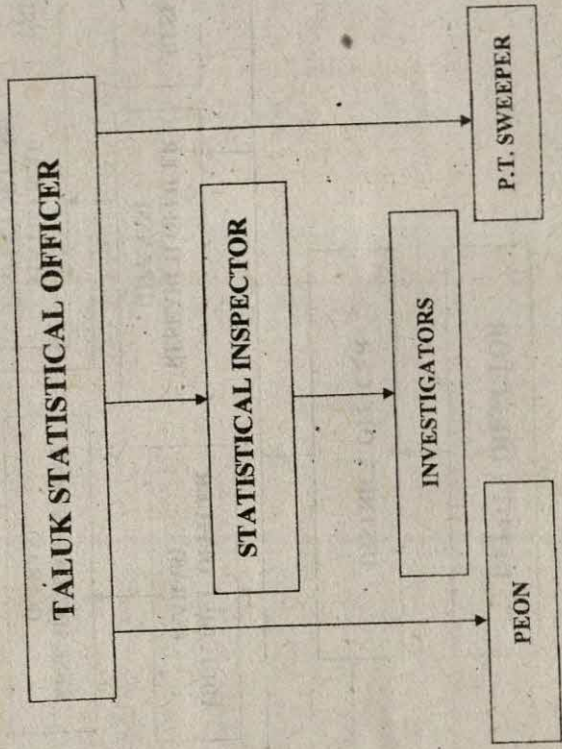
ORGANISATION CHART

DISTRICT OFFICES (ECONOMICS & STATISTICS)



Note: In some of the Districts there is a change in the number of posts.

ORGANISATION CHART
TALUK STATISTICAL OFFICES



~~578~~

578

9446308919
m