



കേരള സർക്കാർ

ആസൂത്രണ സാമ്പത്തികകാര്യ (ബി) വകുപ്പ്

ഇക്കണോമിക്സ് ആന്റ് സ്റ്റാറ്റിസ്റ്റിക്സ് വകുപ്പ്
ഭരണ റിപ്പോർട്ട്

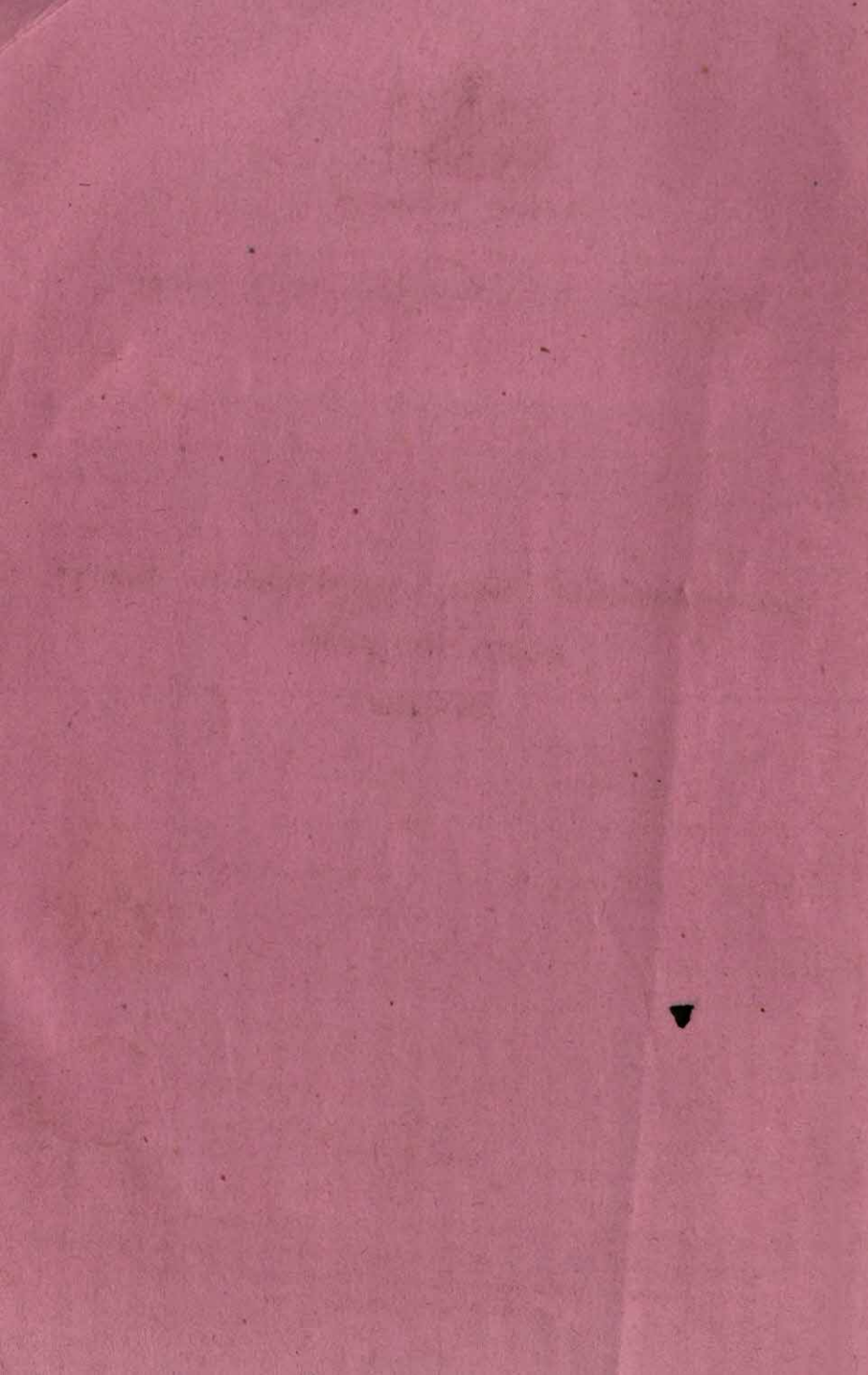
2007-2008



കേരള സർക്കാർ

2009

സർക്കാർ പ്രസ്സുകളുടെ സുപ്രബന്ധിനാൽ തിരുവനന്തപുരം ഗവൺമെന്റ്
സെൻട്രൽ പ്രസ്സിൽ അച്ചടിച്ചത്, 2009.





കേരള സർക്കാർ

സംഗ്രഹം

ആസൂത്രണ സാമ്പത്തികകാര്യ വകുപ്പ്—ഇക്കണോമിക്സ് ആന്റ് സ്റ്റാറ്റിസ്റ്റിക്സ് വകുപ്പിന്റെ 2007-08 വർഷത്തെ ഭരണ റിപ്പോർട്ട് പ്രത്യവലോകനം ചെയ്ത് ഉത്തരവ് പുറപ്പെടുവിക്കുന്നു

ആസൂത്രണ സാമ്പത്തികകാര്യ (ബി) വകുപ്പ്

ജി. ഒ. (പി) നമ്പർ 40/08/പ്ലാനിംഗ്.

തിരുവനന്തപുരം, 2008 ഡിസംബർ 12.

- സൂചന:—1. സർക്കാരിന്റെ 21-1-2008-ലെ 4057/എആർ/08/ജി.എ.ഡി. നമ്പർ സർക്കുലർ.
2. ഇക്കണോമിക്സ് ആന്റ് സ്റ്റാറ്റിസ്റ്റിക്സ് ഡയറക്ടറുടെ 10-10-2008-ലെ പി.ബി.(3) 4321/08/ഡി.ഇ.എസ്. നമ്പർ കത്ത്.

ഉത്തരവ്

1. റിപ്പോർട്ട് രേഖപ്പെടുത്തി.
2. റിപ്പോർട്ട് വർഷത്തിൽ ശ്രീ. എം. ആർ. ബാലകൃഷ്ണൻ ഡയറക്ടറായിരുന്നു.
3. വകുപ്പിന്റെ വിവിധ പ്രവർത്തനങ്ങൾ.

1. കാർഷിക സ്ഥിതിവിവരക്കണക്കുകൾ (ഇ.എ.ആർ.എ.എസ്.)

2. സംസ്ഥാനത്തെ കാർഷിക സ്ഥിതിവിവരക്കണക്ക് ശേഖരിച്ച് റിപ്പോർട്ടാക്കി കേന്ദ്ര സർക്കാരിന് നൽകുന്നതിനായി ഇ.എ.ആർ.എ.എസ്. എന്ന 50% കേന്ദ്രാവിഷ്കൃത പദ്ധതി 1975-76 മുതൽ കേരളത്തിൽ നടപ്പാക്കിവരുന്നു.

3. ഈ പദ്ധതിനടത്തിപ്പിലൂടെ അതാത് വർഷങ്ങളിൽ കാർഷികവും കാർഷികേതരവുമായ ആവശ്യങ്ങൾക്കായി വിനിയോഗിക്കുന്ന ഭൂവിനിയോഗത്തിലൂടെ സുപ്രധാന വിവരങ്ങൾ സാമ്പിൾ സർവ്വേ നടത്തി ശേഖരിച്ചുവരുന്നു.

4. ഭൂവിനിയോഗ രീതിയെ തരംതിരിച്ച് ശേഖരിക്കുന്നതിലൂടെ യഥാർത്ഥ കൃഷിഭൂമി വിനിയോഗം, വിവിധ ഇനം തരിശുഭൂമി, കെട്ടിടം, വഴി എന്നിവ തിട്ടപ്പെടുത്തുവാൻ കഴിയുന്നു. കാർഷിക ഭൂവിനിയോഗം ശേഖരിക്കുമ്പോൾ കാലിക വിളകളുടെയും വാർഷിക വിളകളുടെയും വിവരവും ജലസേചന മാർഗ്ഗത്തിനായി ഉപയോഗിക്കുന്ന വിവിധ സ്രോതസ്സുകളെപ്പറ്റിയുമുള്ള മാർഗ്ഗങ്ങളുടെയും വിവരവും പ്രത്യേകം ശേഖരിക്കുന്നു.

5. 2007-08 വർഷത്തെ വിള പ്രവചന റിപ്പോർട്ടുമായി ബന്ധപ്പെട്ട അഡ്വാൻസ് എസ്റ്റിമേറ്റ് ഓഫ് പ്രിൻസിപ്പൽ ക്രോപ്പ്സ് റിപ്പോർട്ട് കേന്ദ്ര ഗവൺമെന്റിന് യഥാസമയം അയച്ചുകൊടുത്തു. കൂടാതെ, കാർഷിക സ്ഥിതിവിവരക്കണക്കുമായി ബന്ധപ്പെട്ട 19-ാമത് ഹൈലൈവൽ കോ-ഓർഡിനേഷൻ കമ്മിറ്റി മീറ്റിംഗ് പ്ലാനിംഗ് സെക്രട്ടറിയുടെ അദ്ധ്യക്ഷതയിൽ നടത്തുകയുണ്ടായി.

6. 2006 വർഷം ഖാരിഫ് സീസണിലെ ഏത്തവാഴ, മഞ്ഞൾ, ഇഞ്ചി, മരച്ചീനി, കൈതച്ചക്ക 2006-07 വർഷത്തെ റാബി(I) സീസണിലെ നെല്ല്, ഏത്തവാഴ, മരച്ചീനി 2006-07 റാബി (II) സീസണിലെ നെല്ല് എന്നിവയുടെ ശരാശരി വിളവ്കണക്ക് റിപ്പോർട്ടുകൾ വിള ഇൻഷുറൻസ് സ്കീമിന് (എൻ.എ.ഐ.എസ്.) നൽകിയിട്ടുണ്ട്.

7. കേന്ദ്ര സർക്കാരിന്റെ നാഷണൽ സാമ്പിൾ സർവ്വേ ഓർഗനൈസേഷനും വകുപ്പും സംയുക്തമായി നടപ്പിലാക്കിവരുന്ന ഇംപ്രൂവ്മെന്റ് ഓഫ് ക്രോപ്പ് സ്റ്റാറ്റിസ്റ്റിക്സ് (ഐ.സി.എസ്.) പദ്ധതി ഇ.എ.ആർ.എ.എസ്. സർവ്വേയിലെ പോരായ്മകൾ കണ്ടുപിടിച്ച് പരിഹരിക്കുന്നതിനായി 2007-08 സാമ്പത്തിക വർഷത്തിലും വകുപ്പ് നടപ്പിലാക്കിവരുന്നു. 2005-06 വർഷത്തെ സെസ് ടേബിൾ കേന്ദ്ര സർക്കാരിന് അയച്ചു കൊടുത്തു. 2006-07 വർഷത്തെ നെല്ല്, മരച്ചീനി എന്നീ വിളകളുടെ സെസ് ടേബിൾ അയച്ചുകൊടുത്തിട്ടുണ്ട്.

8. 2007-08 വർഷത്തെ കരയുടെ ഒന്നാം സന്ദർശനം, നിലം ഒന്ന്, രണ്ട് സന്ദർശനങ്ങൾ എന്നിവ പൂർത്തീകരിക്കുകയും, റിപ്പോർട്ട് തയ്യാറാക്കി ബന്ധപ്പെട്ടവർക്ക് അയച്ചു കൊടുക്കുകയും ചെയ്തു. 2006-07 വർഷത്തെ കാർഷിക സ്ഥിതിവിവരക്കണക്ക് റിപ്പോർട്ട് പ്രസിദ്ധീകരിച്ചു.

2. കാർഷിക സെൻസസ്

9. രാജ്യത്തിന്റെ കാർഷിക പുരോഗതി വിലയിരുത്തുന്നതിനായി അഞ്ചുവർഷത്തിലൊരിക്കൽ, പൂർണ്ണമായും കേന്ദ്ര ഗവൺമെന്റിന്റെ സാമ്പത്തിക സഹായത്തോടെ നടത്തുന്ന ഈ സർവ്വേ, സംസ്ഥാനത്ത് സാമ്പത്തിക സ്ഥിതിവിവരക്കണക്ക് വകുപ്പ് ഏറ്റെടുത്ത് നടത്തുന്നു.

10. 2000-01 സൂചന വർഷമായുള്ള ഏഴാമത് കാർഷിക സെൻസസിന്റെ മുഴുവൻ ജോലികളും പൂർത്തിയായി. പ്രസ്തുത സെൻസസിന്റെ ഡാറ്റ കേന്ദ്ര ഗവൺമെന്റിന് അയച്ചു കൊടുക്കുകയും റിപ്പോർട്ട് തയ്യാറാക്കുന്നതിനുള്ള അംഗീകാരം കേന്ദ്ര ഗവൺമെന്റിൽനിന്ന് ലഭിക്കുകയും ചെയ്തു.

11. 2005-06 സൂചന വർഷമായുള്ള എട്ടാമത് കാർഷിക സെൻസസിന്റെ ഒന്നാം, രണ്ടാം, മൂന്നാം ഘട്ട ഫീൽഡ്തല ജോലികൾ പൂർത്തിയായി. സർവ്വേയിലൂടെ ശേഖരിച്ച പട്ടികകളുടെ സൂക്ഷ്മ പരിശോധനയും ക്രോഡീകരിക്കലും ആരംഭിച്ചു. കാർഷിക സെൻസസിന്റെ പട്ടിക ഒന്ന് തയ്യാറാക്കി അംഗീകാരത്തിനായി കേന്ദ്ര കൃഷി മന്ത്രാലയത്തിനും റീജിയണൽ കമ്പ്യൂട്ടർ സെന്റർ, കൊൽക്കത്തയ്ക്കും അയച്ചു.

സെൻസസിന്റെ പ്രധാന ലക്ഷ്യങ്ങൾ

(1) കൈവശാനുഭവ ഭൂമിയുടെ വിതരണാടിസ്ഥാനത്തിലുള്ള വിസ്തീർണ്ണത്തിന്റെ വിവരങ്ങൾ.

- (3) കൈവശാനുഭവത്തിന്റെ സ്വഭാവം അനുസരിച്ചുള്ള വിവരങ്ങൾ.
- (4) കാർഷിക വിളകളുടെ വിസ്തീർണ്ണം സംബന്ധിച്ച വിവരങ്ങൾ.
- (5) വിത്ത്, വളം, കീടനാശിനികൾ, കാർഷികോപകരണങ്ങൾ, കാർഷിക വായ്പ തുടങ്ങിയ കാർഷികോപാധികളുടെ വിനിയോഗം സംബന്ധിച്ച വിവരങ്ങൾ.
- (6) കൈവശാനുഭവ ഭൂമിയുടെ ജലസേചന അവസ്ഥയേയും സ്രോതസ്സുകളേയും കുറിച്ചുള്ള വിവരങ്ങൾ.

3. കൃഷിചെലവ് സർവ്വേ വിഭാഗം

12. കൃഷി അനുബന്ധ മേഖലയിൽ കൂടുതൽ തൊഴിലവസരങ്ങൾ സൃഷ്ടിച്ച് കാർഷികാഭിവൃദ്ധി കൈവരിക്കുന്നതിനുവേണ്ടി നൂതന കാർഷിക പരിപാടികൾ ആസൂത്രണം ചെയ്യുക, കാർഷികോല്പന്നങ്ങൾക്ക് തറവില ലഭ്യമാക്കുന്നതിലൂടെ കർഷകർക്ക് അനുബന്ധ മേഖലയിലുള്ള താല്പര്യം വർദ്ധിപ്പിക്കുക, ഉല്പന്നങ്ങളുടെ താങ്ങുവില പ്രഖ്യാപിക്കുന്നതിനുവേണ്ടി കൃഷി ചെലവുകൾക്കുറിച്ചുള്ള വസ്തു നിഷ്ഠമായ വിവരം സർക്കാരിന് നൽകുക എന്നീ ചുമതലകൾ ഈ വിഭാഗത്തിന്റേതാണ്.

13. 2007-08 വർഷത്തിൽ, പ്രധാന വിളകളായി നിശ്ചയിച്ചിട്ടുള്ള നെല്ല് (3 സീസൺ), തെങ്ങ്, മരച്ചീനി, ഏത്തവാഴ, കുരുമുളക്, കമുക എന്നിവയുടെയും ഉപവിളകളായ ഇഞ്ചി, മഞ്ഞൾ എന്നിവയുടെയും ഫീൽഡ് സർവ്വേ പുരോഗമിക്കുന്നു. 2005-06 കാർഷിക വർഷത്തിൽ നടത്തിയ സർവ്വേ റിപ്പോർട്ട് പ്രസിദ്ധീകരിച്ചു. 2006-07 കാർഷിക വർഷത്തെ കൃഷി ചെലവ് സർവ്വേ സംബന്ധിച്ച ഫീൽഡ് ജോലികൾ പൂർത്തിയാക്കി. 2007-08 വർഷത്തെ ഫീൽഡ് സർവ്വേ ജോലികൾ പുരോഗമിക്കുന്നു.

4. സർവ്വേ രൂപകല്പനാ വിഭാഗം

14. സാമ്പത്തിക സ്ഥിതിവിവരക്കണക്ക് വകുപ്പ് വിവിധ വിഷയങ്ങളെ അടിസ്ഥാനമാക്കി ശേഖരിക്കാൻ ഉദ്ദേശിക്കുന്ന വിവരങ്ങൾ ആസൂത്രണ ആവശ്യങ്ങൾക്കും വിവിധ പഠനങ്ങൾക്കും യോജിച്ച തരത്തിൽ ലളിതവും പ്രായോഗികവുമായ രീതിയിൽ അടിസ്ഥാന മേഖലകളിൽനിന്നും സ്വരൂപിക്കുവാൻ വേണ്ടുന്ന രൂപരേഖ തയ്യാറാക്കുന്നത് സർവ്വേ രൂപകല്പനാ വിഭാഗമാണ്.

15. അംഗീകാരമില്ലാത്ത സ്കൂളുകൾ, സംരക്ഷണ സ്ഥാപനങ്ങൾ, മാർക്കറ്റുകൾ എന്നീ സർവ്വേകളുടെ റിപ്പോർട്ട് പ്രസിദ്ധീകരിച്ചു. അഞ്ചാമത് സാമ്പത്തിക സെൻസസിന്റെ അന്തിമ റിപ്പോർട്ട് തയ്യാറാക്കുന്ന ജോലി ആരംഭിച്ചു. അഗ്രിക്കൾച്ചർ പ്രൈസസ് ബോർഡിനുവേണ്ടി നാളികേരം, ഏത്തവാഴ എന്നീ വിളകളുടെ പ്രൈസ് സ്പ്രെഡ് അനാലിസിസ് (തിരുവനന്തപുരം ജില്ലയിൽ മാത്രം) നടത്താനുള്ള നടപടികൾ നടപ്പുവർഷം ആരംഭിച്ചിട്ടുണ്ട്.

5. ആസൂത്രണ വിഭാഗം

16. സംസ്ഥാനത്തിന്റെ സ്ഥിതിവിവരക്കണക്ക് ശേഖരിക്കുന്നതിനായി വകുപ്പ് ഏറ്റെടുത്ത് നടത്തുവാൻ ഉദ്ദേശിക്കുന്ന പദ്ധതികളുടെ രൂപരേഖ തയ്യാറാക്കി സർക്കാരിനും പ്ലാനിംഗ് ബോർഡിനും നൽകുക, വകുപ്പിന്റെ പദ്ധതി പ്രവർത്തനങ്ങളുടെ പുരോഗതി അവലോകനം ചെയ്ത് പ്രതിമാസ റിപ്പോർട്ട് തയ്യാറാക്കി സംസ്ഥാന സർക്കാരിന് അയച്ചുകൊടുക്കുക, ബഡ്ജറ്റ് വിഹിതത്തേക്കാൾ അധികരിച്ച് ചെലവാക്കുന്ന തുക റെഗുലറൈസ് ചെയ്യുന്നതിനുള്ള നടപടികൾ സ്വീകരിക്കുക, വിഷയനിർണ്ണയ സമിതിക്കുവേണ്ടി റിപ്പോർട്ട് തയ്യാറാക്കുക, ഡയറക്ടർ

അംഗമായുള്ള മിനിമം വേതന ഉപദേശക സമിതി, കാര്യ തുടങ്ങിയവയുടെ പ്രവർത്തനം സംബന്ധിച്ച ഫയലുകൾ കൈകാര്യം ചെയ്യുക, നാഷണൽ സ്റ്റാറ്റിസ്റ്റിക്കൽ കമ്മീഷൻ, കേന്ദ്ര സംസ്ഥാന സ്ഥിതിവിവര ഏജൻസികളുടെ മീറ്റിംഗ് എന്നിവ എടുക്കുന്ന തീരുമാനങ്ങളിൻമേലുള്ള നടപടികൾ കൈകാര്യം ചെയ്യുക എന്നിവയാണ് ആസൂത്രണ വിഭാഗത്തിന്റെ പ്രവർത്തനങ്ങൾ.

6. ഏകോപന വിഭാഗം

17. സംസ്ഥാനത്തിന്റെ പൊതുവായ സ്ഥിതിവിവരക്കണക്ക് ശേഖരിക്കുന്നതിനു വേണ്ടി സാമ്പത്തിക സ്ഥിതിവിവര വകുപ്പിന്റെ ഒരു വിഭാഗം വിവിധ വകുപ്പുകളിലായി പ്രവർത്തിച്ചുവരുന്നു. ഇത്തരം സെല്ലുകൾ അതാത് വകുപ്പുകളുടെ പ്രവർത്തനത്തിന് ആവശ്യമായ വിവരങ്ങൾ ശേഖരിച്ച് നൽകുകയും, പ്രവർത്തനത്തെ സംബന്ധിച്ചുള്ള വസ്തുതകൾ ആസൂത്രണ കാര്യങ്ങൾക്കായി സാമ്പത്തിക സ്ഥിതിവിവര വകുപ്പ് തയ്യാറാക്കി സർക്കാരിന് നൽകുന്നതിന് സഹായിക്കുകയും ചെയ്യുന്നു.

7. പ്രസിദ്ധീകരണ വിഭാഗം

18. വിവിധ വിഷയങ്ങളുടെ സമഗ്രപഠനം ലക്ഷ്യംവെച്ച് വകുപ്പിന്റെ സർവ്വേ രൂപകൽപ്പനവിഭാഗം തയ്യാറാക്കി നൽകുന്ന മാതൃക അച്ചടിച്ച് നൽകുകയും ഇതിൻപ്രകാരം സമുപിക്കുന്ന വിവരങ്ങൾ പഠന വിധേയമാക്കി റിപ്പോർട്ടുകളായി പ്രസിദ്ധീകരിക്കുകയും ചെയ്യുക എന്ന് ദൗത്യം ഈ വിഭാഗം നിർവ്വഹിക്കുന്നു. വകുപ്പിന്റെ പഠന റിപ്പോർട്ടുകൾക്ക് പുറമെ വകുപ്പ് അദ്ധ്യക്ഷൻ പുറപ്പെടുവിക്കുന്ന ഉത്തരവുകൾ, വിവിധ സർവ്വേകൾക്കുള്ള ഷെഡ്യൂളുകൾ എന്നിവയും ഈ വിഭാഗത്തിന്റെ നേതൃത്വത്തിൽ അച്ചടിച്ച് നൽകുന്നു.

8. ഇൻഫർമേഷൻ സെന്റർ

19. വകുപ്പിന്റെ സേവനം ആവശ്യപ്പെട്ടുവരുന്ന സർക്കാർ, സർക്കാരിതര സ്ഥാപനങ്ങളിലെ ജീവനക്കാർ, ഗവേഷണ ആവശ്യങ്ങൾക്കായി വകുപ്പിന്റെ പ്രസിദ്ധീകരണങ്ങൾ അന്വേഷിച്ചുവരുന്ന ഗവേഷണ വിദ്യാർത്ഥികൾ തുടങ്ങിയവർക്ക് ഇൻഫർമേഷൻ സെന്ററിന്റെ പ്രയോജനം ലഭിക്കുന്നു. ആനുകാലിക പ്രാധാന്യമുള്ള വിഷയങ്ങളെ ആസ്പദമാക്കി വകുപ്പ് നടത്തിയ സർവ്വേകളുടെയും വകുപ്പിന്റെ മറ്റ് പല പ്രസിദ്ധീകരണങ്ങളുടെയും വിവരം ഇൻഫർമേഷൻ സെന്ററിലുള്ള കമ്പ്യൂട്ടറിൽ രേഖപ്പെടുത്തിയിട്ടുണ്ട്. ലഭ്യമായ വിവരങ്ങൾ യഥാസമയം ആവശ്യക്കാർക്ക് നൽകുവാനുള്ള സംവിധാനം ഇവിടെനിന്നും ലഭിക്കുന്നു.

9. ഔദ്യോഗിക ഭാഷാ വിഭാഗം

20. സാമ്പത്തിക സ്ഥിതിവിവരക്കണക്ക് വകുപ്പിൽ ഔദ്യോഗിക ഭാഷ കൈകാര്യം ചെയ്യുന്നതിന്റെ പുരോഗതി വിലയിരുത്തുന്നതിനായി രൂപം നൽകിയതാണ് ഔദ്യോഗിക ഭാഷാ വിഭാഗം.

21. ഇതിൻപ്രകാരം വകുപ്പിന്റെകീഴിൽ വിവിധ ജില്ലകളിലുള്ള ആഫീസുകളിൽ ഫയലുകൾ മലയാളത്തിൽ കൈകാര്യം ചെയ്യുവാൻ നിർദ്ദേശം നൽകിയിട്ടുള്ളതിന്റെ അടിസ്ഥാനത്തിലുണ്ടായ പുരോഗതി റിപ്പോർട്ട് മാസംതോറും ഈ വിഭാഗത്തിൽ സ്വീകരിക്കുന്നു. കൂടാതെ, വകുപ്പടിസ്ഥാനത്തിൽ വിവിധ സെക്ഷനുകളിൽ നിന്നുള്ള ഇത്തരത്തിലുള്ള റിപ്പോർട്ടുകളും ശേഖരിക്കുന്നു. ഇത് ഉദ്യോഗസ്ഥ ഭരണ പരിഷ്കാര വകുപ്പ് നൽകിയിട്ടുള്ള മാതൃകയിൽ ക്രോഡീകരിച്ച് ആസൂത്രണ സാമ്പത്തികകാര്യ വകുപ്പിനും, ഔദ്യോഗിക ഭാഷാവകുപ്പിനും ത്രൈമാസ റിപ്പോർട്ടുകളായി ഈ വിഭാഗത്തിൽനിന്നും അയച്ചുകൊടുക്കുന്നു.

10. ഗ്രന്ഥശാല വിഭാഗം

22. വിലയേറിയതും വിജ്ഞാനപ്രദവും വിവരശേഖരണരംഗത്ത് അത്യന്താപേക്ഷിതമായി അറിഞ്ഞിരിക്കേണ്ടതുമായ നിരവധി ഗ്രന്ഥങ്ങളാണ് വകുപ്പിന്റെ ലൈബ്രറിയിൽ സൂക്ഷിച്ചിരിക്കുന്നത്. സെൻസസ് ഡിപ്പാർട്ട്മെന്റ്, റിസർവ് ബാങ്ക് ഓഫ് ഇന്ത്യ, സെൻട്രൽ സ്റ്റാറ്റിസ്റ്റിക്കൽ ഓർഗനൈസേഷൻ, നാഷണൽ ക്രൈം റിക്കാർഡ് ബ്യൂറോ തുടങ്ങിയ കേന്ദ്ര ഗവൺമെന്റ് സ്ഥാപനങ്ങളിൽനിന്നും ലഭിക്കുന്ന റിപ്പോർട്ടുകൾക്ക് പുറമെ വിവിധ സംസ്ഥാനങ്ങളിലെ സ്ഥിതിവിവരവുമായി ബന്ധപ്പെട്ട രേഖകൾ, ഇതര വകുപ്പുകളിലെ പ്രസിദ്ധീകരണങ്ങൾ എന്നിവയും ഇവിടുത്തെ പുസ്തക ശേഖരത്തിൽപ്പെടുന്നു.

23. സാമ്പത്തിക ശാസ്ത്രം, സാങ്കേതികം തുടങ്ങിയ മേഖലകളിൽ നിരവധി അമൂല്യങ്ങളായ സംഭാവനകൾ നൽകിയിട്ടുള്ള വിദഗ്ദ്ധരായ ലേഖകന്മാരുടെ കൃതികൾ ഇവിടെ റഫറൻസിനായി സൂക്ഷിച്ചിരിക്കുന്നു. ആനുകാലിക വിഷയങ്ങളെ ആസ്പദമാക്കി വിവിധ സർവ്വേകളിലൂടെ വകുപ്പ് പ്രസിദ്ധീകരിക്കുന്ന റിപ്പോർട്ടുകളും വിവിധ സർക്കാർ പൊതുമേഖലാ ഏജൻസികളുടെ വ്യത്യസ്തങ്ങളായ വിഷയം സംബന്ധിച്ച പ്രസിദ്ധീകരണങ്ങളും ഗ്രന്ഥശാലയിൽ ലഭ്യമാണ്. നടപ്പു വർഷത്തിൽ ഈ വിഭാഗം കമ്പ്യൂട്ടർവൽക്കരിച്ചതുവഴി റഫറൻസിനായി എത്തുന്നവർക്ക് കൂടുതൽ ഉപയോഗപ്രദമായിരിക്കുന്നു.

11. പരിശീലന വിഭാഗം

24. സർക്കാർ ജീവനക്കാർക്ക് ആവശ്യമായ പരിശീലന പരിപാടി നൽകുന്നതിനായുള്ള സംസ്ഥാന പരിശീലനവുമായി ബന്ധപ്പെട്ട് തെരഞ്ഞെടുത്തിട്ടുള്ള വിവിധ വകുപ്പുകളിൽ സാമ്പത്തിക സ്ഥിതിവിവരക്കണക്ക് വകുപ്പിനെയും തെരഞ്ഞെടുത്തിട്ടുണ്ട്. 2004-05 വർഷം മുതൽ വകുപ്പിലെ എല്ലാ വിഭാഗത്തിലെയും ജീവനക്കാർക്ക് പരിശീലനം നൽകിവരുന്നു. ഭരണ നവീകരണ പരിപാടിയുടെ ഭാഗമായി വകുപ്പിലെ ജീവനക്കാർക്ക് വിവിധ വിഷയങ്ങളിൽ പരിശീലനം നൽകുക എന്ന ലക്ഷ്യത്തോടു കൂടി 2005 സെപ്റ്റംബറിൽ ട്രെയിനിംഗ് വിഭാഗം രൂപീകരിച്ചു. 2007-08 വർഷത്തിൽ വകുപ്പ് തയ്യാറാക്കിയിട്ടുള്ള പരിശീലന കലണ്ടർ പ്രകാരമുള്ള 15 പരിശീലന പരിപാടി നടത്താൻ ഉദ്ദേശിച്ചതിൽ 14 പരിശീലന പരിപാടി നടത്തി. മൊത്തം 5 കമ്പ്യൂട്ടർ പരിശീലന പരിപാടി നടത്താൻ തീരുമാനിച്ചതിൽ 4 എണ്ണം മാത്രമേ നടത്താൻ സാധിച്ചിട്ടുള്ളൂ. സമയപരിധി ആവശ്യത്തിന് ലഭ്യമല്ലാത്തതിനാലാണ് 5-ാമത്തെ കമ്പ്യൂട്ടർ പരിശീലന പരിപാടി നടത്താൻ സാധിക്കാതെ വന്നത്.

25. 2007-08 വർഷത്തിൽ വിവിധ തസ്തികയിൽപ്പെട്ട പുതുതായി സർവ്വീസിൽ പ്രവേശിച്ചവരുൾപ്പെടെ 352 ജീവനക്കാർക്ക് പരിശീലനം നൽകുകയുണ്ടായി.

12. വിലശേഖരണ വിഭാഗം

26. കാര്യക്ഷമ വ്യാവസായിക തൊഴിലാളികൾക്കുള്ള ഉപഭോക്തൃ വിലസൂചിക, ഡയറ്ററി പ്രൈസ്, വനവിഭവങ്ങളുടെ വിലനിലവാരം, പച്ചമരുന്ന്, സുഗന്ധദ്രവ്യം ഇവയുടെ ചില്ലറവില, ഉപ്പ്, വേസ്റ്റ് പേപ്പർ ഇവയുടെ വിലനിലവാരം ഇവ തയ്യാറാക്കുന്നത് ഈ വിഭാഗമാണ്. 50 ഇനം നിത്യോപയോഗ സാധനങ്ങളുടെ ചില്ലറവില ദിനംപ്രതി ശേഖരിച്ച് വിലനിലവാര അവലോകനം തയ്യാറാക്കി സർക്കാരിനും വിവിധ ഏജൻസികൾക്കും നൽകുന്നുണ്ട്.

27. ഉല്പാദകന് കാർഷികോല്പന്നങ്ങളുടെ വിപണനത്തിലൂടെ ലഭിക്കുന്ന വില വിവരം തെരഞ്ഞെടുത്ത കേന്ദ്രങ്ങളിൽനിന്ന് ശേഖരിക്കുന്നതോടൊപ്പം, കമ്പോളത്തിൽ ലഭിക്കുന്ന നിത്യോപയോഗ സാധനങ്ങളായ പലവ്യഞ്ജനങ്ങളുടെയും പച്ചക്കറികളുടെയും വില ശേഖരിച്ച് സർക്കാരിനും വിവിധ ഏജൻസികൾക്കും അയച്ചു കൊടുക്കുന്നത് ഈ വിഭാഗമാണ്.

28. കെട്ടിട നിർമ്മാണത്തിനാവശ്യമായ കമ്പി, സിമന്റ് കൂടാതെ, പുകയില, തേയില, കാപ്പി, അലക്കുകാരം, സോപ്പ് തുടങ്ങിയവയും ഗാർഹിക ആവശ്യത്തിനുപയോഗിക്കുന്ന 20 ഇനങ്ങളടങ്ങിയ സാധനങ്ങളുടെ ആഴ്ചതോറുമുള്ള ചില്ലറവിലയും ശേഖരിച്ച് സിവിൽ സപ്ലൈസ് വകുപ്പിന് നൽകുന്നു.

29. ഇത്തരത്തിൽ ശേഖരിക്കുന്ന വിവിധ വിലനിലവാരത്തിന്റെ മാസംതോറുമുള്ള ക്രോഡീകരിച്ച വിവരം വകുപ്പിന്റെ പ്രസിദ്ധീകരണമായ പ്രൈസ് ബുള്ളറ്റിനിൽ ഉൾപ്പെടുത്തി പ്ലാനിംഗ് ആന്റ് എക്കണോമിക്സ് അഫയേഴ്സ് വിഭാഗം, ആസൂത്രണ ബോർഡ്, സിവിൽ സപ്ലൈസ് കോർപ്പറേഷൻ തുടങ്ങിയ വിവിധ ഏജൻസികൾക്ക് നൽകിവരുന്നു.

ഉപഭോക്തൃ വിലസൂചിക (ജീവിത നിലവാര സൂചിക)

30. കാർഷിക മേഖലയിലും വ്യവസായിക മേഖലയിലും പണിചെയ്യുന്ന തൊഴിലാളികൾക്കുവേണ്ടി 17 തെരഞ്ഞെടുക്കപ്പെട്ട കേന്ദ്രങ്ങളിൽനിന്നും വില ശേഖരിച്ച് മാസംതോറും ഉപഭോക്തൃ വിലസൂചിക തയ്യാറാക്കി ഗസറ്റിലും പത്രമാദ്ധ്യമങ്ങളിലും പ്രസിദ്ധീകരിച്ചുവരുന്നു. റിപ്പോർട്ട് വർഷത്തിൽ 2008 ജനുവരി വരെയുള്ള ജീവിത നിലനിലവാര സൂചിക തയ്യാറാക്കിയിട്ടുണ്ട്.

31. വിദഗ്ദ്ധ തൊഴിലാളികൾക്കും കാർഷിക തൊഴിലാളികൾക്കുമുള്ള വേതന വിവരപട്ടിക ഡിസംബർ 2007 വരെ തയ്യാറാക്കി പ്രസിദ്ധീകരണത്തിന് നൽകുകയും കേന്ദ്ര ഭക്ഷ്യകൃഷി മന്ത്രാലയത്തിൽ ഇതിന്റെ പകർപ്പ് അയച്ചുകൊടുക്കുകയും ചെയ്തു.

32. നാളികേരത്തിന്റെ, കൃഷിയിടത്തെ വില 2007 സെപ്റ്റംബർ വരെയുള്ളത്, നാളികേര വികസന ബോർഡിനും കേന്ദ്ര കൃഷി മന്ത്രാലയത്തിനും നൽകിയിട്ടുള്ളതു കൂടാതെ, തൊണ്ടിന്റെയും വിവിധ തരത്തിലുള്ള കയറിന്റെയും വില സംസ്ഥാനത്തെ 28 കേന്ദ്രങ്ങളിൽനിന്ന് ശേഖരിച്ച് ഗസറ്റിൽ പ്രസിദ്ധീകരിക്കുന്നതിന് നൽകുകയും ചെയ്തു.

ഡയറ്ററി പ്രൈസ്

33. സർക്കാർ ആശുപത്രികൾക്കും ജയിലുകൾക്കും ആവശ്യമായ ആഹാരസാധനങ്ങളുടെയും നിത്യോപയോഗ സാധനങ്ങളുടെയും ചില്ലറവില ക്രൈമസ അടിസ്ഥാനത്തിൽ എല്ലാ താലൂക്ക് ആസ്ഥാനങ്ങളിൽനിന്നും ശേഖരിച്ച്, ക്രോഡീകരിച്ച് അയച്ചു കൊടുക്കുന്നത് ഈ വിഭാഗമാണ്. ഇതിൻപ്രകാരം ഡിസംബർ 2007 വരെയുള്ളത് വിവിധ സർക്കാർ വകുപ്പുകൾക്ക് അയച്ചുകൊടുത്തു.

വന വിഭവം

34. പ്രധാനപ്പെട്ട 18 ഇനം വന വിഭവങ്ങളുടെ മാസാന്ത്യ വിലനിലവാരം കൊല്ലം, കോട്ടയം, എറണാകുളം, കോഴിക്കോട് എന്നീ ജില്ലകളിൽനിന്നും ശേഖരിച്ച് ഫോറസ്റ്റ് ചീഫ് കൺസർവേറ്റർക്ക് അയച്ചുകൊടുക്കുന്നു. റിപ്പോർട്ട് വർഷത്തിൽ സെപ്റ്റംബർ 2007 വരെയുള്ള വിലകൾ അയച്ചുകൊടുത്തു.

പച്ചമരുന്നുകളുടെ ചില്ലറവില

35. സർക്കാർ ആയുർവ്വേദ ആശുപത്രികളുടെ ആവശ്യത്തിനായി 408 ഇനം പച്ചമരുന്നുകളുടെ ചില്ലറവില വാർഷികാടിസ്ഥാനത്തിൽ ശേഖരിച്ച് അയച്ചു കൊടുക്കുന്നു. തിരുവനന്തപുരം, എറണാകുളം, കണ്ണൂർ എന്നീ മൂന്നുകേന്ദ്രങ്ങളിൽ നിന്നും ശേഖരിച്ച 2007 വരെയുള്ള വിലനിലവാരം സർക്കാർ ആയുർവ്വേദ ആശുപത്രികൾക്ക് കൈമാറിയിട്ടുണ്ട്.

സുഗന്ധദ്രവ്യങ്ങളുടെ ചില്ലറവില

36. ജാതി, ജാതിപത്രിക, കറുവപ്പട്ട, ഗ്രാമ്പൂ എന്നിവയുടെ ചില്ലറവില കോട്ടയം, തൃശ്ശൂർ, ഇടുക്കി, വയനാട് എന്നീ ജില്ലാ ആസ്ഥാനങ്ങളിൽനിന്നും, ആഴ്ചതോറുമുള്ള അടയ്ക്കയുടെയും, കൊക്കോയുടെയും വിലനിലവാരം തൃശ്ശൂർ, കോട്ടയം, ഇടുക്കി, എറണാകുളം, ആലപ്പുഴ, പത്തനംതിട്ട എന്നീ ജില്ലകളിൽനിന്നും ശേഖരിച്ച് സുഗന്ധദ്രവ്യ വികസന ഡയറക്ടർ, സ്പൈസസ് ബോർഡ് എന്നീ കേന്ദ്രങ്ങളിൽ 2007 ഡിസംബർ വരെയുള്ളത് നൽകിയിട്ടുണ്ട്.

ഉപ്പിന്റെ വിലനിലവാരം

37. തിരുവനന്തപുരം, എറണാകുളം, കോഴിക്കോട് എന്നീ കേന്ദ്രങ്ങളിൽനിന്നും ഉപ്പിന്റെ ആഴ്ചതോറുമുള്ള ചില്ലറവിലയും, മൊത്തവിലയും ശേഖരിച്ച് ജയ്പൂർ സാൾട്ട് കമ്മീഷണർക്കും, മദ്രാസിലെ ഡെപ്യൂട്ടി സാൾട്ട് കമ്മീഷണർക്കും 2007 ഡിസംബർ വരെയുള്ള വിവരങ്ങൾ റിപ്പോർട്ടുവർഷത്തിൽ നൽകിയിട്ടുണ്ട്.

വേസ്റ്റ് പേപ്പർ വിലനിലവാരം

38. 14 ജില്ലകളിൽ നിന്നും മാസംതോറും വേസ്റ്റ് പേപ്പറിന്റെ വില ശേഖരിച്ച് വാർഷിക സ്റ്റേറ്റ്മെന്റാക്കി സ്റ്റേഷനറി കൺട്രാക്ടർക്ക് നൽകുന്നു. ഇത്തരത്തിൽ 2007 മാർച്ച് മാസംവരെയുള്ള വാർഷിക റിപ്പോർട്ട് അയച്ചുകൊടുത്തു.

മാർക്കറ്റ് ഇന്റലിജൻസ് വിഭാഗം

39. അവശ്യ സാധനങ്ങളുടെ വിപണിയിലുള്ള വിലനിലവാരം ഉപഭോക്താക്കളുടെ അറിവിലേക്കായി തെരഞ്ഞെടുക്കപ്പെട്ട 42 മാർക്കറ്റുകളിൽനിന്നും ശേഖരിക്കുകയും ആകാശവാണിയുടെ തിരുവനന്തപുരം, ആലപ്പുഴ, കൊച്ചി, ദേവികുളം, കോഴിക്കോട്, കണ്ണൂർ എന്നീ നിലയങ്ങളിലൂടെ എല്ലാ ദിവസവും പ്രക്ഷേപണം ചെയ്തും വരുന്നു.

40. എല്ലാ വാരാന്ത്യത്തിലും നടത്തുന്ന വിലനിലവാര അവലോകനം മുഖ്യമന്ത്രിക്കും ആകാശവാണിക്കും നൽകുന്നു. കൂടാതെ, അവശ്യസാധനങ്ങളുടെ സ്റ്റോക്ക് അറൈവൽസും വിലയും മാസംതോറും റിസർവ് ബാങ്ക് ഓഫ് ഇന്ത്യക്കും, അരിയുടെയും നെല്ലിന്റെയും സ്റ്റോക്ക് അറൈവൽസ് സീനിയർ മാർക്കറ്റ് ഇന്റലിജൻസ് യൂണിറ്റിനും അയയ്ക്കുന്നുണ്ട്.

41. കൂടാതെ, കേരള അഗ്രിക്കൾച്ചർ യൂണിവേഴ്സിറ്റി, വെള്ളായണി ജൂവനൈൽ ഹോം, ബാലരാമപുരം മുതലായ ഏജൻസികൾക്ക് ആവശ്യപ്പെടുന്ന വിലവിവരങ്ങൾ യഥാസമയം അയച്ചുകൊടുക്കുന്നു.

13. ജനന മരണ സ്ഥിതിവിവരക്കണക്ക് വിഭാഗം

42. കേരളത്തിലെ ജനന മരണ സ്ഥിതിവിവരക്കണക്ക് ശേഖരിക്കുകയും റിപ്പോർട്ട് തയ്യാറാക്കി പ്രസിദ്ധീകരിക്കുകയും ചെയ്യുന്ന ജോലി ഈ വർഷവും തുടർന്നു. സിവിൽ രജിസ്ട്രേഷൻ സംബന്ധിച്ച ജോലി, സ്പോട്ട് ചെക്ക് സർവ്വേ, മെഡിക്കൽ സർട്ടിഫിക്കേഷൻ ഓഫ് കാസ് ഓഫ് ഡെത്ത് എന്നിവയാണ് ഇതിലുൾപ്പെട്ടിരിക്കുന്നത്.

സിവിൽ രജിസ്ട്രേഷൻ പദ്ധതി

43. 1969-ലെ ജനന മരണ രജിസ്ട്രേഷൻ ആക്ട് അനുസരിച്ച് പഞ്ചായത്തുകളിലും മുനിസിപ്പാലിറ്റികളിലും കോർപ്പറേഷനുകളിലും ഉള്ള ജനന മരണ രജിസ്ട്രാർമാർ അവരവരുടെ അധികാര പരിധിയിൽ നടക്കുന്ന ജനനമരണങ്ങൾ രജിസ്റ്റർ ചെയ്യുന്നു.

44. തദ്ദേശ സ്വയംഭരണ സ്ഥാപനങ്ങളിലൂടെ രജിസ്റ്റർ ചെയ്യപ്പെടുന്ന ജനന മരണ വിവരങ്ങൾ ജില്ലാ ഡെപ്യൂട്ടി ഡയറക്ടർമാർ ശേഖരിച്ച് ക്രോഡീകരിച്ച് നിർദ്ദിഷ്ട മാതൃകയിൽ അഡീഷണൽ ചീഫ് രജിസ്ട്രാറായ സാമ്പത്തിക സ്ഥിതിവിവര വകുപ്പ് അഡീഷണൽ ഡയറക്ടർ ജനറലിന് ലഭ്യമാക്കുന്നു.

45. ഇത്തരത്തിൽ ഈ വിഭാഗത്തിൽ ലഭിക്കുന്ന ജനന വിവരങ്ങളിൽനിന്നും റിപ്പോർട്ട് ചെയ്യപ്പെടതക്ക സമീപിച്ചുള്ള ആൺ-പെൺ അനുപാതം ജില്ലാടിസ്ഥാനത്തിൽ ക്രോഡീകരിച്ച് ഓരോ മാസവും രജിസ്ട്രാർ ജനറലിന് അയച്ചുകൊടുക്കുന്നു.

സ്പോട്ട് ചെക്ക് സർവ്വേ

46. പട്ടണ പ്രദേശങ്ങളിലെ ജനന മരണ നിരക്കുകൾ കണക്കാക്കുന്നതിനും രജിസ്ട്രേഷനിൽ ഉണ്ടാവുന്ന കുറവ് കണ്ടുപിടിക്കുന്നതിനുമായി സംസ്ഥാനത്തെ 29 മുനിസിപ്പാലിറ്റികളിലും 5 കോർപ്പറേഷനുകളിലുമായി നടത്തിവരുന്ന ഈ സർവ്വേയുടെ 2005-ലെ (അടിസ്ഥാനവർഷം 2004) വാർഷിക റിപ്പോർട്ട് പ്രസിദ്ധീകരിച്ചു. 2006 വർഷത്തെ റിപ്പോർട്ട് തയ്യാറാക്കിവരുന്നു.

മെഡിക്കൽ സർട്ടിഫിക്കേഷൻ ഓഫ് കോസ് ഓഫ് ഡെത്ത്

47. മരണ കാരണങ്ങളെക്കുറിച്ച് പഠനം നടത്തുന്നതിനുവേണ്ടി രജിസ്ട്രാർ ജനറൽ ഓഫ് ഇൻഡ്യയുടെ നിർദ്ദേശത്തോടുകൂടി നടത്തുന്ന പദ്ധതിയാണ് മെഡിക്കൽ സർട്ടിഫിക്കേഷൻ ഓഫ് കോസ് ഓഫ് ഡെത്ത് (എം.സി.സി.ഡി.). പ്രസ്തുത പദ്ധതി സംസ്ഥാനത്തെ അഞ്ച് സെന്ററുകളിൽ നടപ്പാക്കിവരുന്നു. തിരുവനന്തപുരം, കൊല്ലം, കൊച്ചി, കോഴിക്കോട് കോർപ്പറേഷനുകളിലും ആലപ്പുഴ മുനിസിപ്പാലിറ്റിയിലുമാണ് നടപ്പാക്കിവരുന്നത്.

14. വ്യവസായ സ്ഥിതിവിവരക്കണക്ക് വിഭാഗം

48. കേരള സംസ്ഥാനം വ്യവസായിക പുരോഗതി കൈവരിക്കുന്നതിന്റെ സ്ഥിതിവിവരം ശേഖരിക്കുന്നതിനുവേണ്ടിയാണ് ഈ വിഭാഗം പ്രവർത്തിക്കുന്നത്. സമ്പദ്ഘടനയിൽ നിർണ്ണായക സ്വാധീനം ചെലുത്തുവാൻ പര്യാപ്തമായ വ്യവസായിക മേഖല ആഭ്യന്തര ഉല്പാദന രംഗത്ത് സൃഷ്ടിക്കുന്ന സ്വാധീനത്തിന്റെ വ്യാപ്തി സാമ്പത്തിക സ്ഥിതിവിവരക്കണക്ക് വകുപ്പ് വർഷംതോറും നടത്തിവരുന്ന സർവ്വേകളിലൂടെ ശേഖരിക്കുന്നു.

49. ചെറുതും വലുതുമായ വ്യവസായങ്ങളെ, ഉല്പാദനമേഖലയെ അടിസ്ഥാനമാക്കി തരംതിരിച്ച് വ്യവസായിക പുരോഗതി വിലയിരുത്തുകയും സംസ്ഥാനത്തിന്റെ സാമ്പത്തിക സ്ഥിതിയെക്കുറിച്ചുള്ള അവലോകനത്തിനുകുറവിധം സൂചകങ്ങൾ തയ്യാറാക്കുകയും ചെയ്യുന്നു.

വ്യാവസായികോൽപ്പാദന സൂചിക വിഭാഗം

50. സംസ്ഥാനത്തെ പ്രത്യേക കാലയളവിലേക്കുള്ള വ്യാവസായിക വളർച്ചാ നിരക്ക് കാണിക്കുന്നതിന് വ്യാവസായിക ഉൽപ്പാദന സൂചിക സഹായിക്കുന്നു. സെൻട്രൽ സ്റ്റാറ്റിസ്റ്റിക്കൽ ഓർഗനൈസേഷനാണ് ഈ സൂചിക തയ്യാറാക്കുന്നതിനുള്ള മാർഗ്ഗനിർദ്ദേശങ്ങൾ നൽകുന്നത്. ത്രൈമാസ ഉൽപ്പാദന സൂചികകൾ തയ്യാറാക്കി വാർഷിക റിപ്പോർട്ടുകളായി പ്രസിദ്ധീകരിക്കുന്നു. അടിസ്ഥാനവർഷം 1993-94-ൽ നിന്നും 1999-2000 വർഷത്തിലേക്ക് മാറ്റിയതിന്റെ അടിസ്ഥാനത്തിലുള്ള വ്യാവസായികോൽപ്പാദന സൂചിക റിപ്പോർട്ട് തയ്യാറാക്കിക്കൊണ്ടിരിക്കുന്നു. 2006-07 വർഷത്തെ വ്യാവസായികോൽപ്പാദന സൂചിക റിപ്പോർട്ട് പ്രസിദ്ധീകരിച്ചു.

വ്യാവസായികോൽപ്പാദന മൊത്ത വിലനിലവാര സൂചിക

51. വ്യാവസായികോൽപ്പന്നങ്ങളുടെ മൊത്ത വിലയിൽ വന്നിട്ടുള്ള മാറ്റങ്ങൾ മനസ്സിലാക്കുന്നതിന് ഉല്പന്നങ്ങളുടെ മൊത്തവില ശേഖരിച്ച് വിലനിലവാര സൂചിക തയ്യാറാക്കുന്നു. പ്രതിമാസ വില ശേഖരിച്ച് വാർഷിക ശരാശരി കണക്കാക്കി മൊത്ത വിലനിലവാര സൂചിക തയ്യാറാക്കി പ്രസിദ്ധീകരിക്കുന്നു. കൂടാതെ, സംഘടിത-അസംഘടിത മേഖലകളിലെ വിലകൾ പ്രത്യേകം ശേഖരിക്കുകയും റിപ്പോർട്ടുകൾ തയ്യാറാക്കുകയും ചെയ്യുന്നു. 2006-07 വർഷത്തെ റിപ്പോർട്ട് പ്രസിദ്ധീകരിച്ചു.

15. തൊഴിലും ഭവനനിർമ്മാണ വിഭാഗവും

ലേബർ വിഭാഗം

52. തോട്ടം മേഖലയിലും ഫാക്ടറികളിലും തൊഴിൽ ചെയ്യുന്ന തൊഴിലാളികളുടെ സേവന വേതന വ്യവസ്ഥകളെ സംബന്ധിച്ച് പരിഷ്കരിച്ച നിയമങ്ങളാണ് 1936-ലെ വേതന വിതരണ നിയമം, 1948-ലെ ഫാക്ടറി നിയമം, 1961-ലെ പ്രസവാന്യുകുല്യ നിയമം തുടങ്ങിയവ.

53. 1948-ലെ ഫാക്ടറി നിയമപ്രകാരം രജിസ്റ്റർ ചെയ്തിട്ടുള്ള ഫാക്ടറികളിൽനിന്ന് വാർഷിക/അർദ്ധ വാർഷിക റിപ്പോർട്ടുകളും അനുബന്ധമായ മറ്റു വിവരങ്ങളും നിശ്ചിത പ്രൊഫോർമയിൽ ശേഖരിച്ച് ലേബർ ബ്യൂറോയ്ക്ക് അയച്ചുകൊടുക്കുന്നു.

54. ഇൻഡസ്ട്രിയൽ ഡിസ്പ്യൂട്ട് ഒഴികെയുള്ള പണിമുടക്ക്, ലോക്കൗട്ട്, ലേ ഓഫ് തുടങ്ങിയവയിലൂടെ തോട്ടം മേഖലയിലും ഫാക്ടറികളിലും ഉണ്ടാകുന്ന തൊഴിൽ ദിനങ്ങളുടെ കുറവ്, ഉല്പാദന നഷ്ടം എന്നിവയുടെ കൃത്യമായ വിവരം ശേഖരിച്ച് ലേബർ ബ്യൂറോയ്ക്ക് നൽകിവരുന്നു.

ഹൗസിംഗ്

55. ദേശീയ കെട്ടിട നിർമ്മാണ സംഘടനയ്ക്ക് സംസ്ഥാനത്തെ നഗരപ്രദേശങ്ങളിലെ ഭവനനിർമ്മാണ പ്രവർത്തനങ്ങളെക്കുറിച്ചുള്ള സ്ഥിതിവിവര കണക്കുകൾ തയ്യാറാക്കി നൽകുന്നത് ഈ വിഭാഗമാണ്.

56. ഭവനനിർമ്മാണ ചെലവിന്റെ സൂചിക തയ്യാറാക്കുന്നതിന് ഈ മേഖലയിൽ പണിയെടുക്കുന്ന തൊഴിലാളികളുടെ വേതനഘടനയെ സംബന്ധിച്ച വിവരങ്ങൾ പ്രത്യേകം ശേഖരിക്കുകയും അവ സംസ്ഥാന ആസൂത്രണ വിഭാഗത്തിന് നൽകുകയും ചെയ്തുവരുന്നു.

ഭവനനിർമ്മാണം

57. നഗർ പ്രദേശങ്ങളിൽ സർക്കാർ/അർദ്ധ സർക്കാർ സ്ഥാപനങ്ങൾ വഴി നടപ്പാക്കുന്ന 25 ലക്ഷം രൂപയ്ക്കുമേൽ ചെലവ് വരുന്ന നിർമ്മാണം പൂർത്തിയാക്കിയ കെട്ടിട നിർമ്മാണ പ്രോജക്ടുകളെ സംബന്ധിക്കുന്ന വിവരങ്ങൾ പൊതുമരാമത്ത് വകുപ്പിൽ പ്രവർത്തിക്കുന്ന സ്ഥിതിവിവരക്കണക്ക് സെൽ ശേഖരിക്കുന്നു.

58. നാഷണൽ സ്റ്റാറ്റിസ്റ്റിക്കൽ കമ്മീഷന്റെയും കേരള സർക്കാരിന്റെയും നിർദ്ദേശം അനുസരിച്ച് ഓരോ പഞ്ചായത്തിലും പുതുതായി നിർമ്മിക്കുന്ന കെട്ടിടങ്ങളെ സംബന്ധിച്ച വിവരങ്ങൾ 2001-02 മുതൽ ശേഖരിച്ചുവരുന്നു.

ഭവന ഘടന സർവ്വേ

59. സംസ്ഥാനത്തെ ഗ്രാമങ്ങളിലെയും നഗരങ്ങളിലെയും കെട്ടിട നിർമ്മാണ മേഖലയിലും മൊത്തം-ചില്ലറ വ്യാപാര സ്ഥാപനങ്ങളിലും പണിയെടുക്കുന്ന തൊഴിലാളികളുടെ ഭവന നിരക്കുകളെ സംബന്ധിച്ച വിവരം ശേഖരിക്കുകയാണ് ഭവനഘടന സർവ്വേയുടെ ലക്ഷ്യം.

60. അഞ്ചുവർഷ കാലയളവിനുള്ളിൽ പൂർത്തിയാക്കുന്ന ഈ സർവ്വേയുടെ 2007-2012 കാലഘട്ടത്തിലെ സർവ്വേ നടന്നുവരുന്നു.

16. സംഗണക വിഭാഗം

61. ആസൂത്രണത്തിനായി സർക്കാർ, സർക്കാരിതര സ്ഥാപനങ്ങൾക്ക് ഉപയോഗപ്രദമായ രീതിയിൽ കാലോചിതമായി നൽകേണ്ട വിവിധ വകുപ്പുകളുടെ ഏകോപനം സംബന്ധിക്കുന്ന റിപ്പോർട്ടുകൾക്കുപുറമേ, വിവിധ മേഖലകളിലെ സാമ്പത്തിക സ്ഥിതിയെക്കുറിച്ച് വകുപ്പ് കാലാകാലങ്ങളിൽ നടത്തുന്നതുമായ സർവ്വേഫലങ്ങൾ ഭവനത്തിൽ തയ്യാറാക്കുന്നതും സംഗണക വിഭാഗമാണ്.

17. വിലയിരുത്തൽ വിഭാഗം

62. കൃഷി വകുപ്പിന്റെ കീഴിലുള്ള മണ്ണു സംരക്ഷണ വിഭാഗം നടപ്പിലാക്കിയിട്ടുള്ള മണ്ണു സംരക്ഷണ പദ്ധതികളുടെ വിലയിരുത്തലാണ് ഈ വിഭാഗത്തിൽ ചെയ്തുവരുന്നത്. സംസ്ഥാനത്തുടനീളം ചെയ്തുവരുന്ന ഈ സർവ്വേ വയനാട് ജില്ലയിൽ കേന്ദ്രസർക്കാർ നേരിട്ടും ശേഷിക്കുന്നവയുടെ നടത്തിപ്പ് സാമ്പത്തിക സ്ഥിതിവിവര വകുപ്പും നടത്തിവരുന്നു. ആനുകാലിക പ്രാധാന്യമുള്ള വാട്ടർഷെഡ് പദ്ധതികളുടെ അവലോകനവും ഈ സർവ്വേവഴി നടത്തുന്നു.

63. റിപ്പോർട്ട് വർഷത്തിൽ 2005-06-ലെ റിപ്പോർട്ട് പ്രസിദ്ധീകരിച്ചു.

18. ദേശീയ സാമ്പിൾ സർവ്വേ വിഭാഗം

64. നാഷണൽ സാമ്പിൾ സർവ്വേ ഓർഗനൈസേഷൻ ഭരണപരമായ ആവശ്യങ്ങൾക്കും ആസൂത്രണത്തിനും വേണ്ടി രാജ്യത്തെ ജനങ്ങളുടെ സാമൂഹ്യ സാമ്പത്തിക വിവരങ്ങൾ ശേഖരിക്കുന്ന സർവ്വേ, 2007-08 വർഷത്തിലും തുടരുകയുണ്ടായി. ഗ്രാമങ്ങളിലെയും പട്ടണങ്ങളിലെയും തിരഞ്ഞെടുക്കപ്പെട്ട പ്രദേശങ്ങളിൽ നിന്നും തുല്യ സാമ്പിളുകൾ എടുത്ത് നാഷണൽ സാമ്പിൾ സർവ്വേ ഓർഗനൈസേഷനും സാമ്പത്തിക സ്ഥിതിവിവര വകുപ്പും സർവ്വേ നടത്തി വിവരം ശേഖരിക്കുന്നു.

65. ഗ്രാമപ്രദേശങ്ങളിലെയും പട്ടണങ്ങളിലെയും ജനങ്ങളുടെ ജീവിത നിലവാരം, വരുമാനമാർഗ്ഗം, തൊഴിൽ, ആരോഗ്യം, വിദ്യാഭ്യാസം തുടങ്ങി വിവിധ വിഷയങ്ങളിലെ താരതമ്യപഠനം ലക്ഷ്യം വച്ചാണ് ഇത്തരം സർവ്വേകൾ നടത്തുന്നത്.

19. സംസ്ഥാന വരുമാന നിർണ്ണയ വിഭാഗം

66. സംസ്ഥാനത്തിന്റെ വാർഷിക വരുമാന നിർണ്ണയത്തിനാവശ്യമായ സ്ഥിതിവിവരം ശേഖരിക്കുകയും അവ ക്രോഡീകരിച്ച് നൽകുകയുമാണ് ഈ വിഭാഗം പ്രധാനമായും ചെയ്തുവരുന്നത്. കൂടാതെ സംസ്ഥാനത്തിന്റെയും സംസ്ഥാനത്തിലെ തദ്ദേശ സ്വയം ഭരണ സ്ഥാപനങ്ങളുടെയും ബഡ്ജറ്റ് സാമ്പത്തികപരമായും ഉദ്ദേശ്യപരമായും തരം തിരിക്കുന്നു. സംസ്ഥാനത്തിന്റെ മൂലധന സ്വരൂപണം, അവയുടെ വിശകലനം എന്നിവയും ഈ വിഭാഗം ചെയ്തുവരുന്നു.

20. ബഡ്ജറ്റ് വിഭാഗം

67. അതാതു വർഷങ്ങളിലെ ബഡ്ജറ്റ് തയ്യാറാക്കുക, ബഡ്ജറ്റിൽ അനുവദിച്ച തുക വിതരണം ചെയ്യുക, താൽക്കാലിക തസ്തികകൾക്കുള്ള തുടർച്ചാനുമതി ലഭ്യമാക്കുക, ചെലവാക്കിയ തുകയുടെ കണക്ക് തയ്യാറാക്കുക, കേന്ദ്രവിഷ്കൃത പദ്ധതികളുടെ ആഡിറ്റ് സർട്ടിഫിക്കറ്റ് ലഭ്യമാക്കുക, തുക ചിലവിടുന്നതിൽ സർക്കാരിൽനിന്നും കാലാകാലങ്ങളിൽ ഉണ്ടാകുന്ന നിയന്ത്രണങ്ങളും നിർദ്ദേശങ്ങളും കാര്യക്ഷമമായും കർശനമായും നടപ്പാക്കുക തുടങ്ങിയവയാണ് ഈ വിഭാഗത്തിന്റെ പ്രധാന ജോലികൾ.

68. പ്രൊവിഷണൽ കണക്കുകൾ പ്രകാരം 2007-08 സാമ്പത്തിക വർഷത്തിൽ പദ്ധതിയിനത്തിൽ ആകെ 1271.09 ലക്ഷം രൂപയും, പദ്ധതിയേതരയിനത്തിൽ 1316.35 ലക്ഷം രൂപയും ചെലവഴിച്ചു. കഴിഞ്ഞ വർഷം ഇത് യഥാക്രമം 1154.93 ലക്ഷം രൂപയും 1180.60 ലക്ഷം രൂപയും ആയിരുന്നു.

69. റിപ്പോർട്ട് വർഷത്തിൽ വകുപ്പിന്റെ പ്രവർത്തനം പൊതുവെ തൃപ്തികരമായിരുന്നു. മേൽവിവരിച്ച പ്രകാരം ഇക്കണോമിക്സ് ആൻഡ് സ്റ്റാറ്റിസ്റ്റിക്സ് വകുപ്പിന്റെ 2007-08 വർഷത്തെ ഭരണ റിപ്പോർട്ട് പ്രത്യുവലോകനം ചെയ്ത് ഉത്തരവ് പുറപ്പെടുവിക്കുന്നു.

ഗവർണ്ണറുടെ ഉത്തരവിൻ പ്രകാരം,

ടിക്കോറാം മീന,
സെക്രട്ടറി.

ഡയറക്ടർ ഓഫ് ഇക്കണോമിക്സ് ആൻഡ് സ്റ്റാറ്റിസ്റ്റിക്സ്, തിരുവനന്തപുരം.
പ്രിൻസിപ്പൽ അക്കൗണ്ടന്റ് ജനറൽ (ആഡിറ്റ്), കേരളം, തിരുവനന്തപുരം.
അക്കൗണ്ടന്റ് ജനറൽ (എ & ഇ), കേരളം, തിരുവനന്തപുരം.
ഡയറക്ടർ, ഐ.എം.ജി., ഇൻഡ്യൻ ഇൻസ്റ്റിറ്റ്യൂട്ട് ഓഫ് പബ്ലിക് അഡ്മിനിസ്ട്രേഷൻ,
ഇന്ദ്രപ്രസ്ഥ എസ്റ്റേറ്റ്, റിംഗ് റോഡ്, ന്യൂഡൽഹി-2.
പൊതുഭരണ (എ. ആർ.) വകുപ്പ്.
സ്റ്റോക്ക് ഫയൽ/ഓഫീസ് കോപ്പി.

... ..
... ..
... ..

... ..
... ..
... ..

... ..
... ..
... ..

... ..
... ..
... ..

... ..
... ..
... ..

... ..
... ..
... ..

... ..

സാമ്പത്തിക സ്ഥിതിവിവരക്കണക്ക് വകുപ്പിന്റെ

2007-08 വർഷത്തെ ഭരണ റിപ്പോർട്ട്

I. ആമുഖം

വകുപ്പുമന്ത്രി ..	ശ്രീ. വി. എസ്. അച്യുതാനന്ദൻ
വകുപ്പ് സെക്രട്ടറി ..	ഡോ. അലോക് ഷീൽ ശ്രീ. ടീക്കാരാം മിണ
വകുപ്പ് അദ്ധ്യക്ഷൻ ..	ശ്രീ. എം. ആർ. ബാലകൃഷ്ണൻ
അധീഷണൽ ഡയറക്ടന്മാർ	
ശ്രീ. ഡി. രാജൻ ..	4-6-2004 മുതൽ തുടരുന്നു.
ശ്രീ. കെ. അശോകൻ ..	19-6-2006 മുതൽ തുടരുന്നു.
ശ്രീമതി കെ. ശാന്തകുമാരി ..	30-11-2006 മുതൽ 31-1-2008 വരെ.
ശ്രീമതി ജെ. വിജയമ്മ ..	2008 ഫെബ്രുവരി മുതൽ 31-3-2008 വരെ.

കേരളത്തിലെ സ്ഥിതിവിവരക്കണക്കുകളുടെ നോഡൽ ഏജൻസിയായ ഈ വകുപ്പ് 1951-ൽ ബോർഡ് ഓഫ് സ്റ്റാറ്റിസ്റ്റിക്സ് ആയും 1954-ൽ സ്റ്റാറ്റിസ്റ്റിക്സ് ഡിപ്പാർട്ട്മെന്റ് എന്ന പ്രത്യേക വകുപ്പായും രൂപംകൊണ്ടു. 1963-ൽ ബ്യൂറോ ഓഫ് ഇക്കണോമിക്സ് ആന്റ് സ്റ്റാറ്റിസ്റ്റിക്സ് എന്ന പേരിൽ സാമ്പത്തികസ്ഥിതിവിവരക്കണക്കുകൾ ശേഖരിക്കുന്ന ഒരു പ്രധാന വകുപ്പായി മാറി. 1980 മുതൽ സാമ്പത്തിക സ്ഥിതിവിവരക്കണക്ക് വകുപ്പ് എന്ന പേരിൽ പ്രവർത്തിച്ചുവരുന്നു.

സാമ്പത്തികസ്ഥിതിവിവരക്കണക്കുകളെ സംബന്ധിച്ചിടത്തോളം അവയുടെ ശേഖരണം, ക്രമീകരണം, അപഗ്രഥനം എന്നീ മേഖലകളിൽ വകുപ്പ് സംസ്ഥാനത്തെ മുഖ്യഘടകമായി നിലകൊള്ളുന്നു. സ്ഥിതിവിവരക്കണക്കുകളെ സംബന്ധിച്ചുള്ള പരാമർശങ്ങൾക്ക് സംസ്ഥാനത്തിലെ മറ്റു വകുപ്പുകളുടെ ഉപദേശഘടകമായും സംസ്ഥാന സ്റ്റാറ്റിസ്റ്റിക്കൽ അതോറിറ്റിയായും പ്രവർത്തിക്കുന്നു. ഈ വകുപ്പിനെ സ്റ്റേറ്റ് അഗ്രിക്കൾച്ചറൽ സ്റ്റാറ്റിസ്റ്റിക്സ് അതോറിറ്റി (SASA) ആയി കേന്ദ്ര സർക്കാർ അംഗീകരിച്ചിട്ടുണ്ട്.

സംസ്ഥാനത്തിന്റെ സ്ഥിതിവിവരക്കണക്കുകൾ ആധികാരികമായി വിശകലനം ചെയ്ത് റിപ്പോർട്ടുകൾ കേന്ദ്ര സംസ്ഥാന സർക്കാരുകൾക്കും മറ്റു പ്രധാന സാമ്പത്തിക കേന്ദ്രങ്ങൾക്കും അയച്ചുകൊടുക്കുന്നതും ഈ വകുപ്പിന്റെ പ്രധാന ചുമതലയിൽപ്പെടുന്നു. തന്മൂലം കേന്ദ്ര സംസ്ഥാന സർക്കാരുകളുടെ പദ്ധതികൾ ആസൂത്രണം ചെയ്യുന്നതിൽ ഈ വകുപ്പ് പ്രധാന പങ്ക് വഹിക്കുന്നു.

1. കാർഷിക സ്ഥിതിവിവരക്കണക്കുകൾ (ഇ.എ.ആർ.എ.എസ്.)

സംസ്ഥാനത്തെ കാർഷിക സ്ഥിതിവിവരക്കണക്കുകൾ ശേഖരിച്ച് റിപ്പോർട്ടാക്കി കേന്ദ്ര സർക്കാരിന് നൽകുന്നതിനായി ഇ.എ.ആർ.എ.എസ്. എന്ന 100 % സെൻട്രൽ സെക്ടർ പദ്ധതി 1975-76 വർഷം മുതൽ വിവിധ സംസ്ഥാനങ്ങൾക്കൊപ്പം കേരളത്തിലും നടപ്പാക്കിവരുന്നു.

ഈ പദ്ധതി നടത്തിപ്പിലൂടെ അതാത് വർഷങ്ങളിൽ കാർഷികവും, കാർഷികേതരവുമായ ആവശ്യങ്ങൾക്കായി വിനിയോഗിക്കുന്ന ഭൂവിസ്തൃതിയുടെ സുപ്രധാന വിവരങ്ങൾ സാമ്പിൾ സർവ്വേ നടത്തി ശേഖരിച്ചുവരുന്നു.

ഭൂവിനിയോഗരീതിയെ തരംതിരിച്ച് ശേഖരിക്കുന്നതിലൂടെ യഥാർത്ഥ കൃഷിഭൂമി വിസ്തൃതി, വിവിധ ഇനം തരിശുഭൂമി, കെട്ടിടം, വഴി എന്നിവ തിട്ടപ്പെടുത്തുവാൻ കഴിയുന്നു. കാർഷിക ഭൂവിനിയോഗം ശേഖരിക്കുമ്പോൾ കാലിക വിളകളുടെയും വാർഷിക വിളകളുടെയും വിവരവും ജലസേചന മാർഗ്ഗത്തിനായി ഉപയോഗിക്കുന്ന വിവിധ സ്രോതസ്സുകളെപ്പറ്റിയുമുള്ള മാർഗ്ഗങ്ങളുടെയും വിവരവും പ്രത്യേകം ശേഖരിക്കുന്നു.

2007-08 വർഷത്തിലും ജൂലൈ 1-നുതന്നെ സർവ്വേ ജോലികൾ ആരംഭിക്കുകയും ജനുവരി മാസത്തിൽ സംസ്ഥാനതലത്തിൽ അവലോകനം നടത്തുകയും ഉണ്ടായി. പദ്ധതി നടത്തിപ്പുമായി ബന്ധപ്പെട്ട കോർഡിനേഷൻ സമിതികൾ ജില്ലാതലത്തിലും സംസ്ഥാന തലത്തിലും ചേരുകയുണ്ടായി. ജലസേചനസ്ഥിതി വിവരക്കണക്ക് ശേഖരിക്കുന്നത് സുഗമമാക്കുന്നതിനായി മറ്റു വകുപ്പുകളെ ഉൾപ്പെടുത്തി ഇറിഗേഷൻ കമ്മിറ്റി സർക്കാർ പുനഃസംഘടിപ്പിച്ചു.

ക്രോപ്പ് വെൽ വാച്ച് ഗ്രൂപ്പ്, കോർ കമ്മിറ്റിയായി പുനർനാമകരണം ചെയ്ത് രണ്ടു തവണ യോഗം സംസ്ഥാനതലത്തിൽ ചേരുകയുണ്ടായി. കോർ കമ്മിറ്റിയുടെ ചെയർമാൻ സംസ്ഥാന പ്ലാനിംഗ് സെക്രട്ടറിയാണ്.

2007-08 വർഷത്തെ വിള പ്രവചന റിപ്പോർട്ടുമായി ബന്ധപ്പെട്ട “അഡ്വാൻസ് എസ്റ്റിമേറ്റ് ഓഫ് പ്രിൻസിപ്പൽ ക്രോപ്പ്സ് റിപ്പോർട്ട്” കേന്ദ്ര ഗവൺമെന്റിന് യഥാസമയം അയച്ചുകൊടുത്തു. കൂടാതെ കാർഷിക സ്ഥിതിവിവരക്കണക്കുമായി ബന്ധപ്പെട്ട 19-ാമത് ഹൈലൈവൽ കോർഡിനേഷൻ കമ്മിറ്റി മീറ്റിംഗ് പ്ലാനിംഗ് സെക്രട്ടറിയുടെ അധ്യക്ഷതയിൽ നടത്തുകയുണ്ടായി.

2006 വർഷം ഖാരിഫ് സീസണിലെ ഏത്തവാഴ, മഞ്ഞൾ, ഇഞ്ചി, മരച്ചീനി, കൈതച്ചക്ക 2006-07 വർഷത്തെ റാബി (I) സീസണിലെ നെല്ല്, ഏത്തവാഴ, മരച്ചീനി 2006-07 റാബി (II) സീസണിലെ നെല്ല് എന്നിവയുടെ “ശരാശരി വിളവ് കണക്ക് റിപ്പോർട്ടുകൾ” വിള ഇൻഷുറൻസുമായി ബന്ധപ്പെട്ട റിപ്പോർട്ടുകൾ എന്നിവ നാഷണൽ അഗ്രിക്കൾച്ചറൽ ഇൻഷുറൻസ് സ്കീമിന് (എൻ.എ.ഐ.എസ്.) നൽകിയിട്ടുണ്ട്.

കേന്ദ്ര സർക്കാരിന്റെ നാഷണൽ സാമ്പിൾ സർവ്വേ ഓർഗനൈസേഷനും വകുപ്പും സംയുക്തമായി നടപ്പിലാക്കിവരുന്ന “ഇംപ്രൂവ്മെന്റ് ഓഫ് ക്രോപ്പ് സ്റ്റാറ്റിസ്റ്റിക്സ് (ഐ.സി.എസ്.) പദ്ധതി” ഇ.എ.ആർ.എ.എസ്. സർവ്വേയിലെ പോരായ്മകൾ കണ്ടു പിടിച്ച് പരിഹരിക്കുന്നതിനായി 2007-08 സാമ്പത്തിക വർഷത്തിലും വകുപ്പ് നടപ്പിലാക്കിവരുന്നു. 2005-06 വർഷത്തെ സെസ് ടേബിൾ കേന്ദ്ര സർക്കാരിന് അയച്ചുകൊടുത്തു. 2006-07 വർഷത്തെ നെല്ല്, മരച്ചീനി എന്നീ വിളകളുടെ സെസ് ടേബിൾ അയച്ചുകൊടുത്തിട്ടുണ്ട്.

2007-08 വർഷത്തെ കരയുടെ ഒന്നാം സന്ദർശനം നിലം ഒന്ന്, രണ്ട് സന്ദർശനങ്ങൾ എന്നിവ പൂർത്തീകരിക്കുകയും, റിപ്പോർട്ട് തയ്യാറാക്കി ബന്ധപ്പെട്ടവർക്ക് അയച്ചുകൊടുക്കുകയും ചെയ്തു.

ഏകദേശം എസ്റ്റിമേഷൻ, പ്രൊഡക്ഷൻ എസ്റ്റിമേഷൻ എന്നിവ ജില്ലാ തലത്തിൽ എസ്റ്റിമേറ്റു ചെയ്യുന്നതിനുവേണ്ടി 2008 ജനുവരി 17, 18 തീയതികളിൽ ഡയറക്ടറേറ്റിൽ വച്ച് തെരഞ്ഞെടുത്ത ജീവനക്കാർക്ക് പരിശീലനം നൽകുകയുണ്ടായി.

2006-07 വർഷത്തെ കാർഷിക സ്ഥിതിവിവരക്കണക്ക് റിപ്പോർട്ട് പ്രസിദ്ധീകരിച്ചു. നാളികേര വിളയുടെ റിപ്പോർട്ട് പ്രസിദ്ധീകരണത്തിനുള്ള നടപടി സ്വീകരിച്ചുവരുന്നു.

2007-08 കാർഷിക വർഷത്തെ ഫീൽഡ് സർവ്വേ ജോലികൾ എല്ലാ ജില്ലകളിലും നടക്കുന്നുണ്ട്. ഇ.എ.ആർ.എ.എസ്. വിഭാഗത്തിന്റെ അധീഷണൽ ഡയറക്ടറായി ശ്രീമതി കെ. ശാന്തകുമാരിയും ശ്രീമതി ജെ. വിജയമ്മയും നടപ്പുവർഷത്തിൽ ചുമതല വഹിച്ചിട്ടുണ്ട്. ജോയിന്റ് ഡയറക്ടറായി ശ്രീ. വി. രാമചന്ദ്രൻ ചുമതല നിർവ്വഹിച്ചു വരുന്നു.

2. കാർഷിക സെൻസസ്

രാജ്യത്തിന്റെ കാർഷിക പുരോഗതി വിലയിരുത്തുന്നതിനായി, പൂർണ്ണമായും കേന്ദ്ര ഗവൺമെന്റിന്റെ സാമ്പത്തിക സഹായത്തോടെ, 5 വർഷത്തിലൊരിക്കൽ നടത്തുന്ന ഈ സർവ്വേ സംസ്ഥാനത്ത് സാമ്പത്തിക സ്ഥിതിവിവരക്കണക്ക് വകുപ്പ് ഏറ്റെടുത്ത് നിർവ്വഹിക്കുന്നു.

2000-01 അടിസ്ഥാന വർഷമായുള്ള 7-ാമത് കാർഷിക സെൻസസിന്റെ റിപ്പോർട്ട് പ്രസിദ്ധീകരിച്ചു.

2005-06 സൂചന വർഷമായുള്ള 8-ാമത് കാർഷിക സെൻസസിന്റെ ഒന്നും രണ്ടും മൂന്നും ഘട്ട ഫീൽഡ് തല ജോലികൾ പൂർത്തിയായി. സർവ്വേയിലൂടെ ശേഖരിച്ച പട്ടികകളുടെ സൂക്ഷ്മ പരിശോധനയും ക്രോഡീകരിക്കലും ആരംഭിച്ചു. കാർഷിക സെൻസസിന്റെ പട്ടിക ഒന്ന് തയ്യാറാക്കി അംഗീകാരത്തിനായി കേന്ദ്ര കൃഷി മന്ത്രാലയത്തിനും, റീജിയണൽ കമ്പ്യൂട്ടർ സെന്റർ, കൊൽക്കത്തയ്ക്കും അയച്ചു.

സെൻസസിന്റെ പ്രധാന ലക്ഷ്യങ്ങൾ

- (1) കൈവശാനുഭവ ഭൂമിയുടെ വിവരണാടിസ്ഥാനത്തിലുള്ള വിസ്തീർണ്ണത്തിന്റെ വിവരങ്ങൾ.
- (2) കൈവശാനുഭവ ഭൂമിയുടെ വിനിയോഗ അടിസ്ഥാനത്തിലുള്ള വിവരങ്ങൾ.
- (3) കൈവശാനുഭവത്തിന്റെ സ്വഭാവം അനുസരിച്ചുള്ള വിവരങ്ങൾ.
- (4) കാർഷിക വിളകളുടെ വിസ്തീർണ്ണം സംബന്ധിച്ചുള്ള വിവരങ്ങൾ.
- (5) വിത്ത്, വളം, കീടനാശിനികൾ, കാർഷികോപകരണങ്ങൾ, കാർഷിക വായ്പ, കന്നുകാലി സമ്പത്ത് തുടങ്ങിയ കാർഷികോപാധികളുടെ വിനിയോഗം സംബന്ധിച്ച വിവരങ്ങൾ.
- (6) കൈവശാനുഭവ ഭൂമിയുടെ ജലസേചന അവസ്ഥയേയും സ്രോതസ്സുകളേയും കുറിച്ചുള്ള വിവരങ്ങൾ.

8-ാമത് കാർഷിക സെൻസസിന്റെ പ്രവർത്തനങ്ങൾക്കായി 2007-08 വർഷം 63 ലക്ഷം രൂപ സംസ്ഥാന സർക്കാർ ബഡ്ജറ്റിൽ വകയിരുത്തിയിട്ടുണ്ട്. ശ്രീ. ഗോർക്കി ജോസ്, സ്റ്റേറ്റ് ടെക്നിക്കൽ ആഫീസർ (ജോയിന്റ് ഡയറക്ടർ) ഈ വിഭാഗത്തിന്റെ ചുമതല നിർവ്വഹിച്ചുവരുന്നു.

3. കൃഷി ചെലവ് സർവ്വേ വിഭാഗം

വികസനോൽമുഖമായ കാർഷിക പരിപാടികൾ ആസൂത്രണം ചെയ്യുന്നതിനും കർഷകർക്ക് അവരവരുടെ കാർഷികോൽപ്പന്നങ്ങൾക്ക് തറവില ലഭ്യമാക്കുന്നതിനും പ്രധാന കാർഷികോൽപ്പന്നങ്ങളുടെ താങ്ങുവില പ്രഖ്യാപിക്കുന്നതിനും വേണ്ടി കൃഷിചെലവുകളെക്കുറിച്ചുള്ള വാർഷിക സ്ഥിതിവിവരക്കണക്ക് ലഭ്യമാക്കുക എന്ന ലക്ഷ്യത്തോടെ കേരള സർക്കാർ ഉത്തരവ് പ്രകാരം ജി. ഒ. (ആർറ്റി.) 466/79/പ്ളാനിംഗ് തീയതി 27-10-1979 നമ്പറായുള്ള കൃഷി ചെലവ് സർവ്വേ വിഭാഗം അനുവദിച്ചിട്ടുള്ളത്. ഇതിൻപ്രകാരം കേരളത്തിലെ പ്രധാന കാർഷികവിളകൾ, ഉപവിളകൾ എന്നിവയുടെ കൃഷി ചെലവ് വിവരങ്ങൾ ഓരോ കാർഷിക വർഷത്തിലും ശേഖരിക്കുകയും അവയെ വിവിധ തലത്തിൽ വിശകലനം നടത്തി റിപ്പോർട്ടായി പ്രസിദ്ധീകരിക്കുകയും ചെയ്യുന്നു.

14 ജില്ലകളിലായി തെരഞ്ഞെടുക്കപ്പെട്ട 38 താലൂക്കുകളിൽ 38 ഇൻവെസ്റ്റിഗേറ്റർമാർ സർവ്വേയിലൂടെ കൃഷിചെലവ് വിവരം ശേഖരിക്കുകയും അഡീഷണൽ ഡയറക്ടർ, ജോയിന്റ് ഡയറക്ടർ, ഡെപ്യൂട്ടി ഡയറക്ടർ എന്നിവരുടെ മേൽനോട്ടത്തിൽ 4 സ്റ്റാറ്റിസ്റ്റിക്കൽ അസിസ്റ്റന്റ് ഗ്രേഡ്-I ജീവനക്കാരും ഒരു സ്റ്റാറ്റിസ്റ്റിക്കൽ അസിസ്റ്റന്റ് ഗ്രേഡ്-II ജീവനക്കാരനും റിപ്പോർട്ട് പ്രസിദ്ധീകരണത്തിനാവശ്യമായ ജോലികൾ നിർവ്വഹിക്കുന്നു. കൃഷി അനുബന്ധ മേഖലയിൽ കൂടുതൽ തൊഴിലവസരങ്ങൾ സൃഷ്ടിച്ച് കാർഷിക അഭിവൃദ്ധി കൈവരിക്കുന്നതിന് വേണ്ടി നൂതന കാർഷിക പരിപാടികൾ അസൂത്രണം ചെയ്യുക, കാർഷികോൽപ്പന്നങ്ങൾക്ക് തറവില ലഭ്യമാക്കുന്നതിലൂടെ കർഷകർക്ക് കൃഷി അനുബന്ധ മേഖലയിലുള്ള താൽപ്പര്യം വർദ്ധിപ്പിക്കുക, ഉൽപ്പന്നങ്ങളുടെ താങ്ങുവില പ്രഖ്യാപിക്കുന്നതിനുവേണ്ടി കൃഷി ചെലവുകളെക്കുറിച്ചുള്ള വസ്തുനിഷ്ടമായ വിവരം സർക്കാരിന് നൽകുക എന്നിവയാണ് ഇതിലൂടെ ഉദ്ദേശിക്കുന്നത്.

റിപ്പോർട്ടുവർഷത്തിൽ പ്രധാന വിളയായ നെല്ല് (മൂന്ന് സീസൺ), തെങ്ങ്, മരച്ചീനി, ഏത്തവാഴ, കുരുമുളക്, കമുക എന്നിവയുടെയും ഉപവിളകളായി ഇഞ്ചി, മഞ്ഞൾ എന്നിവയെക്കുറിച്ച് 2005-06 കാർഷിക വർഷത്തിൽ നടത്തിയ സർവ്വേ റിപ്പോർട്ട് പ്രസിദ്ധീകരിച്ചു. 2006-07 കാർഷിക വർഷത്തിൽ നടത്തിയ സർവ്വേയുടെ ടാബുലേഷൻ ജോലികൾ നടന്നുവരുന്നു. 2007-08 വർഷത്തെ ഫീൽഡ് സർവ്വേ ജോലികൾ പുരോഗമിച്ചുവരുന്നു.

4. സർവ്വേ രൂപകൽപ്പന വിഭാഗം

ആനുകാലിക പ്രാധാന്യമുള്ള സർവ്വേകളും, പഠനങ്ങളും നടത്തി വിവരങ്ങൾ ക്രോഡീകരിച്ച് റിപ്പോർട്ടുകൾ തയ്യാറാക്കി സംസ്ഥാനത്തിന്റെ പദ്ധതി രൂപീകരണത്തിനാവശ്യമായ വിവരങ്ങൾ നൽകുകയാണ് സർവ്വേ ആന്റ് ഡിസൈൻ വിഭാഗത്തിന്റെ ചുമതല. ഇതിനുപുറമെ മറ്റ് വകുപ്പുകൾക്കാവശ്യമായ പ്രത്യേക പഠനങ്ങൾ നടത്തുന്നതിനും മാർഗ്ഗനിർദ്ദേശങ്ങൾ നൽകുന്നതിനുമുള്ള ഉത്തരവാദിത്വവും സർവ്വേ രൂപകൽപ്പന വിഭാഗത്തിനാണ്.

സർവ്വേ രൂപകൽപ്പന വിഭാഗം 2007-08 വർഷത്തിൽ താഴെ പറയുന്ന ജോലികൾ പൂർത്തീകരിച്ചിട്ടുണ്ട്:

- (1) അംഗീകാരമില്ലാത്ത സ്കൂളുകളുടെ സർവ്വേ റിപ്പോർട്ട് പ്രസിദ്ധീകരിച്ചു.

- (2) സംരക്ഷണ സ്ഥാപനങ്ങളുടെ സർവ്വേ റിപ്പോർട്ട് പ്രസിദ്ധീകരിച്ചു.
- (3) മാർക്കറ്റ് സർവ്വേയുടെ റിപ്പോർട്ട് പ്രസിദ്ധീകരിച്ചു.
- (4) അഞ്ചാമത് സാമ്പത്തിക സെൻസസിന്റെ അന്തിമറിപ്പോർട്ട് തയ്യാറാക്കുന്ന ജോലി ആരംഭിച്ചു.
- (5) അഗ്രിക്കൾച്ചറൽ പ്രൈസസ് ബോർഡിനുവേണ്ടി നാളികേരം, ഏത്തവാഴ എന്നീ വിളകളുടെ പ്രൈസ് സ്പ്രഡ് അനാലിസിസ് (തിരുവനന്തപുരം ജില്ലയിൽ മാത്രം) നടത്താനുള്ള നടപടികൾ നടപ്പുവർഷം ആരംഭിച്ചിട്ടുണ്ട്.

സർവ്വേ രൂപകൽപ്പന വിഭാഗത്തിന്റെ പ്രവർത്തനത്തിനായി ഒരു ജോയിന്റ് ഡയറക്ടറും, ഒരു റിസർച്ച് ആഫീസറും രണ്ട് സ്റ്റാറ്റിസ്റ്റിക്കൽ അസിസ്റ്റന്റുമാരും ഉണ്ട്. ഭരണ സൗകര്യത്തിനായി ദേശീയ വരുമാന വിഭാഗം അഡീഷണൽ ഡയറക്ടറുടെ നിയന്ത്രണത്തിലാണ് ഈ വിഭാഗം പ്രവർത്തിക്കുന്നത്.

5. ആസൂത്രണ വിഭാഗം

ആസൂത്രണ വിഭാഗത്തിന്റെ പ്രധാന പ്രവർത്തനങ്ങൾ ചുവടെ ചേർക്കുന്നു:

- (1) സംസ്ഥാന സ്ഥിതിവിവരക്കണക്കുകൾ ശേഖരിക്കുന്നതിനായി വകുപ്പ് ഏറ്റെടുത്ത് നടത്തുവാൻ ഉദ്ദേശിക്കുന്ന പദ്ധതികളുടെ രൂപരേഖ തയ്യാറാക്കി സർക്കാരിനും പ്ലാനിംഗ് ബോർഡിനും നൽകുന്നു.
- (2) വകുപ്പിന്റെ പദ്ധതി പ്രവർത്തനങ്ങളുടെ പുരോഗതി അവലോകനം ചെയ്ത് പ്രതിമാസ പുരോഗതി റിപ്പോർട്ട് തയ്യാറാക്കി സർക്കാരിന് അയച്ചു കൊടുക്കുന്നു.
- (3) ബഡ്ജറ്റ് വിഹിതത്തേക്കാൾ അധികരിച്ച് ചെലവാകുന്ന തുക റഗുലറൈസ് ചെയ്യുന്നതിനുള്ള നടപടികൾ സ്വീകരിക്കുന്നു.
- (4) വിഷയ നിർണ്ണയ സമിതിക്ക് സമർപ്പിക്കുന്നതിനുവേണ്ടി നോട്ട് തയ്യാറാക്കുന്നു.
- (5) ഡയറക്ടർകൂടി അംഗമായുള്ള മിനിമം വേതന ഉപദേശകസമിതി, കാര്യ തുടങ്ങിയവയുടെ പ്രവർത്തനം സംബന്ധിച്ച ഫയലുകൾ കൈകാര്യം ചെയ്യുന്നു.
- (6) നാഷണൽ സ്റ്റാറ്റിസ്റ്റിക്കൽ കമ്മീഷൻ, കേന്ദ്ര സംസ്ഥാന സ്ഥിതിവിവര ഏജൻസികളുടെ മീറ്റിംഗ് എന്നിവ എടുക്കുന്ന തീരുമാനങ്ങളിൻമേലുള്ള നടപടികൾ ഈ വിഭാഗം കൈകാര്യം ചെയ്യുന്നു.

6. ഏകോപന വിഭാഗം

സംസ്ഥാനത്തിന്റെ പൊതുവായ സ്ഥിതിവിവരക്കണക്ക് ശേഖരിക്കുന്നതിനുവേണ്ടി സാമ്പത്തികസ്ഥിതിവിവരക്കണക്ക് വകുപ്പിന്റെ ഒരു യൂണിറ്റ് വിവിധ വകുപ്പുകളിൽ പ്രവർത്തിച്ചുവരുന്നു. ഈ യൂണിറ്റുകൾ അതാതു വകുപ്പുകളുടെ പ്രവർത്തനവുമായി ബന്ധപ്പെട്ട് സ്ഥിതിവിവരക്കണക്കുകൾ ശേഖരിച്ച് നൽകുകയും പ്രവർത്തനത്തെ സംബന്ധിച്ചുള്ള വസ്തുതകൾ ആസൂത്രണ കാര്യങ്ങൾക്കായി സാമ്പത്തിക സ്ഥിതിവിവര വകുപ്പ് തയ്യാറാക്കി സർക്കാരിന് നൽകുന്നതിന് സഹായിക്കുകയും ചെയ്യുന്നു.

ഇത്തരത്തിൽ 42 വകുപ്പുകളിലായി സാമ്പത്തിക സ്ഥിതിവിവരക്കണക്ക് വകുപ്പിന്റെ സ്റ്റാറ്റിസ്റ്റിക്കൽ സെല്ലുകൾ (യൂണിറ്റുകൾ) പ്രവർത്തിച്ചുവരുന്നു.

വിവിധ വകുപ്പുകളിലായി പ്രവർത്തിക്കുന്ന ഇത്തരം യൂണിറ്റുകളുടെ പ്രവർത്തനം വിലയിരുത്തുന്നതിനായി വകുപ്പ് അദ്ധ്യക്ഷന്റെയും അഡീഷണൽ ഡയറക്ടർമാരുടെയും സാന്നിധ്യത്തിൽ എല്ലാ വർഷവും ഏകോപനയോഗം നടത്തിവരുന്നു. റിപ്പോർട്ട് കാലയളവിലെ ഏകോപന സമിതി യോഗം 2007 നവംബറിൽ വകുപ്പിന്റെ കാര്യാലയത്തിൽ വച്ച് കൂടുകയുണ്ടായി.

7. പ്രസിദ്ധീകരണ വിഭാഗം

വിവിധ വിഷയങ്ങളുടെ സമഗ്ര പഠനം ലക്ഷ്യം വച്ച് വകുപ്പിന്റെ സർവ്വേ രൂപകൽപ്പന വിഭാഗം തയ്യാറാക്കി നൽകുന്ന മാതൃക അച്ചടിച്ച് നൽകുകയും ഇതിൻപ്രകാരം സ്വരൂപിക്കുന്ന വിവരങ്ങൾ പഠനവിധേയമാക്കി റിപ്പോർട്ടുകളായി പ്രസിദ്ധീകരിക്കുകയും ചെയ്യുക എന്ന ദൗത്യം ഈ വിഭാഗം നിർവ്വഹിക്കുന്നു. വകുപ്പിന്റെ പഠന റിപ്പോർട്ടുകൾക്ക് പുറമെ വകുപ്പ് അദ്ധ്യക്ഷൻ പുറപ്പെടുവിക്കുന്ന ഉത്തരവുകൾ, വിവിധ സർവ്വേക്കുള്ള ഷെഡ്യൂളുകൾ, വകുപ്പിലെ വിവിധ സെക്ഷനുകൾ തയ്യാറാക്കുന്ന റിപ്പോർട്ടുകൾ എന്നിവയും ഈ വിഭാഗത്തിന്റെ നേതൃത്വത്തിൽ ഗവൺമെന്റ് പ്രസ്സിൽ അച്ചടിച്ച് ഈ വകുപ്പിലെ വിവിധ സെക്ഷനുകൾക്കും, ജില്ലാ താലൂക്ക് ഓഫീസുകൾക്കും നൽകുന്നു.

2007-08 വർഷത്തിൽ ഈ വിഭാഗം അച്ചടിച്ച പ്രസിദ്ധീകരണങ്ങളുടെ വിവരങ്ങൾ ചുവടെ ചേർക്കുന്നു:

റിപ്പോർട്ട് ഓൺ അഗ്രിക്കൾച്ചറൽ സെൻസസ്—2000-2001

അഗ്രിക്കൾച്ചറൽ സ്റ്റാറ്റിസ്റ്റിക്സ്—2006-2007

ഇവാലുവേഷൻ സ്റ്റഡി ഓൺ സോയിൽ കൺസർവേഷൻ ഇൻ കേരള—2005-2006

റിപ്പോർട്ട് ഓൺ ഇൻഡക്സ് ഓഫ് ഇൻഡസ്ട്രിയൽ പ്രൊഡക്ഷൻ ഫോർ ദി ഇയർ 2006-07 (അടിസ്ഥാന വർഷം 2006-2007)

റിപ്പോർട്ട് ഓൺ ഹോൾസെയിൽ പ്രൈസ് ഇൻഡക്സ് ഓഫ് മാനുഫാക്ചേർഡ് കമ്മോഡിറ്റീസ് ഫോർ ദ ഇയർ 2006-07

പഞ്ചായത്ത് ലെവൽ ബിൽഡിംഗ് സ്റ്റാറ്റിസ്റ്റിക്സ് (എല്ലാ ജില്ലകളുടെയും)

ഇൻഡിക്കേറ്റേഴ്സ് ഓഫ് കേരളാ ഡെവലപ്പ്മെന്റ്

എസ്. ഡി. പി. എസ്റ്റിമേറ്റ് ഫോർ ദ ഇയർ 2004-05

കോസ്റ്റ് ഓഫ് കൾട്ടിവേഷൻ ഓഫ് ഇമ്പോർട്ടന്റ് ക്രോപ്പ്സ് ഇൻകേരള—2005-06

ജില്ലാ ഹാൻഡ് ബുക്കുകൾ (തിരുവനന്തപുരം, കോട്ടയം, തൃശ്ശൂർ, മലപ്പുറം, കോഴിക്കോട്, വയനാട്)

ജില്ലാ സെൻസ്സസ് ഹാൻഡ് ബുക്കുകൾ (14 ജില്ലകളും)

എൻ. എസ്. എസ്. കൺസ്യൂമർ എക്സ്പെൻഡിച്ചർ സർവ്വേ 59-ാം റൗണ്ട്.

വൈറ്റൽ സ്റ്റാറ്റിസ്റ്റിക്സ് ബുള്ളറ്റിൻ—2005

റസിഡൻഷ്യൽ വൈറ്റൽ റേറ്റ്സ്—2004

റസിഡൻഷ്യൽ വൈറ്റൽ റേറ്റ്സ്—2005.

8. ഇൻഫർമേഷൻ വിഭാഗം

ഈ വകുപ്പിന്റെ സേവനം ആവശ്യപ്പെട്ട് വരുന്ന ഗവേഷണ വിദ്യാർത്ഥികൾക്കും, സർക്കാർ സർക്കാരിതര സ്ഥാപനങ്ങളിലെ ജീവനക്കാർക്കും പൊതുജനങ്ങൾക്കും ഇൻഫർമേഷൻ വിഭാഗത്തിന്റെ പ്രയോജനം ലഭിക്കുന്നു. വകുപ്പ് പ്രസിദ്ധീകരിക്കുന്ന പ്രസിദ്ധീകരണങ്ങളും കമ്പ്യൂട്ടറിൽ രേഖപ്പെടുത്തിയിട്ടുള്ള ലഭ്യമായ വിവരങ്ങളും യഥാസമയം നൽകുവാൻ ഈ വിഭാഗത്തിന് കഴിയുന്നു.

അറിയുവാനുള്ള അവകാശ ചട്ടം 2005 പ്രകാരം 2007-2008 വർഷത്തിൽ ജോയിന്റ് ഡയറക്ടറായ ശ്രീ. ടി. ഗോർക്കി ജോസ് സ്റ്റേറ്റ് പബ്ലിക് ഇൻഫർമേഷൻ ആഫീസറായും അസിസ്റ്റന്റ് പബ്ലിക് ഇൻഫോർമേഷൻ ആഫീസറായി അസിസ്റ്റന്റ് ഡയറക്ടറായ ശ്രീ. സി. മാധവനും ചുമതല നിർവ്വഹിച്ചുവരുന്നു.

അറിയുവാനുള്ള അവകാശം സംബന്ധിച്ച വിവര ശേഖരണത്തിനെത്തുന്ന പൊതുജനങ്ങൾക്ക് അവ നിർദ്ദിഷ്ട മാതൃകയിൽ ലഭിക്കുന്നതിന് സർക്കാർ നിശ്ചയിച്ചിട്ടുള്ള മാനദണ്ഡം, ഫിസ് നിരക്ക് എന്നിവയും ഓരോ ജില്ലയിലേയും സ്റ്റേറ്റ് പബ്ലിക് ഇൻഫോർമേഷൻ ആഫീസർമാർ, ഒരോ താലൂക്കിന്റെയും സ്റ്റേറ്റ് അസിസ്റ്റന്റ് പബ്ലിക് ഇൻഫർമേഷൻ ആഫീസർമാർ, തുടങ്ങിയ പ്രധാനപ്പെട്ട വിവരങ്ങൾ വകുപ്പിന്റെ വെബ്സൈറ്റിൽ പ്രസിദ്ധീകരിച്ചിട്ടുണ്ട്.

9. ഔദ്യോഗിക ഭാഷാ വിഭാഗം

ഭരണ നിർവ്വഹണത്തിൽ കൂടുതൽ സുതാര്യത കൈവരിക്കുന്നതിനും സാധാരണ ജനവിഭാഗങ്ങൾക്ക് മനസ്സിലാക്കുന്നതിനും വേണ്ടി സർക്കാർ തലത്തിൽ കൈക്കൊണ്ട തീരുമാനമാണ് മാതൃഭാഷയായ മലയാളഭാഷയെ ഔദ്യോഗിക ഭാഷയായി പ്രഖ്യാപിച്ചത്. ഇതിന്റെ അടിസ്ഥാനത്തിൽ സാമ്പത്തിക സ്ഥിതിവിവര കണക്ക് വകുപ്പിലും ഔദ്യോഗിക ഭാഷ കൈകാര്യം ചെയ്യുന്നതിന്റെ പുരോഗതി വിലയിരുത്തുന്നതിനായി രൂപം നൽകിയതാണ് ഈ പ്രത്യേക വിഭാഗം.

ഇതിൻപ്രകാരം വകുപ്പിന്റെ കീഴിൽ വിവിധ ജില്ലകളിലുള്ള ആഫീസുകളിൽ ഫയലുകൾ മലയാളത്തിൽ കൈകാര്യം ചെയ്യുവാൻ നിർദ്ദേശം നൽകിയിട്ടുള്ളതിന്റെ അടിസ്ഥാനത്തിലുണ്ടായ പുരോഗതി റിപ്പോർട്ട് മാസംതോറും ഈ വിഭാഗത്തിൽ സ്വീകരിക്കുകയും ക്രോഡീകരിക്കുകയും ചെയ്തുവരുന്നു.

കൂടാതെ വകുപ്പ് ആസ്ഥാനത്തിൽ വിവിധ സെക്ഷനുകളിൽ നിന്നുള്ള ഇത്തരത്തിലുള്ള റിപ്പോർട്ടുകളും ശേഖരിക്കുന്നു. ഈ റിപ്പോർട്ടുകൾ ക്രോഡീകരിച്ച് സാമ്പത്തികകാര്യ വകുപ്പിനും ഔദ്യോഗിക ഭാഷാവകുപ്പിനും ത്രൈമാസ റിപ്പോർട്ടുകളായി അയച്ചുകൊടുക്കുന്നു.

ഐ.എം.ജി.യിൽ വച്ച് നടത്തപ്പെടുന്ന ഔദ്യോഗിക ഭാഷാപരിശീലനത്തിന് ക്ളാസ്സ് III ജീവനക്കാരെ കാലാകാലങ്ങളായി ഈ വിഭാഗത്തിൽ നിന്നും നിയോഗിക്കാറുണ്ട്.

10. ഗ്രന്ഥശാല വിഭാഗം

വിലപിടിപ്പുള്ളതും വിലഞ്ഞനപ്രദവും വിവര ശേഖരണ രംഗത്ത് അത്യാവശ്യം അറിഞ്ഞിരിക്കേണ്ടതുമായ നിരവധി ഗ്രന്ഥങ്ങളാണ് ഈ വകുപ്പിന്റെ ഗ്രന്ഥശാലയിൽ സൂക്ഷിച്ചിരിക്കുന്നത്. കേന്ദ്ര ഗവൺമെന്റ് സ്ഥാപനങ്ങളായ സെൻസസ് വകുപ്പ്, റിസർവ്വ് ബാങ്ക് ഓഫ് ഇന്ത്യ, സെൻട്രൽ സ്റ്റാറ്റിസ്റ്റിക്കൽ ഓർഗനൈസേഷൻ, നാഷണൽ ക്രൈം റിക്കോർഡ് ബ്യൂറോ തുടങ്ങിയ സ്ഥാപനങ്ങളിൽ നിന്നും ലഭിക്കുന്ന റിപ്പോർട്ടുകളും ഗ്രന്ഥശാലയിൽ ഉണ്ട്. കൂടാതെ, വിവിധ സംസ്ഥാനങ്ങളിലെ സ്ഥിതി വിവര കണക്കുമായി ബന്ധപ്പെട്ട രേഖകളും പ്രസിദ്ധീകരണങ്ങളും പുസ്തക ശേഖരണത്തിൽ ഉൾപ്പെടുത്തിയിരിക്കുന്നു.

സാമ്പത്തിക ശാസ്ത്രം, സാങ്കേതികം തുടങ്ങിയ മേഖലകളിൽ അമൂല്യങ്ങളായ സംഭാവന നൽകിയിട്ടുള്ള വിദഗ്ദ ലേഖകന്മാരുടെ കൃതികളും ഈ വിഭാഗത്തിൽ റഫറൻസിനായി ലഭിക്കുന്നു.

ആനുകാലിക വിഷയങ്ങളെ ആസ്പദമാക്കി വിവിധ സർവ്വേകളിലൂടെ വകുപ്പ് പ്രസിദ്ധീകരിക്കുന്ന റിപ്പോർട്ടുകളും വിവിധ സർക്കാർ പൊതുമേഖല ഏജൻസികളുടെ വ്യത്യസ്തങ്ങളായ വിഷയം സംബന്ധിച്ച പ്രസിദ്ധീകരണങ്ങളും ഗ്രന്ഥശാലയിൽ ലഭ്യമാണ്. നടപ്പു വർഷത്തിൽ ഈ വിഭാഗം കമ്പ്യൂട്ടർവൽക്കരിച്ചതുവഴി റഫറൻസി നായി എത്തുന്നവർക്ക് കൂടുതൽ ഉപയോഗപ്രദമാക്കിയിരിക്കുന്നു.

ആസൂത്രണ വിഭാഗത്തിന്റെയും ഏകോപന വിഭാഗത്തിന്റെയും ഗ്രന്ഥശാലവിഭാഗത്തിന്റെയും ഇൻഫർമേഷൻ വിഭാഗത്തിന്റെയും ചുമതല അഡീഷണൽ ഡയറക്ടർ ജനറലിനാണ്. കൂടാതെ, ജോയിന്റ് ഡയറക്ടറുടെ മേൽനോട്ടത്തിൽ ഒരു അസിസ്റ്റന്റ് ഡയറക്ടറും രണ്ട് റിസർച്ച് ഓഫീസറന്മാരും, രണ്ട് റിസർച്ച് അസിസ്റ്റന്റുമാരും അഞ്ച് സ്റ്റാറ്റിസ്റ്റിക്കൽ അസിസ്റ്റന്റുമാരും (ഗ്രേഡ് 1) ഒരു ഡ്രാഫ്റ്റ്മാനും ഈ വിഭാഗങ്ങളിലായി ജോലി ചെയ്തുവരുന്നു.

11. പരിശീലന വിഭാഗം

സർക്കാർ ജീവനക്കാർക്ക് ആവശ്യമായ പരിശീലന പരിപാടി നൽകുന്നതിനായിട്ടുള്ള സംസ്ഥാന പരിശീലനവുമായി ബന്ധപ്പെട്ട് തെരഞ്ഞെടുത്തിട്ടുള്ള വിവിധ വകുപ്പുകളിൽ സാമ്പത്തിക സ്ഥിതിവിവരക്കണക്കു വിഭാഗം വകുപ്പിനെയും തെരഞ്ഞെടുത്തു. 2004-05 വർഷം മുതൽ വകുപ്പിലെ എല്ലാ വിഭാഗത്തിലെയും ജീവനക്കാർക്ക് പരിശീലനം നൽകിവരുന്നു. 2005 സെപ്തംബർ മാസത്തിൽ വകുപ്പിന്റേതായിട്ടുള്ള ട്രയിനിംഗ് ഡിവിഷൻ രൂപവൽക്കരിച്ചു.

2007-08 വർഷത്തിൽ വകുപ്പ് തയ്യാറാക്കിയിട്ടുള്ള പരിശീലനകലണ്ടർ പ്രകാരമുള്ള 15 പരിശീലന പരിപാടി നടത്താൻ ഉദ്ദേശിച്ചതിൽ 14 പരിശീലനപരിപാടി നടത്തി. മൊത്തം 5 കമ്പ്യൂട്ടർ പരിശീലന പരിപാടി നടത്താൻ തീരുമാനിച്ചതിൽ 4 എണ്ണം മാത്രമേ നടത്താൻ സാധിച്ചിട്ടുള്ളൂ. സമയപരിധി ആവശ്യത്തിന് ലഭ്യമല്ലാത്തതിനാലാണ് 5-ാമത്തെ കമ്പ്യൂട്ടർ പരിശീലന പരിപാടി നടത്താൻ സാധിക്കാതെ വന്നത്.

2007-08 വർഷത്തിൽ വകുപ്പ് നടത്തിയ സംസ്ഥാന പരിശീലന നയവുമായി ബന്ധപ്പെട്ട് താഴെപ്പറയുന്ന പരിശീലനപരിപാടികൾ വിജയകരമായി നടത്തപ്പെട്ടു:

ക്രമ നമ്പർ	പരിശീലന പരിപാടിയുടെ പേര്	പരിശീലകരുടെ എണ്ണം	പങ്കെടുത്തവരുടെ എണ്ണം	സ്ഥലം
(1)	(2)	(3)	(4)	(5)
1	ഇൻഡക്ഷൻ ട്രെയിനിംഗ്	30	..	ഡയറക്ടറേറ്റ് ഓഫ് എക്കണോമിക്സ് ആന്റ് സ്റ്റാറ്റിസ്റ്റിക്സ്
2	ഇൻഡക്ഷൻ ട്രെയിനിംഗ്	30	30	എറണാകുളം
3	ഇൻഡക്ഷൻ ട്രെയിനിംഗ്	30	30	കോഴിക്കോട്
4	ഫീൽഡ് ട്രെയിനിംഗ് ഇൻഡക്ഷൻ ട്രെയിനിംഗ്	30	30	ഡയറക്ടറേറ്റ് ഓഫ് എക്കണോമിക്സ് ആന്റ് സ്റ്റാറ്റിസ്റ്റിക്സ്
5	ഫീൽഡ് ട്രെയിനിംഗ് ഇൻഡക്ഷൻ ട്രെയിനിംഗ്	30	30	എറണാകുളം
6	ഫീൽഡ് ട്രെയിനിംഗ് ഇൻഡക്ഷൻ ട്രെയിനിംഗ്	30	..	കോഴിക്കോട്
7	ഓൺ ജോബ് ട്രെയിനിംഗ്	30	30	ഡയറക്ടറേറ്റ് ഓഫ് എക്കണോമിക്സ് ആന്റ് സ്റ്റാറ്റിസ്റ്റിക്സ്
8	ഓൺ ജോബ് ട്രെയിനിംഗ്	30	25	കോഴിക്കോട്
9	ഓൺ ജോബ് ട്രെയിനിംഗ്	30	30	എറണാകുളം
10	അഡ്മിനിസ്ട്രേറ്റീവ് കാര്യങ്ങൾ	30	27	ഡയറക്ടറേറ്റ് ഓഫ് എക്കണോമിക്സ് ആന്റ് സ്റ്റാറ്റിസ്റ്റിക്സ്
11	കമ്പ്യൂട്ടർ പരിശീലനം	30	30	ഡയറക്ടറേറ്റ് ഓഫ് എക്കണോമിക്സ് ആന്റ് സ്റ്റാറ്റിസ്റ്റിക്സ്
12	കമ്പ്യൂട്ടർ പരിശീലനം	30	30	എറണാകുളം
13	കമ്പ്യൂട്ടർ പരിശീലനം	30	30	കോഴിക്കോട്
14	കമ്പ്യൂട്ടർ പരിശീലനം റിസർച്ച് അസിസ്റ്റന്റ്, യു. ഡി. കമ്പയിലർ, കോൺഫിഡൻഷ്യൽ അസിസ്റ്റന്റ്, ടൈപ്പിസ്റ്റ്	30	30	..

മേൽ സൂചിപ്പിച്ച എല്ലാ പരിശീലന പരിപാടികളും വളരെയധികം ഗുണം ചെയ്തതായി പരിശീലനത്തിൽ പങ്കെടുത്തവർ പറയുകയും വരും വർഷങ്ങളിലും ഇതേ രീതിയിലുള്ള പരിശീലന പരിപാടികൾ നടത്തേണ്ടതാണെന്നുമുള്ള അഭിപ്രായം പരിശീലന പരിപാടിയിൽ ഉയർന്ന് വരുകയും ചെയ്തു.

2007-08 വർഷത്തെ വകുപ്പിന്റെ ട്രെയിനിംഗ് മാനേജരായി ശ്രീ. വി. രാമചന്ദ്രനെ ജോയിന്റ് ഡയറക്ടർ നിയമിക്കുകയും വിവിധ പരിശീലനത്തിനായി എല്ലാ കാര്യങ്ങളും വിജയകരമായി നടത്തുകയും ചെയ്തിട്ടുണ്ട്.

12. വില ശേഖരണ വിഭാഗം

വിവിധ തരം കാർഷിക ഉൽപ്പന്നങ്ങളുടെയും ഉപഭോഗ വസ്തുക്കളുടെയും വിലകൾ ജില്ലാ ആസ്ഥാനങ്ങളിൽ നിന്നും താലൂക്ക് ആസ്ഥാനങ്ങളിൽ നിന്നും തെരഞ്ഞെടുത്ത മാർക്കറ്റ് സെന്ററുകളിൽ നിന്നും ശേഖരിച്ച് ക്രോഡീകരിച്ച് സർക്കാരിനും വിവിധ ഏജൻസികൾക്കും നൽകുന്നത് വിലശേഖരണ വിഭാഗമാണ്.

കാർഷിക വ്യാവസായിക തൊഴിലാളികൾക്കുള്ള ഉപഭോക്തൃ വിലസൂചിക തയ്യാറാക്കൽ, കാർഷിക ധനസംബന്ധമായ ഇൻഡക്സ് സീരീസ് വനവിഭവങ്ങളുടെ വില ശേഖരിക്കൽ, മാർക്കറ്റ് ഇന്റലിജൻസ് പദ്ധതി തുടങ്ങിയവയാണ് ഈ വിഭാഗത്തിന്റെ പ്രധാന ജോലികൾ.

ദിനം പ്രതി 50 അത്യാവശ്യ സാധനങ്ങളുടെ ചില്ലറ വില 14 ജില്ലാ കേന്ദ്രങ്ങളിൽ നിന്നും ശേഖരിച്ച് താഴെപ്പറയുന്നവർക്ക് അയച്ചുകൊടുക്കുന്നു:

- (1) പ്രൈവറ്റ് സെക്രട്ടറി, കേരള മുഖ്യമന്ത്രി
- (2) പ്രൈവറ്റ് സെക്രട്ടറി, ഭക്ഷ്യ വകുപ്പുമന്ത്രി
- (3) പ്രൈവറ്റ് സെക്രട്ടറി, കൃഷി വകുപ്പുമന്ത്രി
- (4) സെക്രട്ടറി, പ്ലാനിംഗ് ആന്റ് എക്കണോമിക്സ് അഫയേഴ്സ്
- (5) കമ്മീഷണർ, സിവിൽ സപ്ലൈസ് വകുപ്പ്, തിരുവനന്തപുരം
- (6) അഗ്രിക്കൾച്ചറൽ പ്രൊഡക്ഷൻ കമ്മീഷണർ, തിരുവനന്തപുരം.

ആയതിൻ പ്രകാരം 29-2-2008 വരെയുള്ള വിലകൾ അയച്ചുകൊടുത്തിട്ടുണ്ട്. 20 ഇന അത്യാവശ്യ സാധനങ്ങളുടെ ചില്ലറ വില ആഴ്ചതോറും ശേഖരിച്ച് സിവിൽ സപ്ലൈസ് വകുപ്പിന് അയച്ചുകൊടുക്കുന്നു. ദിനം പ്രതിയുള്ള 50 ഇന അത്യാവശ്യ സാധനങ്ങളുടെയും ആഴ്ചതോറുമുള്ള 20 ഇനഅവശ്യ സാധനങ്ങളുടെയും മാസം തോറുമുള്ള വിലനിലവാര അവലോകനം (പ്രൈസ് ബുള്ളറ്റിൻ) തയ്യാറാക്കി താഴെ പറയുന്നവർക്ക് അയച്ചുകൊടുക്കുന്നു.

- (1) പ്ലാനിംഗ് സെക്രട്ടറി, സെക്രട്ടറിയേറ്റ്, തിരുവനന്തപുരം.
- (2) ഗവൺമെന്റ് സെക്രട്ടറി, ഫുഡ് ഡിപ്പാർട്ടുമെന്റ്, തിരുവനന്തപുരം.
- (3) ഡയറക്ടർ, ഡയറക്ടറേറ്റ് ഓഫ് എക്കണോമിക്സ് ആന്റ് സ്റ്റാറ്റിസ്റ്റിക്സ്, ബാഗ്ളൂർ.

- (4) സ്റ്റാറ്റിസ്റ്റിക്കൽ ആഫീസർ, ബോർഡ് ഓഫ് റവന്യൂ, സിവിൽ സപ്ലൈസ് കോർപ്പറേഷൻ, തിരുവനന്തപുരം.
- (5) ചീഫ് പെഴ്സപെക്ടീവ്, പ്ലാനിംഗ് ഡിവിഷൻ, പ്ലാനിംഗ് ബോർഡ്, തിരുവനന്തപുരം.
- (6) വൈസ്പ്രൈമർ, സ്റ്റേറ്റ് പ്ലാനിംഗ് ബോർഡ്, തിരുവനന്തപുരം.
- (7) ഡയറക്ടർ, ഡയറക്ടറേറ്റ് ഓഫ് എക്കണോമിക്സ് ആന്റ് സ്റ്റാറ്റിസ്റ്റിക്സ്, പോണ്ടിച്ചേരി.
- (8) കമ്മീഷണർ, സ്റ്റാറ്റിസ്റ്റിക്സ് ഡിപ്പാർട്ട്മെന്റ്, തമിഴ്നാട്.
- (9) മാനേജിംഗ് ഡയറക്ടർ, സിവിൽ സപ്ലൈസ് കോർപ്പറേഷൻ, കൊച്ചി.
- (10) ഡോ. പി.സി. ജറോമി അസിസ്റ്റന്റ് അഡ്വൈസർ, ഡിപ്പാർട്ട്മെന്റ് ഓഫ് എക്കണോമിക് അനാലിസിസ് ആന്റ് പോളിസി, റിസർവ്വ് ബാങ്ക് ഓഫ് ഇന്ത്യ.

കൂടാതെ, കേരളത്തിലെയും തമിഴ്നാട്ടിലെയും ചില്ലറ വിലയുടെ ദൈവാര താരതമ്യപഠനം തയ്യാറാക്കി ബഹുമാനപ്പെട്ട മുഖ്യമന്ത്രിയുടെ ആഫീസിൽ എത്തിച്ചു കൊടുക്കുകയും ചെയ്യുന്നു. ഇതിൻപ്രകാരം 2007 ജൂലൈ വരെയുള്ള താരതമ്യപഠന റിപ്പോർട്ട് അയച്ചുകൊടുത്തു.

അത്യാവശ്യ സാധനങ്ങളുടെ മാസം തോറുമുള്ള (രണ്ടാം വെള്ളിയാഴ്ച) വില നിലവാരം (പ്രൈസ് ട്രെൻഡ്) 2007 ജൂൺ മാസം വരെ തയ്യാറാക്കി താഴെ പറയുന്ന വർക്ക് അയച്ചുകൊടുത്തു.

- (1) പ്രൈവറ്റ് സെക്രട്ടറി, കേരള മുഖ്യമന്ത്രി
- (2) പ്രൈവറ്റ് സെക്രട്ടറി, ഭക്ഷ്യ വകുപ്പുമന്ത്രി
- (3) ഗവൺമെന്റ് സെക്രട്ടറി, സിവിൽ സപ്ലൈസ് വകുപ്പ്
- (4) ഗവൺമെന്റ് സെക്രട്ടറി, പ്ലാനിംഗ് ആന്റ് എക്കണോമിക്സ് അഫയേഴ്സ്, തിരുവനന്തപുരം
- (5) കമ്മീഷണർ, സിവിൽ സപ്ലൈസ് വകുപ്പ്
- (6) കമ്മീഷണർ, സിവിൽ സപ്ലൈസ് ആന്റ് കൺസ്യൂമർ പ്രൊട്ടക്ഷൻ വകുപ്പ്, ചെപ്പോക്ക്, ചെന്നൈ.

മേൽപ്പറഞ്ഞവ കൂടാതെ 11 ഇനം അത്യാവശ്യസാധനങ്ങളുടെ വെള്ളിയാഴ്ച തോറുമുള്ള വിലനിലവാരം തയ്യാറാക്കി ചെന്നൈയിലുള്ള എക്കണോമിക്സ് ആന്റ് സ്റ്റാറ്റിസ്റ്റിക്സ് ഡയറക്ടർക്ക് അയച്ചുകൊടുക്കുന്നു. 2007 ഡിസംബർ വരെയുള്ള വിവരങ്ങൾ അയച്ചുകൊടുത്തിട്ടുണ്ട്. തിരുവനന്തപുരം, എറണാകുളം ജില്ലകളിൽ നിന്നും 15 ഇന അത്യാവശ്യ സാധനങ്ങളുടെ ബുധനാഴ്ച തോറുമുള്ള മൊത്തവും ചില്ലറയുമായുള്ള വില ശേഖരിച്ച് സിവിൽ സപ്ലൈസ് വകുപ്പിന് പതിവായി അയച്ചു കൊടുക്കുന്നു. കാര്മുഖിക മേഖലയിലും വ്യാവസായിക മേഖലയിലും പണിയെടുക്കുന്ന തൊഴിലാളികൾക്ക് വേണ്ടിയുള്ള ഉപഭോക്തൃ വില സൂചിക (ജീവിത നിലവാര സൂചിക) തയ്യാറാക്കുന്നത് ഈ വിഭാഗമാണ്. റിപ്പോർട്ടു വർഷത്തിൽ 2008 ജനുവരി വരെയുള്ള ജീവിത നിലവാര സൂചിക തയ്യാറാക്കിയിട്ടുണ്ട്.

താഴെ പറയുന്ന 17 തെരഞ്ഞെടുക്കപ്പെട്ട കേന്ദ്രങ്ങളിലെ വിലസുചിക 1998-1999 അടിസ്ഥാനവർഷമായിട്ടുള്ളത് എല്ലാ മാസവും തയ്യാറാക്കി ഗസറ്റിലും പത്രമാദ്ധ്യമങ്ങളിലും പ്രസിദ്ധീകരണത്തിനും നൽകുന്നു.

- | | |
|-------------------|-----------------|
| (1) തിരുവനന്തപുരം | (10) ചാലക്കുടി |
| (2) കൊല്ലം | (11) തൃശ്ശൂർ |
| (3) പൂനലൂർ | (12) പാലക്കാട് |
| (4) പത്തനംതിട്ട | (13) മലപ്പുറം |
| (5) ആലപ്പുഴ | (14) കോഴിക്കോട് |
| (6) കോട്ടയം | (15) മേപ്പാടി |
| (7) മുണ്ടക്കയം | (16) കണ്ണൂർ |
| (8) മൂന്നാർ | (17) കാസർഗോഡ് |
| (9) എറണാകുളം | |

17 കാർഷിക വിളകൾക്കുള്ള മൊത്തവിലനിലവാര സൂചിക, കാർഷിക വേതനത്തിനുള്ള നിലവാരസൂചിക, പാരിറ്റി നിലവാരസൂചിക എന്നിവയും ഈ വിഭാഗത്തിൽ തയ്യാറാക്കുന്നു. കാർഷിക വിളകൾക്കുള്ള മൊത്ത വില നിലവാര സൂചിക 2007 നവംബർ വരെയുള്ളത് പ്രസിദ്ധീകരിച്ചുകഴിഞ്ഞു. 2007 ഒക്ടോബർ വരെയുള്ള പാരിറ്റി നിലവാരസൂചിക തയ്യാറാക്കി വിവിധ ഏജൻസികൾക്ക് അയച്ചുകൊടുത്തുകഴിഞ്ഞു.

വിദഗ്ദ്ധ തൊഴിലാളികൾക്കും കാർഷിക തൊഴിലാളികൾക്കുമുള്ള വേതനവിവര പട്ടിക ഡിസംബർ 2007 വരെ തയ്യാറാക്കി കേരള ഗവൺമെന്റ് ഗസറ്റിൽ പ്രസിദ്ധീകരിക്കുന്നതിന് ഗവൺമെന്റ് പ്രസ്സുകളുടെ സുപ്രണ്ടിന് അയച്ചുകൊടുത്തു. പ്രസ്തുത റിപ്പോർട്ടിന്റെ പകർപ്പ് കേന്ദ്ര ഭക്ഷ്യ കൃഷിമന്ത്രാലയത്തിലെ ഇക്കണോമിക്സ് ആന്റ് സ്റ്റാറ്റിസ്റ്റിക്സ് അഡ്വൈസർക്കും അയച്ചുകൊടുത്തിട്ടുണ്ട്.

വലിയ തരത്തിലുള്ള കയറിന്റെയും തൊണ്ടിന്റെയും വില സംസ്ഥാനത്തെ 28 കേന്ദ്രങ്ങളിൽ നിന്നും ആഴ്ചതോറും ശേഖരിച്ച് ക്രോഡീകരിച്ച് കേരള ഗവൺമെന്റ് ഗസറ്റിൽ പ്രസിദ്ധീകരിക്കുന്നതിന് അയയ്ക്കുന്നു. റിപ്പോർട്ട് വർഷത്തിൽ 2007 സെപ്തംബർ വരെയുള്ള വിലകൾ ഇപ്രകാരം അയച്ചിട്ടുണ്ട്.

ഡയറ്ററിയുടെയും അനുബന്ധ സാധനങ്ങളുടെയും ചില്ലറ വില ത്രൈമാസ അടിസ്ഥാനത്തിൽ എല്ലാ താലൂക്ക് ആസ്ഥാനങ്ങളിൽ നിന്നും ശേഖരിച്ച് സൂക്ഷ്മ പരിശോധന നടത്തി ആവശ്യമുള്ള സർക്കാർ വകുപ്പുകൾക്ക് അയച്ചുകൊടുക്കുന്നു. 3-12-2007-ന് അവസാനിക്കുന്ന 2007 വർഷത്തെ നാലാം ത്രൈമാസത്തെ വിലകൾ അയച്ചുകൊടുത്തു.

വിലത്താപനം ചെയ്യപ്പെട്ട 18 ഇനം വനവിഭവങ്ങളുടെ ഓരോ മാസത്തേയും വില കൊല്ലം, കോട്ടയം, എറണാകുളം, കോഴിക്കോട് എന്നീ ജില്ലകളിൽ നിന്നും ശേഖരിച്ച് തിരുവനന്തപുരം ചീഫ് കൺസർവേറ്റർ ഓഫ് ഫോറസ്റ്റിന് അയച്ചുകൊടുക്കുന്നു. 30-9-2007 വരെയുള്ള ത്രൈമാസത്തെ വിലകൾ ഇപ്രകാരം അയച്ചുകൊടുത്തിട്ടുണ്ട്.

408 ഇനം പച്ച മരുന്നുകളുടെ ചില്ലറ വില വാർഷികാടിസ്ഥാനത്തിൽ തിരുവനന്തപുരം, എറണാകുളം, കണ്ണൂർ എന്നീ കേന്ദ്രങ്ങളിൽ നിന്നും ശേഖരിച്ച് തിരുവനന്തപുരം, തൃപ്പൂണിത്തുറ, കണ്ണൂർ എന്നീ ആയുർവേദ കോളേജുകൾക്ക് അയച്ചു കൊടുക്കുന്നു. 2007-ലെ വിലകൾ ഇപ്രകാരം അയച്ചുകൊടുത്തിട്ടുണ്ട്.

14 ജില്ലകളിൽ നിന്നും വേസ്റ്റ് പേപ്പറിന്റെ വില മാസം തോറും ശേഖരിച്ച് അതിന്റെ വാർഷിക സ്റ്റോറുമെന്റ് സ്റ്റേഷനറി കൺട്രാക്ടർ, തിരുവനന്തപുരത്തിന് അയച്ചുകൊടുക്കുന്നു. 2007 മാർച്ച് 31-ന് അവസാനിക്കുന്ന വാർഷിക റിപ്പോർട്ട് അയച്ചുകൊടുത്തിട്ടുണ്ട്.

നാളികേരത്തിന്റെ കൃഷിയിടത്തെ 2007 സെപ്തംബർ വരെയുള്ള ത്രൈമാസത്തെ വില താഴെ പറയുന്ന വിലാസത്തിൽ അയച്ചുകൊടുത്തു:

ചെയർമാൻ,
നാളികേര വികസന ബോർഡ്,
കൃഷി മന്ത്രാലയം, ഭാരത സർക്കാർ,
കൊച്ചി-11.

കാർഷിക വിളകളുടെ വില കെ. എൽ. ആർ. ആക്ട് പ്രകാരം സെപ്തംബർ 2007 വരെ എല്ലാ ജില്ലാ കളക്ടർമാർക്കും അയച്ചുകൊടുത്തിട്ടുണ്ട്.

14 ജില്ലാ ആസ്ഥാനങ്ങളിൽ നിന്നും 3 (എ) പട്ടികയുടെ അനുബന്ധമായി 22 അധിക ഇനങ്ങളുടെ ചില്ലറവില ആഴ്ചതോറും ശേഖരിച്ചുവരുന്നു.

ഇടുക്കി, വയനാട്, കോട്ടയം, തൃശ്ശൂർ എന്നീ ജില്ലാ ആസ്ഥാനങ്ങളിൽ നിന്നും ജാതി, ജാതിപ്രതിക, കറുവപ്പട്ട, ഗ്രാമ്പൂ എന്നീ സുഗന്ധദ്രവ്യങ്ങളുടെ വില പത്തനംതിട്ട, ആലപ്പുഴ, കോട്ടയം, ഇടുക്കി, എറണാകുളം, തൃശ്ശൂർ എന്നീ ജില്ലാ ആസ്ഥാനങ്ങളിൽ നിന്നും കൊക്കോയുടെ വിലയും ആഴ്ചതോറും ശേഖരിച്ച് കൊക്കോ, അടയ്ക്ക, സുഗന്ധദ്രവ്യ വികസന ഡയറക്ടർക്കും സ്പൈസസ് ബോർഡിനും അയയ്ക്കുന്നു. റിപ്പോർട്ട് വർഷത്തിൽ 2007 ഡിസംബർ വരെയുള്ള വിവരങ്ങൾ ഇപ്രകാരം അയച്ചുകൊടുത്തിട്ടുണ്ട്.

ഉപ്പിന്റെ മൊത്തവിലയും, ചില്ലറവിലയും തിരുവനന്തപുരം, എറണാകുളം, കോഴിക്കോട് എന്നീ കേന്ദ്രങ്ങളിൽ നിന്നും ആഴ്ചതോറും ശേഖരിച്ച് ജയ്പൂർ സാൾട്ട് കമ്മീഷണർക്കും, മദ്രാസിലെ ഡെപ്യൂട്ടി സാൾട്ട് കമ്മീഷണർക്കും സ്ഥിരമായി അയച്ചു കൊടുക്കുന്നു. 2007 ഡിസംബർ വരെയുള്ള വിവരങ്ങൾ റിപ്പോർട്ട് വർഷത്തിൽ അയച്ചുകൊടുത്തിട്ടുണ്ട്.

കേരളത്തിലെ 61 താലൂക്കുകളിൽ നിന്നും എല്ലാ മാസവും കാർഷിക വിളകളുടെ കൃഷിയിടത്തെ ചില്ലറ വില ശേഖരിച്ച് കേരള ഗസറ്റിൽ പ്രസിദ്ധീകരിക്കുന്നതിന് തിരുവനന്തപുരം ഗവൺമെന്റ് പ്രസ്സുകളുടെ സുപ്രണ്ടിന് അയച്ചുകൊടുക്കുന്നു. 2007 നവംബർ വരെയുള്ള വിവരങ്ങൾ റിപ്പോർട്ട് വർഷത്തിൽ അയച്ചുകൊടുത്തിട്ടുണ്ട്.

കേരളത്തിലെ സ്കൂളുകളിൽ പഠിക്കുന്ന വിദ്യാർത്ഥികൾക്ക് ആഴ്ചയിലൊരിക്കൽ കോഴിമുട്ട വിതരണം ചെയ്യുന്ന പദ്ധതിക്കുവേണ്ടി കോഴിമുട്ടയുടെ ആഴ്ചതോറുമുള്ള വില ജനറൽ എഡ്യൂക്കേഷൻ സെക്രട്ടറിക്ക് അയച്ചുകൊടുക്കുന്നു.

13. മാർക്കറ്റ് ഇന്റലിജൻസ് വിഭാഗം

മാർക്കറ്റ് ഇന്റലിജൻസ് വിഭാഗം മെച്ചപ്പെടുത്തുന്നതിന് വേണ്ടി 37 കാർഷിക വിളകളുടെ മൊത്തവില കേരളത്തിലെ തിരഞ്ഞെടുക്കപ്പെട്ട 42 മാർക്കറ്റ് സെന്ററുകളിൽ നിന്നും ശേഖരിച്ച് എല്ലാ പ്രവൃത്തി ദിവസങ്ങളിലും ആകാശവാണി തിരുവനന്തപുരം, ആലപ്പുഴ, കൊച്ചി, ദേവികുളം, കോഴിക്കോട്, കണ്ണൂർ എന്നീ നിലയങ്ങളിൽക്കൂടി പ്രക്ഷേപണം ചെയ്യുന്നുണ്ട്. ദിവസേനയുള്ള വിലനിലവാര ബുള്ളറ്റിൻ താഴെ പറയുന്ന ഓഫീസുകൾക്ക് അയച്ചുകൊടുക്കുന്നു.

- (1) അഗ്രികൾച്ചറൽ പ്രൊഡക്ഷൻ കമ്മീഷണർ, സെക്രട്ടേറിയറ്റ്, തിരുവനന്തപുരം.
- (2) നാഷണൽ കോ-ഓപ്പറേറ്റീവ് ഫെഡറേഷൻ ഓഫ് ഇന്ത്യ ലിമിറ്റഡ്, വെസ്റ്റ്ഹിൽ, കോഴിക്കോട്-673 005.
- (3) സീനിയർ മാർക്കറ്റ് ഇന്റലിജൻസ് ഇൻസ്പെക്ടർ, മാർക്കറ്റ് ഇന്റലിജൻസ് യൂണിറ്റ് (കേരള), മിനിസ്ട്രി ഓഫ് അഗ്രികൾച്ചർ ആന്റ് കോർപ്പറേഷൻ, കൈതമുക്ക്, തിരുവനന്തപുരം.
- (4) ഡെപ്യൂട്ടി ഡയറക്ടർ, കൃഷി ഡയറക്ടറേറ്റ് (അനക്സ്), സ്റ്റാച്യു റോഡ്, തിരുവനന്തപുരം.

ആഴ്ചതോറുമുള്ള വാരാന്ത്യ അവലോകനം ഓരോ ആഴ്ചയുടെയും അവസാന പ്രവൃത്തിദിവസം തയ്യാറാക്കി ആകാശവാണിയിൽ എത്തിക്കുന്നു.

അവശ്യ സാധനങ്ങളുടെ സ്റ്റോക്ക് അറൈവൽസും, വിലയും മാസംതോറും റിസർവ് ബാങ്ക് ഓഫ് ഇന്ത്യക്ക് ഫാക്സ് ചെയ്യുന്നുണ്ട്. 31-1-2008 വരെയുള്ളത് അയച്ചുകഴിഞ്ഞു.

അരിയുടെയും നെല്ലിന്റെയും സ്റ്റോക്ക് അറൈവൽസ്- ഒക്ടോബർ മുതൽ സെപ്റ്റംബർ വരെയുള്ള വാർഷിക റിപ്പോർട്ട് തിരുവനന്തപുരത്ത് കൈതമുക്കിലുള്ള സീനിയർ മാർക്കറ്റ് ഇന്റലിജൻസ് യൂണിറ്റിന് (കേരള) അയച്ചുകൊടുക്കുന്നു. 2007 സെപ്റ്റംബർവരെയുള്ളത് അയച്ചുകഴിഞ്ഞു.

ഇതുകൂടാതെ, കേരള അഗ്രികൾച്ചറൽ യൂണിവേഴ്സിറ്റി, വെള്ളായണി, ജുവനൈൽ ഹോം, ബാലരാമപുരം മുതലായ ഏജൻസികൾക്ക് ആവശ്യപ്പെടുന്ന വിലവിവരങ്ങൾ യഥാസമയം അയച്ചുകൊടുക്കുന്നു.

പ്രൈസസ് വിഭാഗത്തിൽ പി (1), പി (2), പി (3), പി (4), പി (5) എന്നിങ്ങനെ 5 സെക്ഷനുകൾ ഉണ്ട്. ഇതുകൂടാതെ മാർക്കറ്റ് ഇന്റലിജൻസ് വിഭാഗവും പ്രവർത്തിക്കുന്നു.

ഒരു അഡീഷണൽ ഡയറക്ടർ, ഒരു അസിസ്റ്റന്റ് ഡയറക്ടർ, ഒരു റീജിയണൽ സ്റ്റാറ്റിസ്റ്റിക്കൽ ഓഫീസർ, 4 റിസർച്ച് ഓഫീസർമാർ, 6 റിസർച്ച് അസിസ്റ്റന്റുമാർ, 10 യു. ഡി. കമ്പയിലർമാർ, 6 എൽ. ഡി. കമ്പയിലർമാർ, ഒരു കോൺഫിഡൻഷ്യൽ അസിസ്റ്റന്റ്, ഒരു ടൈപ്പിസ്റ്റ്, രണ്ട് പ്യൂൺ എന്നീ തസ്തികകൾ ഉണ്ട്. ഇപ്പോൾ ഒരു അസിസ്റ്റന്റ് ഡയറക്ടറുടെ തസ്തിക, 2 റിസർച്ച് ഓഫീസർമാർ, 1 റിസർച്ച് അസിസ്റ്റന്റ്, 2 യു. ഡി. കമ്പയിലർമാർ, 4 എൽ. ഡി. കമ്പയിലർമാർ, ഒരു ടൈപ്പിസ്റ്റ് എന്നീ തസ്തികകൾ ഒഴിഞ്ഞുകിടക്കുകയാണ്.

14. ജനന-മരണ സ്ഥിതിവിവരക്കണക്ക് വിഭാഗം

ഈ വിഭാഗത്തിൽ കേരളത്തിലെ ജനന-മരണ സ്ഥിതിവിവരക്കണക്ക് ശേഖരിച്ച് റിപ്പോർട്ട് തയ്യാറാക്കുകയും പ്രസിദ്ധീകരിക്കുകയും ചെയ്യുന്നു. സിവിൽ രജിസ്ട്രേഷൻ സംബന്ധിച്ച ജോലികൾ, സ്പോർട്ട് ചെക്ക് സർവ്വേ, മെഡിക്കൽ സർട്ടിഫിക്കേഷൻ ഓഫ് കോസ് ഓഫ് ഡെത്ത് പദ്ധതി എന്നിവയാണ് നടപ്പുവർഷവും തുടർന്നു വരുന്നത്.

സിവിൽ രജിസ്ട്രേഷൻ പദ്ധതി

1969-ലെ ജനന രജിസ്ട്രേഷൻ ആക്ട് അനുസരിച്ച് പഞ്ചായത്തുകളിലും മുനിസിപ്പാലിറ്റികളിലും കോർപ്പറേഷനുകളിലും ഉള്ള ജനന-മരണ രജിസ്ട്രാർമാർ അവരുടെ അധികാരപരിധിയിൽ നടക്കുന്ന ജനന-മരണങ്ങൾ രജിസ്റ്റർ ചെയ്യുന്നു. 1, 2, 3, 4, 4എ എന്നീ രജിസ്ട്രേഷൻ ഫാറങ്ങളുടെ ലീഗൽ ഭാഗം ബന്ധപ്പെട്ട രജിസ്ട്രേഷൻ യൂണിറ്റുകളിൽ സൂക്ഷിക്കുകയും സ്റ്റാറ്റിസ്റ്റിക്കൽ ഭാഗം എക്കണോമിക്സ് ആന്റ് സ്റ്റാറ്റിസ്റ്റിക്സ് വകുപ്പിന്റെ അഡീഷണൽ ഡയറക്ടർ (ജനറൽ) കൂടിയായ അഡീഷണൽ ചീഫ് രജിസ്ട്രാർക്ക് അയയ്ക്കുന്നു. പ്രസ്തുത രജിസ്ട്രേഷൻ യൂണിറ്റുകളിൽ നിന്നും ഓരോ മാസവും വൈറ്റൽ സ്റ്റാറ്റിസ്റ്റിക്സ് ഡിവിഷനിലേക്ക് അയച്ചുതരുന്ന ജനന-മരണ അഡ്വാൻസ് സമ്മറി ഫിഗറുകൾ ക്രോഡീകരിച്ച് രജിസ്ട്രാർ ജനറലിന് അയച്ചുകൊടുക്കുന്നു. റിപ്പോർട്ട് വർഷത്തിൽ 2007 ഡിസംബർ വരെയുള്ള റിപ്പോർട്ട് രജിസ്ട്രാർ ജനറലിന് അയച്ചുകൊടുത്തിട്ടുണ്ട്.

2005-ലെ വാർഷിക വൈറ്റൽ സ്റ്റാറ്റിസ്റ്റിക്സ് ബുള്ളറ്റിൻ തയ്യാറാക്കി പ്രസിദ്ധീകരിച്ചിട്ടുണ്ട്. 2006-ലെ വൈറ്റൽ സ്റ്റാറ്റിസ്റ്റിക്സ് ബുള്ളറ്റിൻ തയ്യാറാക്കുന്ന ജോലി അവസാനപ്പെട്ടതിലാണ്. ജനനത്തിലെ ആൺ-പെൺ അനുപാതം ജില്ലാതലത്തിൽ ക്രോഡീകരിച്ച് ഓരോ മാസവും രജിസ്ട്രാർ ജനറലിന് അയച്ചുകൊടുക്കുന്നു. റിപ്പോർട്ട് വർഷത്തിൽ 2008 ജനുവരി വരെയുള്ള റിപ്പോർട്ട് രജിസ്ട്രാർ ജനറലിന് അയച്ചു കൊടുത്തിട്ടുണ്ട്.

സ്പോർട്ട് ചെക്ക് സർവ്വേ

പട്ടണ പ്രദേശങ്ങളിലെ ജനന-മരണ കണക്കുകൾ ശേഖരിച്ച് അവിടത്തെ ജനന-മരണ നിരക്കുകൾ കണക്കാക്കുന്നതിനും രജിസ്ട്രേഷനിൽ വന്ന കുറവ് കണ്ടുപിടിക്കുന്നതിനും വേണ്ടിയാണ് ഈ സർവ്വേ നടത്തുന്നത്. റിപ്പോർട്ടു കാലയളവിൽ കേരളത്തിലെ തിരഞ്ഞെടുത്ത എല്ലാ സ്ഥലങ്ങളിലും (29 മുനിസിപ്പാലിറ്റികളിലും 5 കോർപ്പറേഷനുകളിലും) ഈ സർവ്വേ നടത്തുകയുണ്ടായി. പ്രസ്തുത സർവ്വേയുടെ 2005-ലെ (അടിസ്ഥാനവർഷം 2004) വാർഷിക റിപ്പോർട്ട് പ്രസിദ്ധീകരിച്ചു. 2006 വർഷത്തെ റിപ്പോർട്ട് തയ്യാറായിവരുന്നു.

മെഡിക്കൽ സർട്ടിഫിക്കേഷൻ ഓഫ് കോസ് ഓഫ് ഡെത്ത്

മരണ കാരണങ്ങളെക്കുറിച്ച് പഠനം നടത്തുന്നതിനുവേണ്ടി രജിസ്ട്രാർ ജനറൽ ഓഫ് ഇന്ത്യയുടെ നിർദ്ദേശത്തോടുകൂടി നടത്തുന്ന പദ്ധതിയാണ് മെഡിക്കൽ സർട്ടിഫിക്കേഷൻ ഓഫ് കോസ് ഓഫ് ഡെത്ത് (എം. സി. സി. ഡി.). പ്രസ്തുത പദ്ധതി സംസ്ഥാനത്തെ 5 സെന്ററുകളിൽ നടപ്പാക്കിവരുന്നു. തിരുവനന്തപുരം, കൊല്ലം, കൊച്ചി, കോഴിക്കോട് കോർപ്പറേഷനുകളിലും ആലപ്പുഴ മുനിസിപ്പാലിറ്റിയിലുമാണ്

നടപ്പാക്കിവരുന്നത്. എന്നാൽ, 2001 മുതൽ കൊച്ചി കോർപ്പറേഷൻ ഒഴികെയുള്ള എല്ലാ സെന്ററുകളിലും എം. സി. സി. ഡി.-യുടെ കോഡിംഗ് നടത്തേണ്ട ഉദ്യോഗസ്ഥന്റെ തസ്തിക ഒഴിഞ്ഞുകിടക്കുന്നതിനാൽ കൊച്ചി കോർപ്പറേഷനിലെ കോഡിംഗ് ജോലി നിർവ്വഹിക്കുന്ന ഡെപ്യൂട്ടി ഹെൽത്ത് ഓഫീസറെ മറ്റു സെന്ററുകളിലെ കുടിശ്ശിക ജോലി ചെയ്തുതീർക്കുവാൻ നിയമിക്കുകയും 2002, 2003 എന്നീ വർഷങ്ങളിലെ കുടിശ്ശിക ജോലി ചെയ്യുകയും ചെയ്തു. പ്രസ്തുത വർഷങ്ങളിലെ വാർഷിക റിപ്പോർട്ട് തയ്യാറാക്കിക്കൊണ്ടിരിക്കുകയാണ്.

യു. എൻ. ഡി. പി.-യുടെ സഹായത്തോടുകൂടി സി. ആർ. എസുമായി ബന്ധപ്പെട്ട വിഷയങ്ങളിൽ വകുപ്പിലെ റിസർച്ച് ഓഫീസർ കേഡറിനു മുകളിലുള്ള മുപ്പത് ഉദ്യോഗസ്ഥരെ പങ്കെടുപ്പിച്ചുകൊണ്ട് 7-1-2008 മുതൽ 11-1-2008 വരെ ഒരു ട്രെയിനിംഗ് സംഘടിപ്പിക്കുകയുണ്ടായി. പ്രസ്തുത ട്രെയിനിംഗിൽ താഴെ പറയുന്ന പ്രഗത്ഭരായ വ്യക്തികൾ ക്ലാസ്സുകൾ കൈകാര്യം ചെയ്തു:

- (1) ശ്രീ. എം. ആർ. ബാലകൃഷ്ണൻ, ഡയറക്ടർ ഓഫ് എക്കണോമിക്സ് ആന്റ് സ്റ്റാറ്റിസ്റ്റിക്സ് വകുപ്പ്.
- (2) ശ്രീ. ഡി. രാജൻ, അഡീഷണൽ ഡയറക്ടർ, എക്കണോമിക്സ് ആന്റ് സ്റ്റാറ്റിസ്റ്റിക്സ് വകുപ്പ്.
- (3) ശ്രീ. രാധാകൃഷ്ണൻ, ഡെപ്യൂട്ടി ചീഫ് രജിസ്ട്രാർ, ഡയറക്ടറേറ്റ് ഓഫ് പഞ്ചായത്ത്, തിരുവനന്തപുരം.
- (4) ഡോ. രാധാദേവി, റിട്ടയേർഡ് പ്രൊഫസർ, ഐ. ഐ. പി. എസ്.
- (5) ഡോ. സന്തോഷ്, അഡീഷണൽ ഡയറക്ടർ, പോപ്പുലേഷൻ റിസർച്ച് സെന്റർ, കേരള യൂണിവേഴ്സിറ്റി.
- (6) ഡോ. സുലജ, ഹെഡ്, ഡിപ്പാർട്ട്മെന്റ് ഓഫ് ഡെമോഗ്രാഫി, കേരള യൂണിവേഴ്സിറ്റി.
- (7) ഡോ. സജിനി ബി. നായർ, സോഷ്യൽ സയന്റിസ്റ്റ്, പോപ്പുലേഷൻ റിസർച്ച് സെന്റർ, കേരള യൂണിവേഴ്സിറ്റി.
- (8) ഡോ. വി. മോഹനൻ നായർ, പ്രിൻസിപ്പാൾ, കേരള സ്റ്റേറ്റ് ഫാമിലി വെൽഫെയർ ട്രെയിനിംഗ് സെന്റർ, തിരുവനന്തപുരം.
- (9) ഡോ. ഉഷറാം, പ്രൊഫസർ, ഐ. പി. എസ്., ബോംബെ.

15. വ്യവസായ സ്ഥിതിവിവരക്കണക്ക് വിഭാഗം

ഇൻഡ്യൻ സമ്പദ്വ്യവസ്ഥയുടെ വളർച്ചയ്ക്ക് വ്യവസായ മേഖല നിർണ്ണായകമായ പങ്ക് വഹിക്കുന്നു. ഈ മേഖലയുടെ ഘടനാപരമായ പ്രവർത്തനവും വളർച്ചയും വർഷംതോറും നടക്കുന്ന ഫീൽഡ് സർവ്വേയിലൂടെയാണ് വിലയിരുത്തപ്പെടുന്നത്. ഇൻഡ്യാ ഗവൺമെന്റിന്റെ കീഴിലുള്ള നാഷണൽ സാമ്പിൾ സർവ്വേ ഓർഗനൈസേഷൻ നാണ് വിവിധ രീതിയിൽ ഈ വിലയിരുത്തലിന് ആവശ്യമായ കണക്കുകൾ ശേഖരിക്കുന്നത്. സംസ്ഥാന തലത്തിൽ വ്യവസായ വകുപ്പ് പ്രിൻസിപ്പൽ സെക്രട്ടറി ചെയർമാനായി ഒരു സ്റ്റേറ്റ് ലെവൽ കോ-ഓർഡിനേഷൻ കമ്മിറ്റി നോഡൽ ഏജൻസിയായി പ്രവർത്തിച്ചുവരുന്നു.

വ്യവസായ യൂണിറ്റിൽനിന്നും ശേഖരിക്കുന്ന വിവരങ്ങൾ സംസ്ഥാനത്തിന്റെ സാമ്പത്തിക സ്ഥിതിയെക്കുറിച്ചുള്ള അവലോകനത്തിന് ഉതകുംവിധം വിവിധ സൂചകങ്ങൾ തയ്യാറാക്കുന്നതിനുവേണ്ടി ക്രോഡീകരിക്കുകയും വ്യവസായ ഗ്രൂപ്പുകളുടെ അടിസ്ഥാനത്തിൽ അപഗ്രഥനം നടത്തുകയും റിപ്പോർട്ടുകൾ തയ്യാറാക്കുകയുമാണ് ചെയ്യുന്നത്. വ്യവസായ സ്ഥിതിവിവരക്കണക്കു വിഭാഗത്തിന്റെ ചുമതല കൂടാതെ വിവരശേഖരണത്തിനായി വ്യവസായ മേഖലയിലെ വിവിധ യൂണിറ്റുകളുടെ അടിസ്ഥാന ഫ്രെയിം തയ്യാറാക്കുന്നതിനും പുതുക്കുന്നതിനും വേണ്ടി സംസ്ഥാനങ്ങളിലെ മറ്റ് ബന്ധപ്പെട്ട വകുപ്പുകളെ സംയോജിപ്പിക്കുന്ന പ്രവർത്തനങ്ങളും ഈ വിഭാഗം നടത്തുന്നു. സംസ്ഥാന വരുമാനം കണക്കാക്കുന്നതിനായി സർവ്വേയിലൂടെ ശേഖരിക്കുന്ന വിവരം ഉപയോഗപ്പെടുത്തുന്നു.

2002 ജനുവരി മുതൽ ഫാക്ടറികളുടെ വാർഷിക വ്യവസായ സർവ്വേയിൽ (റെസിഡൽ സാമ്പിൾ) സാമ്പത്തിക സ്ഥിതിവിവരക്കണക്ക് വകുപ്പും പങ്കെടുത്തുവരുന്നു.

2003-04 വർഷത്തെ എൻ. എസ്. എസ്. ഒ. റിപ്പോർട്ടിന്റെ അടിസ്ഥാനത്തിൽ കേരളത്തെ സംബന്ധിച്ച് പ്രത്യേക റിപ്പോർട്ട് പ്രസിദ്ധീകരിച്ചു. 2004-05 വർഷത്തെ റിപ്പോർട്ട് തയ്യാറാക്കൽ പുരോഗമിക്കുന്നു. 2004-05, 2005-06 വർഷങ്ങളിലെ റെസിഡൽ സാമ്പിൾ അടിസ്ഥാനത്തിലുള്ള വിവരശേഖരണം ജില്ലാതലത്തിൽ പൂർത്തിയായിട്ടുണ്ട്.

വ്യാവസായികോൽപ്പാദന സൂചിക വിഭാഗം

സംസ്ഥാനത്തെ പ്രത്യേക കാലയളവിലേക്കുള്ള വ്യാവസായിക വളർച്ചാനിരക്ക് കാണിക്കുന്നതിന് വ്യാവസായിക ഉൽപ്പാദന സൂചിക സഹായിക്കുന്നു. സെൻട്രൽ സ്റ്റാറ്റിസ്റ്റിക്കൽ ഓർഗനൈസേഷനാണ് ഈ സൂചിക തയ്യാറാക്കുന്നതിനുള്ള മാർഗ്ഗ നിർദ്ദേശങ്ങൾ നൽകുന്നത്. ത്രൈമാസ ഉൽപ്പാദന സൂചികകൾ തയ്യാറാക്കി വാർഷിക റിപ്പോർട്ടുകളായി പ്രസിദ്ധീകരിക്കുന്നു. അടിസ്ഥാന വർഷം 1993-94-ൽ നിന്നും 1999-2000-ത്തിലേക്ക് മാറ്റിയതിന്റെ അടിസ്ഥാനത്തിലുള്ള വ്യാവസായികോൽപ്പാദന സൂചിക റിപ്പോർട്ട് തയ്യാറാക്കിക്കൊണ്ടിരിക്കുന്നു. 2006-07 വർഷത്തെ വ്യാവസായിക ഉൽപ്പാദന സൂചിക റിപ്പോർട്ട് പ്രസിദ്ധീകരിച്ചു. 2007-08 വർഷത്തെ വിവര ശേഖരണവും അനുബന്ധ പ്രവർത്തനങ്ങളും നടന്നുവരുന്നു.

വ്യാവസായികോൽപ്പാദന മൊത്തവില നിലവാര സൂചിക

വ്യവസായികോൽപ്പാദനങ്ങളുടെ മൊത്തവിലയിൽ വന്നിട്ടുള്ള മാറ്റങ്ങൾ മനസ്സിലാക്കുന്നതിന് ഉൽപ്പന്നങ്ങളുടെ മൊത്തവില ശേഖരിച്ച് വില നിലവാര സൂചിക തയ്യാറാക്കുന്നു. പ്രതിമാസ വില ശേഖരിച്ച് വാർഷിക ശരാശരി കണക്കാക്കി മൊത്ത വില നിലവാര സൂചിക തയ്യാറാക്കി പ്രസിദ്ധീകരിക്കുന്നു. കൂടാതെ സംഘടിത അസംഘടിത മേഖലകളിലെ വിലകൾ പ്രത്യേകം ശേഖരിക്കുകയും റിപ്പോർട്ടുകൾ തയ്യാറാക്കുകയും ചെയ്യുന്നു. 2006-07 വർഷത്തെ റിപ്പോർട്ടുകൾ പ്രസിദ്ധീകരിച്ചു.

16. തൊഴിലും ഭവന നിർമ്മാണവും

ലേബർ വിഭാഗം

1948-ലെ ഫാക്ടറി നിയമം, 1936-ലെ വേതന വിതരണ നിയമം 1961-ലെ പ്രസവാ നുകുല്യനിയമം എന്നിവ അനുസരിച്ച് ഫാക്ടറികളിലും തോട്ടം മേഖലയിലും വിവിധ ആനുകൂല്യങ്ങൾ നടപ്പാക്കപ്പെടുന്ന രീതിയെക്കുറിച്ചുള്ള സ്ഥിതിവിവരക്കണക്കുകൾ ലേബർ ബ്യൂറോയ്ക്ക് അയച്ചുകൊടുക്കുകയാണ് ഈ വിഭാഗത്തിന്റെ മുഖ്യജോലി.

1948-ലെ ഫാക്ടറി നിയമപ്രകാരം രജിസ്റ്റർ ചെയ്തിട്ടുള്ള ഫാക്ടറികളിൽനിന്നും ലഭിക്കുന്ന വാർഷിക/അർദ്ധ വാർഷിക റിപ്പോർട്ടുകളും അനുബന്ധമായ മറ്റ് വിവരങ്ങളും നിശ്ചിത പ്രൊഫോർമയിൽ ഫാക്ടറീസ് ആന്റ് ബോയിലേഴ്സ് ഡയറക്ടർ അയച്ചുതരുന്ന റിപ്പോർട്ടുകൾ ഈ വിഭാഗത്തിൽ സൂക്ഷ്മ പരിശോധന നടത്തി സംഗ്രഹിച്ച് 1948-ലെ ഫാക്ടറീസ് നിയമപ്രകാരമുള്ള വാർഷിക റിപ്പോർട്ട് തയ്യാറാക്കി ലേബർ ബ്യൂറോയ്ക്ക് അയച്ചുകൊടുത്തു. കൂടാതെ, 2005-ലെ വാർഷിക റിപ്പോർട്ട് തയ്യാറാക്കി ലേബർ ബ്യൂറോയ്ക്ക് അയച്ചുകൊടുത്തിട്ടുണ്ട്. 2005-ലെ വാർഷിക റിപ്പോർട്ട് തയ്യാറാക്കുന്നതിനുള്ള നടപടികൾ പുരോഗമിച്ചുവരികയാണ്. 1961-ലെ പ്രസവാനുകൂല്യ നിയമമനുസരിച്ചുള്ള 2006 വർഷത്തെ വാർഷിക റിപ്പോർട്ട് അയച്ചുകൊടുത്തു. വേതനം സംബന്ധിച്ച വിവരങ്ങൾ ചീഫ് ഇൻസ്പെക്ടർ ഓഫ് പ്ലാന്റേഷൻ, കോട്ടയം ഓഫീസിൽനിന്നും ശേഖരിച്ച് 2006 വരെയുള്ളത് ലേബർ ബ്യൂറോയ്ക്ക് അയച്ചുകൊടുത്തു.

ലേബർ ഓഫീസുകളിൽനിന്നും ലഭിക്കുന്ന ഫാക്ടറികളിലും തോട്ടങ്ങളിലും ഉണ്ടായിട്ടുള്ള ഇൻഡസ്ട്രിയൽ ഡിസ്പ്യൂട്ട് ഒഴികെയുള്ള പണിമുടക്ക്, ലോക്കൗട്ട്, ലേഓഫ് തുടങ്ങിയവയെ സംബന്ധിച്ചുള്ള പ്രതിമാസ റിപ്പോർട്ട് 2007 മാർച്ച് മാസം വരെയുള്ളത് ലേബർ ബ്യൂറോയ്ക്ക് അയച്ചുകൊടുത്തു.

ഹൗസിംഗ് വിഭാഗം

നഗര പ്രദേശങ്ങളിലെ കെട്ടിട നിർമ്മാണ പ്രവർത്തനങ്ങളെ സംബന്ധിച്ച സ്ഥിതി വിവരക്കണക്കുകൾ, കെട്ടിട നിർമ്മാണ സാമഗ്രികളുടെ വില, കെട്ടിട നിർമ്മാണ മേഖലയിൽ പണിയെടുക്കുന്ന തൊഴിലാളികളുടെ വേതനഘടനയെ സംബന്ധിച്ച വിവരങ്ങൾ എന്നിവ ശേഖരിച്ച് വിശകലനം ചെയ്ത് ആവശ്യാനുസരണമുള്ള പട്ടികകൾ തയ്യാറാക്കി ഭവന നിർമ്മാണ രംഗത്തെ വിവരങ്ങൾ ദേശീയ കെട്ടിട നിർമ്മാണ സംഘടനയ്ക്കും വേതന ഘടന സംബന്ധിച്ച വിവരങ്ങൾ സംസ്ഥാന ആസൂത്രണ വിഭാഗത്തിന്റെ പഠനത്തിനായും അയച്ചുകൊടുക്കുകയാണ് ഈ വിഭാഗത്തിന്റെ മുഖ്യമായ ജോലി. കൂടാതെ, ഭവന നിർമ്മാണ ചെലവിന്റെ സൂചികയും ഈ വിഭാഗത്തിൽ തയ്യാറാക്കുന്നു. 2005-06 വർഷത്തെ വിലസൂചിക തയ്യാറാക്കിക്കഴിഞ്ഞു.

ഭവന നിർമ്മാണം

ഇന്ത്യാ ഗവൺമെന്റിന്റെ നിയന്ത്രണത്തിലുള്ള കെട്ടിട നിർമ്മാണ സംഘടനയുടെ നിർദ്ദേശാനുസരണം സംസ്ഥാനത്തെ നഗര പ്രദേശങ്ങളിലെ കെട്ടിട നിർമ്മാണത്തിലുള്ള പുരോഗതി അവലോകനം ചെയ്യുന്നതിനുള്ള ത്രിതല സംവിധാനത്തിൽ സ്ഥിതി വിവരക്കണക്കുകൾ ശേഖരിക്കുന്നു. സർക്കാർ/പൊതുമേഖലാ സ്ഥാപനങ്ങൾ വഴി നടപ്പാക്കുന്ന 25 ലക്ഷം രൂപയ്ക്കുമേൽ ചെലവുവരുന്ന കെട്ടിട നിർമ്മാണ പ്രോജക്ടുകളെ സംബന്ധിച്ച സ്ഥിതി വിവരക്കണക്കുകൾ സംസ്ഥാന പൊതുമരാമത്ത് വകുപ്പിൽ പ്രവർത്തിക്കുന്ന സ്ഥിതി വിവരക്കണക്കുവിഭാഗം ശേഖരിച്ച് നാഷണൽ ബിൽഡിംഗ് ഓർഗനൈസേഷൻ നിശ്ചയിച്ചിട്ടുള്ള പ്രൊഫോർമയിൽ ഈ ഓഫീസിൽ അയച്ചുതരുന്നു. 31-3-2005 വരെയുള്ള റിപ്പോർട്ട് നാഷണൽ ബിൽഡിംഗ് ഓർഗനൈസേഷന് അയച്ചു കൊടുത്തിട്ടുണ്ട്.

അവതിനായിരത്തിലധികം ജനസംഖ്യയുള്ള മുനിസിപ്പാലിറ്റി/കോർപ്പറേഷനിലെ സ്വകാര്യവ്യക്തികളുടെ കെട്ടിട നിർമ്മാണത്തെക്കുറിച്ചുള്ള വിവരങ്ങൾ മുനിസിപ്പൽ ഭരണ വകുപ്പിലെ സ്ഥിതി വിവരക്കണക്ക് വിഭാഗം ശേഖരിച്ച് അയച്ചുതരുന്നു. അപ്രകാരം ലഭിച്ച 2004-05 വർഷങ്ങളിലെ ഷെഡ്യൂളുകൾ നാഷണൽ ബിൽഡിംഗ് ഓർഗനൈസേഷന് അയച്ചുകൊടുത്തു.

കെട്ടിട നിർമ്മാണ സാമഗ്രികളുടെ വിലനിലവാരവും കെട്ടിട നിർമ്മാണത്തിൽ ഏർപ്പെട്ടിരിക്കുന്ന തൊഴിലാളികളുടെ വേതനനിരക്കും ഓരോ ത്രൈമാസത്തിലും ജില്ലാ ആസ്ഥാനങ്ങളിൽനിന്നും ശേഖരിച്ച് ഈ ഓഫീസിൽ അയച്ചുതരുന്നത് സൂക്ഷ്മ പരിശോധനയ്ക്കുശേഷം സംഗ്രഹിച്ച് കെട്ടിട നിർമ്മാണ സംഘടനയ്ക്ക് അയച്ചുകൊടുക്കുന്നു. ഇപ്രകാരം 31-3-2007 വരെയുള്ള റിപ്പോർട്ട് അയച്ചു കൊടുത്തിട്ടുണ്ട്.

ദേശീയ സ്റ്റാറ്റിസ്റ്റിക്കൽ കമ്മീഷന്റെയും കേരള സർക്കാരിന്റെയും നിർദ്ദേശാനുസരണം ഓരോ പഞ്ചായത്തിലും പുതിയതായി നിർമ്മിക്കുന്ന കെട്ടിടങ്ങളെ സംബന്ധിച്ച വിവരങ്ങൾ ശേഖരിച്ചുവരുന്നു. അപ്രകാരം ശേഖരിച്ച വിവരങ്ങളുടെ അടിസ്ഥാനത്തിൽ എല്ലാ ജില്ലകളുടെയും റിപ്പോർട്ടുകൾ പ്രസിദ്ധീകരിച്ചു.

വേതനഘടന സർവ്വേ

സംസ്ഥാനത്തെ എല്ലാ ജില്ലകളിലും സാമ്പത്തിക വാർഷിക അടിസ്ഥാനത്തിൽ അഞ്ചുവർഷ കാലാവധിയിൽ വേതനഘടന സർവ്വേ നടത്തുന്നു. ഇപ്പോൾ നടന്നു കൊണ്ടിരിക്കുന്നത് 2007-2012 കാലയളവിലെ സർവ്വേയാണ്. നഗരപ്രദേശങ്ങളിലെയും ഗ്രാമ പ്രദേശങ്ങളിലേയും മൊത്തം/ചില്ലറ വ്യാപാര സ്ഥാപനങ്ങളിൽ ജോലി ചെയ്തു വരുന്നവരുടെയും കെട്ടിട നിർമ്മാണ മേഖലയിൽ ജോലി ചെയ്തുവരുന്ന വിവിധ വിഭാഗം തൊഴിലാളികളുടെയും വേതന നിരക്കുകൾ ശേഖരിക്കുകയാണ് ഈ സർവ്വേയുടെ ഉദ്ദേശ്യം. സർവ്വേ പ്രകാരം തെരഞ്ഞെടുക്കുന്ന എല്ലാ സ്ഥാപനങ്ങളിൽ നിന്നും ഓരോ ത്രൈമാസത്തിലും വേതന വിവരങ്ങൾ ശേഖരിച്ച് ജില്ലാ ആഫീസിൽ നിന്നും അയച്ച് സൂക്ഷ്മ പരിശോധന നടത്തി ആവശ്യമായ പട്ടികകൾ തയ്യാറാക്കി സംസ്ഥാന വരുമാന നിർണ്ണയ വിഭാഗത്തിന്റെയും സംസ്ഥാന ആസൂത്രണ ബോർഡിന്റെയും ഉപയോഗത്തിനായി നൽകുന്നു.

17. സംഗണക വിഭാഗം

1990-ൽ 6 കമ്പ്യൂട്ടറുകളുമായി പ്രവർത്തനം ആരംഭിച്ച ഈ ഡിവിഷൻ ഇപ്പോൾ 60-ൽ പരം കമ്പ്യൂട്ടറുകളും അനുബന്ധ ഉപകരണങ്ങളും ഉള്ള ഒരു ഡിവിഷനായി വളർന്നു. കൂടാതെ, 14 ജില്ലകളിലും ഈ ഡിവിഷന്റെ നിയന്ത്രണത്തിൽ ഓരോ കമ്പ്യൂട്ടർ യൂണിറ്റുകളും ഉണ്ട്.

ഡിപ്പാർട്ടുമെന്റിന്റെ കമ്പ്യൂട്ടർ സംബന്ധമായ ആവശ്യങ്ങൾക്ക് ഒരു വുവരെ ഇപ്പോഴുള്ള സൗകര്യം പര്യാപ്തമാണ്. ഈ സെക്ഷൻ, വിവിധ ഡിവിഷനുകൾ നടത്തുന്ന സർവ്വേകളുടെ ശേഖരിച്ച വിവരങ്ങൾ പ്രോസസ് ചെയ്ത് ആവശ്യമുള്ള ടേബിളുകൾ തയ്യാറാക്കി ബന്ധപ്പെട്ട വിഭാഗത്തിന് നൽകുന്നുണ്ട്. 2007-08 വർഷത്തിൽ ഈ വിഭാഗം ഏറ്റെടുത്തു പൂർത്തീകരിച്ച പ്രധാനപ്പെട്ട ജോലികൾ താഴെ ചേർക്കുന്നു:

മാർക്കറ്റ് ഇന്റലിജൻസിനുവേണ്ടി 20 ഇനങ്ങളുടെയും കൂടാതെ, 50 ആവശ്യ സാധനങ്ങളുടെയും വിലകൾ ദിവസേന ഇ-മെയിൽ വഴി ശേഖരിച്ച് ക്രോഡീകരിച്ച് നൽകുന്നു. കൂടാതെ, ഉപഭോക്തൃ വിലസൂചിക മാസംതോറും തയ്യാറാക്കി നൽകുന്നു.

വൈറ്റൽ സ്റ്റാറ്റിസ്റ്റിക്സ് 2005 റിപ്പോർട്ടിനാവശ്യമായ ടേബിളുകൾ തയ്യാറാക്കി ബന്ധപ്പെട്ട സെക്ഷനിൽ കൊടുത്തു. 2006-ലെ വൈറ്റൽ സ്റ്റാറ്റിസ്റ്റിക്സിന്റെ ഡാറ്റാ എൻട്രി ഈ വിഭാഗത്തിന്റെ മേൽനോട്ടത്തിൽ പൂർത്തീകരിച്ചു.

നാഷണൽ സാമ്പിൾ സർവ്വേയുടെ 59-ാമത്തെ റൗണ്ട് പ്രസിദ്ധീകരണത്തിന് തയ്യാറാക്കി. 61-ാം റൗണ്ടിന്റെയും 63-ാം റൗണ്ടിന്റെയും ഡേറ്റ എൻട്രി നടത്തുന്നതിനുള്ള സോഫ്റ്റ്‌വെയർ തയ്യാറാക്കി.

അഗ്രിക്കൾച്ചറൽ സെൻസസ് 2005-06 എച്ച് ഷെഡ്യൂളുകളുടെ ഡേറ്റാ എൻട്രി പൂർത്തിയാക്കി. വാലിഡേറ്റഡ് ഡേറ്റാ കേന്ദ്ര സർക്കാരിന് കൊടുക്കുന്നതിന് തയ്യാറാക്കിവരുന്നു. 2005-06-ന്റെ T-ഡേറ്റാ കേന്ദ്ര സർക്കാരിന് അയച്ചുകൊടുത്തു.

വകുപ്പിന്റെ വെബ്സൈറ്റ് അപ്ഡേറ്റ് ചെയ്തു. വെബ്സൈറ്റിൽ നൽകുന്നതിനാവശ്യമായ പേജുകൾ ഈ വിഭാഗം ഡിസൈൻ ചെയ്യുന്നു. വകുപ്പ് പ്രസിദ്ധീകരിച്ച പ്രധാനപ്പെട്ട പ്രസിദ്ധീകരണങ്ങൾ വെബ്സൈറ്റിൽ ലഭ്യമാണ്.

Report on Private Medical Institutions, 2004

Economic Census, 2005

Vital Statistics Bulletin 2002, 2003, 2004

(i) Agriculture Statistics 2004-05, 2005-06

(ii) Area, Production and Productivity Trend of Important Crops in Kerala

(iii) Pady Cultivation in Kerala

Report on Cost of Cultivation 2000-01 to 2004-05

Price Bulletin upto November, 2007

Price Trend

Report on Slaughter Houses

Report on Fisheries Survey

Report on Non Banking Survey

Statistics for Planning, 2005

Aged in Kerala

Report on Floriculture

Report on Minor Irrigation

Report on Care Homes

Report on Market Survey

വകുപ്പിന്റെ പ്രസിദ്ധീകരണത്തിന് ആവശ്യമായ ഡി. റ്റി. പി. ജോലികൾ ഈ ഡിവിഷനിൽ ചെയ്യുന്നുണ്ട്. 2007-08 കാലഘട്ടത്തിൽ ചെയ്ത പ്രധാനപ്പെട്ട ഡി. റ്റി. പി. ജോലികൾ ചുവടെ ചേർക്കുന്നു:

Report of Survey on Slaughter Houses

Report of Survey on Fisheries

Report of Survey on Non Banking Institutions

Report of Survey on Care Homes in Kerala

- Report of Survey on Markets in Kerala
- Report of Survey on Unrecognized Schools in Kerala
- Report on Price Statistics, 2005
- Parity Index
- Wage Index
- Consumer Price Index Numbers
- Price Bulletin
- Panchayat Level Statistics, 2006
- Panchayat Level Housing Statistics 2001-02 to 2003-04 All Districts
- Market Price of Building Materials up to December, 2006
- Report on Evaluation of Soil Conservation 2005-06
- Report on Wage Structure 2007-2012
- Report of Brochure of Housing Statistics
- Price Trend up to June, 2007
- Market Price of Building Materials
- Report of Evaluation Study of Soil Conservation 2005-06 Annexure
- Price Statistics, 2006
- Report on Wholesale Indices of Agricultural Commodities, 2006
- Report on Price Trend, 2006
- 50 Years of Democratic Kerala—Statistical Abstract

ധാരകടറേറ്റിലെയും ജില്ലകളിലെയും കമ്പ്യൂട്ടർ വിഭാഗങ്ങൾ ശക്തിപ്പെടുത്തുന്നതിനുവേണ്ടി 2007-08 സാമ്പത്തിക വർഷത്തിൽ വകകൊള്ളിച്ചിരുന്ന തുക (15 ലക്ഷം രൂപ വീതം) പൂർണ്ണമായി ചെലവഴിക്കാൻ കഴിഞ്ഞു.

ജില്ലകളിലുള്ള സംഗണക വിഭാഗങ്ങളുടെ പ്രവർത്തന പുരോഗതി ഈ വിഭാഗം നോക്കിനടത്തുന്നു. കൂടാതെ, 2007-08 സാമ്പത്തിക വർഷം താലൂക്കുകളിൽ കമ്പ്യൂട്ടർ വൽക്കരണം നടത്തുന്നതിനുവേണ്ടി തുടക്കംകുറിക്കാനും കഴിഞ്ഞു.

18. വിലയിരുത്തൽ സർവ്വേ

കൃഷി വകുപ്പിന്റെ കീഴിലുള്ള മണ്ണു സംരക്ഷണ വിഭാഗം നടപ്പിലാക്കിയിട്ടുള്ള മണ്ണു സംരക്ഷണ പദ്ധതികളുടെ വിലയിരുത്തലാണ് ഈ വിഭാഗത്തിൽ നടത്തുന്നത്. വയനാട് ജില്ല ഒഴികെ എല്ലാ ജില്ലകളിലും ഈ സർവ്വേ നടത്തിവരുന്നു. വയനാട് ജില്ലയിൽ കേന്ദ്ര സർക്കാർ നേരിട്ടാണ് ഈ പദ്ധതിയുടെ വിലയിരുത്തൽ നടത്തുന്നത്.

എക്കണോമിക്സ് ആന്റ് സ്റ്റാറ്റിസ്റ്റിക്സ് വകുപ്പിന്റെ 13 ജില്ലാ ഓഫീസുകൾ മുഖേനയാണ് പ്രസ്തുത സർവ്വേ നടത്തിവരുന്നത്. പ്രത്യേക തൊഴിൽദാന പദ്ധതി, വായ്പാ പദ്ധതി, തദ്ദേശ സ്വയംഭരണ സ്ഥാപനങ്ങൾ വഴി നടപ്പിലാക്കിവരുന്ന പദ്ധതികൾ എന്നിവയുൾപ്പെടെ 2002-03 സാമ്പത്തിക വർഷം പൂർത്തീകരിച്ച പദ്ധതികളാണ് 2007-08 വർഷത്തെ പഠനത്തിനായി എടുത്തിട്ടുള്ളത്. പദ്ധതി പ്രദേശത്തെ ഗുണഭോക്താക്കളെ കൈവശ ഭൂമിയുടെ അടിസ്ഥാനത്തിൽ 5 സ്റ്റാറ്റൂഷ്യലായി

തരംതിരിച്ചാണ് പഠനം നടത്തുന്നത്. മണ്ണു സംരക്ഷണ പദ്ധതികൊണ്ടുള്ള നേട്ടങ്ങളുടെ താരതമ്യ പഠനം നടത്തുന്നതിനുവേണ്ടി പദ്ധതി പ്രദേശത്തിന് സമീപമുള്ള മണ്ണു സംരക്ഷണം നടത്തിയിട്ടില്ലാത്ത കർഷകരിൽനിന്നും കൺട്രോൾ പ്ലോട്ടുകൾ തിരഞ്ഞെടുക്കുന്നുണ്ട്. മേൽപ്പറഞ്ഞ പ്ലോട്ടുകളും നിയുക്ത ഇൻവെസ്റ്റിഗേറ്റർ ജില്ലാതല ആഫീസറുടെ മേൽനോട്ടത്തിൽ സർവ്വേ നടത്തുന്നു. ഇങ്ങനെ പഠനത്തിനായി തയ്യാറാക്കിയ പട്ടികകളിൽ നിന്നും ലഭിച്ച വിവരങ്ങൾ ട്രാബുലേഷൻ നടത്തി റിപ്പോർട്ടാക്കി പ്രസിദ്ധീകരിക്കുന്നു. 2005-06 വർഷത്തെ റിപ്പോർട്ട് പ്രസിദ്ധീകരിച്ചു. 2007-08-ലെ ഫീൽഡ്തല ജോലികൾ നടന്നുവരുന്നു.

അഡീഷണൽ ഡയറക്ടർ (സ്റ്റേറ്റ് ഇൻകം)-ന്റെ മേൽനോട്ടത്തിൽ ഒരു ഡെപ്യൂട്ടി ഡയറക്ടറും ഒരു റിസർച്ച് ആഫീസറും 2 റിസർച്ച് അസിസ്റ്റന്റും നാല് സ്റ്റാറ്റിസ്റ്റിക്കൽ അസിസ്റ്റന്റും ഡയറക്ടറേറ്റിലെ ഈ വിഭാഗത്തിൽ ജോലി ചെയ്തുവരുന്നു.

19. ദേശീയ സാമ്പിൾ സർവ്വേ വിഭാഗം

നാഷണൽ സാമ്പിൾ സർവ്വേ ഓർഗനൈസേഷൻ, ഭരണപരമായ ആവശ്യങ്ങൾക്കും, ആസൂത്രണത്തിനും വേണ്ടി രാജ്യത്തിലെ ജനങ്ങളുടെ സാമൂഹിക സാമ്പത്തിക വിവരങ്ങൾ ശേഖരിക്കുന്ന സർവ്വേ 2007-08 വർഷത്തിലും തുടരുകയുണ്ടായി. കേരളത്തിലെ തിരഞ്ഞെടുക്കപ്പെട്ട ഗ്രാമങ്ങളിലും നഗരങ്ങളിലും നാഷണൽ സാമ്പിൾ സർവ്വേ ഓർഗനൈസേഷനും സാമ്പത്തിക സ്ഥിതിവിവരക്കണക്ക് വകുപ്പും സർവ്വേ നടത്തി വിവരം ശേഖരിക്കുന്നു. നാഷണൽ സാമ്പിൾ സർവ്വേ ഓർഗനൈസേഷൻ തയ്യാറാക്കി നൽകുന്ന നിർദ്ദേശങ്ങൾക്കും ഷെഡ്യൂളുകൾക്കും സാമ്പിളുകൾക്കും അനുസൃതമായിട്ടാണ് ഈ വകുപ്പ് സർവ്വേ നടത്തുന്നത്. നാഷണൽ സാമ്പിൾ സർവ്വേ ഓർഗനൈസേഷന്റെ അനുമതിയോടെ ജില്ലാതല എസ്റ്റിമേറ്റുകൾ കൂടി തയ്യാറാക്കുന്നതിന് ലക്ഷ്യമിട്ടുകൊണ്ട് 62-ാം റൗണ്ട് മുതൽ 50 ശതമാനം അധിക സാമ്പിളുകൾകൂടി ഏറ്റെടുത്ത് സർവ്വേ നടത്തിവരികയാണ്. 2006 ജൂലായ് മുതൽ 2007 ജൂൺ വരെയുള്ള ഒരുവർഷക്കാലയളവിലായിരുന്നു 63-ാം റൗണ്ട് സർവ്വേ ജോലികൾ നടന്നത്. ആയതിനാൽ, 2007-08 സാമ്പത്തിക വർഷം (2007 ഏപ്രിൽ മുതൽ ജൂൺ വരെ) 63-ാം റൗണ്ടിന്റെ 4-ാം സബ് റൗണ്ടിലെ സർവ്വേ ജോലികൾ പൂർത്തീകരിക്കുകയുണ്ടായി. 63-ാം റൗണ്ടിൽ ഊന്നൽ നൽകിയിരിക്കുന്ന വിഷയങ്ങൾ കൂടുംബ ഉപഭോക്തൃ ചെലവ്, അൺ ഓർഗനൈസ്ഡ് സർവ്വീസ് സെക്ടർ, എംപ്ലോയ്മെന്റ്, അൺ എംപ്ലോയ്മെന്റ് എന്നിവയാണ്.

2007 ജൂലൈ മുതൽ 2008 ജൂൺ വരെയുള്ള കാലയളവിലാണ് 64-ാം റൗണ്ട് സർവ്വേ നടക്കുന്നത്. കുടുംബ ഉപഭോക്തൃ ചെലവ്, തൊഴിൽ-തൊഴിലില്ലായ്മ-കുടിവെറും, വിദ്യാഭ്യാസത്തിലുള്ള പങ്കാളിത്തവും ചെലവും എന്നീ വിഷയങ്ങളാണ് 64-ാം റൗണ്ടിൽ ഉൾപ്പെടുന്നത്. പ്രസ്തുത സർവ്വേയിൽ 360 എണ്ണം ഗ്രാമീണ മേഖലയിലും 192 എണ്ണം പട്ടണ പ്രദേശങ്ങളിലുമായി സർവ്വേക്കായി തിരഞ്ഞെടുത്തിട്ടുള്ളത്. 2007 ജൂലൈ മുതൽ 2008 മാർച്ച് വരെയുള്ള ആദ്യ മുന്ന് സബ് റൗണ്ട് സർവ്വേ ജോലികൾ പൂർത്തിയായിട്ടുണ്ട്.

64-ാം റൗണ്ട് സർവ്വേയുമായി ബന്ധപ്പെട്ട എല്ലാ ജില്ലാതല ജീവനക്കാർക്കും 2007 ജൂലൈ 13-ാം തീയതി സംസ്ഥാനതല പരിശീലന ക്ളാസ് സംഘടിപ്പിച്ചു. 60-ാം

റൗണ്ടിന്റെ റിപ്പോർട്ട് തയ്യാറാക്കൽ അവസാനഘട്ടത്തിലും 61-ാം റൗണ്ടിന്റെ സ്കൂട്ടിനി പ്രവർത്തനങ്ങൾ നടന്നുകൊണ്ടിരിക്കുകയുമാണ്. കൂടാതെ, 59-ാം റൗണ്ടിന്റെ റിപ്പോർട്ട് പ്രസിദ്ധീകരിച്ചു. കൂടാതെ, ഈ വിഭാഗത്തിൽനിന്നും മാസംതോറുമുള്ള പുരോഗതി റിപ്പോർട്ട് നാഷണൽ സാമ്പിൾ സർവ്വേ ഓർഗനൈസേഷൻ അയച്ചു കൊടുക്കുന്നുണ്ട്.

അഡീഷണൽ ഡയറക്ടർ (സ്റ്റേറ്റ് ഇൻകം), ജോയിന്റ് ഡയറക്ടർ (സർവ്വേ ആന്റ് ഡിസൈൻ) എന്നിവരുടെ മേൽനോട്ടത്തിലാണ് ഈ വിഭാഗം പ്രവർത്തിക്കുന്നത്.

20. സംസ്ഥാന വരുമാന നിർണ്ണയ വിഭാഗം

സംസ്ഥാനത്തെ വിവിധ മേഖലകളിലെ സ്ഥിതിവിവരക്കണക്കുകൾ ശേഖരിക്കുകയും അവ ക്രോഡീകരിച്ച് ഈ സംസ്ഥാനത്തിന്റെയും ജില്ല തിരിച്ചുമുള്ള വാർഷിക വരുമാനം (ജി. എസ്. ഡി. പി./എൻ. എസ്. ഡി. പി.) നിർണ്ണയിക്കുകയാണ് ഈ വിഭാഗത്തിന്റെ പ്രധാന ചുമതല. കൂടാതെ, സംസ്ഥാനത്തിന്റെയും സംസ്ഥാനത്തിലെ തദ്ദേശ സ്വയംഭരണ സ്ഥാപനങ്ങളുടെയും ബഡ്ജറ്റ് സാമ്പത്തികപരമായും ഉദ്ദേശ്യപരമായും തരംതിരിക്കുന്നു. സംസ്ഥാനത്തിന്റെ മൂലധന സമ്പാദനം സംബന്ധിച്ച കണക്കുകളും അവയുടെ വിശകലനവും ഈ വിഭാഗത്തിന്റെ ചുമതലയിലാണ് നടക്കുന്നത്.

ഈ വിഭാഗം നിർണ്ണയം ചെയ്യുന്ന വരുമാനം കേന്ദ്ര സർക്കാരുമായി വിശദമായ ചർച്ചയ്ക്കുശേഷം വേണ്ടതായ മാറ്റങ്ങൾവരുത്തി ആസൂത്രണ ബോർഡിനും മറ്റ് ഏജൻസികൾക്കും നൽകുന്നു. ഇതിന്റെ ഭാഗമായി നടപ്പുവർഷം 1999-2000 അടിസ്ഥാന വർഷമായി കണക്കാക്കി 1999-2000 മുതൽ 2004-2005 വരെയുള്ള കണക്കുകൾ പുനർനിർണ്ണയം ചെയ്യുകയും 2005-06-ലെ പ്രൊവിഷണൽ എസ്റ്റിമേറ്റുകളും 2006-07-ലെ കിങ്ക് എസ്റ്റിമേറ്റുകളും ചേർത്ത് “അടിസ്ഥാനവർഷം 1999-2000, സ്റ്റേറ്റ് ഡൊമസ്റ്റിക് പ്രോഡക്ട്സ്—പുതിയ ശ്രേണി 1999-2000 മുതൽ 2006-07 (മോഡിഫൈഡ്)” എന്ന റിപ്പോർട്ട് പ്രസിദ്ധീകരിക്കുകയുണ്ടായി.

2005-06-ന്റെ ബഡ്ജറ്റ് ആക്ചുൽസ് തരംതിരിച്ച റിപ്പോർട്ടും 2006-07-ലെ റിവൈസ്ഡ് എസ്റ്റിമേറ്റിന്റെ സോഫ്റ്റ് കോപ്പിയും സി. എസ്. ഒ.-യ്ക്ക് അയച്ചുകൊടുക്കുകയും ചെയ്തിട്ടുണ്ട്.

കൂടാതെ, സംസ്ഥാന വരുമാന വിഭാഗത്തെ വിശദമായി മനസ്സിലാക്കുന്നതിനു വേണ്ടി “സംസ്ഥാന വരുമാനം ഒരാമുഖം” എന്ന പുസ്തകം മലയാളത്തിൽ പ്രസിദ്ധീകരിക്കുകയുണ്ടായി. ഇതിന് പുറമെ സംസ്ഥാന വരുമാന വിഭാഗം സി. എസ്. ഒ.-യുമായി ചേർന്ന് അഞ്ച് ദക്ഷിണ സംസ്ഥാനങ്ങളെ ഉൾപ്പെടുത്തി ഒരു ശിൽപ്പശാലയും പരിശീലനവും 2007 ഡിസംബർ 10 മുതൽ 14 വരെ തിരുവനന്തപുരം മസ്കറ്റ് ഹോട്ടലിൽവച്ച് നടത്തുകയുണ്ടായി.

1999-2000 മുതൽ 2006-07 വരെയുള്ള മൊത്ത വരുമാനവും അറ്റവരുമാനവും (ലക്ഷത്തിൽ) ആജോഹരി വരുമാനം മൊത്തവില അറ്റവില (രൂപയിൽ) കാണിക്കുന്ന പട്ടിക

വർഷം	തനതുവർഷ വിലയിൽ		അടിസ്ഥാന വിലയിൽ		തനതുവർഷവിലയിൽ		അടിസ്ഥാനവിലയിൽ	
	മൊത്ത വരുമാനം (ലക്ഷം രൂപ)	ആജോഹരി വരുമാനം (രൂപ)	മൊത്ത വരുമാനം (ലക്ഷം രൂപ)	ആജോഹരി വരുമാനം (രൂപ)	മൊത്ത വരുമാനം (ലക്ഷം രൂപ)	ആജോഹരി വരുമാനം (രൂപ)	മൊത്ത വരുമാനം (ലക്ഷം രൂപ)	ആജോഹരി വരുമാനം (രൂപ)
1990-2000	6861702	21830	6861702	21830	6064334	19294	6064334	19294
2000-01	7214342	22759	7124221	22475	6313355	19917	6252268	19724
2001-02	7738536	24207	7491375	23434	6728460	21047	6559402	20519
2002-03	8627516	26664	8027339	24809	7508953	23207	7021117	21699
2003-04	9601206	29352	8525282	26062	8388820	25645	7473922	22848
2004-05	10705367	32370	9207498	27841	9215198	27864	8009079	24217
2005-06 (Provisional)	11899319	35602	9881708	29564	10250819	30668	8575929	25657
2006-07 Quick	13273853	39315	10683273	31642	11347514	33609	9211977	27284

21. ബഡ്ജറ്റ് വിഭാഗം

അതാത് വർഷങ്ങളിലെ ബഡ്ജറ്റ് തയ്യാറാക്കുക, ബഡ്ജറ്റിൽ അനുവദിച്ച തുക വിതരണം ചെയ്യുക, താത്കാലിക തസ്തികകൾക്കുള്ള തുടർ അനുമതി ലഭ്യമാക്കുക, ചെലവാക്കിയ തുകയുടെ കണക്ക് തയ്യാറാക്കുക, കേന്ദ്രവിഷ്കൃത പദ്ധതികളുടെ ആഡിറ്റ് സർട്ടിഫിക്കറ്റ് ലഭ്യമാക്കുക, തുക ചിലവിടുന്നതിൽ സർക്കാരിൽ നിന്നും കാലാകാലങ്ങളിൽ ഉണ്ടാകുന്ന നിയന്ത്രണങ്ങളും നിർദ്ദേശങ്ങളും കാര്യക്ഷമമായും കർശനമായും നടപ്പാക്കുക തുടങ്ങിയവയാണ് ഈ വിഭാഗത്തിന്റെ പ്രധാന ജോലികൾ. 2007-08 സാമ്പത്തിക വർഷത്തിൽ ഈ വകുപ്പിലെ വിവിധ പദ്ധതികൾക്കായി ബഡ്ജറ്റ് പ്രകാരം അനുവദിച്ചതും 31-3-2008 വരെ ചെലവഴിച്ചതുമായ തുകയുടെ വിശദവിവരം ചുവടെ ചേർക്കുന്നു:

ക്രമ നമ്പർ	ശീർഷകം (നോൺ-പ്ലാൻ)	2007-08-ലെ ബഡ്ജറ്റ് പ്രകാരം അനുവദിച്ച തുക (ലക്ഷത്തിൽ)	31-3-2008 വരെ ചെലവാക്കിയ തുക (ലക്ഷത്തിൽ) (പ്രൊവിഷണൽ)
1	3454-02-111-99—സംസ്ഥാന വരുമാന സ്ഥിതിവിവര കണക്ക് വിഭാഗം	23.41	16.48
2	3454-02-111-97—വിലയിരുത്തൽ ഘടകം	28.37	24.80
3	3454-02-111-93—മുനിസിപ്പാലിറ്റികളിലെ ജനനമരണ സ്ഥിതിവിവരകണക്ക് വിഭാഗം ശക്തിപ്പെടുത്തൽ	85.60	73.87
4	3454-02-111-99—ബി. ഇ. എസ്. (എൻ. പി.)	1214.85	965.43
5	3454-02-112-98—ദേശീയ സാമ്പിൾ സർവ്വേ	93.14	81.73
6	3454-02-112-96—സർവ്വേയും പഠനവും	66.26	55.48
7	3454-02-203-99—തദ്ദേശസ്വയംഭരണ ഗവൺമെന്റ് സ്ഥാപനങ്ങളിൽ സ്ഥിതിവിവരകണക്കുകൾ വിപുലീകരിക്കുന്നതിന്	87.18	70.06
8	2216-80-001-97—ഹൗസിംഗ് സ്റ്റാറ്റിസ്റ്റിക്കൽ സെൽ	18.00	12.98
9	2402-00-102-90—മണ്ണുസംരക്ഷണത്തിന്റെ വിലയിരുത്തൽ പരിപാടി	12.10	8.40
10	2852-80-800-97—വ്യാവസായിക സ്ഥിതിവിവരഘടകങ്ങൾ	20.08	7.12

കമ
നമ്പർ

ശീർഷകം (പ്ലാൻ)

2007-08-ലെ
ബഡ്ജറ്റ് പ്രകാരം
അനുവദിച്ച
തുക (ലക്ഷത്തിൽ)

31-3-2008 വരെ
ചെലവാക്കിയ
തുക (ലക്ഷത്തിൽ)
(പ്രോവിഷണൽ)

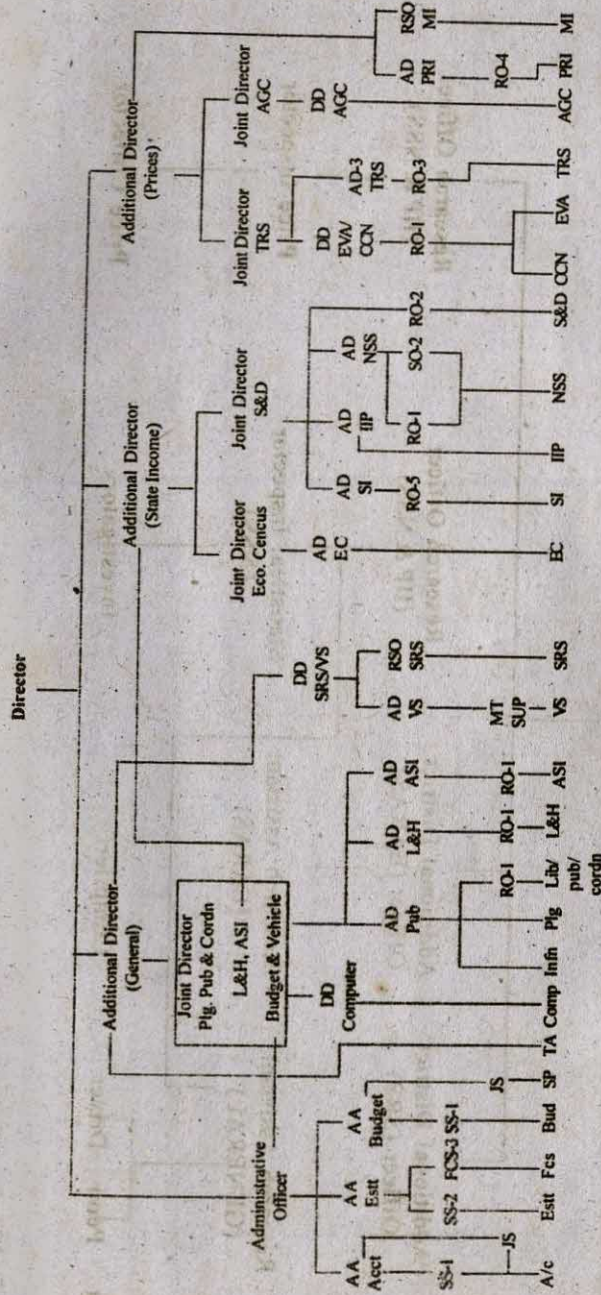
1	3454-02-111-90—സംസ്ഥാനത്തെ ജനനമരണ സ്ഥിതിവിവര കണക്കുകൾ ശക്തിപ്പെടുത്തൽ (100 ശതമാനം കേന്ദ്രാവിഷ്കൃതം)	5.00	..
2	3454-02-111-89—കാർഷിക സ്ഥിതിവിവര കണക്ക് പദ്ധതിയുടെ മെച്ചപ്പെടുത്തൽ—ഇ. എ. ആർ. എ. എസ്. (100 ശതമാനം കേന്ദ്രാവിഷ്കൃതം)	1025.17	1157.71
3	3454-02-112-97—ചെറുകിട ജലസേചനങ്ങളെക്കുറിച്ചു യുക്തമായി സമർപ്പിക്കുന്ന സ്ഥിതിവിവരകണക്കുകൾ (100 ശതമാനം കേന്ദ്രാവിഷ്കൃതം)	41.00	20.74
4	3454-02-112-96—സർവ്വേയും പഠനവും	15.00	7.73
5	3454-02-203-98—ഡയറക്ടറേറ്റിൽ ഒരു സംഗണക വിഭാഗം സ്ഥാപിക്കുന്നതിന്	15.00	13.83
6	3454-02-203-97—വാഹനങ്ങൾ വാങ്ങുന്നതിന്
7	3454-02-203-96—സ്ഥിതിവിവര സംബന്ധമായ ജോലിക്കാർക്ക് ഇൻസർവ്വീസ് ട്രെയിനിംഗ്	5.00	4.38
8	3454-02-203-95—ജില്ലകളിൽ കമ്പ്യൂട്ടർ ഡിവിഷൻ ശക്തിപ്പെടുത്തൽ	15.00	14.05
9	2401-00-111-99—കാർഷിക സെൻസസ് (100 ശതമാനം കേന്ദ്രാവിഷ്കൃതം)	63.00	52.65

വകുപ്പിലെ ജീവനക്കാരുടെ തസ്തിക തിരിച്ചുള്ള എണ്ണം ചുവടെ ചേർക്കുന്നു:

ക്രമ നമ്പർ	തസ്തിക	ആസ്ഥാന കാര്യാലയം	ജില്ലാ ഓഫീസ്	താലൂക്ക് ഓഫീസ്	മറ്റ് വകുപ്പുകളിൽ	
					ജോലി ചെയ്യുന്നവരുടെ എണ്ണം	ആകെ
(1)	(2)	(3)	(4)	(5)	(6)	(7)
1	ഡയറക്ടർ	1	1
2	അഡീഷണൽ ഡയറക്ടർ	3	3
3	ജോയിന്റ് ഡയറക്ടർ	5	5	10
4	ഡെപ്യൂട്ടി ഡയറക്ടർ	4	14	..	23	41
5	അസിസ്റ്റന്റ് ഡയറക്ടർ	12	6	18
6	റീജിയണൽ സ്റ്റാറ്റിസ്റ്റിക്കൽ ഓഫീസർ/ ഡിസ്ട്രിക്ട് ഓഫീസർ	3	14	..	2	19
7	റിസർച്ച് ഓഫീസർ	19	20	..	25	64
8	അഡീഷണൽ ഡിസ്ട്രിക്ട് ഓഫീസർ	2	27	..	7	36
9	പ്രൈം സൂപ്പർവൈസറി ഓഫീസർ	..	2	2
10	റിസർച്ച് അസിസ്റ്റന്റ്/സ്റ്റാറ്റിസ്റ്റിക്കൽ ഇൻസ്പെക്ടർ/എക്സ്റ്റൻഷൻ ഓഫീസർ (പി. ആന്റ് എം.)	38	33	95	263	429
11	അഡ്മിനിസ്ട്രേറ്റീവ് ഓഫീസർ	1	1

(1)	(2)	(3)	(4)	(5)	(6)	(7)
12	താലൂക്ക് സ്റ്റാറ്റിസ്റ്റിക്കൽ ഓഫീസർ/ സീനിയർ സൂപ്പർവൈസർ (എം. ടി. യൂണിറ്റ്)	1	..	61	2	64
13	ഡെപ്യൂട്ടി ഹെൽത്ത് ഓഫീസർ	5	5
14	സ്റ്റാറ്റിസ്റ്റിക്കൽ അസിസ്റ്റന്റ് ഗ്രേഡ് II/ സ്റ്റാറ്റിസ്റ്റിക്കൽ ഇൻവെസ്റ്റിഗേറ്റർ ഗ്രേഡ് II/ ജൂനിയർ സ്റ്റാറ്റിസ്റ്റിക്കൽ ഇൻസ്പെക്ടർ	73	103	455	244	875
15	സ്റ്റാറ്റിസ്റ്റിക്കൽ അസിസ്റ്റന്റ് ഗ്രേഡ് II/ സ്റ്റാറ്റിസ്റ്റിക്കൽ ഇൻവെസ്റ്റിഗേറ്റർ ഗ്രേഡ് II/	43	54	584	108	789
16	അഡ്മിനിസ്ട്രേറ്റീവ് അസിസ്റ്റന്റ്	3	3
17	സീനിയർ സൂപ്രണ്ട്	3	3
18	ജൂനിയർ സൂപ്രണ്ട്	3	3
19	ഫെയർ കോപ്പി സൂപ്രണ്ട്	3	3
20	കോൺഫിഡൻഷ്യൽ അസിസ്റ്റന്റ്	6	6
21	ഡ്രാഫ്റ്റ്സ്മാൻ	1	1
22	ടൈപ്പിസ്റ്റ്	22	25	..	2	49
23	ഡ്രൈവർ	3	14	17
24	പ്യൂൺ	17	22	40	3	82
25	നെറ്റ് വാച്ച്മാൻ	1	1
26	പാർട്ട് ടൈം സീപ്പർ	4	14	51	..	69
		271	342	1286	695	2594

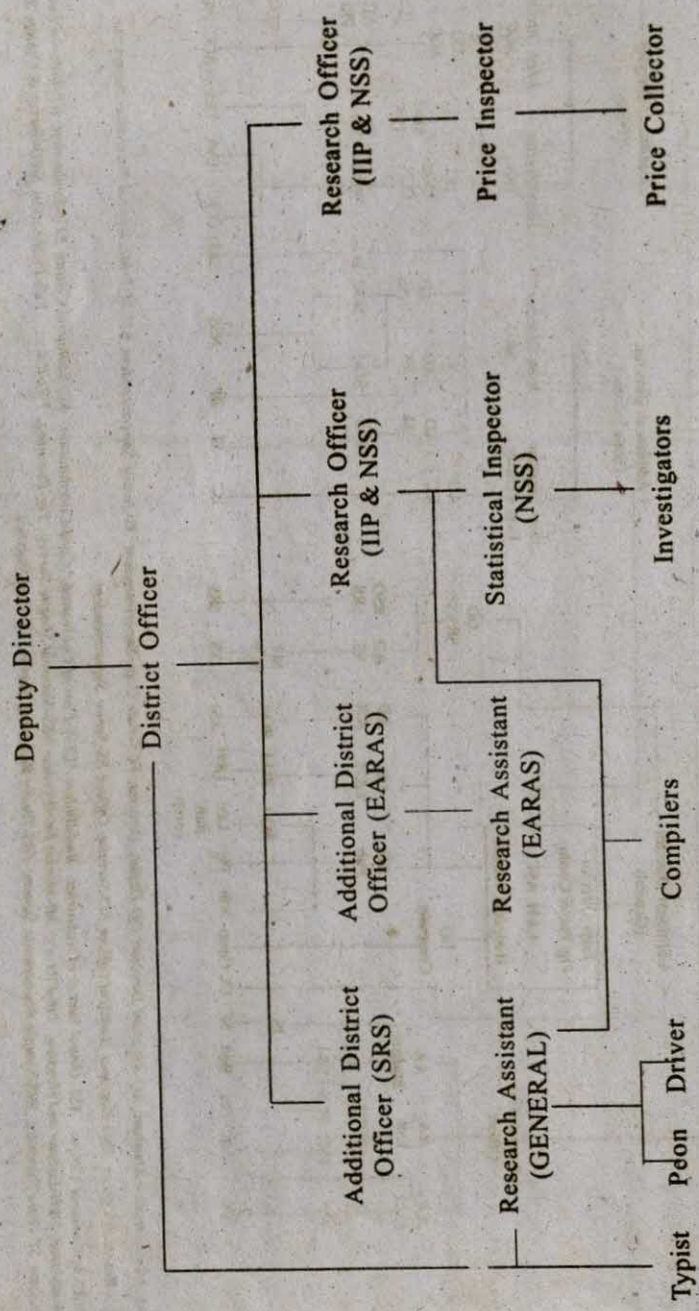
Directorate of Economics and Statistics—Organisation Chart—2007-08



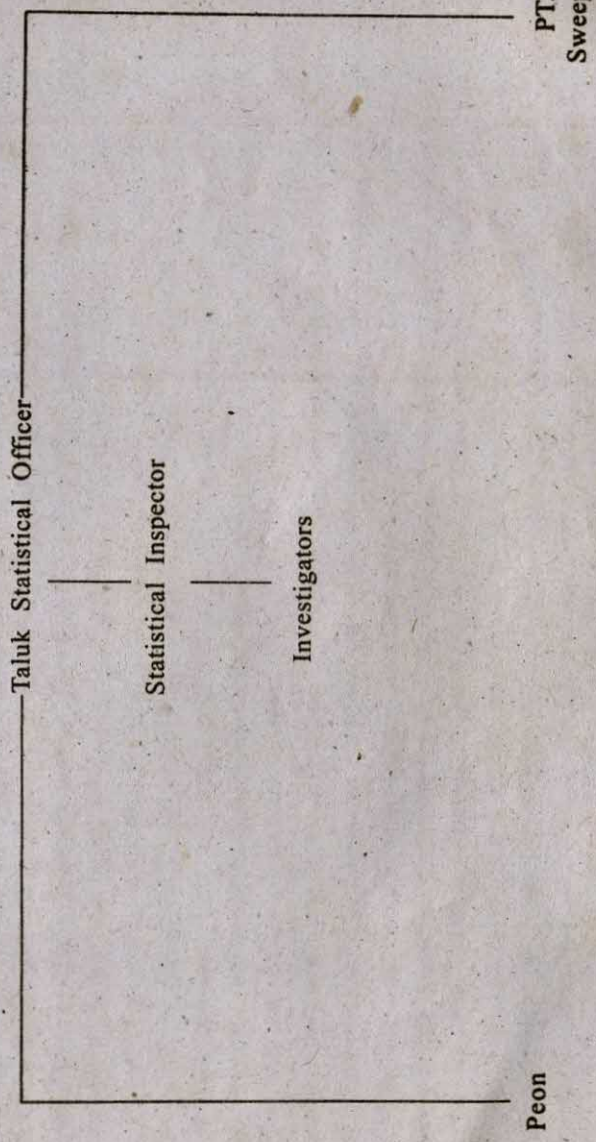
AA-Administrative Assistant, AD-Deputy Director, DD-Deputy Director, FCS-Fair Copy Superintendent, JS-Junior Superintendent, MT SUP-Mechanical Tabulation Supervisor, RO-Research Officer, RSO-Regional Statistical Officer, SO-Scrutiny Officer, SS-Senior Superintendent

AGC-Agricultural Census, ASI-Annual Survey of Industries, Bud-Budget, CCN-Cost of Cultivation, Cord-Coordination, EC-Economic Census, EI/E-Evaluation, IIP-Index of Industrial Production, L&H-Labour and Housing, Lib-Library, MI-Market Intelligence, NSS-National Sample Survey, Pig-Planning, PRI-Prices, Pub-Publication, S&D-Survey & Design, ST-State Income, SP-Store Purchase, SRS-Sample Registration System, TRS-Timely Reporting Survey, VS-Vital Statistics

Organisation Chart—District Offices (Economics and Statistics)



Organisation Chart—Taluk Statistical Offices



2000
b.f.

1800

1800

1800

1800

1800

521

$$\begin{array}{r} 1044.12 + \\ 12.07 \\ \hline 1056.19 \end{array}$$

$$\begin{array}{r} 0.86 - \\ .13 \\ \hline 0.73 \end{array}$$